

z dnia 26 marca 2014 r.

w sprawie zaopiniowania planu aglomeracji Iława

Elektronicznie podpisany przez:
Roman Edmund Groszkowski
dnia 26 marca 2014 r.

Załącznik nr 12 do protokołu

Nr XLVIII z dn. 26.03.2014

Na podstawie art. 7 ust. 1 pt. 3 i art. 18 ust. 2 pt. 15 ustawy z dnia 8 marca 1990r. o samorządzie gminnym (Tj. Dz.U. z 2013 r. poz. 594 z późn. zm.) w związku z art. 43 ust. 2a ustawy z dnia 18 lipca 2001 r. Prawo wodne (Dz. U. z 2012 r. poz. 145, z późn. zm.), Rada Miejska uchwala, co następuje:

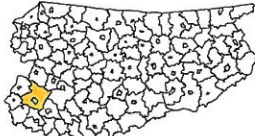
§ 1. Opiniuje się pozytywnie plan aglomeracji Iława, który został zweryfikowany i zaakceptowany przez Sejmik Województwa Warmińsko-Mazurskiego Uchwałą Nr XXXV/709/14 z dnia 25 marca 2014 r.

§ 2. Plan Aglomeracji Iława, o którym mowa w § 1 stanowi załącznik do niniejszej uchwały.

§ 3. Uchwała wchodzi w życie z dniem podjęcia.

Przewodniczący Rady Miejskiej
w Iławie

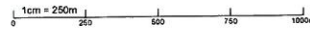

mgr Roman Groszkowski



lokalizacja gminy objętej opracowaniem

Aglomeracja Iława

skala 1:25 000

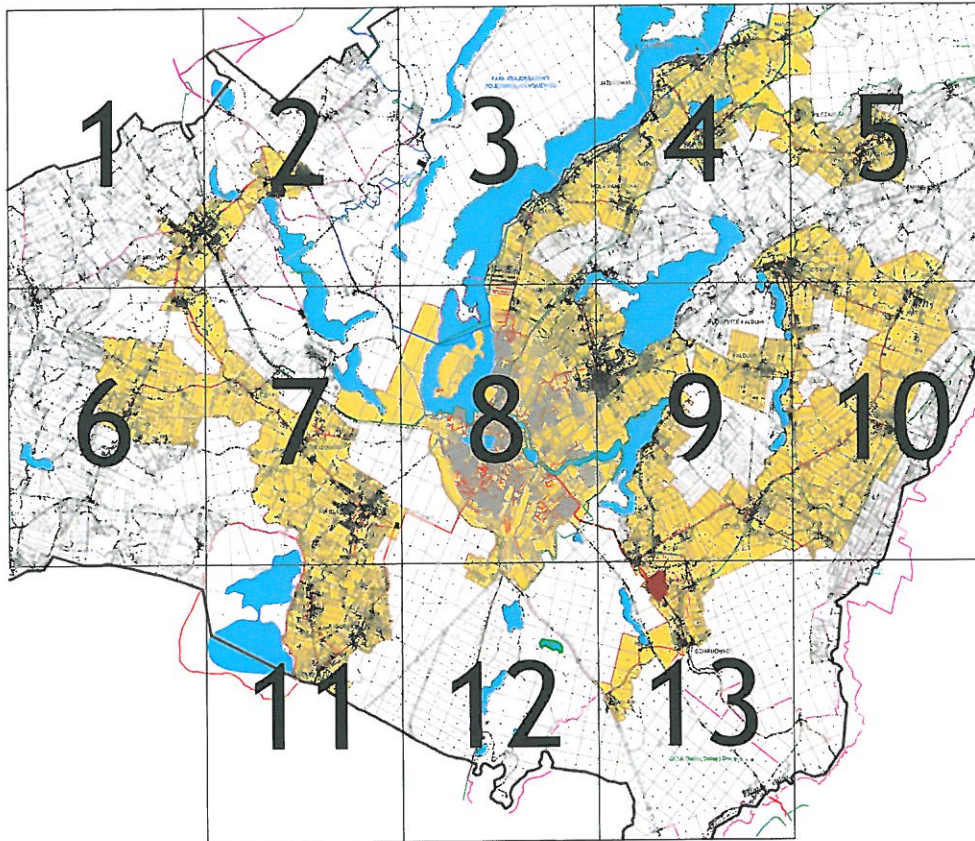


Załącznik Nr 1 do Uchwały Nr XLVIII/497/14

Rady Miejskiej w Iławie

z dnia 26 marca 2014 r.

Schemat podziału na arkusze



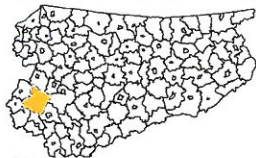
Legenda

-  granica gminy
-  obszar aglomeracji Iława
-  istniejąca kanalizacja sanitarna
-  2x rurociąg tłoczny sanitarny
(Pompoznia Centralna - Oczyszczalnia)
-  oczyszczalnia ścieków w Dziarnach
-  Natura 2000 - obszary ptasie
-  Natura 2000 - obszary siedliskowe
-  parki krajobrazowe
-  rezerваты przyrody
-  obszary chronionego krajobrazu
-  użytki ekologiczne
-  granice stref ochronnych ujęć wody
-  zbiorniki wodne

Opracowanie graficzne:



Warmińsko-Mazurskie Biuro
Planowania Przestrzennego w Olsztynie



lokalizacja gminy objętej opracowaniem

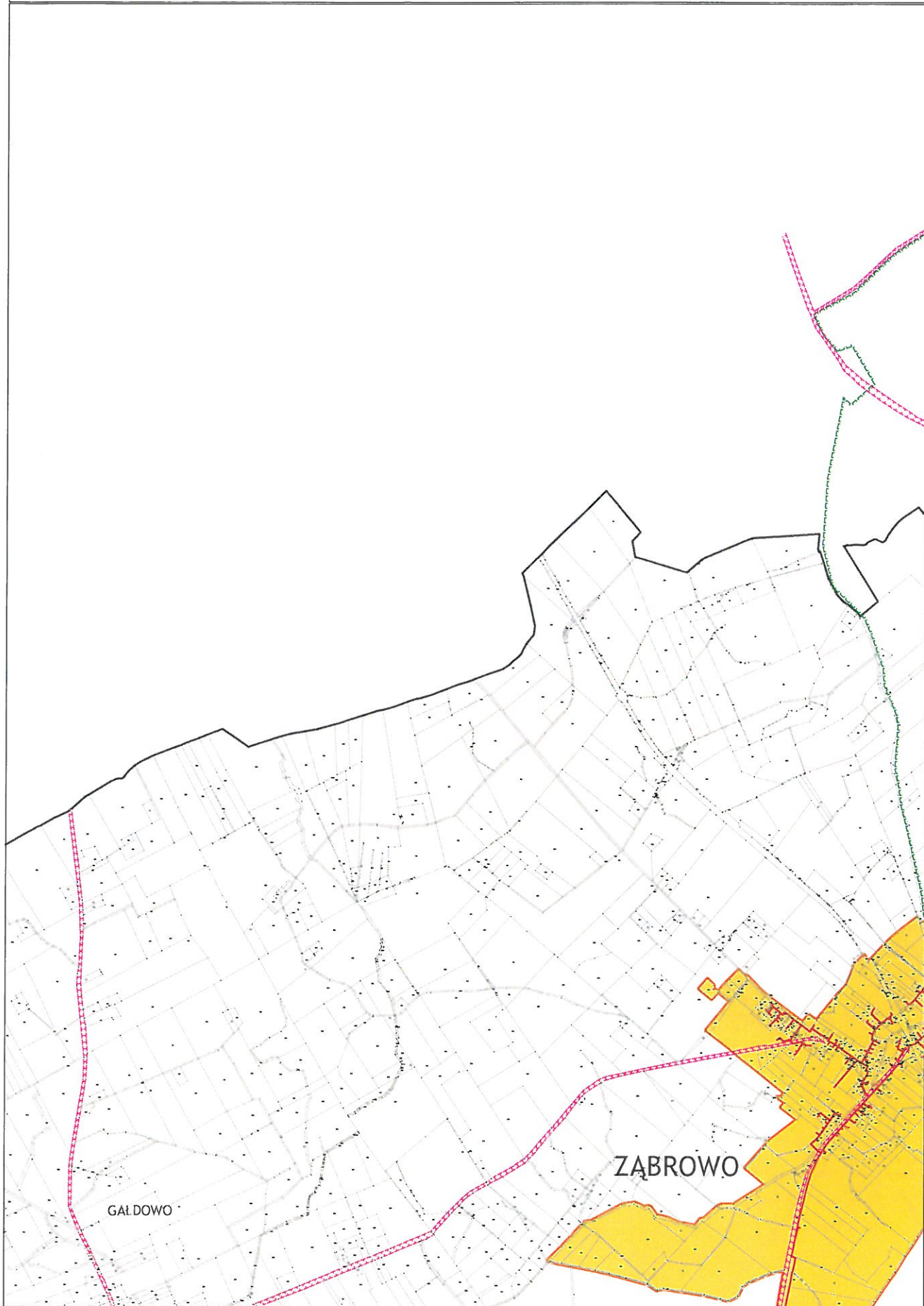
Aglomeracja Łtawa

skala 1:25 000



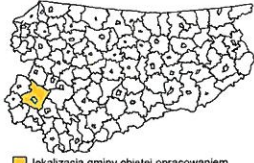
1	2	3	4	5
6	7	8	9	10
	11	12	13	

Arkusz 1



GALDOWO

ZABROWO



Aglomeracja Łława

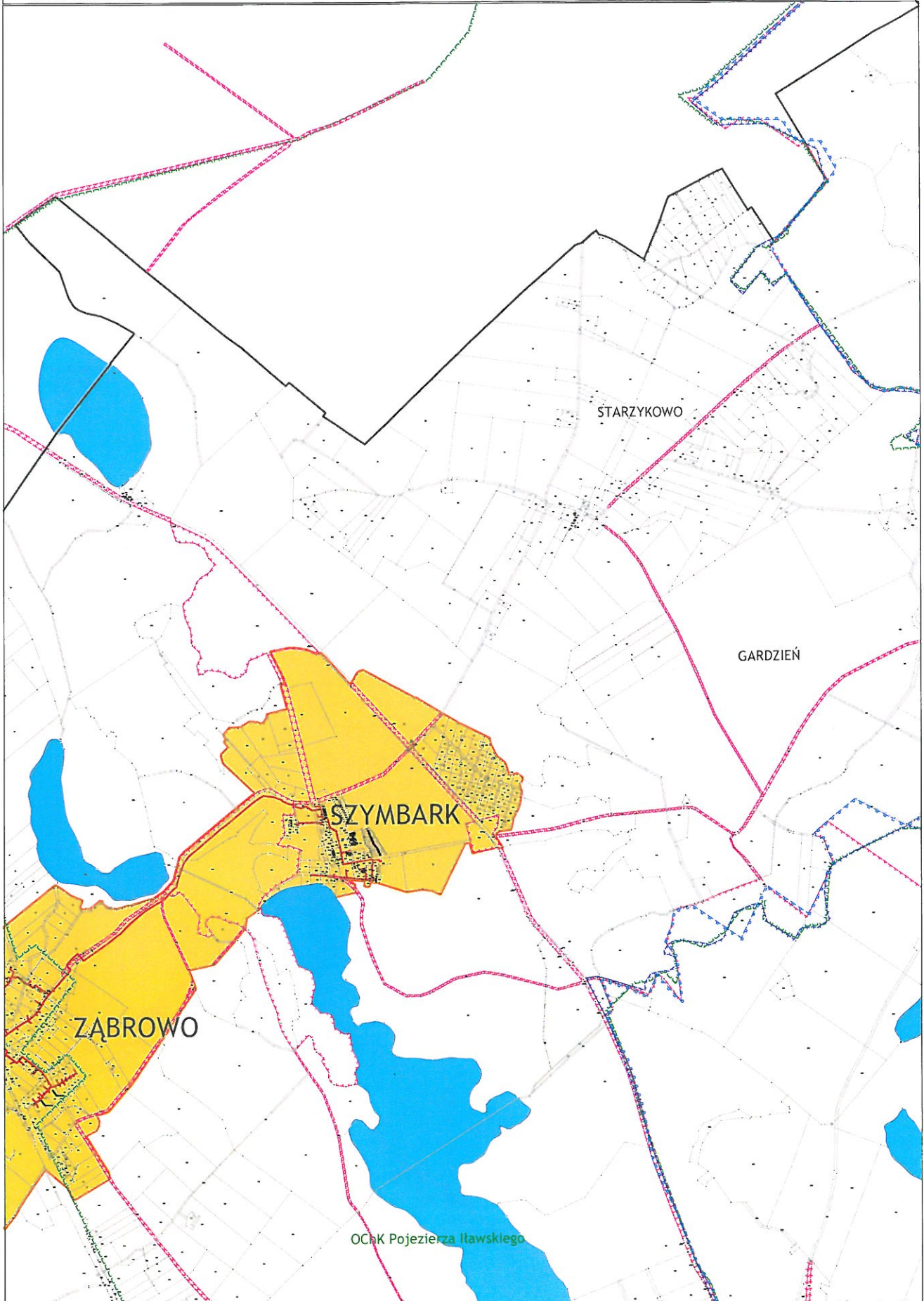
skala 1:25 000

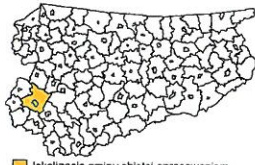
1cm = 250m
0 250 500 750 1000m

1	2	3	4	5
6	7	8	9	10
11	12	13		

Arkusz 2

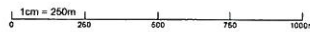
lokalizacja gminy objętej opracowaniem





Aglomeracja Iława

skala 1:25 000



lokalizacja gminy objętej opracowaniem

1	2	3	4	5
6	7	8	9	10
11	12	13		

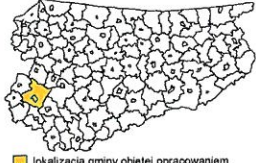
Arkusz 3

PARK KRAJOBRAZOWY POJEZIERZA IŁAWSKIEWGO

LANIOCH

SZALKOWO

W



Aglomeracja Łtawa

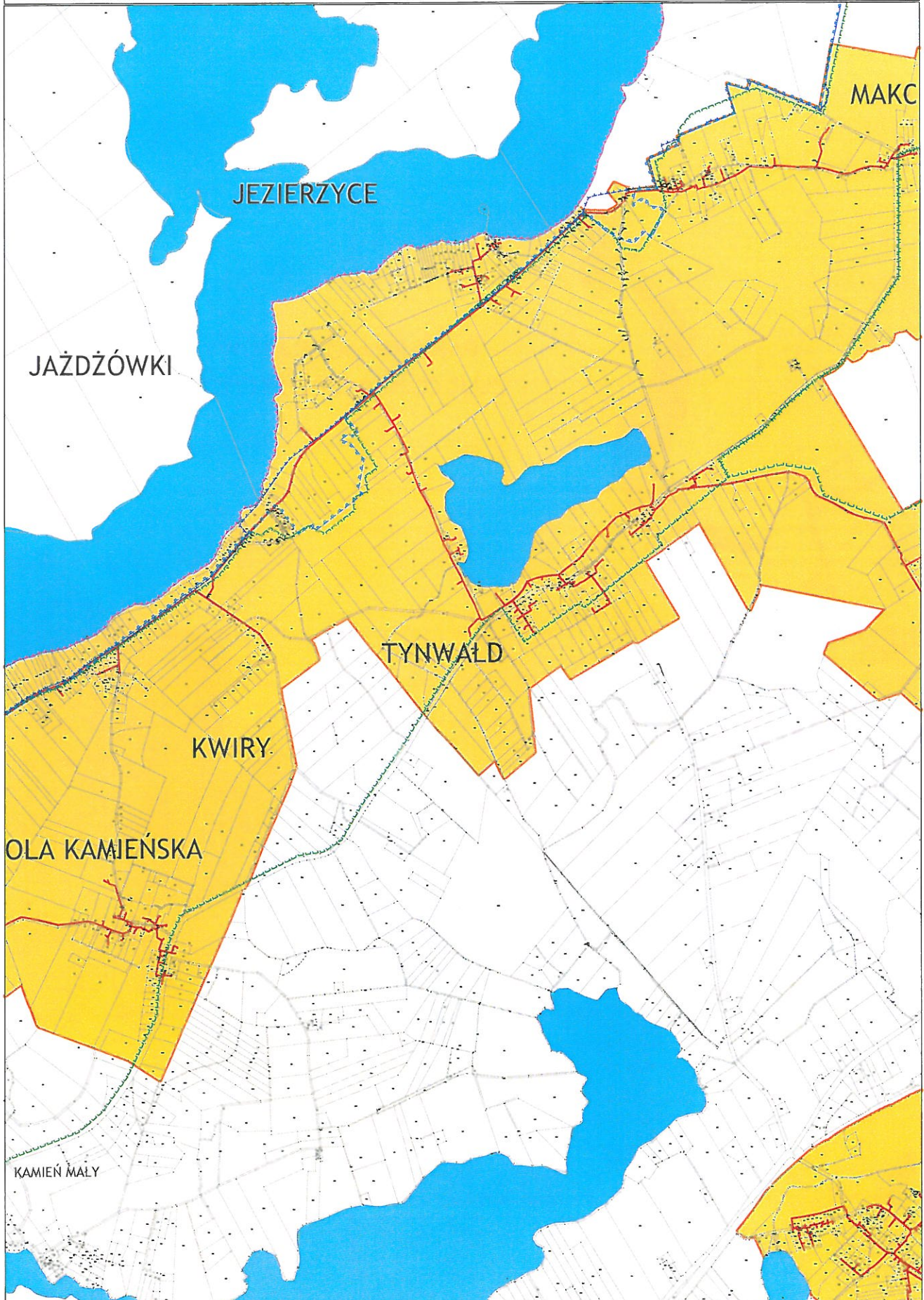
skala 1:25 000

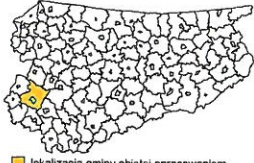
0 1cm = 250m 250 500 750 1000m

1	2	3	4	5
6	7	8	9	10
11	12	13		

Arkusz 4

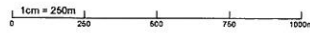
lokalizacja gminy objętej opracowaniem





Aglomeracja Iława

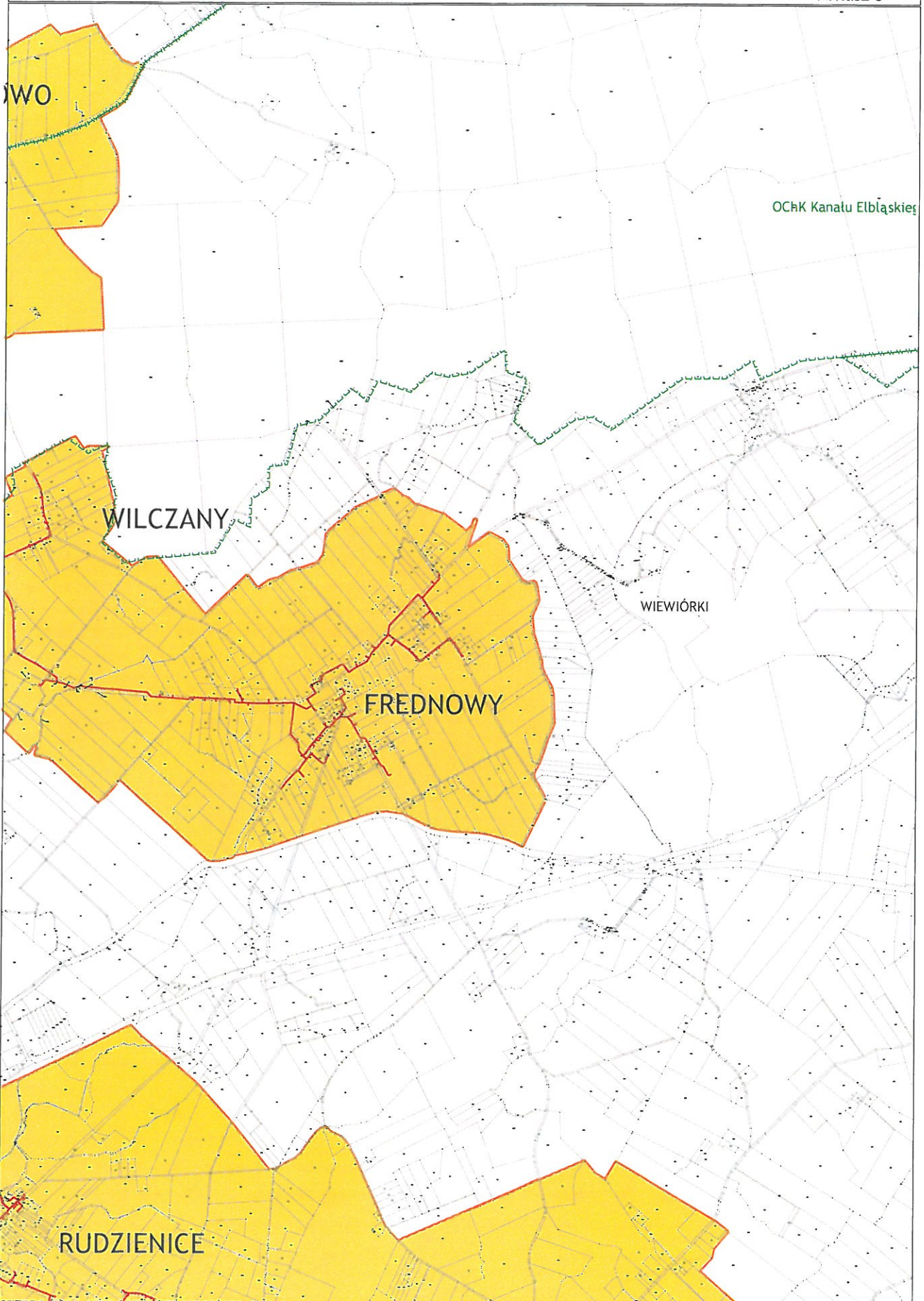
skala 1:25 000

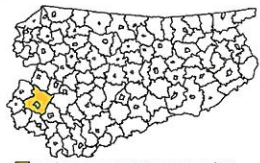


lokalizacja gminy objętej opracowaniem

1	2	3	4	5
6	7	8	9	10
11	12	13		

Arkusz 5





Aglomeracja Iława

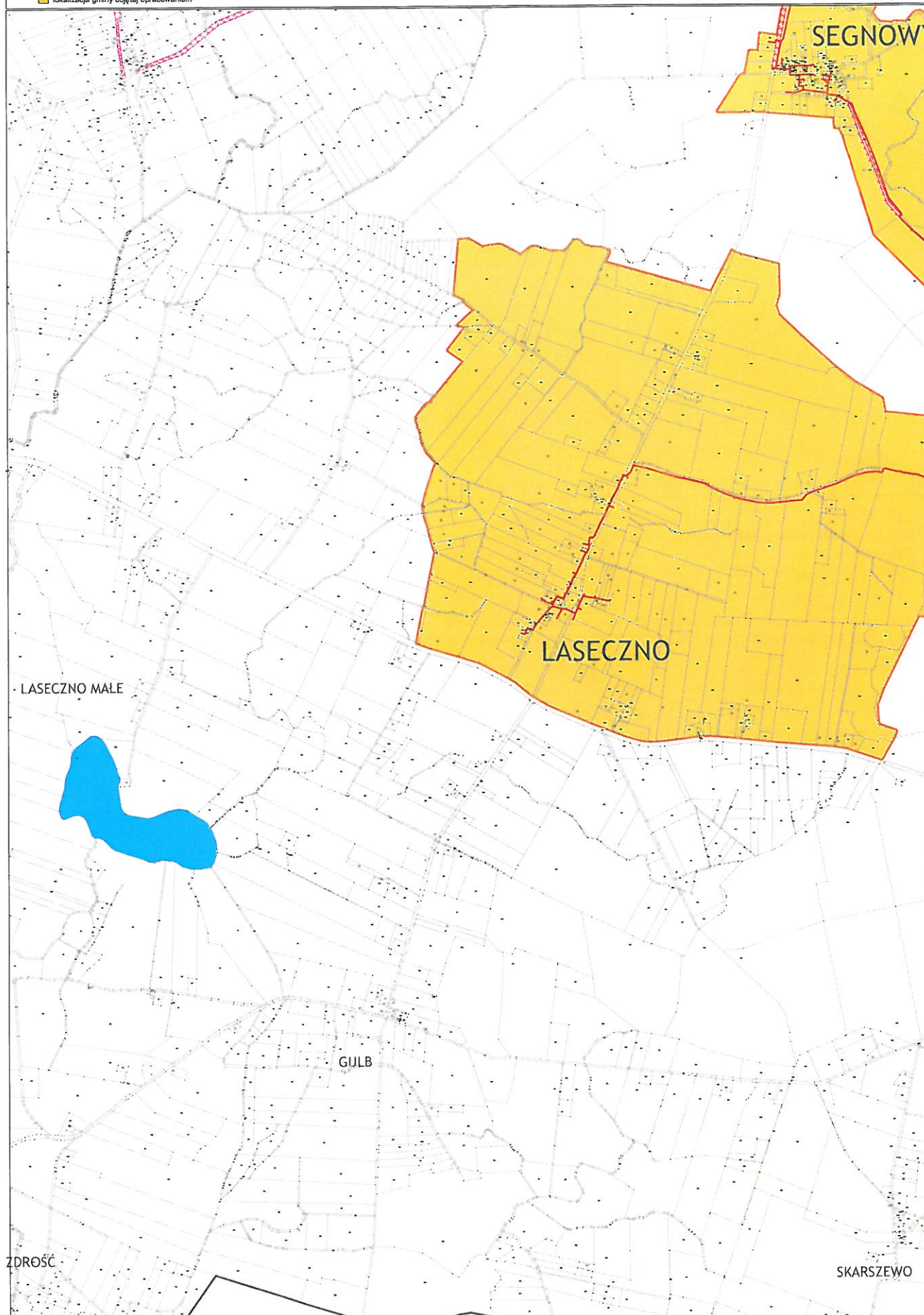
skala 1:25 000

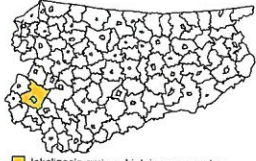
1cm = 250m
0 250 500 750 1000m

1	2	3	4	5
6	7	8	9	10
11	12	13		

Arkusz 6

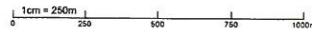
lokalizacja gminy objętej opracowaniem





Aglomeracja Iława

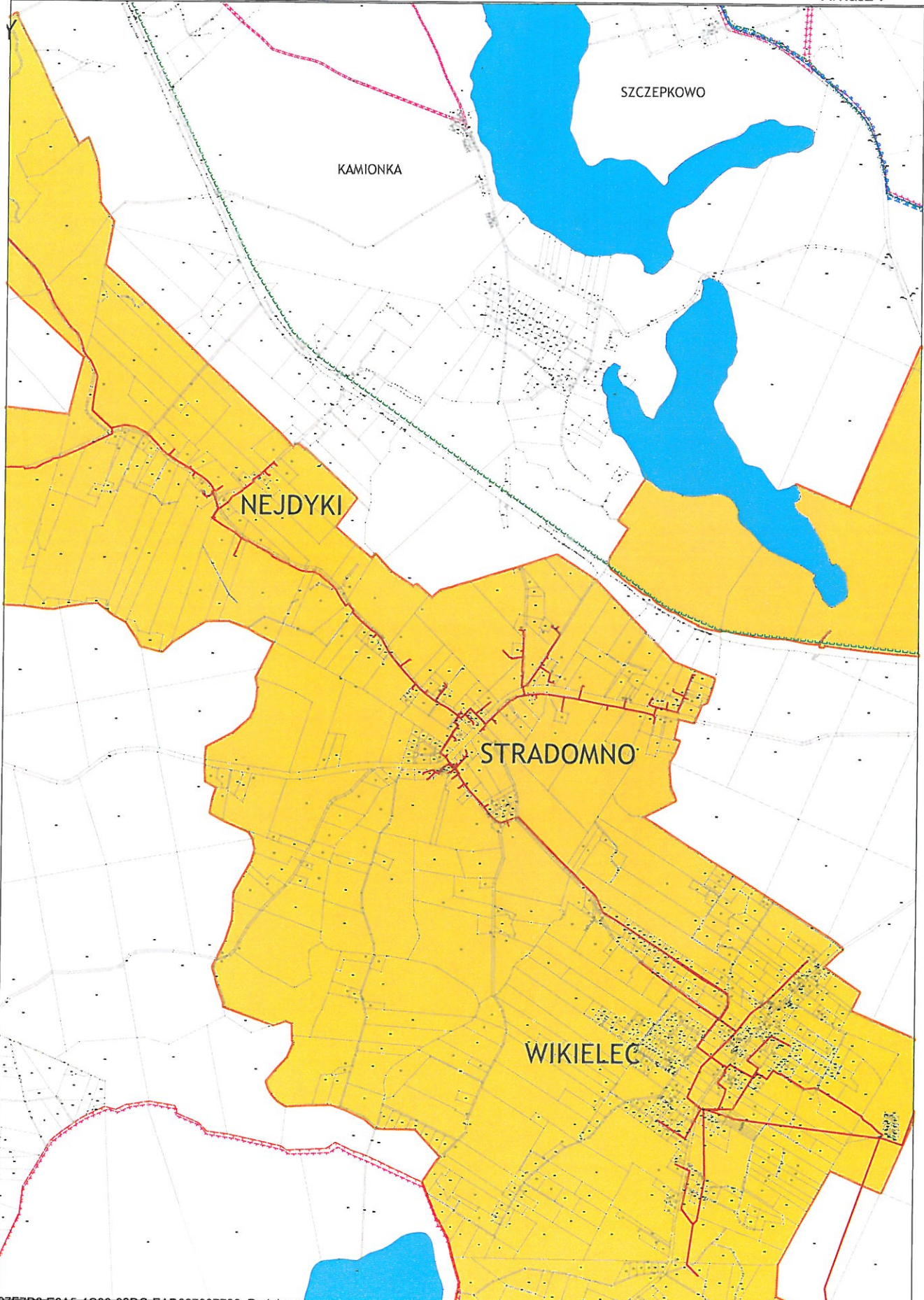
skala 1:25 000

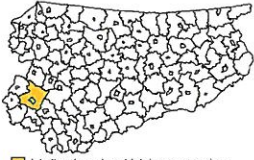


■ lokalizacja gminy objętej opracowaniem

1	2	3	4	5
6	7	8	9	10
11	12	13		

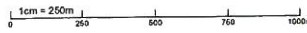
Arkusz 7





Aglomeracja Iława

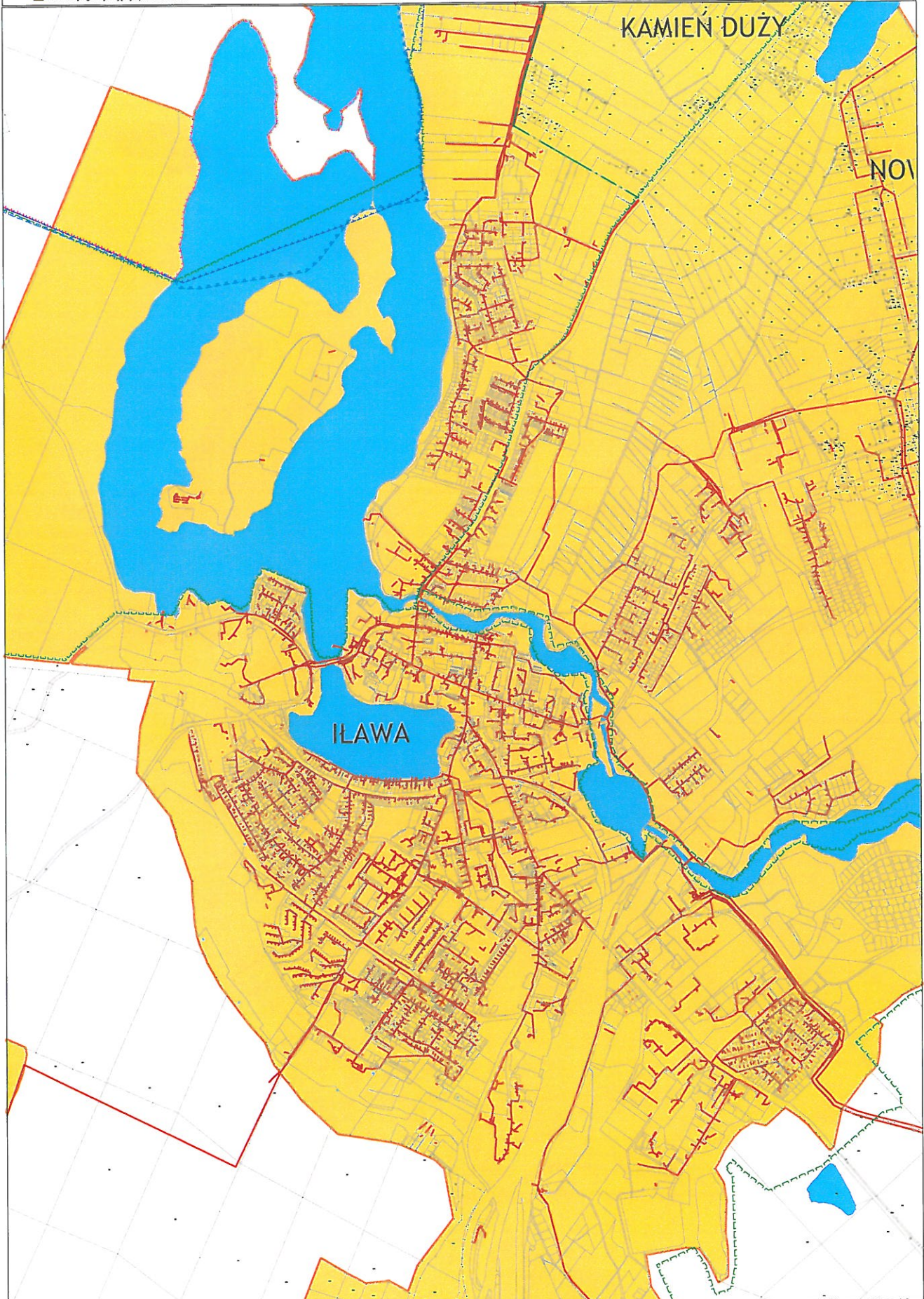
skala 1:25 000

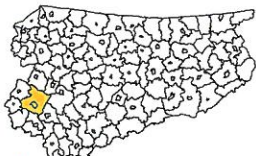


1	2	3	4	5
6	7	8	9	10
11	12	13		

Arkusz 8

■ lokalizacja gminy objętej opracowaniem





Aglomeracja Łtawa

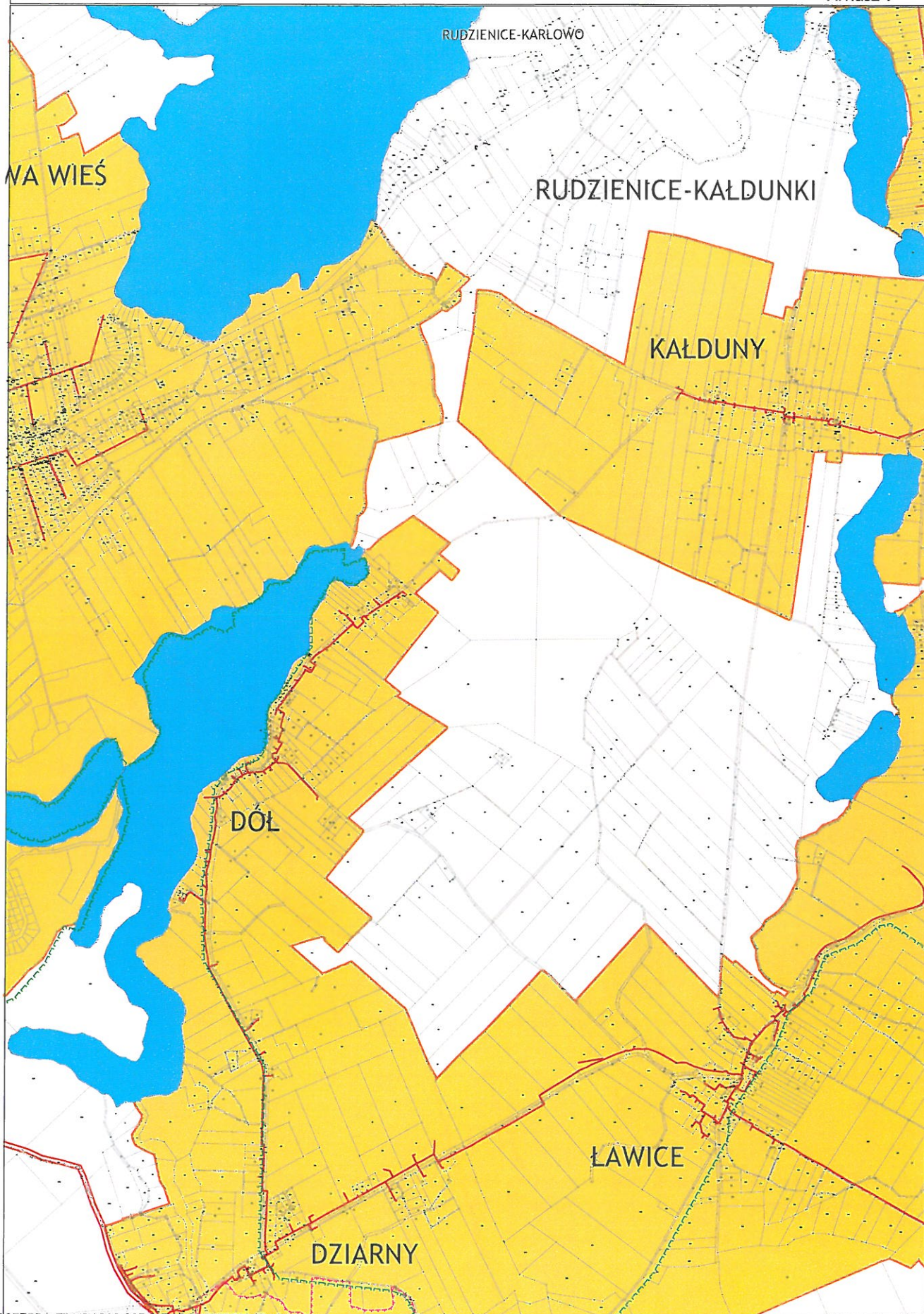
skala 1:25 000

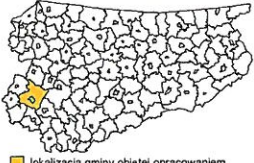
1cm = 250m
0 250 500 750 1000m

1	2	3	4	5
6	7	8	9	10
11	12	13	14	15

Arkusz 9

lokalizacja gminy objętej opracowaniem





Aglomeracja Łtawa

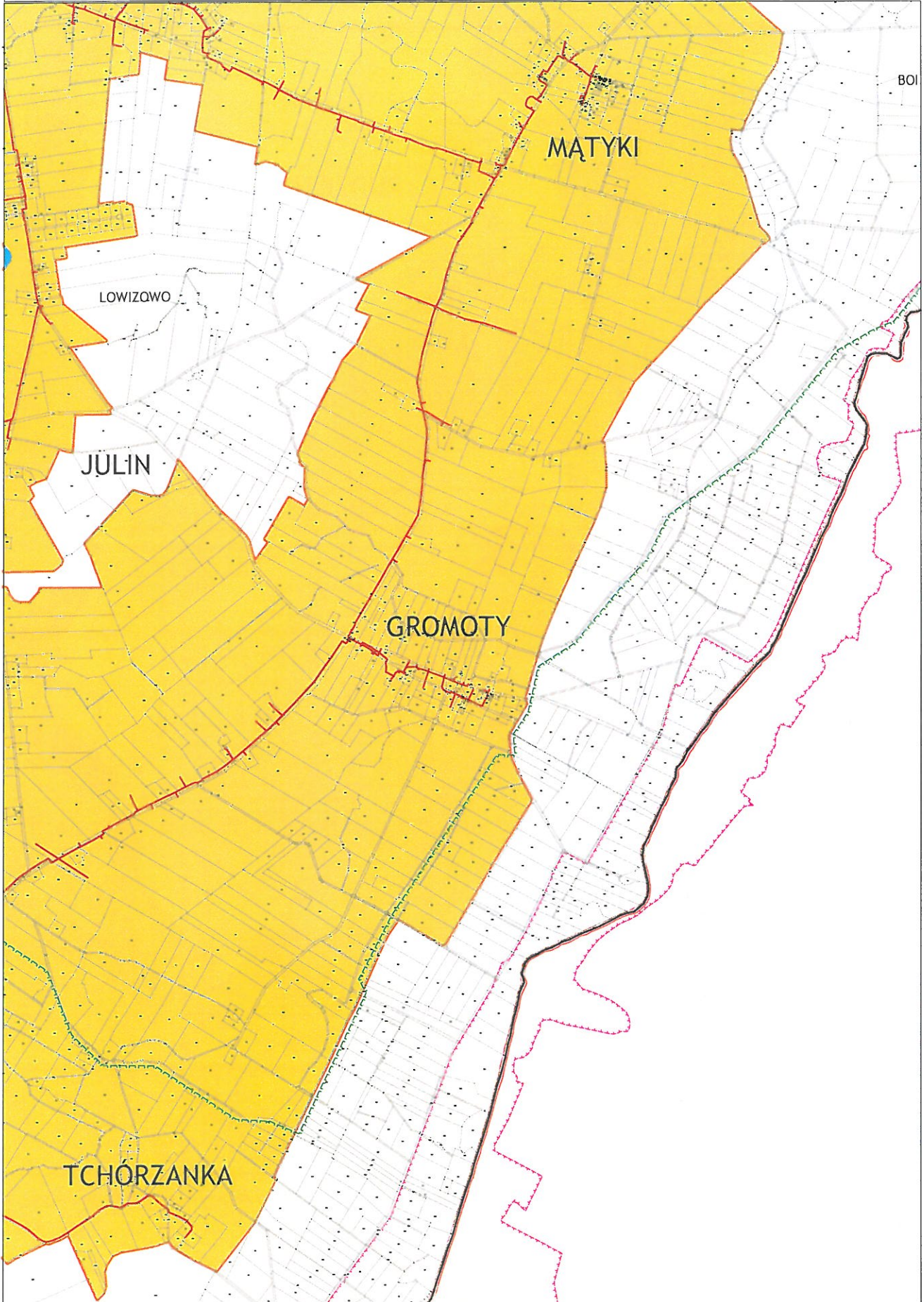
skala 1:25 000

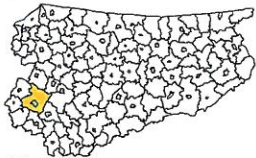
0 1cm = 250m 250 500 750 1000m

1	2	3	4	5
6	7	8	9	10
11	12	13		

Arkusz 10

lokalizacja gminy objętej opracowaniem





Aglomeracja Ława

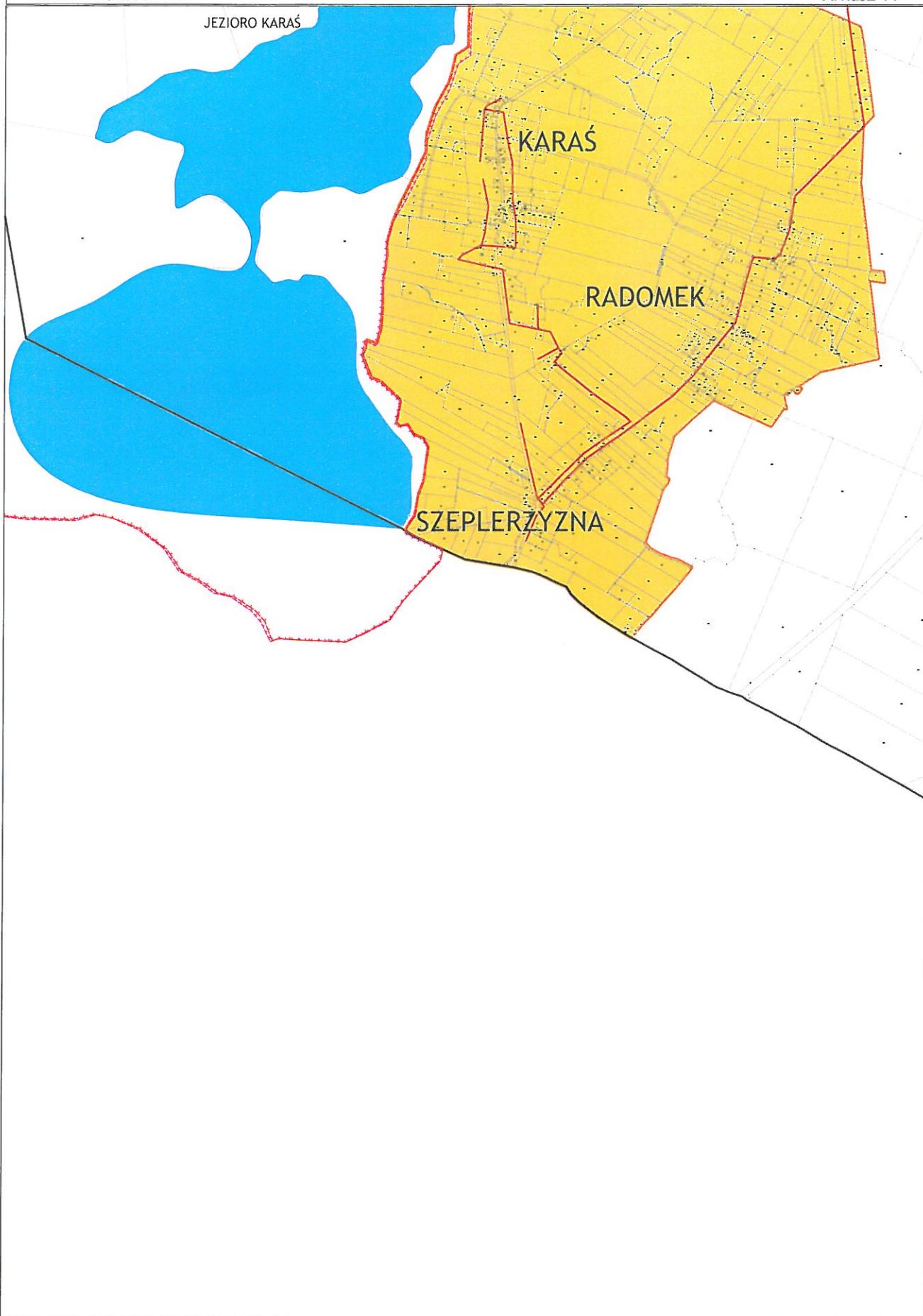
skala 1:25 000

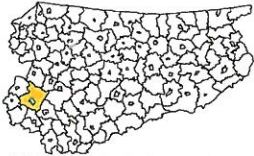
0 1cm = 250m 250 500 750 1000m

1	2	3	4	5
6	7	8	9	10
11	12	13		

lokalizacja gminy objętej opracowaniem

Arkusz 11

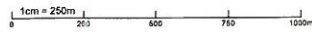




lokalizacja gminy objętej opracowaniem

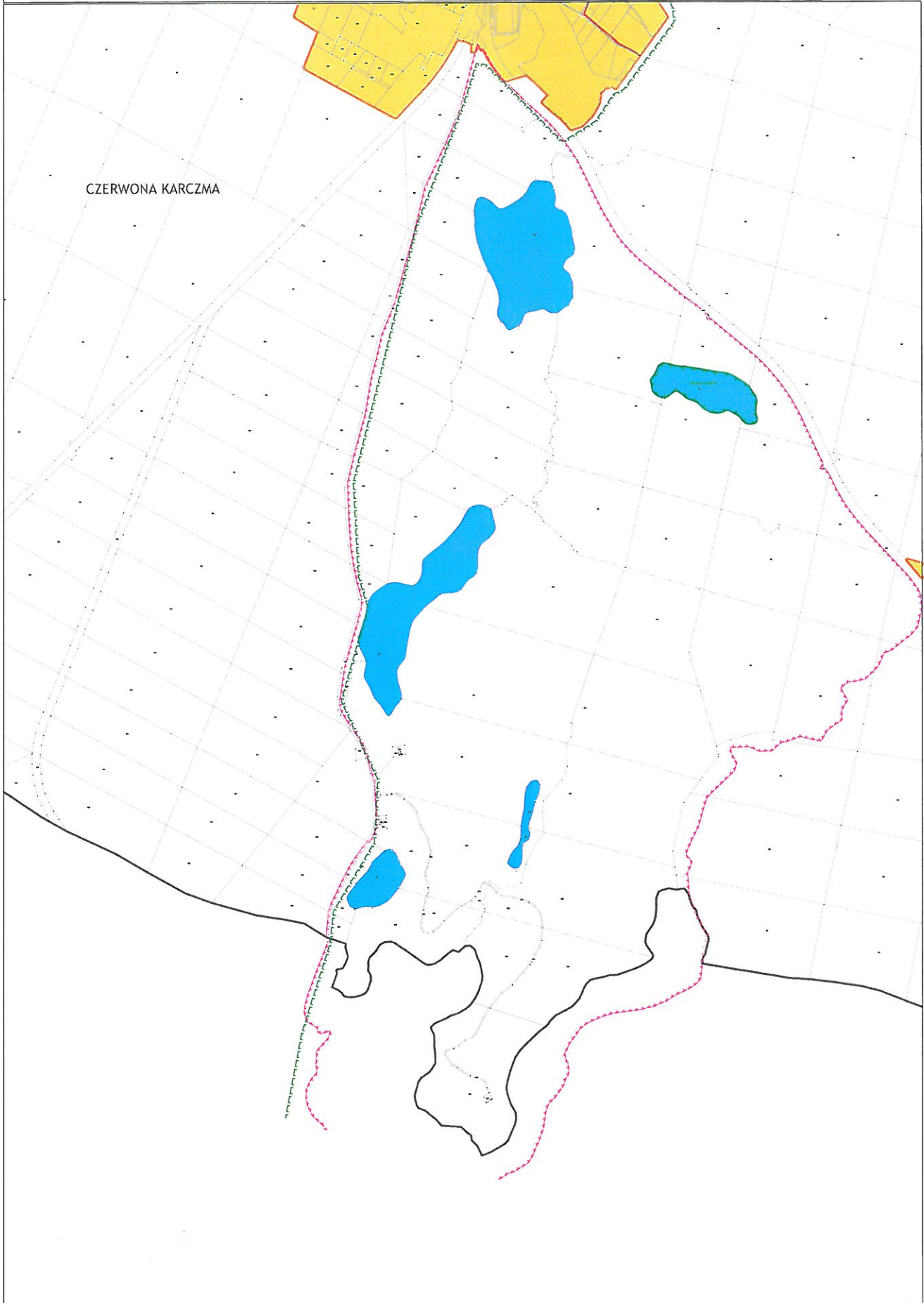
Aglomeracja Łtawa

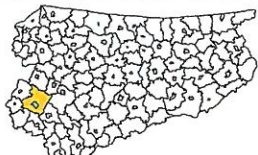
skala 1:25 000



1	2	3	4	5
6	7	8	9	10
11	12	13		

Arkusz 12





lokalizacja gminy objętej opracowaniem

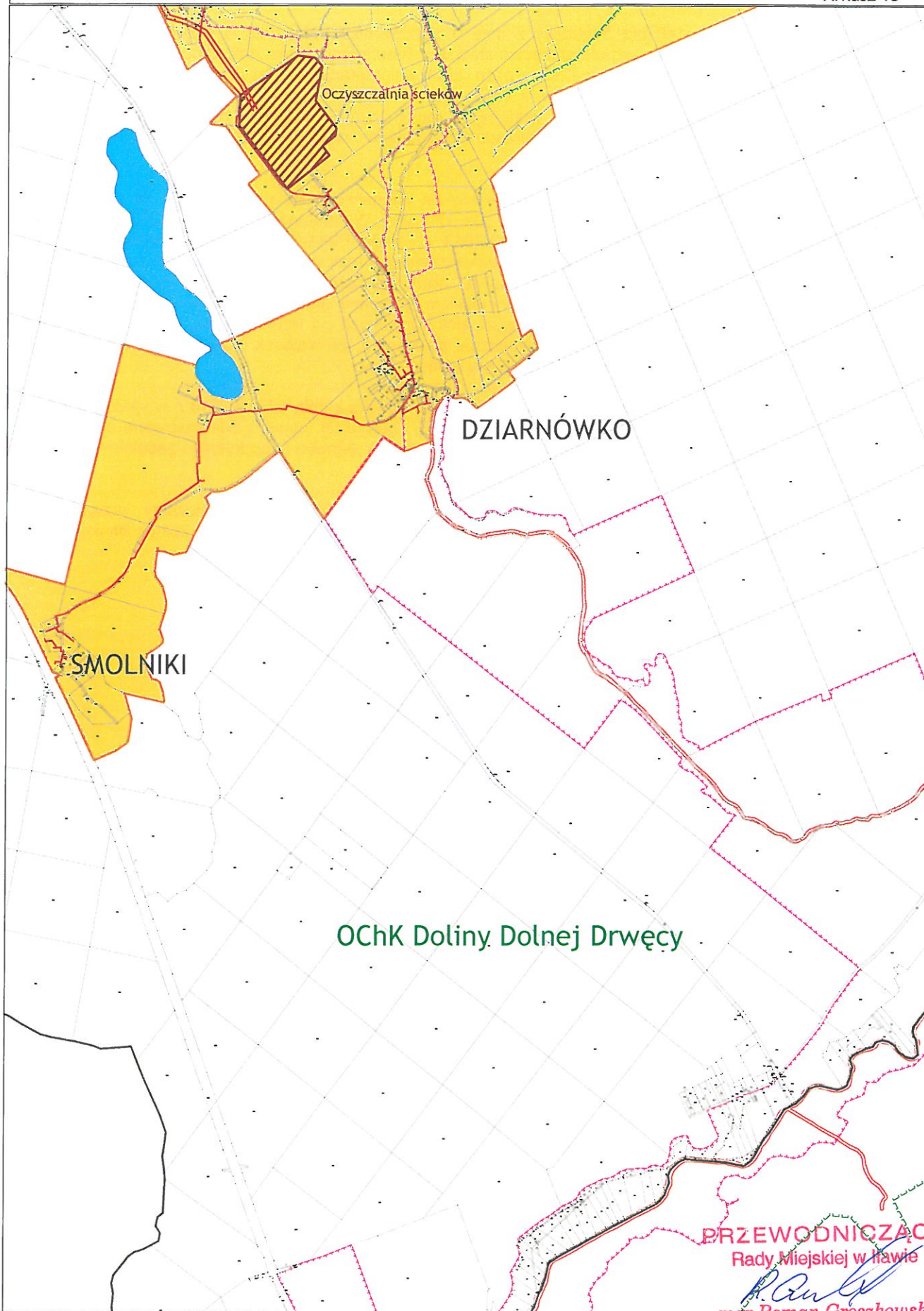
Aglomeracja Łąwa

skala 1:25 000

0 1cm = 250m 250 500 750 1000m

1	2	3	4	5
6	7	8	9	10
11	12	13		

Arkusz 13



OChK Doliny Dolnej Drwęcy

PRZEWODNICZĄCY
Rady Miejskiej w Ławie

R. Groszkowski
mgr Roman Groszkowski

UZASADNIENIE

Zgodnie z art. 146 pkt 3 ustawy z dnia 3 października 2008 roku o udostępnianiu informacji o środowisku i jego ochronie, udziale społeczeństwa w ochronie środowiska oraz o ocenach oddziaływania na środowisko (Dz. U. z 2013 r. poz.1235, z późn. zm.), aglomeracje, o których mowa w art. 43 ustawy z dnia 18 lipca 2001 r. Prawo wodne (Dz. U. z 2012 r. poz. 145, z późn. zm.) wyznacza sejmik województwa w drodze uchwały, po uzgodnieniu z właściwym regionalnym dyrektorem ochrony środowiska oraz właściwym dyrektorem regionalnego zarządu gospodarki wodnej oraz po zasięgnięciu opinii zainteresowanych gmin.

Aglomeracja Ława w obecnym kształcie została wyznaczona Rozporządzeniem Nr 27 Wojewody Warmińsko-Mazurskiego z dnia 29 lipca 2005 r. (Dz. Urz. Woj. Warm.-Maz. Nr 98, poz. 1290, z późn. zm.). Burmistrz Miasta Ławy pismem z dnia 19.12.2013 r., znak: PIM.042.15.2013 (uzupełnionym w dniu 07.01.2014 r.) w związku z rzeczowym zakończeniem realizacji projektu „Poprawa gospodarki wodno-ściekowej na obszarze aglomeracji Ława” oraz po rozpoznaniu aktualnej sytuacji na terenie funkcjonującej aglomeracji Ława, wystąpił z wnioskiem o zmianę granic i parametrów aglomeracji Ława. Zmiany granic aglomeracji dotyczą miejscowości zlokalizowanych na terenie Gminy Ława. Pismo z dnia 03.01.2014 r., znak: PIM.042.8.2014 jednoznacznie potwierdza, że wniosek o zmianę granic aglomeracji Ława przedstawia wspólne stanowisko Miasta Ławy i Gminy Ława.

Zgodnie z § 4 ust. 4 Rozporządzenia Ministra Środowiska z dnia 1 lipca 2010 r. w sprawie sposobu wyznaczania obszaru i granic aglomeracji (Dz. U. Nr 137, poz. 922), dopiero zweryfikowana przez sejmik województwa propozycja planu aglomeracji podlega w dalszej kolejności uzgodnieniu i zaopiniowaniu przez właściwe organy.

Przedłożony plan aglomeracji Ława został zweryfikowany i zaakceptowany przez Sejmik Województwa Warmińsko-Mazurskiego Uchwałą Nr XXXV/709/14 z dnia 25 marca 2014 r. Niniejszy plan przedłożono do zaopiniowania.

Opinionariusz
Opinia

.....
.....

IŁAWA, DNIA 17.03.2014

IMIĘ I NAZWISKO ZGŁASZAJĄCEGO: Andrzej Fankowski

FUNKCJA, STANOWISKO: wiceprzewodniczący rady miasta

BURMISTRZ MIASTA IŁAWY

za pośrednictwem Przewodniczącego Rady Miejskiej w Iławie²

TREŚĆ INTERPELACJI/ZAPYTANIA (krótkie przedstawienie stanu faktycznego): podczas obchodów

Dnia Dziecka na terenie miasta dorosli organizują imprezy dla nich i z ich udziałem. Moim zdaniem brakuje współpracy z organizacjami i organizacjami ogólnymi na wsiach innych polskich miast. W tym dniu w sposób nieczyłysty kompetencje rady i burmistrza oraz z konsultacjami należy przekazać dzieciom. Należy przedsięwziąć czyli przejść w problem doskonal, wyborem kandydatów na przedstawicieli ogólnych gminy i t. m. może zaangażować się Mediewska Rada Miasta.

UZASADNIENIE ISTOTNEGO ZNACZENIA DLA MIASTA I JEJ MIESZKAŃCÓW:

Należy w atrakcyjnym obchodów oraz zwiększyć się udział w życiu publicznym młodych mieszkańców miasta, ich rodziców i nauczycieli.

ZAŁĄCZNIKI:

- 1.
- 2.

FORMA UDZIELONEJ ODPOWIEDZI:

- a) Ustna w czasie sesji
- b) Pisemna³

POUCZENIE:

Wyciąg ze Statutu Miasta Iławy (Dz. Urz. Woj. Warmińsko – Mazurskiego z dnia 7 lutego 2012 r., poz. 608)

- § 27. 1. Interpelacje pisemne kieruje się do Burmistrza za pośrednictwem Przewodniczącego Rady.
- 2. Interpelacja dotyczy problemów z zakresu bieżącego zarządzania miastem. Powinna ona zawierać krótkie przedstawienie stanu faktycznego oraz uzasadnienie istotnego znaczenia sprawy dla miasta i jej mieszkańców.
- 3. Interpelacje składa się w formie pisemnej na sesji, bądź w okresie międzysesyjnym.
- 4. Interpelację złożoną na sesji załącza się do protokołu.
- 5. Składając interpelację radny określa formę odpowiedzi:
 - 1) ustną w czasie sesji,
 - 2) pisemną.
- 6. Burmistrz udziela odpowiedzi ustnej na najbliższej sesji wówczas, gdy wpłynęła do Przewodniczącego co najmniej 7 dni przed jej terminem.
- 7. Burmistrz udziela pisemnej odpowiedzi na interpelację w terminie 21 dni od daty jej złożenia.
- § 28. 1. Zapytanie kieruje się do Burmistrza. Zapytanie dotyczy kwestii incydentalnej i wnoszone jest ustnie na sesji. Zapytanie nie powinno trwać dłużej niż 1 minutę.
- 2. Jeżeli sformułowanie zapytania ustnego na sesji budzi wątpliwości, Przewodniczący obrad może zarządzić przedstawienie go na piśmie i załączenie do protokołu z sesji.
- 3. Odpowiedzi na zapytanie udziela Burmistrz, bądź wskazana przez niego osoba, ustnie na sesji lub, w razie konieczności wyjaśnienia sprawy, pisemnie w ciągu 21 dni.
- 4. Odpowiedź na zapytanie udzielana na sesji nie powinna przekraczać 5 minut.
- 5. Zapytanie złożone na piśmie Przewodniczący przekazuje niezwłocznie Burmistrzowi.
- 6. Pytający może wnioskować o udzielenie odpowiedzi wyłącznie w formie pisemnej.
- § 29. 1. Rejestr złożonych interpelacji i zapytań radnych prowadzi Biuro Rady Miejskiej.
- § 30. 1. Treść interpelacji i zapytań wraz z udzielonymi odpowiedziami pisemnymi jest niezwłocznie udostępniana w Biuletynie Informacji Publicznej.

¹ zaznaczyć właściwe
² dotyczy interpelacji
³ zaznaczyć właściwe

WYPEŁNIA BIURO RADY MIEJSKIEJ:

DATA WPŁYWU DO BIURA RADY MIEJSKIEJ W IŁAWIE: (pieczętka)

Urząd Miasta Iławy
WPŁYNEŁO
Data 17.03.2014 r.
Zat. - BRM -
Podpis *[Signature]*

NR REJESTRU: BRM. 0003. 45 2014

TERMIN UDZIELENIA ODPOWIEDZI: 2014 - 03 - 26

OGŁOSZONO W BIP-ie DNIA: 17.03.2014 r.

PODPIS PRACOWNIKA BIURA RADY MIEJSKIEJ W IŁAWIE: (pieczętka)

INSPEKTOR
[Signature]
mgr inż. Agnieszka Szych