

z dnia 19 czerwca 2013 r.

**zmieniająca uchwałę w sprawie zwolnień od podatku od nieruchomości na terenie miasta Iławy**

Na podstawie art. 18 ust. 2 pkt 8, art. 40 ust. 1 i art. 41 ust. 1 ustawy z dnia 8 marca 1990 roku o samorządzie gminnym (tekst jednolity: Dz. U. z 2001 r. Nr 142, poz. 1591, z 2002 r. Nr 23, poz. 220, Nr 62, poz. 558, Nr 113, poz. 984, Nr 153, poz. 1271, Nr 214, poz. 1806, z 2003 r. Nr 80, poz. 717 i Nr 162, poz. 1568, z 2004 r. Nr 102, poz. 1055, Nr 116, poz. 1203, Nr 167, poz. 1759, z 2005 r. Nr 172, poz. 1441, Nr 175, poz. 1457, z 2006 r. Nr 17, poz. 128, Nr 181, poz. 1337, z 2007 r. Nr 48, poz. 327, Nr 138, poz. 974, Nr 173, poz. 1218, z 2008 r. Nr 180, poz. 1111 i Nr 223, poz. 1458, z 2009 r. Nr 52, poz. 420, Nr 157, poz. 1241, z 2010 r. Nr 28, poz. 142, Nr 28, poz. 146, Nr 40, poz. 230, Nr 106, poz. 675, z 2011 r. Nr 21, poz. 113, Nr 117, poz. 679, Nr 134, poz. 777, Nr 149, poz. 887, Nr 217, poz. 1281, z 2012 r. poz. 567, z 2013 r. NR 153), art. 7 ust. 3 ustawy z dnia 12 stycznia 1991 roku o podatkach i opłatach lokalnych<sup>1)</sup> (tekst jednolity: Dz. U. z 2010 r. Nr 95, poz. 613, Nr 96, poz. 620, Nr 225, poz. 1461, Nr 226, poz. 1475, z 2011 r. Nr 102, poz. 584, Nr 112, poz. 654, Nr 171, poz. 1016, Nr 232, poz. 1378) Rada Miejska w Iławie **u c h w a ł a**, co następuje:

§ 1. W uchwale Nr XLIII/437/2005 Rady Miejskiej w Iławie z dnia 17 listopada 2005 r. w sprawie zwolnień od podatku od nieruchomości na terenie miasta Iławy (Dz. Urzędowy Województwa Warmińsko - Mazurskiego Nr 208, poz. 2194 z dnia 20.12.2005 r.) § 2 pkt 1 otrzymuje brzmienie: „Zwolnienie, o którym mowa w § 1 nie przysługuje od nieruchomości lub ich części zajętych na prowadzenie działalności gospodarczej.”

§ 2. Uchwała wchodzi w życie po upływie 14 dni od dnia ogłoszenia w Dzienniku Urzędowym Województwa Warmińsko-Mazurskiego.

Przewodniczący Rady Miejskiej  
w Iławie



**Roman Groszkowski**

<sup>1)</sup> Niniejsza ustawa dokonuje w zakresie swojej regulacji wdrożenia następujących dyrektyw Wspólnot Europejskich: 1) dyrektywy 92/106/EWG z dnia 7 grudnia 1992 r. w sprawie ustanowienia wspólnych zasad dla niektórych typów transportu kombinowanego towarów między państwami członkowskimi (Dz. Urz. WE L 368 z 17.12.1992), 2) dyrektywy 1999/62/WE z dnia 17 czerwca 1999 r. w sprawie pobierania opłat za użytkowanie niektórych typów infrastruktury przez pojazdy ciężarowe (Dz. Urz. WE L 187 z 20.07.1999). Dane dotyczące ogłoszenia aktów prawa Unii Europejskiej, zamieszczone w niniejszej ustawie – z dniem uzyskania przez Rzeczpospolitą Polską członkostwa w Unii Europejskiej – dotyczą ogłoszenia tych aktów w dzienniku Urzędowym Unii Europejskiej – wydanie specjalne



z dnia 19 czerwca 2013 r.

**w sprawie udzielenia Burmistrzowi Miasta Iławy upoważnienia do zawarcia z Gminą Miejską Bartoszyce Porozumienia, będącego wyrazem współdziałania pomiędzy jednostkami samorządu gminnego, w sprawie przyjmowania i utrzymywania psów z terenu Gminy Miejskiej Bartoszyce w schronisku dla bezdomnych zwierząt w Iławie w 2013 r.**

Na podstawie art. 18 ust. 2 pkt 12) i art. 74 ustawy z dnia 8 marca 1990 r. o samorządzie gminnym (tekst jedn. Dz. U. z 2001 r. Nr 142, poz. 1591 z późn. zm.) Rada Miejska w Iławie uchwala, co następuje:

§ 1. Rada Miejska w Iławie udziela Burmistrzowi Miasta Iławy Panu Włodzimierzowi Ptasznikowi upoważnienia do zawarcia z Gminą Miejską Bartoszyce Porozumienia, stanowiącego wyraz współdziałania pomiędzy jednostkami samorządu gminnego, w sprawie przyjmowania i utrzymywania psów z terenu Gminy Miejskiej Bartoszyce w Schronisku dla bezdomnych zwierząt w Iławie w 2013 r.

§ 2. Wykonanie uchwały powierza się Burmistrzowi Miasta Iławy.

§ 3. Uchwała wchodzi w życie z dniem podjęcia.

Przewodniczący Rady Miejskiej  
w Iławie

  
**Roman Groszkowski**

### **Uzasadnienie**

Uchwała ta ma na celu współpracę z Gminą Miejską Bartoszyce w zakresie opieki nad zwierzętami bezdomnymi i jest niezbędna do zawarcia porozumienia na przyjmowanie do schroniska dla bezdomnych zwierząt w ławie psów pochodzących z jej terenu. Gmina Miejska Bartoszyce nie posiada własnego schroniska i dzięki porozumieniu zawartemu z Gminą Miejską Ława ma możliwość przekazania do schroniska dla bezdomnych zwierząt w ławie określonej w ww. porozumieniu ilości psów. Gmina Miejska Bartoszyce przekazuje Gminie Miejskiej Ława dotację celową przeznaczoną na dofinansowanie kosztów przyjęcia i utrzymania psów w schronisku.



z dnia 19 czerwca 2013 r.

**w sprawie przystąpienia Gminy Miejskiej Iława do realizacji w 2013 – 2014 r. projektu systemowego pn. „Masz Okazję – Pomóż Sobie” w ramach Programu Operacyjnego Kapitał Ludzki.**

Na podstawie art. 18 ust.2 pkt 15 ustawy z dnia 8 marca 1990 r. o samorządzie gminnym [tekst jednolity Dz. U. z 2001 r., Nr 142, poz. 1591 z późn. zm.] oraz art. 110 ust. 10 ustawy z dnia 12 marca 2004 roku o pomocy społecznej [t.j.: Dz. U. 2013, poz. 182] uchwała się, co następuje:

§ 1. Gmina Miejska Iława przystępuje do realizacji w 2013 – 2014 projektu systemowego pn. „Masz Okazję – Pomóż Sobie” w ramach Programu Operacyjnego Kapitał Ludzki, Priorytet VII Promocja Integracji Społecznej, Działanie 7.1. Rozwój i upowszechnianie aktywnej integracji, Poddziałanie 7.1.1. Rozwój i upowszechnianie aktywnej integracji przez ośrodki pomocy społecznej.

§ 2. Gmina Miejska Iława przeznaczą w 2013 roku środki finansowe stanowiące wkład własny przeznaczony na realizację zadania, o którym w § 1., w wysokości 47.476,20 zł (słownie: czterdzieści siedem tysięcy czterysta siedemdziesiąt sześć 20/100).

§ 3. Wykonanie uchwały powierza się Burmistrzowi Miasta Iławy.

§ 4. Uchwała wchodzi w życie z dniem jej podjęcia

Przewodniczący Rady Miejskiej  
w Iławie

  
**Roman Groszkowski**

## UZASADNIENIE

W związku z zaakceptowaniem przez Regionalny Ośrodek Polityki Społecznej Urzędu Marszałkowskiego Województwa Warmińsko – Mazurskiego w Olsztynie wniosku o dofinansowanie realizacji projektu systemowego w ramach Programu Operacyjnego Kapitał Ludzki Działanie 7.1. Poddziałanie 7.1.1 pn. „Masz Okazję - Pomóż Sobie”, zachodzi konieczność podjęcia przez Radę Miejską w Iławie uchwały o przystąpieniu Gminy Miejskiej Iława do realizacji w 2013 - 2014 r. wymienionego wyżej projektu oraz przeznaczenia w 2013 r. środków własnych (zasiłki celowe wypłacane uczestnikom projektu) jako wkładu własnego w wysokości **47.476,20 zł.**

Zadanie zostanie zrealizowane przez Miejski Ośrodek Pomocy Społecznej w Iławie.

z dnia 19 czerwca 2013 r.

**w sprawie przyjęcia do wykonania na rok 2013 zadania publicznego z zakresu wspierania rodziny i systemu pieczy zastępczej realizowanego w ramach Resortowego Programu wspierania rodziny i systemu pieczy zastępczej - „Asystent rodziny i koordynator rodzinnej pieczy zastępczej”**

Na podstawie art. 8 ust. 2 oraz art. 18 ust. 2 pkt. 11 ustawy z dnia 8 marca 1990 roku o samorządzie gminnym (tekst jednolity: Dz. U. z 2013 r. poz. 594 z późn. zm.) oraz zgodnie z art. 10 ust. 1 i ust. 2 ustawy z dnia 9 czerwca 2011 r. o wspieraniu rodziny i systemie pieczy zastępczej (tekst jednolity: Dz. U. z 2013 r. poz. 135 z późn. zm.) Rada Miejska w Iławie uchwala, co następuje:

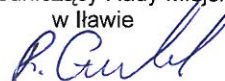
§ 1. Przyjmuje się do realizacji w 2013 r. wykonanie zadania publicznego realizowanego w ramach Resortowego Programu wspierania rodziny i systemu pieczy zastępczej - „Asystent rodziny i koordynator rodzinnej pieczy zastępczej”.

§ 2. Gmina Miejska Iława przeznaczą w 2013 r. środki finansowe jako wkład własny w wysokości 10.496,25 zł (słownie: dziesięć tysięcy czterysta dziewięćdziesiąt sześć zł 25/100 na realizację zadania, o którym mowa w § 1.

§ 3. Wykonanie Uchwały powierza się Burmistrzowi Miasta Iławy.

§ 4. Uchwała wchodzi w życie z dniem jej podjęcia.

Przewodniczący Rady Miejskiej  
w Iławie



**Roman Groszkowski**

## UZASADNIENIE

W związku z rozstrzygnięciem otwartego konkursu ogłoszonego przez Ministerstwo Pracy i Polityki Społecznej w ramach Resortowego Programu wspierania rodziny i systemu pieczy zastępczej na rok 2013 – „Asystent rodziny i koordynator rodzinnej pieczy zastępczej”, projekt złożony przez Gminę Miejską Iława, został pozytywnie oceniony i otrzymał dotację celową na jego realizację w kwocie **27.003,75 zł**. Wykonanie tego zadania i przyjęcie przez Gminę Miejską Iława dotacji z budżetu państwa, uzależnione jest od podjęcia przez Radę Miejską w Iławie uchwały o przystąpieniu Gminy do realizacji w 2013 r. wymienionego wyżej zadania oraz przeznaczenia środków własnych jako wkładu własnego w wysokości **10.496,25 zł** na jego realizację. Łączny koszt projektu wynosi **37.500,00 zł**.

Zadanie zostanie zrealizowane przez Miejski Ośrodek Pomocy Społecznej w Iławie.

**RADA MIEJSKA**  
**w IŁAWIE**  
woj. warmińsko-mazurskie

**UCHWAŁA NR XXXIX/377/13**  
**RADY MIEJSKIEJ W IŁAWIE**

z dnia 19 czerwca 2013 r.

**w sprawie nadania Regulaminu Organizacyjnego Straży Miejskiej w Iławie**

Na podstawie art. 18 ust.2 pkt. 15 ustawy z dnia 08 marca 1990 r. o samorządzie gminnym ( tj. Dz. U. 2001 r. Nr 142, poz. 1591 z późn. zm.) w związku z art. 8 ust. 2 ustawy z dnia 29 sierpnia 1997 r. o strażach gminnych (Dz. U. Nr 123, poz. 779 r. z późn. zm.) Rada Miejska w Iławie uchwała, co następuje:

- § 1. Nadaje się Straży Miejskiej w Iławie Regulamin Organizacyjny stanowiący załącznik do niniejszej uchwały.
- § 2. Wykonanie uchwały powierza się Burmistrzowi Miasta Iławy.
- § 3. Traci moc Uchwała Rady Miejskiej Nr XXXV/393/2001 z dnia 25 października 2001 roku.
- § 4. Uchwała wchodzi w życie po upływie 14 dni od dnia ogłoszenia w Dzienniku Urzędowym Województwa Warmińsko-Mazurskiego.

Przewodniczący Rady Miejskiej  
w Iławie

  
Roman Groszkowski



## REGULAMIN ORGANIZACYJNY STRAŻY MIEJSKIEJ W IŁAWIE

### Rozdział 1. Postanowienia ogólne

§ 1. Regulamin organizacyjny określa strukturę organizacyjną, zasady funkcjonowania i zadania Straży Miejskiej w Iławie, zwanej dalej „Strażą”.

§ 2. 1. Straż Miejska w Iławie jest samorządową, umundurowaną formacją utworzoną do ochrony porządku publicznego na terenie miasta Iławy na podstawie przepisów ustawy z dnia 29 sierpnia 1997 r. o strażach gminnych ( Dz. U. Nr 123 poz. 779 z późn. zm.).

2. Straż spełnia służebną rolę wobec społeczności lokalnej, wykonując swe zadania z poszanowaniem godności i praw obywateli.

§ 3. 1. Terenem działania Straży jest obszar administracyjny miasta Iława.

2. Siedziba Straży mieści się w Iławie przy ul. Niepodległości 13.

3. Straż używa pieczęci prostokątnej z nazwą w pełnym brzmieniu oraz adresem siedziby.

§ 4. 1. Straż wykonuje zadania w zakresie ochrony porządku publicznego wynikające z ustaw i aktów prawa miejscowego.

2. Zadania o których mowa w ust. 1 wykonują pracownicy Straży, zwani dalej „Strażnikami”.

3. Zadania Straży związane z obsługą administracyjną i finansową wykonują inni pracownicy Straży nie będący Strażnikami, na zasadach określonych w ustawie o pracownikach samorządowych.

### Rozdział 2. Struktura Straży

§ 5. 1. Straż jest jednostką organizacyjną Gminy Miejskiej Iława.

§ 6. 1. Straż Miejską kieruje Komendant powoływany przez Burmistrza Miasta po zasięgnięciu opinii Komendanta Wojewódzkiego Policji w Olsztynie.

2. Przełożonym Komendanta jest Burmistrz.

3. W razie nieobecności Komendanta pracą Straży kieruje wyznaczony przez Komendanta Strażnik.

4. Ustala się następującą strukturę organizacyjną Straży:

- 1) Komendant Straży Miejskiej,
- 2) Strażnicy,
- 3) Główny Księgowy,
- 4) Pracownik administracyjny.

§ 7. 1. Nadzór nad działalnością Straży sprawuje Burmistrz Miasta, natomiast w zakresie fachowym Komendant Główny Policji za pośrednictwem Komendanta Wojewódzkiego Policji w Olsztynie.

2. Zasady współpracy z Policją określają odrębne przepisy.

§ 8. 1. Komendant jest przełożonym służbowym wszystkich zatrudnionych w Straży Strażników oraz pracowników administracyjnych.

2. Straż jest pracodawcą w rozumieniu przepisów prawa pracy. W imieniu Straży czynności z zakresu prawa pracy wykonuje Komendant.

§ 9. 1. Dla właściwego funkcjonowania Straży Komendant opracowuje i wprowadza do użytku regulaminy wewnętrzne i instrukcje.

2. Decyzje wewnętrzne podejmuje w formie zarządzeń, poleceń i pism okólnych.

§ 10. 1. W Straży ustanawia się stanowiska strażnicze:

- 1) komendanta,
- 2) zastępcy komendanta,
- 3) naczelnika,
- 4) starszego inspektora,



- 5) inspektora,
- 6) młodszego inspektora,
- 7) starszego specjalisty,
- 8) specjalisty,
- 9) młodszego specjalisty,
- 10) starszego strażnika,
- 11) strażnika,
- 12) młodszego strażnika,
- 13) aplikanta.

### **Rozdział 3. Zadania i formy działania Straży Miejskiej**

**§ 11. 1.** Straż wykonuje zadania w zakresie ochrony porządku publicznego wynikające z ustaw i aktów prawa miejscowego oraz inne czynności i zadania, w granicach posiadanych uprawnień, określone przez Burmistrza w sprawach, które nie zostały zastrzeżone prawem do wyłącznej kompetencji innych organów administracji rządowej i samorządowej.

2. Zadania Straży związane z obsługą administracyjno-gospodarczą i finansową wykonują inni pracownicy Straży nie będący Strażnikami, zwani dalej „pracownikami administracyjnymi”.

**§ 12. 1.** Przedmiotem działania Straży Miejskiej jest:

- 1) ochrona spokoju i porządku w miejscach publicznych,
- 2) czuwanie nad porządkiem i kontrola ruchu drogowego - w zakresie określonym w przepisach o ruchu drogowym,
- 3) współdziałanie z właściwymi podmiotami w zakresie ratowania życia i zdrowia obywateli, pomocy w usuwaniu awarii technicznych i skutków klęsk żywiołowych oraz innych miejscowych zagrożeń,
- 4) zabezpieczenie miejsca przestępstwa, katastrofy lub innego podobnego zdarzenia albo miejsc zagrożonych takim zdarzeniem przed dostępem osób postronnych lub zniszczeniem śladów i dowodów, do momentu przybycia właściwych służb, a także ustalenie, w miarę możliwości, świadków zdarzenia,
- 5) ochrona obiektów komunalnych i urzędzeń użyteczności publicznej,
- 6) współdziałanie z organizatorami i innymi służbami w ochronie porządku podczas zgromadzeń imprez publicznych,
- 7) doprowadzanie osób nietrzeźwych do izby wytrzeźwień lub miejsca ich zamieszkania, jeżeli osoby te swoim zachowaniem dają powód do zgorszenia w miejscu publicznym, znajdują się w okolicznościach zagrażających ich życiu lub zdrowiu albo zagrażają życiu i zdrowiu innych osób,
- 8) informowanie społeczności lokalnej o stanie i rodzajach zagrożeń, a także inicjowanie i uczestnictwo w działaniach mających na celu zapobieganie popełnianiu przestępstw i wykroczeń oraz zjawiskom kryminogennym i współdziałanie w tym zakresie z organami państwowymi, samorządowymi i organizacjami społecznymi,
- 9) konwojowanie dokumentów, przedmiotów wartościowych lub wartości pieniężnych dla potrzeb gminy.

2. Straż w celu realizacji ustawowych zadań może przetwarzać dane osobowe, z wyłączeniem danych ujawniających pochodzenie rasowe lub etniczne, poglądy polityczne, przekonania religijne lub filozoficzne, przynależność wyznaniową, partyjną lub związkową, jak również danych o stanie zdrowia, kodzie genetycznym, nałogach lub życiu seksualnym, bez wiedzy i zgody osoby, której dane te dotyczą, uzyskane:

- 1) w wyniku wykonywania czynności podejmowanych w postępowaniu w sprawach o wykroczenia,
- 2) z rejestrów, ewidencji i zbiorów, do których straż posiada dostęp na podstawie odrębnych przepisów.

3. W związku z realizowanymi zadaniami straży przysługuje prawo do obserwowania i rejestrowania przy użyciu środków technicznych obrazu zdarzeń w miejscach publicznych w przypadku, gdy czynności te są niezbędne do wykonywania zadań oraz w celu:

- 1) utrwalania dowodów popełnienia przestępstwa lub wykroczenia,
- 2) przeciwdziałania przypadkom naruszania spokoju i porządku w miejscach publicznych,
- 3) ochrony obiektów komunalnych i urzędzeń użyteczności publicznej.

4. Zadania, wykonują pracownicy Straży, zwani dalej „Strażnikami”.

**§ 13.** Straż, realizując zadania ustawowe i wynikające z aktów prawa miejscowego oraz określone przez Burmistrza:

1. działa samodzielnie, bądź wspólnie z przedstawicielami innych organów w zakresie określonym przez Burmistrza i Komendanta,

2. współpracuje z:

- 1) Policją, na zasadach określonych w Rozporządzeniu Ministra Spraw Wewnętrznych i Administracji, wydanym z upoważnienia ustawy o strażach gminnych, realizując ustalenia podjęte przez Burmistrza z Komendantem Powiatowym Policji w ławie w zakresie działań prewencyjnych w mieście,
- 2) Służbami, instytucjami i organizacjami prowadzącymi działalność na rzecz poprawy bezpieczeństwa i porządku publicznego, ekologii, ochrony przyrody, opieki nad zwierzętami, ochrony zabytków i miejsc o szczególnym znaczeniu dla tradycji i historii Narodu Polskiego.

#### **Rozdział 4. Organizacja Straży**

**§ 14.** 1. Komendant Straży wykonuje swoje zadania przy pomocy Komendy Straży.

2. Struktura organizacyjna Straży stanowi załącznik Nr 1 do Regulaminu.

3. Komendant składa Burmistrzowi i Radzie Miasta ława sprawozdanie z działalności Straży.

**§ 15.** Do zadań Komendanta należy:

- 1) kierowanie pracą Straży zgodnie z obowiązującymi przepisami,
- 2) realizowanie polityki kadrowej Straży, w tym decydowanie o składzie personalnym w Komendzie i jego zmianach, w zależności od aktualnie występujących potrzeb,
- 3) wydawanie wewnętrznych zarządzeń regulujących zasady, formy i porządek pracy w Komendzie,
- 4) reprezentowanie Straży w kontaktach z organizacjami państwowymi, samorządowymi i organizacjami pozarządowymi,
- 5) prowadzenie polityki finansowej i gospodarczej Straży,
- 6) zarządzanie mieniem Straży,
- 7) ustalanie zakresów obowiązków pracowników,
- 8) przygotowanie projektu rocznego planu finansowego oraz nadzór nad jego realizacją,
- 9) opracowywanie na podstawie zbiorczych informacji okresowej oceny, analizy i sprawozdań z działalności,
- 10) informowanie Burmistrza Miasta o stanie wykonywanych zadań oraz o potrzebach związanych z funkcjonowaniem Straży,
- 11) przyjmowanie skarg i wniosków w zakresie podejmowanych interwencji oraz prowadzonych postępowań karnych przez strażników Straży,
- 12) realizacja zadań z zakresu zamówień publicznych.

**§ 16.** Do zadań Głównego Księgowego w szczególności należy:

- 1) opracowywanie projektu i zmian planu finansowego oraz zapewnienia prawidłowej jego realizacji,
- 2) prowadzenie rachunkowości Straży zgodnie z obowiązującymi przepisami i zasadami,
- 3) prowadzenie gospodarki finansowej,
- 4) prowadzenie dokumentacji i ewidencji zakupu, zużycia środków trwałych i rozliczania kosztów,
- 5) bieżące i prawidłowe prowadzenie księgowości,
- 6) sprawowanie kontroli wewnętrznej w zakresie operacji kasowych,
- 7) przestrzeganie dyscypliny budżetowej,
- 8) kontrolowanie dokumentów pod względem legalności i rzetelności,
- 9) systematyczne ewidencjonowanie wszystkich operacji księgowych,
- 10) prowadzenie wszystkich spraw związanych z płacami pracowników Straży i niezbędnej w tym dokumentacji,
- 11) sporządzanie i przekazywanie sprawozdań do GUS, ZUS, US, UM,
- 12) bieżąca windykacja należności budżetowych,
- 13) wykonywanie innych zadań przewidzianych przepisami prawa oraz zadań wynikających z poleceń lub upoważnień Komendanta.

**§ 17.** Do zadań stanowiska administracyjnego w szczególności należy:

- 1) prowadzenie dokumentacji dotyczącej warunków pracy i uposażeń,
- 2) prowadzenie akt osobowych pracowników, spraw emerytalnych i rentowych,
- 3) planowanie i wykorzystanie urlopów przez pracowników,
- 4) prowadzenie kart wynagrodzeń pracowników, sporządzanie przelewów oraz obsługa korespondencji bankowej,
- 5) prowadzenie księgi druków ścisłego zarachowania,

- 6) przyjmowanie wpłat i dokonywanie wypłat,
- 7) prowadzenie rejestrów, ewidencji i kart wyposażenia Straży,
- 8) prowadzenie dokumentacji i realizacji Zakładowego Funduszu Świadczeń Socjalnych,
- 9) kierowanie pracowników na profilaktyczne badania lekarskie,
- 10) współpraca z Urzędem Wojewódzkim i Urzędem Miasta dotyczących mandatów karnych ( pobieranie, rozliczanie i prowadzenie sprawozdawczości),
- 11) prowadzenie windykacji nałożonych mandatów karnych,
- 12) prowadzenie zamówień publicznych,
- 13) zakup oraz gospodarowanie materiałami biurowymi,
- 14) wykonywanie innych zadań przewidzianych przepisami prawa oraz zadań wynikających z poleceń lub upoważnień Komendanta.

**§ 18.** Do zadań dyżurnego należy:

- 1) realizowanie całokształtu czynności związanych z koordynowaniem służby patrolowej,
- 2) utrzymywanie stałej łączności radiowej z patrolami,
- 3) przyjmowanie, ewidencjonowanie oraz bezzwłoczne przekazywanie patrolom do realizacji zgłoszeń mieszkańców,
- 4) sprawowanie bezpośredniego nadzoru nad strażnikami pełniącymi służbę, podejmowanie decyzji o sposobie wykonywania zadań przez strażników,
- 5) prowadzenie bieżące Rejestru interwencji Straży,
- 6) wydawanie poleceń z upoważnienia Komendanta Straży Miejskiej i rozliczania z ich wykonawstwa,
- 7) rozliczenie po skończonej służbie z wytworzenia dokumentacji służbowej,
- 8) ścisła współpraca w zakresie wymiany informacji o zaistniałych zagrożeniach z innymi służbami odpowiedzialnymi za porządek i bezpieczeństwo,
- 9) prowadzenie obowiązujących rejestrów oraz dokumentacji towarzyszących o prowadzonych postępowaniach w sprawach o wykroczenie,
- 10) bieżące obsługiwanie interesantów oraz kierowanie ich do strażników według właściwości służbowej,
- 11) wykonywanie innych zadań przewidzianych przepisami prawa oraz zadań wynikających z poleceń lub upoważnień Komendanta.

**§ 19.** Do zadań Strażnika należy:

- 1) przestrzeganie prawa, rzetelne, bezstronne i terminowe wykonywanie poleceń przełożonych,
- 2) utrzymywanie stałego kontaktu z dyżurnym,
- 3) w przypadku naruszenia prawa natychmiastowe podjęcie interwencji,
- 4) zbieranie i przekazywanie informacji mogących przyczynić się do ujawnienia sprawcy czynu zabronionego,
- 5) podejmowanie działań związanych ze zwiększeniem efektywności funkcjonowania służb miejskich odpowiedzialnych za utrzymanie porządku i czystości,
- 6) informowanie właściwych służb o stwierdzonych nieprawidłowościach,
- 7) egzekwowanie przestrzegania przepisów porządkowych wydanych z upoważnienia ustawy oraz organy samorządowe Gminy Miejskiej Ława,
- 8) kontrolowanie przestrzegania przepisów ruchu drogowego i reagowanie na ujawnione nieprawidłowości,
- 9) egzekwowanie należącego utrzymania stanu sanitarno-higienicznego na terenie targowiska w handlu obwoźnym i okrężnym,
- 10) udzielania asysty bądź pomocy przedstawicielom organów i innym osobom zgodnie z prawem,
- 11) wykonywanie innych zadań przewidzianych przepisami prawa oraz zadań wynikających z poleceń lub upoważnień Komendanta.

**§ 20.** 1. Patrole straży składają się z dwóch Strażników wykonujących powierzone zadania zgodnie z książką służby.

2. Patrolem kieruje dowódca patrolu, który odpowiada za:

- 1) działania lub zaniechania patrolu,
- 2) koordynuje działania patrolu bezpośrednio z terenu i współdziała z dyżurnym,
- 3) nadzoruje oraz odpowiada za wykonanie czynności służbowych przez podległego mu Strażnika,
- 4) zapewnia sprawny przepływ informacji z dyżurnym i innym patrolem.

**Rozdział 5.**  
**Majątek i finanse**

§ 21. 1. Straż zarządza powierzonym majątkiem i środkami zgodnie z przepisami prawa budżetowego w oparciu o roczny plan finansowy.

2. Majątek Straży może być wykorzystywany wyłącznie do celów zgodnych z regulaminem.

§ 22. Straż prowadzi własną gospodarkę finansową realizując zadania regulaminowe.

§ 23. 1. Straż posiada własny rachunek bankowy.

2. Do składania oświadczeń w imieniu Straży dotyczących jego praw i obowiązków wymagane jest współdziałanie Komendanta i Głównego Księgowego.

**Rozdział 6.**  
**Postanowienia końcowe**

§ 24. 1. Straż działa na podstawie niniejszego regulaminu nadanego przez Radę Miejską w Iławie.

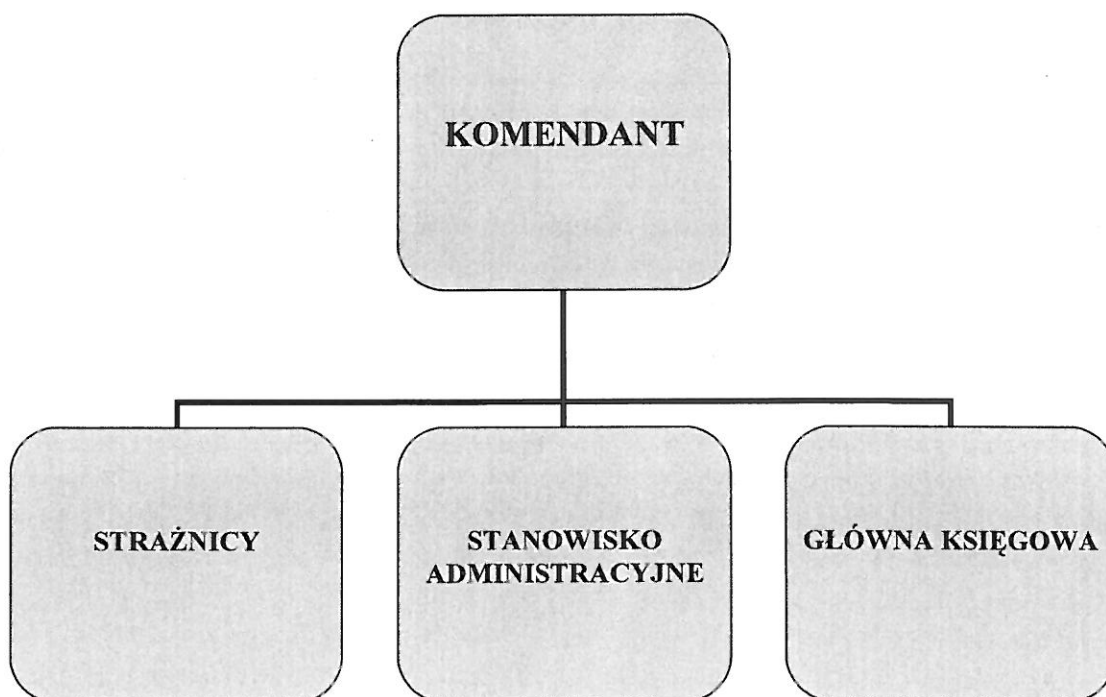
2. Zmiany w regulaminie mogą być dokonywane w trybie i na zasadach jego nadania.

§ 25. Komendant ponosi odpowiedzialność za przestrzeganie postanowień niniejszego regulaminu

§ 26. W sprawach nieuregulowanych niniejszym regulaminem mają zastosowanie przepisy ogólnie obowiązujące

**PRZEWODNICZĄCY**  
Rady Miejskiej w Iławie  
  
mgr Roman Groszkowski

## STRUKTURA ORGANIZACYJNA STRAŻY MIEJSKIEJ W IŁAWIE



PRZEWODNICZĄCY  
Rady Miejskiej w Iławie  
*R. Groszkowski*  
mgr Roman Groszkowski

z dnia 19 czerwca 2013 r.

**w sprawie przepisów porządkowych związanych z przewozem osób i bagażu taksówkami osobowymi na terenie Miasta Iławy**

Na podstawie art. 15 ust. 5 ustawy z dnia 15 listopada 1984 r. Prawo przewozowe (t.j. Dz. U. z 2012 r. poz. 1173 z późn. zm.) w związku z art. 18 ust. 2 pkt 5 ustawy z dnia 8 marca 1990 r. o samorządzie gminnym (Dz. U. z 2001 r. Nr 142, poz. 1591 z późn. zm.), Rada Miejska w Iławie uchwala, co następuje:

§ 1. Wprowadza się przepisy porządkowe związane z przewozem osób i bagażu taksówkami osobowymi na terenie Miasta Iławy, określone w załączniku do niniejszej uchwały.

§ 2. Traci moc Uchwała nr 353/91 Zarządu Miasta Iławy z dnia 11 grudnia 1991 r. w sprawie oznakowania taksówek osobowych na terenie Miasta Iławy.

§ 3. Wykonanie uchwały powierza się Burmistrzowi Miasta Iławy.

§ 4. Uchwała wchodzi w życie po upływie 14 dni od dnia ogłoszenia w Dzienniku Urzędowym Województwa Warmińsko-Mazurskiego.

Przewodniczący Rady Miejskiej  
w Iławie

  
mgr Roman Groszkowski





## **PRZEPISY PORZĄDKOWE PRZY PRZEWOZIE OSÓB I BAGAŻU TAKSÓWKAMI OSOBOWYMI NA TERENIE MIASTA IŁAWA**

### **Rozdział 1. PRZEPISY OGÓLNE**

§ 1. Pasażerowie korzystający z taksówek osobowych oraz kierowcy tych pojazdów obowiązani są do przestrzegania niniejszych przepisów porządkowych.

§ 2. Zawarcie umowy przewozu przy korzystaniu z taksówki uważa się za dokonane przez pasażera z chwilą włączenia taksometru lub z chwilą przyjęcia zamówienia przez wynajmującego taksówkę.

§ 3. Kierowca jest obowiązany wykonać zamówiony przewóz najkrótszą drogą, chyba że pasażer zgodzi na inną trasę lub gdy tego zażąda.

§ 4. Należność taryfową za korzystanie z taksówki rejestruje taksometr, w który zaopatrzona jest taksówka. Taksometr powinien być zainstalowany w miejscu umożliwiającym swobodne odczytanie jego wskazań przez pasażera, zajmującego dowolne miejsce w taksówce.

§ 5. 1. Przewóz bez włączonego taksometru jest zabroniony, nawet, gdy dokonywany jest on bez uiszczenia opłaty.

2. Pasażerowi nie wolno manipulować przy taksometrze lub utrudniać odczytywanie jego wskazań.

§ 6. 1. Pasażer obowiązany jest uiścić należność za przejazd w wysokości wskazanej przez taksometr.

2. Kierowca taksówki w razie odmowy uiszczenia należności przez pasażera może żądać okazania dokumentu umożliwiającego stwierdzenie tożsamości pasażera lub zwrócić się do organów porządkowych uprawnionych do ustalenia tożsamości.

§ 7. 1. Po wykonanej usłudze przewozowej, kierowca jest obowiązany wydać pasażerowi paragon fiskalny wydrukowany przez kasę rejestrującą współpracującą z taksometrem, określający należność do zapłacenia.

2. Na żądanie pasażera, kierowca taksówki jest obowiązany wydać rachunek za przejazd. W tym przypadku pasażer jest obowiązany zwrócić kierowcy paragon fiskalny.

§ 8. Kierowcę taksówki osobowej powinna cechować grzeczność, schludność oraz dbałość o czysty i estetyczny wygląd pojazdu.

§ 9. 1. Po zakończeniu przewozu kierowca jest zobowiązany przypomnieć o zabraniu bagażu oraz sprawdzić czy pasażer nie pozostawił w pojeździe jakichkolwiek przedmiotów.

2. W razie znalezienia rzeczy pozostawionych przez pasażera, kierowca taksówki ma obowiązek oddania ich do biura rzeczy znalezionych.

§ 10. Pasażer jest odpowiedzialny za powstałe z jego winy uszkodzenia lub zniszczenia pojazdu na zasadach określonych w przepisach kodeksu cywilnego.

### **Rozdział 2. POSTOJE, ZAJMOWANIE TAKSÓWEK OSOBOWYCH PRZEZ PASAŻERÓW**

§ 11. 1. Oczekiwanie taksówek powinno odbywać się na oznaczonych postojach. Dopuszcza się oczekiwanie taksówek w miejscach poza postojami, o ile nie jest to zabronione przepisami ruchu drogowego i nie zagraża bezpieczeństwu ruchu.

2. Na postojach mogą znajdować się tylko taksówki oczekujące na pasażera.

3. Na postoju TAXI kierowca taksówki jest obowiązany pozostać w pojeździe lub bezpośrednio przy nim.

4. Taksówki są obowiązane oczekiwać na pasażerów według kolejności przyjazdu na postój.

5. Osoba zamierzająca zająć taksówkę oczekującą na postoju ma prawo do jej wyboru.

6. Pasażer nie może żądać przewozu taksówką już zajętą.

§ 12. 1. Kierowca taksówki ma prawo odmówić jazdy lub rozpocząć jazdę przerwać, jeżeli:

- 1) pasażer zamierza przewozić bagaż, którego ilość, rozmiar i rodzaj są niezgodne z postanowieniami niniejszych przepisów, lub który może zanieczyścić albo uszkodzić wnętrze taksówki,
- 2) zachowanie pasażera budzi obawy, iż znajduje się po spożyciu alkoholu lub innego środka działającego podobnie do alkoholu,
- 3) pasażer spożywa w pojeździe napoje alkoholowe,
- 4) pasażer zanieczyszcza, brudzi lub uszkadza pojazd,

- 5) spożywa posiłki lub konsumuje napoje bez zgody kierowcy,
- 6) pasażer nie podporządkowuje się żądaniom kierowcy w sprawach zapewniających bezpieczeństwo jazdy i osobistemu bezpieczeństwu kierowcy,
- 7) pasażer żąda przewozu na drogach pozbawionych nawierzchni twardych lub utwardzonych oraz na drogach nie przeznaczonych do ruchu pojazdów samochodowych,
- 8) pasażer nie przestrzega przepisów Prawo o ruchu drogowym w zakresie dotyczącym pasażerów.

### **Rozdział 3. PRZEWÓZ OSÓB**

**§ 13.** 1. Pasażer ma prawo zabrać ze sobą do pojazdu, z którego sam korzysta, inne osoby na wolne miejsca, bez uiszczania za to dodatkowych należności.

2. Należność za przejazd taksówką reguluje tylko jeden pasażer, kierowca nie może żądać zapłaty od pozostałych osób znajdujących się w taksówce, bez względu na okoliczności w jakich korzystali oni z przejazdu.

3. Kierowca bez zgody pasażera nie może dysponować wolnymi miejscami w taksówce.

4. Przy jazdach uprzednio zamówionych, na terenach niezabudowanych i poza granicami administracyjnymi miasta wykonanie umowy o przewóz może być zabezpieczone zadatkiem, z którego kierowca rozlicza się po wykonaniu przewozu.

5. Należność za przewóz taksówką, uiszcza pasażer gotówką. Inne formy zapłaty należy uzgodnić przed zawarciem umowy na przejazd.

**§ 14.** Pasażer ma prawo odmowy zapłaty za niewykonanie usługi w przypadku awarii taksówki, o ile kierowca nie zapewni mu transportu zastępczego.

**§ 15.** 1. Zezwala się na przewóz dzieci do lat 13 tylko pod opieką dorosłych, chyba że osoba, pod której opieką dziecko się znajduje, upoważnia kierowcę do przewiezienia dziecka samego; w takim razie należność uiszczają rodzice (opiekunowie) z góry.

2. Za szkody i straty wyrządzone przez dzieci podczas przejazdu taksówką odpowiedzialność ponoszą rodzice lub opiekunowie, zgodnie z przepisami prawa cywilnego.

**§ 16.** Kierowca powinien pomóc przy wsiadaniu i wysiadaniu z taksówki osobom starszym, chorym i inwalidom.

### **Rozdział 4. PRZEWÓZ BAGAŻU W TAKSÓWCE OSOBOWEJ**

**§ 17.** 1. Pasażer ma prawo zabrać ze sobą do pojazdu bagaż podręczny, który można umieścić tak, aby nie uszkodził lub nie zanieczyścił pojazdu.

2. Do bagażu podręcznego zalicza się w szczególności: walizki, plecaki, worki turystyczne oraz inne przedmioty, które zarówno swoją wielkością, jak i sposobem opakowania nie spowodują uszkodzenia lub zanieczyszczenia pojazdu oraz nie ograniczą pola widzenia kierowcy i nie utrudnią prowadzenia pojazdu.

3. Przewóz bagażu o większych gabarytach odbywa się za zgodą kierowcy, na ryzyko pasażera. Kierowca taksówki powinien pomóc pasażerowi przy załadunku i wyładunku bagażu oraz ułożeniu bagażu w sposób nie zagrażający bezpieczeństwu.

4. Przewóz zwierząt odbywa się po wcześniejszym uzgodnieniu z kierowcą.

**§ 18.** Bagażnik taksówki powinien być utrzymany w należytej czystości i wolny od sprzętu dodatkowego (poza apteczką pierwszej pomocy i sprzętem służącym do obsługi samochodu).

### **Rozdział 5. OZNAKOWANIA TAKSÓWEK**

**§ 19.** 1. Wprowadza się obowiązek dodatkowego oznaczenia taksówek dla przedsiębiorców posiadających licencje na wykonywanie transportu drogowego taksówką na terenie miasta Ławy, która obejmuje numer boczny.

2. Numer boczny jest nadawany w licencji w oparciu o wniosek spełniający wymagania ustawowe w sprawie udzielenia licencji na wykonywanie transportu drogowego taksówką.

3. Taksówka musi być wyposażona w podświetlaną lampę z napisem „TAXI” umieszczoną na dachu samochodu.

### **Rozdział 6. PRZEPISY KOŃCOWE**

**§ 20.** 1. Wykonując działalność przewozową każdy kierowca taksówki powinien posiadać egzemplarz przepisów porządkowych związanych z przewozem osób i bagażu taksówkami, który obowiązany jest udostępnić do wglądu pasażerowi na jego życzenie.

2. W każdej taksówce powinna być umieszczona na widocznym miejscu informacja dotycząca stawki należności za przejazd.

**§ 21.** 1. W czasie niewykonywania działalności polegającej na przewozie osób lub bagażu wymagane oznaczenie dla taksówki powinno być zaśnieżone.

2. Z chwilą zaprzestania działalności związanej z zarobkowym przewozem osób taksówką osobową, oznaczenie zewnętrzne i wewnętrzne taksówki muszą być usunięte.

3. W przypadku czasowego zawieszenia wykonywania działalności przewozu osób taksówką, lampa „TAXI” umieszczona na dachu musi być zasłonięta, natomiast licencja złożona do depozytu w Urzędzie Miasta Ławy.

§ 22. Skargi, wnioski i uwagi o świadczonych usługach należy kierować do Burmistrza Miasta Ławy.

§ 23. Naruszenie niniejszych przepisów porządkowych, stanowić może podstawę do wszczęcia postępowania administracyjnego w sprawie cofnięcia licencji na wykonywanie transportu drogowego taksówką.

§ 24. Do spraw związanych z przewozem osób i nieuregulowanych w niniejszych przepisach porządkowych mają zastosowanie przepisy prawa o ruchu drogowym (kodeks drogowy), przepisy ustawy o transporcie drogowym, przepisy prawa przewozowego, przepisy w sprawie warunków technicznych i badań pojazdów oraz przepisy prawa cywilnego (kodeks cywilny) i podatkowego.

PRZEWODNICZĄCY  
Rady Miejskiej w Ławie  
  
mgr Roman Groszkowski



z dnia 19 czerwca 2013 r.

**w sprawie zlecenia zbadania zarzutów zawartych w skardze na działania Burmistrza Miasta Iławy**

Na podstawie art. 18 a ust. 1 i 4 ustawy z dnia 8 marca 1990 r. o samorządzie gminnym ( Dz.U. z 2001 r. Nr 142, poz. 1591 z późn.zm.) w związku z § 34 ust.1 pkt. 5 Statutu Miasta Iławy oraz § 69 ust.3 Regulaminu Rady Miejskiej stanowiącego Załącznik nr 5 do Statutu Miasta Iławy (Dz.Urz. Woj. Warm.-Mazur. z 2012 poz. 608) Rada Miejska w Iławie uchwala, co następuje:

- § 1. Zleca się Komisji Rewizyjnej zbadanie zarzutów zawartych w skardze Pana ..... : ....., zam. Iława ul. ....  
dotyczącej działalności Burmistrza
- § 2. Uchwała wchodzi w życie z dniem podjęcia.

Przewodniczący Rady Miejskiej  
w Iławie



**mgr Roman Groszkowski**

### **Uzasadnienie**

Dnia 15 maja br. do Rady Miejskiej wpłynęła skarga Pana † – mieszkańca Ławy, która dotyczy nieprawidłowości działań Burmistrza Miasta Ławy w przedmiocie nienależytego wykonywania powierzonych mu obowiązków. W związku z obowiązującą procedurą rozpatrywania skarg, proponuje się zlecenie Komisji Rewizyjnej, zbadanie zarzutów zawartych w skardze, o której mowa wyżej.

z dnia 19 czerwca 2013 r.

**w sprawie dyżurów radnych w II półroczu 2013 roku**

Na podstawie art. 23 ust. 1 ustawy z dnia 8 marca 1990 roku o samorządzie gminnym (tekst jednolity z 2001 roku Dz. U. Nr 142 poz. 1591 z późn. zm.) oraz § 28 ust. 2 pkt. 2) Statutu Miasta Iławy (Dz. Urz. Woj. Warmińsko - Mazurskiego z 2012 roku poz. 08), Rada Miejska w Iławie uchwala, co następuje:

§ 1. 1. Ustala się dyżury radnych w II półroczu 2013 dla przyjmowania postulatów od mieszkańców miasta Iławy, utrzymywania stałej więzi z wyborcami oraz ich organizacjami i przedstawiania ich organom gminy do rozpatrzenia.

2. Dyżury będą się odbywać w każdy poniedziałek z wyłączeniem dni świątecznych według harmonogramu stanowiącego załącznik nr 1 do niniejszej uchwały.

2. Radni pełnią dyżury w siedzibie Urzędu Miasta Iławy przy ul. Niepodległości 13, w pokoju nr 307, w godzinach od 15:00 do 16:00.

§ 2. Koordynację dyżurów, nadzór i organizację załatwiania postulatów mieszkańców powierza się Wiceprzewodniczącemu Rady Miejskiej w Iławie - Panu Edwardowi Bojko, który raz w roku złoży Radzie przedmiotowe sprawozdanie.

§ 3. Uchwała wchodzi w życie z dniem podjęcia.

Przewodniczący Rady Miejskiej  
w Iławie

  
mgr Roman Groszkowski





Załącznik Nr 1 do Uchwały Nr XXXIX/380/13  
Rady Miejskiej w Iławie  
z dnia 19 czerwca 2013 r.

**Harmonogram dyżurów radnych Rady Miejskiej w Iławie w II półroczu 2013 roku**

Lp.	Nazwisko i Imię radnego	Data dyżuru
1.	Żendarski Lech	01.07.2013
2.	Bojko Edward	08.07.2013
3.	Burdyński Wiesław	15.07.2013
4.	Chomik Eugeniusz	22.07.2013
5.	Dembek Eugeniusz	29.07.2013
6.	Drapiewski Gerhard	05.08.2013
7.	Ewertowski Jerzy	12.08.2013
8.	Groszkowski Roman	19.08.2013
9.	Harmaciński Włodzimierz	26.08.2013
10.	Kabat Ryszard	02.09.2013
11.	Lewandowska Elżbieta	09.09.2013
12.	Michalewska Jolanta	16.09.2013
13.	Pankowski Andrzej	23.09.2013
14.	Prasek Elżbieta	30.09.2013
15.	Przybyła Roman	07.10.2013
16.	Sochacki Jerzy	14.10.2013
17.	Szymański Wojciech	21.10.2013
18.	Waruszewski Roman	28.10.2013
19.	Wielgos Zdzisław	04.11.2013
20.	Zakrzewska Anna	18.11.2013
21.	Zbysław Robert	25.11.2013
22.	Żendarski Lech	02.12.2013
23.	Bojko Edward	09.12.2013
24.	Burdyński Wiesław	16.12.2013
25.	Chomik Eugeniusz	23.12.2013
26.	Dembek Eugeniusz	30.12.2013

**PRZEWODNICZĄCY**  
Rady Miejskiej w Iławie  
  
*mgr Roman Groszkowski*

## UZASADNIENIE

Radni zobowiązani są do godnego reprezentowania wyborców, utrzymywania z nimi stałej więzi jak również z ich organizacjami.

Obowiązek ten realizowany jest przede wszystkim poprzez pełnienie dyżurów w siedzibie władz miasta, bądź w gminnych jednostkach organizacyjnych. Podczas dyżurów radni przyjmują wnioski i postulaty od mieszkańców miasta i innych podmiotów, przekazują je do właściwych organów gminy celem ich rozpatrzenia.

Terminy dyżurów radnych podawane są do publicznej wiadomości.

z dnia 19 czerwca 2013 r.

**w sprawie zbycia prawa własności nieruchomości przy ul. Sosnowej**

Na podstawie art. 18 ust. 2 pkt 9 lit. "a" ustawy z dnia 8 marca 1990 r. o samorządzie gminnym (tekst jednolity z 2001 r. Dz. U. Nr 142, poz. 1591 z późn. zm.) oraz art. 32 ust. 1 i art. 37 ust. 2 pkt 5 ustawy z dnia 21 sierpnia 1997 r. o gospodarce nieruchomościami (tekst jednolity z 2010 r. Dz. U. Nr 102, poz. 651 z późn. zm.) - Rada Miejska w Iławie uchwała co następuje:

§ 1. Wyraża się zgodę na zbycie w drodze bezprzetargowej nieruchomości gruntowej zabudowanej budynkiem mieszkalnym jednorodzinny stanowiącym odrębny od gruntu przedmiot własności, oznaczonej w ewidencji gruntów i budynków m. Iławy w obrębie 6 jako działka Nr 50/28, o pow. 0,1210 ha, zapisanej w księdze wieczystej KW Nr EL11/00045348/5, położonej w Iławie przy ul. Sosnowej.

§ 2. Uchwała wchodzi w życie z dniem podjęcia.

Przewodniczący Rady Miejskiej  
w Iławie



**Roman Groszkowski**

### **Uzasadnienie**

Podjęcie uchwały umożliwi zbycie prawa własności nieruchomości dotychczasowemu użytkownikowi wieczystemu tej nieruchomości. Zbycie nastąpi w trybie bezprzetargowym na rzecz użytkownika wieczystego.

z dnia 19 czerwca 2013 r.

**w sprawie zbycia prawa własności nieruchomości przy ul. Świerkowej**

Na podstawie art. 18 ust. 2 pkt 9 lit. "a" ustawy z dnia 8 marca 1990 r. o samorządzie gminnym (tekst jednolity z 2001 r. Dz. U. Nr 142, poz. 1591 z późn. zm.) oraz art. 32 ust. 1 i art. 37 ust. 2 pkt 5 ustawy z dnia 21 sierpnia 1997 r. o gospodarce nieruchomościami (tekst jednolity z 2010 r. Dz. U. Nr 102, poz. 651 z późn. zm.) - Rada Miejska w Iławie uchwała co następuje:

§ 1. Wyraża się zgodę na zbycie w drodze bezprzetargowej nieruchomości gruntowej zabudowanej budynkiem mieszkalnym jednorodzinnym stanowiącym odrębny od gruntu przedmiot własności, oznaczonej w ewidencji gruntów i budynków m. Iławy w obrębie 6 jako działka Nr 50/34, o pow. 0,1206 ha, zapisanej w księdze wieczystej KW Nr EL11/00045337/5, położonej w Iławie przy ul. Świerkowej.

§ 2. Uchwała wchodzi w życie z dniem podjęcia.

Przewodniczący Rady Miejskiej  
w Iławie

  
mgr Roman Groszkowski

### **Uzasadnienie**

Podjęcie uchwały umożliwi zbycie prawa własności nieruchomości dotychczasowemu użytkownikowi wieczystemu tej nieruchomości. Zbycie nastąpi w trybie bezprzetargowym na rzecz użytkownika wieczystego.



z dnia 19 czerwca 2013 r.

**w sprawie zbycia prawa własności nieruchomości przy ul. Świerkowej**

Na podstawie art. 18 ust. 2 pkt 9 lit. "a" ustawy z dnia 8 marca 1990 r. o samorządzie gminnym (tekst jednolity z 2001 r. Dz. U. Nr 142, poz. 1591 z późn. zm.) oraz art. 32 ust. 1 i art. 37 ust. 2 pkt 5 ustawy z dnia 21 sierpnia 1997 r. o gospodarce nieruchomościami (tekst jednolity z 2010 r. Dz. U. Nr 102, poz. 651 z późn. zm.) - Rada Miejska w Iławie uchwała co następuje:

**§ 1.** Wyraża się zgodę na zbycie w drodze bezprzetargowej nieruchomości gruntowej zabudowanej budynkiem mieszkalnym jednorodzinnym stanowiącym odrębny od gruntu przedmiot własności, oznaczonej w ewidencji gruntów i budynków m. Iławy w obrębie 6 jako działka Nr 50/35, o pow. 0,1144 ha, zapisanej w księdze wieczystej KW Nr EL11/00045593/7, położonej w Iławie przy ul. Świerkowej.

**§ 2.** Uchwała wchodzi w życie z dniem podjęcia.

Przewodniczący Rady Miejskiej  
w Iławie

  
**mgr Roman Groszkowski**

### **Uzasadnienie**

Podjęcie uchwały umożliwi zbycie prawa własności nieruchomości dotychczasowemu użytkownikowi wieczystemu tej nieruchomości. Zbycie nastąpi w trybie bezprzetargowym na rzecz użytkownika wieczystego.

z dnia 19 czerwca 2013 r.

**w sprawie zbycia prawa własności nieruchomości położonej przy ul. Ziemowita**

Na podstawie art. 18 ust. 2 pkt 9 lit. „a” ustawy z dnia 8 marca 1990 r. o samorządzie gminnym /tekst jednolity z 2001 r. Dz. U. Nr 142 poz. 1591 z późn. zm./ oraz art 13 ust 1 ustawy z dnia 21 sierpnia 1997 r. o gospodarce nieruchomościami /tekst jednolity z 2010 r. Dz. U. nr 102 poz. 651 z późn. zm./ - Rada Miejska w Iławie uchwala, co następuje:

§ 1. Wyraża się zgodę na zbycie nieruchomości nie zabudowanej, oznaczonej w ewidencji gruntów miasta Iławy w obrębie 5 jako działka nr 180/2 o powierzchni 2,0000 ha, zapisanej w księdze wieczystej KW nr EL11/00041073/8, położonej przy ul. Ziemowita, z przeznaczeniem pod usługi produkcyjne i składy.

§ 2. Wykonanie uchwały powierza się Burmistrzowi Miasta Iławy.

§ 3. Uchwała wchodzi w życie z dniem podjęcia.

Przewodniczący Rady Miejskiej  
w Iławie



**Roman Groszkowski**

### **Uzasadnienie**

Podjęcie uchwały umożliwi zbycie działki, w drodze przetargu na rzecz inwestora zainteresowanego budową zakładu produkcyjnego, która w planie zagospodarowania przestrzennego miasta przeznaczona jest pod usługi produkcyjne i składy.

z dnia 19 czerwca 2013 r.

**w sprawie zbycia prawa własności nieruchomości położonej przy ul. Księżnej Dobrawy**

Na podstawie art. 18 ust. 2 pkt 9 lit. „a” ustawy z dnia 8 marca 1990 r. o samorządzie gminnym /tekst jednolity z 2001 r. Dz. U. Nr 142 poz. 1591 z późn. zm./ oraz art 13 ust 1 ustawy z dnia 21 sierpnia 1997 r. o gospodarce nieruchomościami /tekst jednolity z 2010 r. Dz. U. nr 102 poz. 651 z późn. zm./ - Rada Miejska w Iławie uchwala, co następuje:

§ 1. Wyraża się zgodę na zbycie nieruchomości nie zabudowanej, oznaczonej w ewidencji gruntów miasta Iławy w obrębie 5 jako działka nr 8/63 o powierzchni 0,0022 ha, zapisanej w księdze wieczystej KW nr EL11/00029927/0, położonej przy ul. Księżnej Dobrawy, z przeznaczeniem pod budowę stacji trafo.

§ 2. Wykonanie uchwały powierza się Burmistrzowi Miasta Iławy.

§ 3. Uchwała wchodzi w życie z dniem podjęcia.

Przewodniczący Rady Miejskiej  
w Iławie

  
**Roman Groszkowski**

### **Uzasadnienie**

Podjęcie uchwały umożliwi zbycie działki na powiększenie sąsiedniej nieruchomości, w drodze bezprzetargowej na rzecz przedsiębiorstwa energetycznego w celu budowy stacji trafo.

z dnia 19 czerwca 2013 r.

**w sprawie dzierżawy nieruchomości, stanowiących własność Gminy Miejskiej Iława**

Na podstawie art. 18 ust.2 pkt 9 lit." a" ustawy z dnia 8 marca 1990 r. o samorządzie gminnym (Dz. U. z 2001 r. Nr 142 poz. 1591 z późniejszymi zmianami.), oraz art.13 ust 1 i art. 37 ust. 4 ustawy z dnia 21 sierpnia 1997 r. o gospodarce nieruchomościami (tekst jednolity z 2010 r. Dz. U. Nr 102 poz. 651 z późniejszymi zmianami.), Rada Miejska w Iławie uchwala co następuje:

**§ 1.** Wyraża się zgodę na przedłużenie niżej wymienionych umów dzierżawy, na okres **od 1 lipca 2013 r. do 30 czerwca 2016 r.** (3 lata) . na działkach oznaczonych w ewidencji gruntów Miasta Iławy jako:

- działka Nr 10 -143/13 część o pow. 0,0146 ha położona przy ul. Jagiełły
- działka Nr 5-180/4 część o pow. 5,0000 ha położona przy ul. Ziemowita

**§ 2.** Wyraża się zgodę na przedłużenie niżej wymienionych umów dzierżawy, na okres **od 1 września 2013 r. do 31 sierpnia 2016 r.** (3 lata) na działkach oznaczonych w ewidencji gruntów Miasta Iławy jako:

- działka Nr 5-25/1 o pow. 0,5119 ha położona przy ul. Ziemowita
- działka Nr 9-428 o pow. 0,1517 ha położona przy ul. Smolki
- działka Nr 5-162 o pow. 0,5000 ha położona przy ul. Rzemieślniczej

**§ 3.** Wyraża się zgodę na przedłużenie niżej wymienionych umów dzierżawy, na okres **od 1 października 2013 r. do 30 września 2016 r.** (3 lata) na działkach oznaczonych w ewidencji gruntów Miasta Iławy jako:

- działka Nr 11-1/1 o pow. 0,0600 ha położona przy ul. Sienkiewicza

**§ 4.** Wyraża się zgodę na odstąpienie od obowiązku przetargowego trybu zawarcia powyższej umowy dzierżawy.

**§ 5.** Uchwała wchodzi w życie z dniem podjęcia.

Przewodniczący Rady Miejskiej  
w Iławie

  
**Roman Groszkowski**

### **UZASADNIENIE**

Podjęcie uchwały umożliwi przedłużenie dotychczasowych umów dzierżawy na nieruchomości gminne na okres trzech lat. Z powodu braku zainteresowania dzierżawą przedmiotowych nieruchomości ze strony innych podmiotów, odstąpienie od trybu przetargowego umożliwi zawarcie kolejnej umowy z dotychczasowym dzierżawcą.



z dnia 19 czerwca 2013 r.

**w sprawie wyznaczenia miejsc sprzedaży, podawania i spożywania napojów alkoholowych w czasie odbywania imprez na otwartym powietrzu**

Na podstawie art. 12 ust. 2 i art. 14 ust. 5 ustawy z dnia 26 października 1982 r. o wychowaniu w trzeźwości i przeciwdziałaniu alkoholizmowi (t.j. Dz. U. z 2012 r. poz. 1356 z późn. zm.) w związku z art. 18 ust. 2 pkt 15 i art. 40 ust. 1 ustawy z dnia 8 marca 1990 r. o samorządzie gminnym (t.j. Dz. U. z 2013 r. poz. 594), Rada Miejska w Iławie uchwała, co następuje:

**§ 1.** Wyznacza się miejsca na terenie miasta Iławy, w których za jednorazowym zezwoleniem Burmistrza może odbywać się na imprezach na otwartym powietrzu sprzedaż, podawanie i spożywanie napojów zawierających więcej niż 4,5% alkoholu:

- 1) teren amfiteatru miejskiego im. Luisa Armstronga **w granicach działki 218/37 w obrębie 11** łącznie z parkiem miejskim w granicach działki 218/44 w obrębie 11 ul. Niepodległości i parking przy Hali Widowiskowo-Sportowej w granicach działki 207/1 w obrębie 11,
- 2) czworokąt „Starego Miasta” pomiędzy budynkami położonymi przy ul. Bandurskiego, Mierostawskiego i Niepodległości w granicach działki 186/1 w obrębie 11,
- 3) teren stadionu miejskiego (z wyłączeniem imprez sportowych) przy ul. Sienkiewicza w granicach działki 286/2 w obrębie 11 **oraz parking przy basenie miejskim w granicach działek 85/3, 86/2 i 87/5 w obrębie 11,**
- 4) parking przed lokalem gastronomicznym „Tawerna Kaper” przy ul. Sobieskiego 10 w granicach działki nr 228/3 w obrębie 11,
- 5) **parking położony w pobliżu „Dzikiej Plaży” przy ul. Kajki w granicach działki nr 165/5 w obrębie 2,**
- 6) teren przy restauracji „Leśna” ul. Sienkiewicza 9 w granicach działek **76/6, 76/16 i 286/1 w obrębie 11,**
- 7) **teren przy restauracji „Kormoran” ul. Chodkiewicza 3 w granicach działek 11/1 i 27/1 w obrębie 11,**
- 8) **teren przy restauracji „Port 110” przy ul. Konstytucji 3 Maja w granicach działek 112 i 113 w obrębie 11,**
- 9) tereny rodzinnych ogrodów działkowych,
- 10) parking przed restauracją „Yellow” w ciągu Bulwaru Jana Pawła II w granicach działki nr 222/2 w obrębie 11.

**§ 2.** Traci moc uchwała nr XLI/549/09 Rady Miejskiej w Iławie z dnia 28 października 2009 r. w sprawie wyznaczenia miejsc sprzedaży, podawania i spożywania napojów alkoholowych w czasie odbywania imprez na otwartym powietrzu.

**§ 3.** Wykonanie uchwały powierza się Burmistrzowi Miasta Iławy.

**§ 4.** Uchwała wchodzi w życie po upływie 14 dni od dnia ogłoszenia w Dzienniku Urzędowym Województwa Warmińsko-Mazurskiego.

Przewodniczący Rady Miejskiej  
w Iławie

  
**Roman Groszkowski**



z dnia 19 czerwca 2013 r.


**w sprawie zlecenia zbadania zarzutów zawartych w skardze na kierownika gminnej jednostki organizacyjnej**

Na podstawie art. 18 a ust. 1 i 4 ustawy z dnia 8 marca 1990 r. o samorządzie gminnym ( Dz.U. z 2001 r. Nr 142, poz. 1591 z późn.zm.) w związku z § 34 ust.1 pkt. 5 Statutu Miasta Iławy oraz § 69 ust.3 Regulaminu Rady Miejskiej stanowiącego Załącznik nr 5 do Statutu Miasta Iławy (Dz.Urz. Woj. Warm.-Mazur. z 2012 poz. 608) Rada Miejska w Iławie uchwała, co następuje:

§ 1. Zleca się Komisji Rewizyjnej zbadanie zarzutów zawartych w skardze Pani Teresy Bagniuk , zam. Iława, na działania Dyrektora Przedszkola Miejskiego nr 4 w Iławie

§ 2. Uchwała wchodzi w życie z dniem podjęcia.

Przewodniczący Rady Miejskiej  
w Iławie



**mgr Roman Groszkowski**

### **Uzasadnienie**

Wojewoda Warmińsko – Mazurski pismem z dnia 12 czerwca 2013 r. przekazał skargę Pani Teresy Bagniuł – mieszkanki Iławy, która dotyczy nieprawidłowości działań Dyrektora Przedszkola Miejskiego nr 4 w Iławie. W związku z obowiązującą procedurą rozpatrywania skarg, proponuje się zlecenie zbadania Komisji Rewizyjnej, zarzutów zawartych w skardze o której mowa wyżej.