

**UCHWAŁA NR XLV/454/13
RADY MIEJSKIEJ W ŁAWIE**

z dnia 18 grudnia 2013 r.

w sprawie Miejskiego Programu Przeciwdziałania Narkomanii na 2014 r.

Na podstawie 2013r., poz.594 z późn. zm.) art. 10 ust. 1 i 3, ustawy z dnia 29 lipca 2005 r. o przeciwdziałaniu narkomanii (Tekst jednolity Dz. U. z 2012 r., poz.124 z), po konsultacjach z organizacjami pozarządowymi, Rada Miejska w Ławie uchwala, co następuje:

- § 1. Uchwala się Miejski Program Przeciwdziałania Narkomanii na 2014 r.
- § 2. Wykonanie Uchwały powierza się Burmistrzowi Miasta Ławy.
- § 3. Uchwala wchodzi w życie z dniem podjęcia i obowiązuje do 31 grudnia 2014 roku.

Przewodniczący Rady Miejskiej
w Ławie

Roman Groszkowski

Rada Miejska w Iławie

Miejski Program Przeciwdziałania Narkomanii na 2014 rok



Urząd Miasta w Iławie

**Ośrodek Psychoedukacji, Profilaktyki Uzależnień
i Pomocy Rodzinie w Iławie**

Spis treści.

1. Podstawa prawna i merytoryczna	3
2. Uzasadnienie realizacji programu	4
3. Dane liczbowe z iławskich instytucji	6
4. Wykresy	10
5. Zadania i działania programu	15
a) Zadanie pierwsze	15
b) Zadanie drugie	16
c) Zadanie trzecie	17
d) Zadanie czwarte.....	18
6. Preliminarz wydatków bieżących – przeciwdziałanie narkomanii	20

Podstawa prawna i merytoryczna programu:

- Strategia Integracji i Polityki Społecznej Miasta Iławy na lata 2005 – 2015;
- Ustawa o Przeciwdziałaniu Narkomanii z dnia 29 lipca 2005 r. (tekst jednolity Dz. U. z 2012 r. Nr 0 poz. 124);
- Krajowy Program Przeciwdziałania Narkomanii na lata 2011 – 2016 (Dz. U. 2011 r. Nr 78 poz. 428);
- Wojewódzki Program Przeciwdziałania Narkomanii 2013 – 2017
- Raport o sytuacji w zakresie narkotyków w Województwie Warmińsko – Mazurskim – Olsztyn 2012 r.;
- Raport z badań ankietowych rozpowszechniania i używania alkoholu i innych substancji psychoaktywnych wśród uczniów iławskich gimnazjów – zrealizowanych w grudniu 2012 roku. Realizator Krzysztof Bobrowski – Instytut Psychiatrii i Neurologii w Warszawie;

Program Przeciwdziałania Narkomanii na 2014 r.

1. Uzasadnienie realizacji programu.

Zgodnie z zapisami ustawy o przeciwdziałaniu narkomanii z dnia 29 lipca 2005 r. „przeciwdziałanie narkomanii należy do zadań własnych gminy”, obejmujących:

Art. 10.1. ustawy:

1. zwiększanie dostępności pomocy terapeutycznej i rehabilitacyjnej dla osób uzależnionych i osób zagrożonych uzależnieniem,
2. udzielanie rodzinom, w których występują problemy narkomanii, pomocy psychospołecznej i prawnej,
3. prowadzenie profilaktycznej działalności informacyjnej i edukacyjnej oraz szkoleniowej w zakresie rozwiązywania problemów narkomanii, w szczególności dla dzieci i młodzieży, w tym prowadzenie zajęć sportowo – rekreacyjnych dla uczniów, a także działań na rzecz dożywiania dzieci uczestniczących w pozalekcyjnych programach opiekuńczo – wychowawczych i socjoterapeutycznych,
4. wspomaganie działań instytucji, organizacji pozarządowych i osób fizycznych, służących rozwiązywaniu problemów narkomanii,
5. pomoc społeczną osobom uzależnionym i rodzinom osób uzależnionych dotkniętych ubóstwem i wykluczeniem społecznym i integrowanie ze środowiskiem lokalnym tych osób z wykorzystaniem pracy socjalnej i kontraktu socjalnego.

Zawarte w programie działania mają na celu ograniczenie rozmiarów szkód wynikających z używania narkotyków. Z jednej strony są to działania profilaktyczne, których głównym celem jest zapobieganie powstawaniu nowych problemów, z drugiej działania na rzecz rozwiązywania i zmniejszania rozmiarów aktualnie istniejących problemów.

Problemy jakie występują w związku z używaniem narkotyków są bardzo podobne, a często takie same jak problemy wynikające z nadużywania alkoholu. Zmienia się jedynie środek, substancja psychoaktywna /narkotyki a nie alkohol/, która „w jakimś sensie problem powoduje lub przyczynia się do powstania nowych problemów”.

Działania planowane w Programie wynikają z diagnozy przeprowadzonej w roku 2012 przez Instytut Psychiatrii i Neurologii w Warszawie.

Raport z Badań Ankietowych Rozpowszechniania Używania Substancji Psychoaktywnych Wśród Uczniów Iławskich Gimnazjów – XII.2012 r. stanowi załącznik Programu.

Zasadniczymi celami badań iławskich w 2012 roku było:

1. Oszacowanie rozpowszechnienia wśród uczniów iławskich gimnazjów używania substancji psychoaktywnych oraz występowania innych zachowań ryzykownych: przemocy, zachowań sprzecznych z prawem, hazardu, nadmiernego korzystania z gier czy komputera.
2. Analiza krótkoterminowych (lata 2010 – 2012) i długoterminowych trendów (2001 – 2012) w zakresie ryzykownych zachowań iławskiej młodzieży.

Raport formułuje konkretne wnioski do działań profilaktycznych w naszym mieście.

- *„W młodszych klasach odnotowano ograniczenie rozpowszechnienia picia alkoholu, palenia papierosów oraz występowania innych zachowań ryzykownych. W klasach starszych używanie substancji psychoaktywnych nie zmieniło się znacząco, a w zakresie innych zachowań ryzykownych odnotowano kilka korzystnych zmian. Przemawia to za kontynuowaniem zasadniczych kierunków lokalnych działań profilaktycznych, a w tym profilaktyki uniwersalnej w klasach IV-VI szkoły podstawowej oraz działań interwencyjnych wśród starszych uczniów, prowadzonych w oparciu o współpracę nauczycielami z rodzicami”.*
- *„W planowaniu działań profilaktycznych trzeba wziąć pod uwagę fakt utrzymywania się na wysokim poziomie wskaźników upijania się oraz używania środków narkotyzujących w klasach trzecich gimnazjalnych oraz fakt większego rozpowszechnienia niektórych zachowań ryzykownych wśród dziewcząt niż wśród chłopców. Sugeruje to potrzebę rozwijania działań z zakresu profilaktyki selektywnej, adresowanej do grup podwyższonego ryzyka, np. gimnazjalistek nadużywających alkoholu, mających problemy związane z nadmiernym korzystaniem z komputera lub będących ofiarami uporczywego nękania (agresji elektronicznej).”*
- *„Potrzebne są zdecydowane działania w kierunku ograniczenia dostępności alkoholu dla nieletniej młodzieży. Blisko 2/3 15-latków twierdziło, że może łatwo*

lub bardzo łatwo kupić alkohol. Jeśli tak jest, to prawdopodobnie alkohol sprzedawany jest bezpośrednio nieletnim, albo pośrednio – zakupu dokonują dorośli i następnie udostępniają go nieletnim. W jednym i drugim przypadku łamane jest prawo. Potrzeba zarówno działań Policji jak i samorządu w celu poprawy przestrzegania prawa w obrocie alkoholem.”

- *„Narkotyki są mniej dostępne dla młodzieży niż alkohol, ale blisko 40% 15-latków zna miejsca, gdzie można kupić marihuanę lub haszysz, ograniczenie podaży narkotyków, głównie marihuany wydaje się sprawą bardzo istotną i pilną”.*
- *„Potrzeba upowszechnić działania zapobiegające wykroczeniom i agresji wśród młodzieży, ze względu na stosunkowo duże rozpowszechnienie tego typu problemów”.*

Jak już zostało stwierdzone wcześniej planowane działania profilaktyczne wynikają z Raportu, a także z bieżącego monitoringu problemów związanych z substancjami psychoaktywnymi i przemocą prowadzonego przez Ośrodek Psychoedukacji, Szkoły, Komendę Powiatową Policji, Szpital Powiatowy, Sąd i Miejski Ośrodek Pomocy Społecznej w Iławie.

2. Dane liczbowe z instytucji iławskich /pełne dane placówek zawarte są w Miejskim Programie Profilaktyki i Rozwiązywania Problemów Alkoholowych/:

Tab. 1. Poradnia Leczenia Uzależnień w Szpitalu Powiatowym w Iławie:

Rok	Ilość osób podejmujących leczenie – uzależnieni / narkotyki/				
	Ogółem	Kobiety	Mężczyźni	Hazard / kobiety/	Hazard/Mężczyźni/
2010	6	0	6	1	3
2011	9	1	8	1	4
2012	5	1	4	1	1

Tab.2. Komenda Powiatowa Policji w Iławie:

Rok	Liczba sprawców przestępstw z ustawy o przeciwdziałaniu narkomanii	
	Dorośli	Nieletni
2009	89	12
2010	59	19
2011	45	13
2012	60	7

Tab. 3. Informacje Miejskiego Ośrodka Pomocy Społecznej w Iławie dotycząca osób/rodzin korzystających z pomocy społecznej:

Lp.	Osoby/rodziny korzystające z pomocy społecznej z powodu:	2009		2010		2011		2012	
		Liczba rodzin	Liczba osób w rodzinach	Liczba rodzin	Liczba osób w rodzinach	Liczba rodzin	Liczba osób w rodzinach	Liczba rodzin	Liczba osób w rodzinach
1.	Problemu z alkoholem	43	90	49	104	42	91	46	102
2.	Przemocy w rodzinie	4	12	5	17	8	27	11	36
3.	Bezradności w sprawach wychowawczych i prowadzeniu gospodarstwa domowego	338	1280	299	1156	315	1206	288	1134
4.	Narkomanii	-	-	2	6	1	1	0	0

Pełne dane ze szkół - patrz MPPiRPA na rok 2014.

Wyniki badań iławskich:

Tab.4. Zmiany w rozpowszechnieniu używania środków narkotyzujących:

	Używanie środków narkotyzujących w ostatnim roku							
	Przynajmniej raz				Kilkaście razy i więcej			
Klasy I	2001	2005	2010	2012	2001	2005	2010	2012
Chłopcy	8,6 [#]	3,3 ^{#*}	5,4	2,6	2,6	1,4	0,0	0,7
Dziewczęta	3,7	0,4 [*]	2,8	4,8	0,5	0,0	0,0	1,2
Razem	6,5	2,0 ^{***}	4,1	3,7	1,7	0,7	0,0	0,9
Klasy III								
Chłopcy	21,4 ^{##}	10,9 ^{**}	25,5 ^{***}	28,8	5,4	1,1 [*]	10,8 ^{###}	6,2
Dziewczęta	12,3	9,3	20,5 ^{**}	23,4	4,3	0,8 [*]	5,0 [*]	4,1
Razem	17,9	10,3 ^{***}	22,7 ^{***}	26,2	5,4	1,4 ^{***}	7,8 ^{***}	5,1

*** - p<0,001; ** - p<0,01; * - p<0,05; poziom istotności dla wartości testu χ^2 - porównanie wskaźników w stosunku do poprzedniej edycji badań (wartości w wierszach);
 ### - p<0,001; ## - p<0,01; # - p<0,05; poziom istotności dla wartości testu χ^2 - porównanie wskaźników dla grup chłopców i dziewcząt dla każdego poziomu klasy i każdej edycji badań z osobna (wartości w kolumnach)

W klasach pierwszych bardzo niewielka liczba uczniów miała bezpośredni kontakt ze środkami narkotyzującymi i od 2001 roku sytuacja ta istotnie nie zmienia się. W 2012 roku

w ogóle próbowało takich środków 3,7% pierwszoklasistów, a często ich używały (kilkanaście lub więcej razy) 3 osoby (0,9%). W klasach trzecich, po gwałtownym wzroście wskaźników używania pomiędzy 2005 a 2010 rokiem, w 2012 roku używanie środków narkotyzujących nie zmieniło się znacząco. Próbowało takich środków 26% trzecioklasistów, a często ich używało 5%.

Tab.5. Dopalacze:

	Dopalacze							
	Używanie dopalaczy – ostatni rok		Towarzystwo używających - ostatni rok		Byli w sklepie – w życiu		Kupowali – w życiu	
Klasy I	2010	2012	2010	2012	2010	2012	2010	2012
Chłopcy	6,0	0,7	15,4	8,6	14,1	8,6	4,0	3,9
Dziewczęta	4,2	0,6	13,3	5,4	9,1	3,6	2,1	0,6
Razem	5,1	0,6***	14,3	6,9**	11,6	5,9*	3,1	2,2
Klasy III								
Chłopcy	17,2	4,8 [#]	33,8	6,8	27,4	15,8	14,0 ^{##}	6,8
Dziewczęta	11,2	0	37,3	9,0	19,3	9,0	5,0	0
Razem	14,0	2,4***	35,1	7,8***	23,0	12,2***	9,3	3,4**

*** - p<0,001; ** - p<0,01; * - p<0,05; poziom istotności dla wartości testu χ^2 - porównanie wskaźników w stosunku do poprzedniej edycji badań (wartości w wierszach);

- p<0,001; ## - p<0,01; # - p<0,05; poziom istotności dla wartości testu χ^2 - porównanie wskaźników dla grup chłopców i dziewcząt dla każdego poziomu klasy i każdej edycji badań z osobna (wartości w kolumnach)

Tab.6. Zmiany w dostępności środków narkotyzujących:

	Wskaźniki dostępności narkotyków							
	W których miejscach mógłbyś łatwo kupić marihuanę lub haszysz....?				Uczestniczenie w ostatnim roku w spotkaniach towarzyskich, podczas których używano środków narkotyzujących			
Klasy I	2001	2005	2010	2012	2001	2005	2010	2012
Chłopcy	34,4	27,9 ^{##}	31,5	30,9 [#]	18,9	9,3**	10,1	13,2
Dziewczęta	33,5	17,6***	32,9***	18,6**	14,0	5,3**	11,9*	12,0
Razem	33,5	22,7***	32,1**	24,3*	16,7	7,3***	10,9	12,5
Klasy III								
Chłopcy	57,3	33,9***	43,9	33,6	38,1	25,3**	38,2*	39,0
Dziewczęta	50,2	32,2***	45,3**	40,7	34,9	25,8*	37,9*	37,2
Razem	54,2	33,3***	44,1**	36,7	37,0	26,3***	37,6***	38,1

*** - p<0,001; ** - p<0,01; * - p<0,05; poziom istotności dla wartości testu χ^2 - porównanie wskaźników w stosunku do poprzedniej edycji badań (wartości w wierszach);

- p<0,001; ## - p<0,01; # - p<0,05; poziom istotności dla wartości testu χ^2 - porównanie wskaźników dla grup chłopców i dziewcząt dla każdego poziomu klasy i każdej edycji badań z osobna (wartości w kolumnach)

W obu grupach wiekowych pomiędzy 2010 a 2012 rokiem zmniejszyły się o ok. 7-8% odsetki osób znajdujących miejsca, gdzie można łatwo kupić marihuanę lub haszysz (tabela 6). W 2012 roku wynosiły one 24% w młodszej grupie i 37% w starszej. Bez istotnych zmian pozostały natomiast odsetki uczniów uczestniczących w spotkaniach towarzyskich, podczas których używano środków narkotyzujących. Było to 13% uczniów klas pierwszych i 38% uczniów klas trzecich.

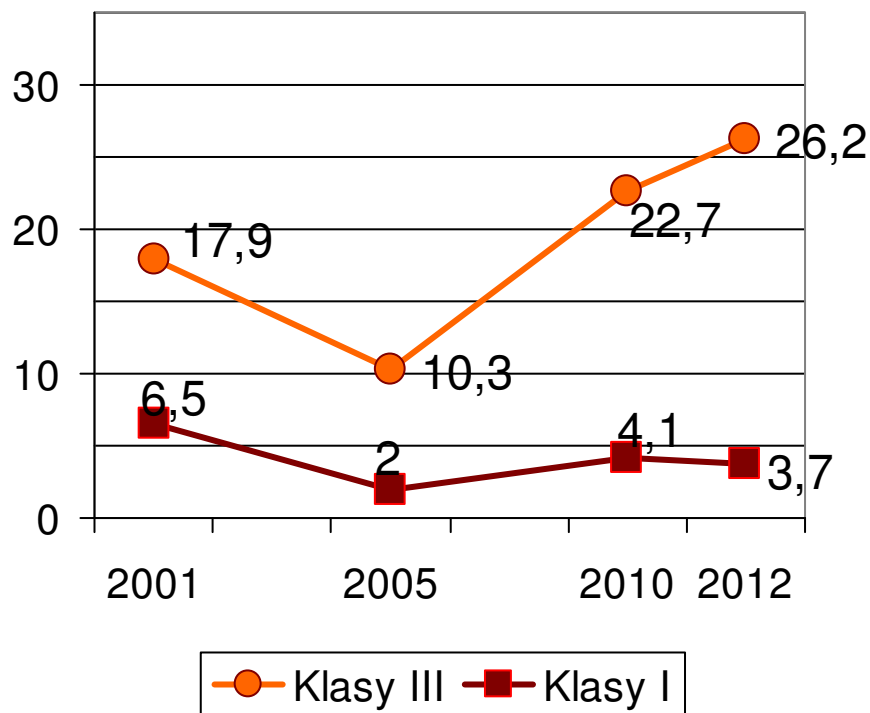
Wśród środków narkotyzujących, dostępnych w trakcie spotkań towarzyskich, starsza młodzież wymieniała zdecydowanie najczęściej marihuanę (35%), a poza tym amfetaminę (9%), leki psychotropowe i uspokajające (5%) oraz inne środki (5%). Były to podobne odsetki do odnotowanych w badaniach prowadzonych dwa lata wcześniej, w 2010 roku (tabela 7).

Tab.7. Rodzaje środków narkotyzujących używanych na spotkaniach towarzyskich – relacje uczniów klas III:

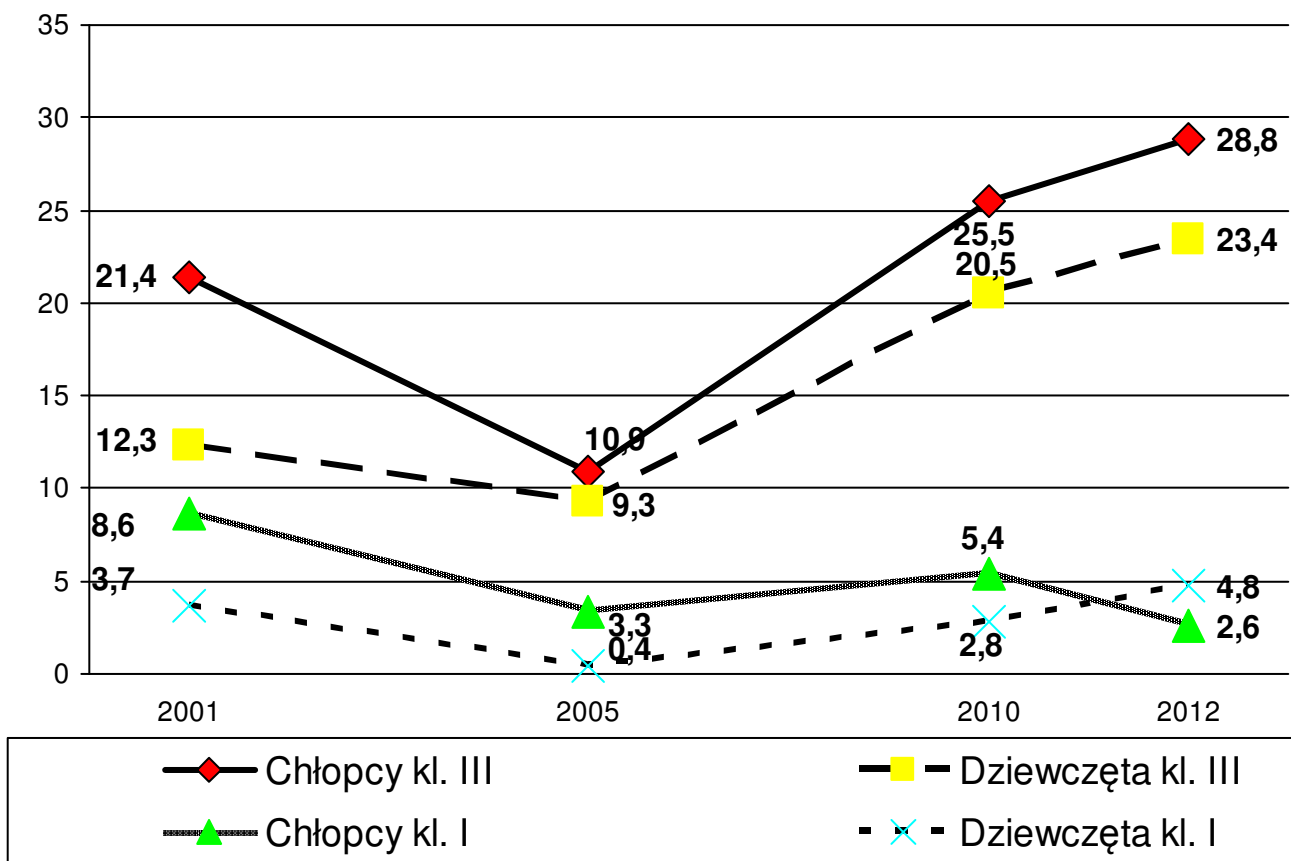
Badana podgrupa	Środki narkotyzujące używane w czasie spotkań towarzyskich									
	Marihuana lub pochodne	Amfetamina	Sterydy anaboliczne	Ecstasy	LSD i inne halucynogeny	Substancje wziewne	Leki psychotropowe i uspokajające	Opiaty („kompot”, „brown sugar”)	Kokaina	Inne środki
Gimnazja Klasy III 2010	34,2	11,2	1,2	2,2	2,5	0,9	6,2	1,6	2,2	8,4
Gimnazja Klasy III 2012	35,1	8,6	1,9	1,8	2,3	1,0	4,9	1,8	1,9	5,4

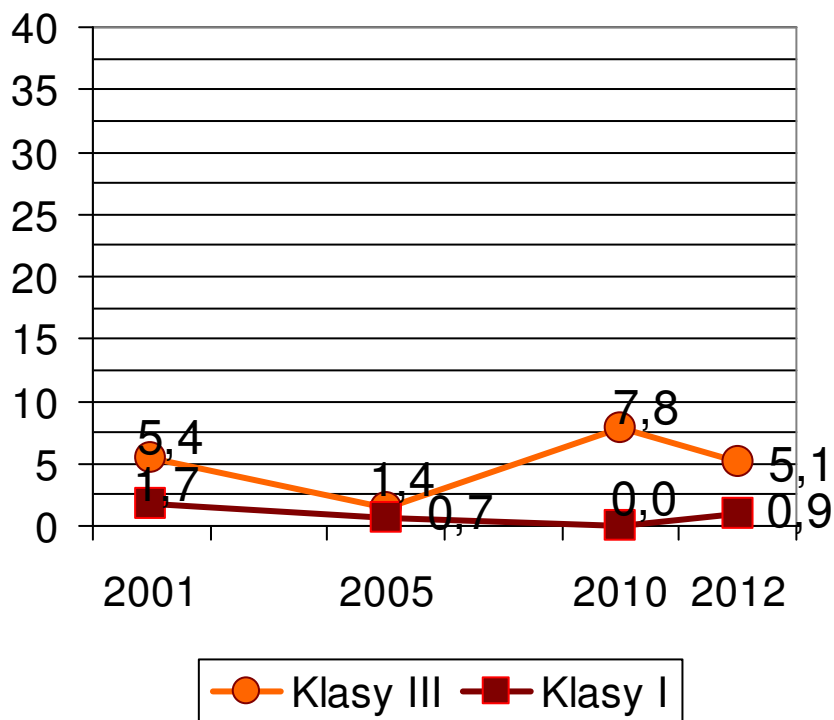
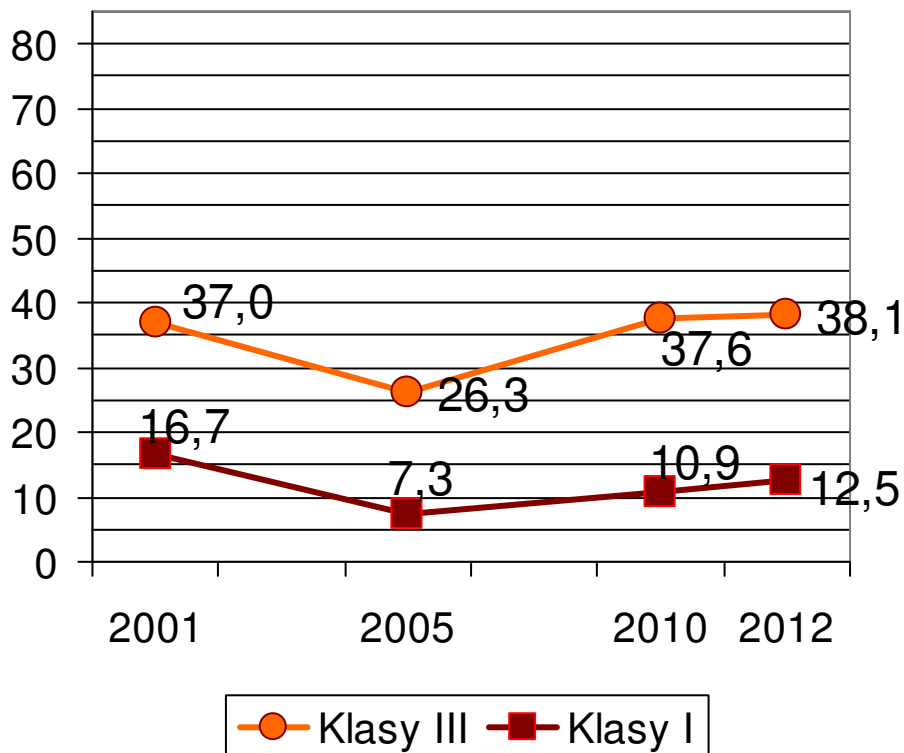
3. Wykresy

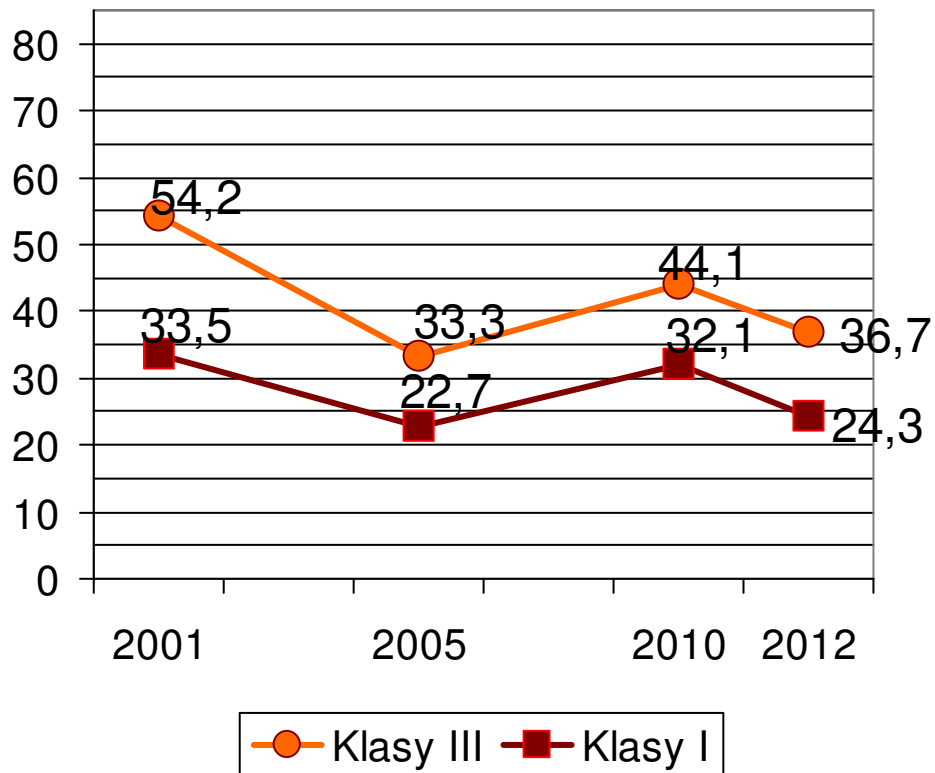
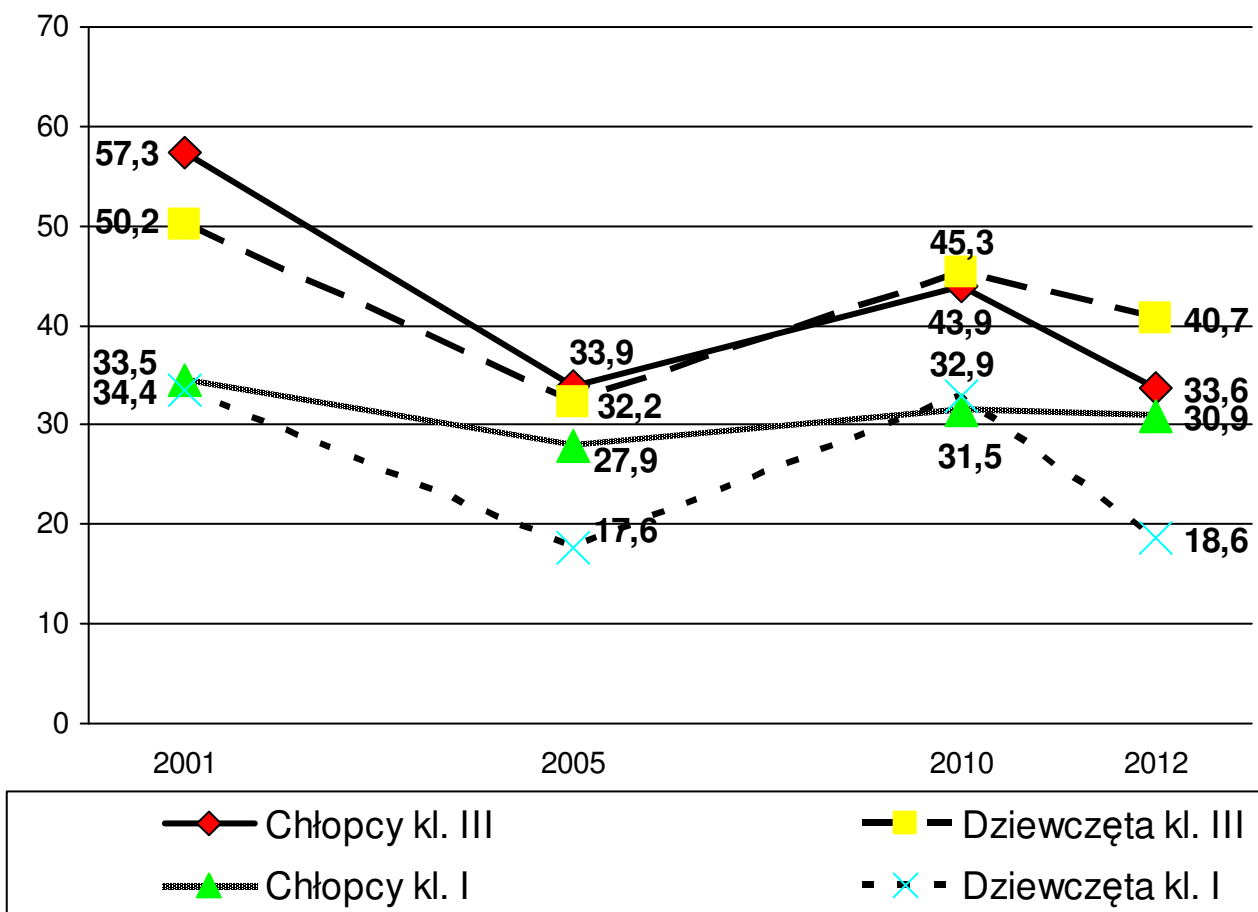
Wykres.1. Środki narkotyzujące – ostatni rok:

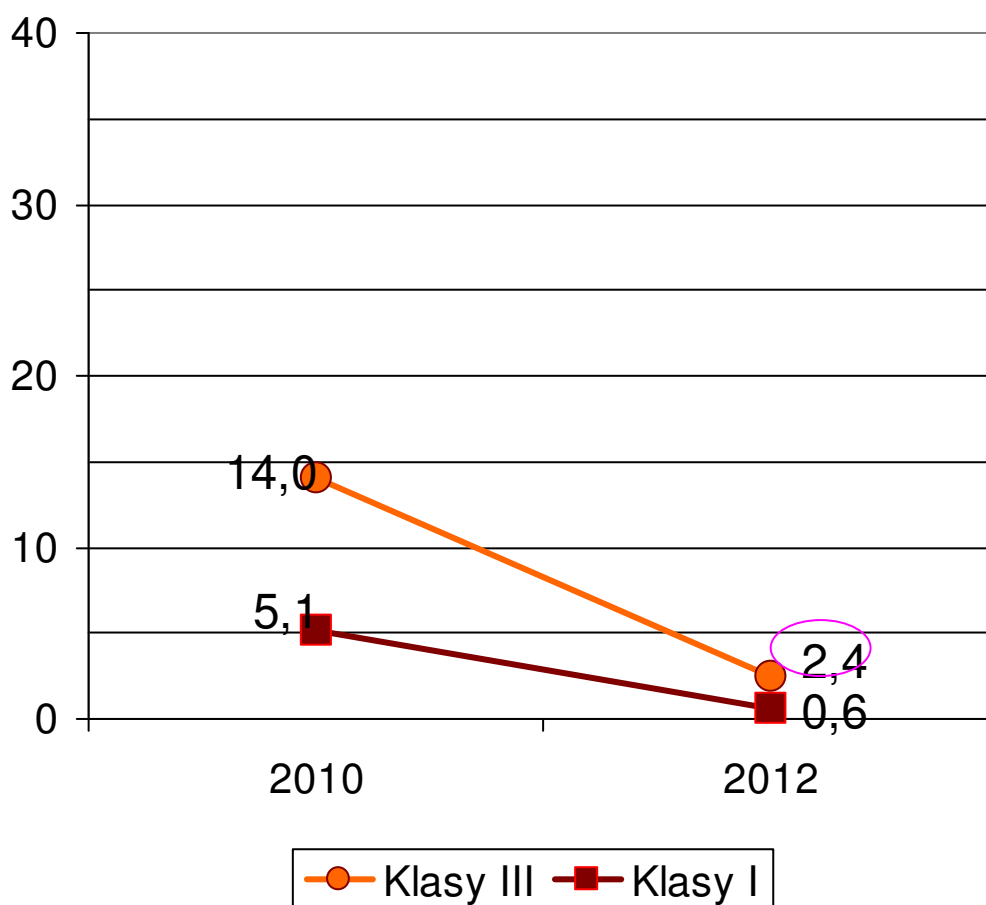


Wykres.2. PŁEĆ a środki narkotyzujące w ostatnim roku:



Wykres.3. Środki narkotyzujące, kilkanaście razy w ostatnim roku:**Wykres.4. Uczestniczenie w spotkaniach towarzyskich, w ostatnim roku, w czasie których używano środków narkotyzujących:**

Wykres.5. Możliwość łatwego zakupu marihuany lub haszyszu:**Wykres.6. Możliwość łatwego zakupu marihuany lub haszyszu:**

Wykres.7. Dopalamce w ostatnim roku:

Podsumowując wyniki badań z naszego miasta zacytujmy autora badań p. Krzysztofa Bobrowskiego z Instytutu Psychiatrii i Neurologii:

„W 2012 roku odnotowano nieznaczący wzrost (o 3%, do 26%) wskaźnika używania środków narkotyzujących w ostatnim roku. Z drugiej strony blisko o 3% (z 8 do 5%) spadł wskaźnik mówiący o używaniu takich środków często, kilkanaście lub więcej razy w ostatnim roku. To optymistyczny prognostyk, jak również fakt, że zmniejszył się znacząco wskaźnik dostępności narkotyków, z 54% uczniów trzecich klas znajdujących miejsca, gdzie można łatwo kupić marihuanę lub haszysz w 2001 roku do 37% uczniów w 2012 roku.,,

„W tym kontekście należy przypomnieć także wyraźny spadek rozpowszechnienia używania dopalaczy wśród 15-letniej ławskiej młodzieży w 2012 roku. Przy tym rozpowszechnienie używania dopalaczy wśród ławskich gimnazjalistów dwa lata wcześniej było dość wysokie, wyższe niż relacjonowane w innych badaniach (12, 13, 27). Tak duży spadek świadczy o tym, że niezupełnie (jak dotąd) potwierdziły się obawy analityków

Krajowego Biura d/s Przeciwdziałania Narkomanii. Przypuszczali oni, że lukę na rynku handlu dopalaczami, jaka powstała po zamknięciu „smart shops”, wypełni rozszerzenie dystrybucji dopalaczy poprzez sprzedaż internetową (33). Być może dystrybucja dopalaczy poprzez Internet zwiększyła się w ostatnich dwóch latach, jednak dostępność dopalaczy dla młodzieży i rozpowszechnienie ich używania uległy bardzo znaczącemu ograniczeniu. Dane epidemiologiczne z prezentowanych tu badań oraz ESPAD (27) wskazują raczej na to, że rynkową lukę po tzw. dopalaczach uzupełnił nielegalny handel narkotykami, głównie marihuaną.”

„Młodzież z trzecich klas gimnazjum, badana w 2010 roku, wśród której wzrosło używanie środków narkotyzujących, aktualnie kończy klasę drugą liceum (lub innych szkół ponadgimnazjalnych). W grupie tej, po zamknięciu sklepów z dopalaczami, mogło dojść do nasilenia konsumpcji marihuany i innych substancji psychoaktywnych. Część z tej grupy, zaawansowana w używaniu substancji psychoaktywnych, może mieć znaczący, negatywny wpływ na młodszych kolegów i koleżanki z gimnazjum. W efekcie tego używanie substancji psychoaktywnych wśród 15-letniej młodzieży iławskiej może w przyszłości utrzymać się na dotychczasowym poziomie.”

Te i wcześniej wymienione wnioski z Raportu znalazły swoje odzwierciedlenie w planowanych działaniach w ramach Miejskiego Programu Przeciwdziałania Narkomanii w Iławie w 2014 roku. Działania w ramach Programu są prowadzone i koordynowane przez Ośrodek Psychoedukacji, Profilaktyki Uzależnień i Pomocy Rodzinie w Iławie, którym kieruje Pełnomocnik Burmistrza ds. Profilaktyki i Rozwiązywania Problemów Uzależnień.

4. Zadania i działania programu.

Zadanie pierwsze

Zwiększenie dostępności pomocy terapeutycznej i rehabilitacyjnej dla osób uzależnionych i osób zagrożonych uzależnieniem.

Udzielanie rodzinom, w których występują problemy narkomanii, pomocy psychologicznej i prawnej.

Działania:

Prowadzenie Punktu Informacyjno – Konsultacyjnego dla osób uzależnionych, zagrożonych i ich rodzin:

- motywowanie i informowanie o możliwościach leczenia;
- poradnictwo, terapia w sytuacji kryzysu w rodzinie, poradnictwo rodzinne i wychowawcze w związku z zagrożeniem narkotykami;
- informowanie o dostępnych miejscach pomocy i terapii w przypadku uzależnienia od narkotyków;
- pomoc psychologiczna i prawna w sytuacji problemów z używaniem narkotyków
- prowadzenie Krótkiej Interwencji Profilaktycznej wobec młodzieży eksperymentującej i zagrożonej;
- prowadzenie poradnictwa dla młodzieży eksperymentującej z dopalaczami i marihuaną;
- prowadzenie Telefonu Zaufania dla osób z problemem uzależnień od narkotyków i osób zagrożonych;
- konsultacje i poradnictwo dla pedagogów nauczycieli i kuratorów w zakresie profilaktyki narkomanii;
- współpraca z Sądem, Prokuraturą, Policją, Ośrodkiem Pomocy Społecznej, Służbą Zdrowia i Powiatowym Centrum Pomocy Rodzinie;
- prowadzenie edukacji publicznej za pośrednictwem ławskich mediów;
- wspieranie leczenia odwykowego poprzez:
 - zakup literatury;
 - umożliwienie korzystania z sal ośrodka w celu realizacji programów dodatkowych;
 - informowanie o dostępnych miejscach pomocy i kompetencjach poszczególnych służb i instytucji w których można uzyskać pomoc;

Zadanie drugie:

Prowadzenie działań profilaktyczno-wychowawczych w OPPUiPR: działania informacyjne i edukacyjne w zakresie przeciwdziałania narkomanii, w szczególności dla dzieci i młodzieży, w tym prowadzenie pozalekcyjnych zajęć profilaktycznych.

Działania:**Prowadzenie zajęć warsztatowych na terenie OPPUiPR skierowanych do dzieci i młodzieży z iławskich szkół:**

Przygotowanie oferty przeprowadzenia następujących zajęć warsztatowych i edukacyjnych:

- „Warsztaty integracyjne” – skierowane dla odbiorców z różnych grup wiekowych;
- „Warsztaty interpersonalne” w zakresie komunikacji, umiejętności społecznych, poczucia własnej wartości;
- Zajęcia profilaktyczne „Nie dla używek – narkotyki, dopalacze”;

Częstotliwość prowadzenia konkretnych warsztatów zależy od zainteresowania ze strony iławskich szkół.

Prowadzenie Centrum Zajęć Pozaszkolnych w OPPUiPR:

- Działania wychowawcze i edukacyjne w Klubie Aktywności „Junior” i Klubie Młodzieżowym;
- Prowadzenie zajęć socjoterapeutycznych dla dzieci i młodzieży z zaburzeniami zachowania;
- Prowadzenie konsultacji i poradnictwa wychowawczego oraz interwencji w sytuacji uzależnienia od narkotyków przez młodzież;

Prowadzenie programów młodzieżowych oraz wolontariatu:

- Prowadzenie działań wychowawczych, profilaktycznych, animacyjnych i interwencyjnych przez „pedagoga ulicy” i animatora społecznego;
- Prowadzenie działań animacyjnych i wolontariatu w ramach Centrum Wolontariatu;

Zadanie trzecie

Prowadzenie działań profilaktyczno – wychowawczych w innych placówkach na terenie miasta Iławy: działania informacyjne i edukacyjne w zakresie rozwiązywania problemów narkomanii w szczególności dla dzieci i młodzieży, w tym prowadzenie zajęć pozalekcyjnych i programów opiekuńczo – wychowawczych.

Wspomaganie działalności instytucji, stowarzyszeń i osób fizycznych służącej rozwiązywaniu problemów narkomanii.

Działania:

Działania profilaktyczno wychowawcze w innych placówkach z terenu miasta Iławy:

- Prowadzenie zajęć psychoedukacyjnych w szkołach:
 - „Tajemnica zaginionej skarbonki” – mini program dla szkół podstawowych;
 - Zajęcia z uczniami szkół podstawowych i gimnazjalnych promujące zdrowy styl życia i alternatywę wobec używania substancji psychoaktywnych;
 - „Nie dla używek”;
 - „Nie pal” i inne;Realizacja zajęć profilaktyczno wychowawczych w ramach programu „Aktywność Sportowa”.
- Współpraca ze szkołami w zakresie realizacji działań profilaktycznych: Programy: „Domowi Detektywi”, „Fantastyczne Możliwości”;
- Współpraca ze szkołami w zakresie realizacji działań profilaktycznych: koncerty profilaktyczne, występy teatralne, występy muzyczne;
- Współpraca ze szkołami w zakresie edukacji rodziców;
- Współpraca szkoleniowa z Ośrodkami leczenia narkomanów / Monar, Karan, itp./
- Współpraca ze świetlicą środowiskową w Ośrodku Wsparcia przy MOPS w Iławie;
- Współpraca przy realizacji Miejskiego Programu Przeciwdziałania Narkomanii z następującymi podmiotami:
 - Sąd Rejonowy w Iławie;
 - Komenda Powiatowa Policji w Iławie;
 - Szkoły iławskie;

- Iławskie Centrum Kultury;
- Iławskie Centrum Sportu, Turystyki i Rekreacji;
- Straż Miejska w Iławie;
- Miejski Ośrodek Pomocy Społecznej w Iławie;
- Powiatowe Centrum Pomocy Rodzinie;
- Organizacje Pozarządowe z terenu miasta Iławy;
- Starostwo Powiatowe w Iławie;
- Warsztaty Terapii Zajęciowej w Iławie;
- Oddział Leczenia Uzależnień w Iławie;
- Poradnia Leczenia Uzależnień w Iławie;
- Fundacja „Dzieci Niczyje” w Warszawie;
- Instytut Psychiatrii i Neurologii w Warszawie
- Państwowa Agencja Rozwiązywania Problemów Alkoholowych;
- Urząd Marszałkowski Województwa Warmińsko – Mazurskiego;
- Szkoła Wyższa im. Pawła Włodkowica w Płocku Filia w Iławie;
- Laboratorium Psychoedukacji w Warszawie;
- Polskie Towarzystwo Psychologiczne;
- Towarzystwo Przyjaciół Dzieci w Iławie;
- Civitas Christiana w Iławie;
- Kluby i grupy samopomocowe;
- Kościoły różnych wyznań;
- Sanepid oraz PCK – koło w Iławie i inne;
- Placówki leczenia osób uzależnionych od narkotyków w Elblągu, Warszawie , Piszcu, Węgorzewie i inne.

Zadanie czwarte:

Szkolenia konferencje i kampanie o charakterze profilaktycznym prowadzone na terenie miasta Iławy.

Działania:

1. Organizowanie i przeprowadzanie szkoleń w zakresie profilaktyki narkomanii dla różnych grup zawodowych.
2. Prowadzenie edukacji publicznej n/t profilaktyki narkomanii.
3. Cykliczne spotkania i wymiana doświadczeń przedstawicieli różnych grup zawodowych (Szkoła – Policja – Ośrodek) n/t zagrożeń narkomanią.

4. Przeprowadzanie kampanii w zakresie profilaktyki narkomanii.
5. Współpraca ze szkołami w zakresie realizacji działań profilaktycznych: występy artystyczne, teatralne.
6. Prowadzenie Centrum Organizacji Pozarządowych działających w obszarze pomocy osobom zagrożonym wykluczeniem społecznym:
 - udostępnianie pomieszczeń dla spotkań stowarzyszeń;
 - współpraca przy organizowaniu działań w zakresie profilaktyki narkomanii.

Opracował: **mgr Krzysztof Panfil** - Pełnomocnik Burmistrza ds. Profilaktyki i Rozwiązywania Problemów Uzależnień.

	Potrzeby 2014	ZADANIE I			ZADANIE II			ZADANIE III			ZADANIE IV	ZADANIE V			ZADANIE VI	ZADANIE VII				
		POMOC PSYCHOLOGICZNA, TERAPIA, PORADNICTWO			DZIAŁANIA PROFILAKTYCZNO - WYCHOWAWCZE W OŚRODKU			DZIAŁANIA PROFILAKTYCZNO - WYCHOWAWCZE W INNYCH PLACÓWKACH			KOLONIE	SZKOLENIA/ KONFERENCJE / KAMPANIE			UTRZYMANIE OŚRODKA	MKRPA				
		Punkt Konsultacyjny	Działania grupowe	Wsprarcie grup samopomocowych A-A, Al.-Anon	Zajęcia warsztatowe dla młodzieży	Centrum Zajęć Pozaszkolnych - Junior/ Klub Młodzieżowy	Programy młodzieżowe, wolontariat, Animator NGO	Dofinansowanie zadań profilaktycznych - Bądź Aktywny po Lekcjach, Socjoterapia	Dofinansowanie zadań profilaktycznych w Mopsiku	Dofinansowanie działań profilaktycznych w innych placówkach	Kolonie profilaktycznych w Ośrodku oraz w "Mopsiku" - dofinansowanie	Kampanie / Konferencje	Dofinansowa do szkoleń	Szkolenia organizowane przez OPPU i PR	Udział w szkoleniach	punktu, klubu, świetlicy	obsługa MKRPA	Posiedzenia MKRPA	Kontrola, obserwacje, badania wywiady inne zlecenia	Zakupy, szkolenia i delegacje
851-85153	50 000,00	26 260,00			22 240,00			1 000,00			0,00	500,00			0,00	0,00				
§ 4110	2 900,00																			
Składki ubezpi. społeczne	2 900,00				2 900,00															
§ 4120	420,00																			
składki - fundusz pracy	420,00				420,00															
§ 4170	25 920,00																			
wynagrodzenia: psycholog, terapeuta, opiekun, wychowawca	25 920,00	9 000,00			16 920,00															
§ 4210	760,00																			
zakup ulotek, książek	760,00	760,00																		
§ 4300	20 000,00																			
wynagrodzenia: psycholog, terapeuta, opiekun, wychowawca	20 000,00	16 500,00			2 000,00			1 000,00				500,00								
usługi hotelarskie i gastron.	0,00																			
	50 000,00	26 260,00			20 240,00	2 000,00		1 000,00				500,00								