

**BURMISTRZ MIASTA OSTRÓDY  
BURMISTRZ MIASTA IŁAWY  
WÓJT GMINY OSTRÓDA  
WÓJT GMINY IŁAWA  
BURMISTRZ MIASTA I GMINY MIŁOMŁYN  
BURMISTRZ MORĄGA**

**PROGNOZA ODDZIAŁYWANIA NA ŚRODOWISKO PROJEKTU  
ZINTEGROWANEJ STRATEGII  
ROZWOJU SPOŁECZNO-GOSPODARCZEGO  
OSTRÓDZKO-IŁAWSKIEGO OBSZARU FUNKCJONALNEGO**

**Lublin-Ostróda, 2015**

Autorzy Prognozy: dr Witold Wołoszyn, mgr Tomasz Furtak

Zamieszczone w niniejszym opracowaniu opinie i poglądy odzwierciedlają stanowisko autorów a nie Zamawiającego.

# Spis treści

<b>I. Wstęp .....</b>	<b>4</b>
I.1. PODSTAWA PRAWNA .....	4
I.2. CELE I ZAKRES PROGNOZY .....	4
I.3. METODY STOSOWANE PRZY SPORZĄDZANIU PROGNOZY .....	6
<b>II. Zawartość i główne cele projektowanego dokumentu.....</b>	<b>7</b>
<b>III. Powiązania Strategii OIOF z innymi dokumentami oraz analiza zgodności celów Strategii z celami ochrony środowiska na poziomie regionalnym .....</b>	<b>17</b>
III.1. POWIĄZANIA Z DOKUMENTAMI STRATEGICZNYMI NA POZIOMIE REGIONALNYM .....	17
III.2. ANALIZA ZGODNOŚCI CELÓW STRATEGII Z CELAMI OCHRONY ŚRODOWISKA NA POZIOMIE REGIONALNYM .....	20
<b>IV. Istniejący stan środowiska oraz potencjalne zmiany tego stanu w przypadku braku realizacji projektowanego dokumentu .....</b>	<b>28</b>
IV.1. POŁOŻENIE .....	28
IV.2. WODY .....	28
IV.2.1. Wody powierzchniowe .....	28
IV.2.2. Wody podziemne .....	30
IV.3. POWIETRZE ATMOSFERYCZNE .....	31
IV.4. GLEBY.....	34
IV.5. HAŁAS.....	34
IV.6. SYSTEM OBSZARÓW CHRONIONYCH NA OBSZARZE OIOF .....	36
IV.6.1. Obszary Natura 2000 .....	38
IV.6.2. Rezerваты przyrody.....	42
IV.6.3. Parki krajobrazowe.....	44
IV.6.4. Obszary chronionego krajobrazu .....	45
IV.6.5. Użytki ekologiczne .....	46
IV.7. POTENCJALNE ZMIANY ŚRODOWISKA W PRZYPADKU BRAKU REALIZACJI PROJEKTOWANEGO DOKUMENTU .....	46
<b>V. Przewidywane znaczące oddziaływania na środowisko .....</b>	<b>48</b>
<b>VI. Informacje o możliwym oddziaływaniu na sieć obszarów Natura 2000 oraz transgranicznym oddziaływaniu na środowisko .....</b>	<b>56</b>
<b>VII. Propozycje dotyczące przewidywanych metod analizy skutków realizacji postanowień projektowanego dokumentu .....</b>	<b>57</b>
<b>VIII. Podsumowanie i rekomendacje .....</b>	<b>58</b>
<b>IX. Streszczenie Prognozy .....</b>	<b>60</b>

# I. Wstęp

## I.1. Podstawa prawna

Podstawy prawne dla przeprowadzonego w Prognozie określenia skutków środowiskowych oraz oceny rozwiązań funkcjonalno-przestrzennych i możliwości rozwiązań eliminujących negatywne oddziaływanie na środowisko projektu Studium stanowią:

- Ustawa z dnia 3 października 2008 r. o udostępnianiu informacji o środowisku i jego ochronie, udziale społeczeństwa w ochronie środowiska oraz o ocenach oddziaływania na środowisko (Dz.U. nr 199, poz. 1227 z późniejszymi zmianami),

a także ustanowione na szczeblu międzynarodowym:

- Dyrektywa 2001/42/WE Parlamentu Europejskiego i Rady z dnia 27 czerwca 2001 r. w sprawie oceny wpływu niektórych planów i programów dla środowiska (Dz. Urz. WE L 197 z dnia 21 lipca 2001 r.), tzw. Dyrektywa SEA,
- Dyrektywa 2003/4/WE Parlamentu Europejskiego i Rady z dnia 28 stycznia 2003 r. w sprawie publicznego dostępu do informacji dotyczących środowiska i uchylająca dyrektywę Rady 90/313/EWG (Dz. Urz. WE L 41 z 2003 r.),
- Dyrektywa 2003/35/WE parlamentu Europejskiego i Rady z dnia 26 maja 2003 r. przewidującej udział społeczeństwa w odniesieniu do sporządzania niektórych planów i programów w zakresie środowiska oraz zmieniającej w odniesieniu do udziału społeczeństwa i dostępu do wymiaru sprawiedliwości dyrektywy Rady 85/337/EWG i 96/61/WE (Dz. Urz. WE L 156 z dnia 25 czerwca 2003 r.),

oraz szereg innych ustaw szczególnych i przepisów wykonawczych.

## I.2. Cele i zakres Prognozy

Głównymi celami Prognozy jest stwierdzenie czy i jakie przeobrażenia w środowisku nastąpią wraz z przekształceniami terenu zgodnie z kierunkami określonymi w projekcie „Zintegrowanej Strategii Rozwoju Społeczno-Gospodarczego Ostródzko-Iławskiego Obszaru Funkcjonalnego” (dalej Strategia OIOF), a w szczególności:

- określenie stopnia spójności założeń i celów projektu Strategii z założeniami i wytycznymi polityki ekologicznej;
- ocena potencjalnych znaczących zagrożeń dla środowiska wynikających z realizacji postanowień zawartych w Strategii;
- wskazanie możliwości ograniczania potencjalnych znaczących oddziaływań na środowisko wynikających z realizacji ustaleń Strategii;
- przedstawienie rekomendacji dotyczących monitorowania wdrażania postanowień ujętych w Strategii.

Postępowanie w sprawie oceny oddziaływania na środowisko skutków realizacji planów i programów jest jednym z narzędzi realizacji zasady trwałego i zrównoważonego rozwoju.

Zgodnej z wymogami art. 51 ust. 2 i art. 52 ust. 1 i 2 ustawy OOS, prognoza zawiera:

- Informacje o zawartości, głównych celach projektowanego dokumentu oraz jego powiązaniach z innymi dokumentami;
- Informacje o metodach zastosowanych przy sporządzaniu prognozy;

- Propozycje dotyczące przewidywanych metod analizy skutków realizacji postanowień projektowanego dokumentu oraz częstotliwości jej przeprowadzania;
- Informacje o możliwym transgranicznym oddziaływaniu na środowisko;
- Streszczenie sporządzone w języku niespecjalistycznym.

Prognoza określa, analizuje i ocenia:

- Istniejący stan środowiska oraz potencjalne zmiany tego stanu w przypadku braku realizacji projektowanego dokumentu;
- Stan środowiska na obszarach objętych przewidywanym znaczącym oddziaływaniem;
- Istniejące problemy ochrony środowiska istotne z punktu widzenia realizacji Strategii, w szczególności dotyczące obszarów podlegających ochronie na podstawie ustawy z dnia 16 kwietnia 2004 r. o ochronie przyrody;
- Cele ochrony środowiska ustanowione na szczeblu międzynarodowym, wspólnotowym i krajowym, istotne z punktu widzenia Strategii, oraz sposoby, w jakich te cele i inne problemy środowiska zostały uwzględnione podczas opracowywania dokumentu;
- Przewidywane znaczące oddziaływania, w tym oddziaływania bezpośrednie, pośrednie, wtórne, skumulowane, krótkoterminowe, średnioterminowe i długoterminowe, stałe i chwilowe oraz pozytywne i negatywne, na cele i przedmiot ochrony obszaru Natura 2000 oraz integralność tego obszaru, a także na środowisko, a w szczególności na:
  - różnorodność biologiczną,
  - ludzi,
  - zwierzęta,
  - rośliny,
  - wodę,
  - powietrze,
  - powierzchnię ziemi,
  - krajobraz,
  - klimat,
  - zasoby naturalne,
  - zabytki,
  - dobra materialne

z uwzględnieniem zależności między tymi elementami środowiska i między oddziaływaniami na te elementy.

Prognoza przedstawia również rozwiązania mające na celu zapobieganie, ograniczanie lub kompensację przyrodniczą negatywnych oddziaływań na środowisko, mogących być rezultatem realizacji Strategii, w szczególności na cele i przedmiot ochrony obszaru Natura 2000 oraz integralność tego obszaru, a także rozwiązania alternatywne do rozwiązań zawartych w Strategii wraz z uzasadnieniem ich wyboru oraz opis metod dokonania oceny prowadzącej do tego wyboru albo wyjaśnienie braku rozwiązań alternatywnych, w tym wskazania napotkanych trudności wynikających z niedostatków techniki lub luk we współczesnej wiedzy.

Ponadto zakres Prognozy został uzgodniony przez Regionalnego Dyrektora Ochrony Środowiska w Olsztynie (pismo znak: WSTE.411.26.2015.BW z dnia 21 lipca 2015 r.) oraz Warmińsko-Mazurskiego Państwowego Powiatowego Inspektora Sanitarnego (pismo znak: ZNS.9082.2.52.2015.KM z dnia 23 lipca 2015 r.) w kwestii ustalenia stopnia szczegółowości informacji zawartych w tej ekspertyzie. Zasięg terytorialny opracowania obejmuje przede wszystkim tereny objęte projektem Strategii. RDOŚ w Olsztynie wskazał, oprócz wymagań ustawowych, następujące zagadnienia szczegółowe do uwzględnienia w Prognozie:

- określić cele i priorytety ekologiczne (cele nadrzędne, podstawowe, uzupełniające),
- dokonać analizy wpływu sformułowanych celów na środowisko, a szczególnie na warunki jego ochrony,
- dokonać odniesienia zgodności tych celów oraz kierunków działań w stosunku do celów określonych w politykach nadrzędnych (międzynarodowych i krajowych),
- dokonać odniesienia zgodności tych celów oraz kierunków działań w stosunku do celów określonych we wszystkich dokumentach opracowanych na potrzeby gmin mających charakter dokumentów strategicznych, uwzględniających sferę przestrzenną, ekonomiczną i społeczną oraz wszystkich dokumentów istotnych z punktu widzenia ochrony środowiska opracowanych na poziomie lokalnym, regionalnym, krajowym,
- wskazać działania i określić zadania prowadzące do ich realizacji.

Ponadto Prognoza powinna ustalić czy zadania zawarte w Strategii są zgodne z zasadą zrównoważonego rozwoju oraz na ile pozwolą one na zachowanie istniejących wartości środowiska, wzbogacą lub odtworzą obniżone wartości środowiska oraz w jakim stopniu będą potęgować zagrożenia już istniejące.

### ***1.3. Metody stosowane przy sporządzaniu prognozy***

Przy sporządzaniu prognozy posłużono się metodami indukcyjno-opisową oraz analogii środowiskowych. W analizie potencjalnych oddziaływań na środowisko wykorzystano podejście macierzowe. Na etapie sporządzania Prognozy nie były znane szczegóły dotyczące konkretnych przedsięwzięć, które będą realizowane w ramach Strategii.

W Prognozie przeanalizowano więc zapisy projektu Strategii OIOF dotyczące propozycji celów strategicznych i przykładowych typów działań w kontekście zatwierdzonych strategii programowych z zakresu polityki ekologicznej na szczeblu regionalnym i lokalnym. W niniejszym dokumencie dokonano analizy oddziaływań na środowisko w oparciu o dane literaturowe oraz doświadczenie eksperckie autorów, które zestawiono z konkretnymi uwarunkowaniami lokalnymi. Przy sporządzaniu Prognozy wykorzystano dostępne publikacje, dokumenty programowe i raporty dotyczące obszaru gmin i powiatów w obrębie OIOF, związane z zagadnieniami ochrony i kształtowania środowiska.

## II. Zawartość i główne cele projektowanego dokumentu

4 listopada 2013 roku przedstawiciele Gminy Miejskiej Ostróda, Gminy Miejskiej Ława, Gminy Ostróda, Gminy Ława, Gminy Miłomłyn, Gminy Morąg, Powiatu Ostródzkiego oraz partnerów wspierających (organizacji pozarządowych) podpisali umowę partnerstwa w sprawie utworzenia Ostródzko-Ławskiego Obszaru Funkcjonalnego (OIOF). Partnerstwo zawiązane zostało w celu przygotowania i realizacji projektu „Ostródzko-Ławski Obszar Funkcjonalny” złożonego do dofinansowania w ramach Norweskiego Mechanizmu Finansowego 2009-2014 i/lub Mechanizmu Finansowego Europejskiego Obszaru Gospodarczego 2009-2014, w ramach Programu: „Rozwój miast poprzez wzmocnienie kompetencji jednostek samorządu terytorialnego, dialog społeczny oraz współpracę z przedstawicielami społeczeństwa obywatelskiego” ogłoszonego przez Ministerstwo Rozwoju Regionalnego. OIOF to obszar funkcjonalny wymagający restrukturyzacji i rozwoju nowych funkcji przy użyciu instrumentów właściwych polityce regionalnej. Celem jego utworzenia jest podjęcie między jednostkami samorządu terytorialnego ścisłej współpracy w określonych dziedzinach, zmierzającej do rozwoju gospodarczego i społecznego całego obszaru.

Ostródzko-Ławski Obszar Funkcjonalny położony jest w zachodniej części województwa warmińsko-mazurskiego. Swym zasięgiem obejmuje tereny administracyjne sześciu gmin (czterech powiatu ostródzkiego i dwóch powiatu ławskiego) o łącznej powierzchni 1 332,1 km<sup>2</sup>, w tym:

- dwie gminy miejskie: Ostróda (14,15 km<sup>2</sup>) i Ława (21,88 km<sup>2</sup>),
- dwie gminy miejsko-wiejskie: Miłomłyn (160,6 km<sup>2</sup>) i Morąg (311,25 km<sup>2</sup>),
- dwie gminy wiejskie: Ostróda (400,89 km<sup>2</sup>) i Ława (424,21 km<sup>2</sup>).

Partnerem OIOF jest ponadto Powiat Ostródzki. Zakres terytorialny obszaru zachowuje ciągłość przestrzenną i łączy ze sobą dwie części dwóch powiatów: ławskiego i ostródzkiego.

Ryc. 1. Położenie Ostródzko-Ławskiego Obszaru Funkcjonalnego w woj. warmińsko-mazurskim



Źródło: Diagnoza sytuacji społeczno-gospodarczej Ostródzko-Ławskiego Obszaru Funkcjonalnego; Lublin-Ostróda, 2014

Głównym celem przygotowania „Zintegrowanej Strategii Rozwoju Społeczno-Gospodarczego Ostródzko-Iławskiego Obszaru Funkcjonalnego” jest wskazanie możliwych kierunków rozwoju współpracy między jednostkami samorządu terytorialnego, tworzącymi obszar funkcjonalny, a także określenie najważniejszych z punktu widzenia OIOF przedsięwzięć planowanych do realizacji w bieżącym i kolejnych okresach programowania funduszy unijnych. Zasadnicza merytoryczna część dokumentu składa się z trzech modułów. Pierwszy zawiera skróconą analizę obszaru funkcjonalnego, drugi ma charakter strategiczny (określa cele strategiczne, misję i wizję obszaru w przyszłości), natomiast trzeci służy monitorowaniu wdrażania zapisów opracowania i wskazuje sposób określania wpływu realizowanych w ramach Strategii zadań na sytuację społeczno-gospodarczą obszaru.

**Wizja rozwoju** Ostródzko-Iławskiego Obszaru Funkcjonalnego brzmi:

*Ostródzko-Iławski Obszar Funkcjonalny stanowi teren wysokiej jakości życia i gospodarowania, o bogatej ofercie turystycznej, rekreacyjnej i kulturalnej, przyciągający turystów i inwestorów.*

*Jako obszar o strategicznym komunikacyjnie położeniu, bogatych tradycjach i wielkiej atrakcyjności dla gości, jest to subregion ważny i doceniany w polityce rozwoju województwa warmińsko-mazurskiego.*

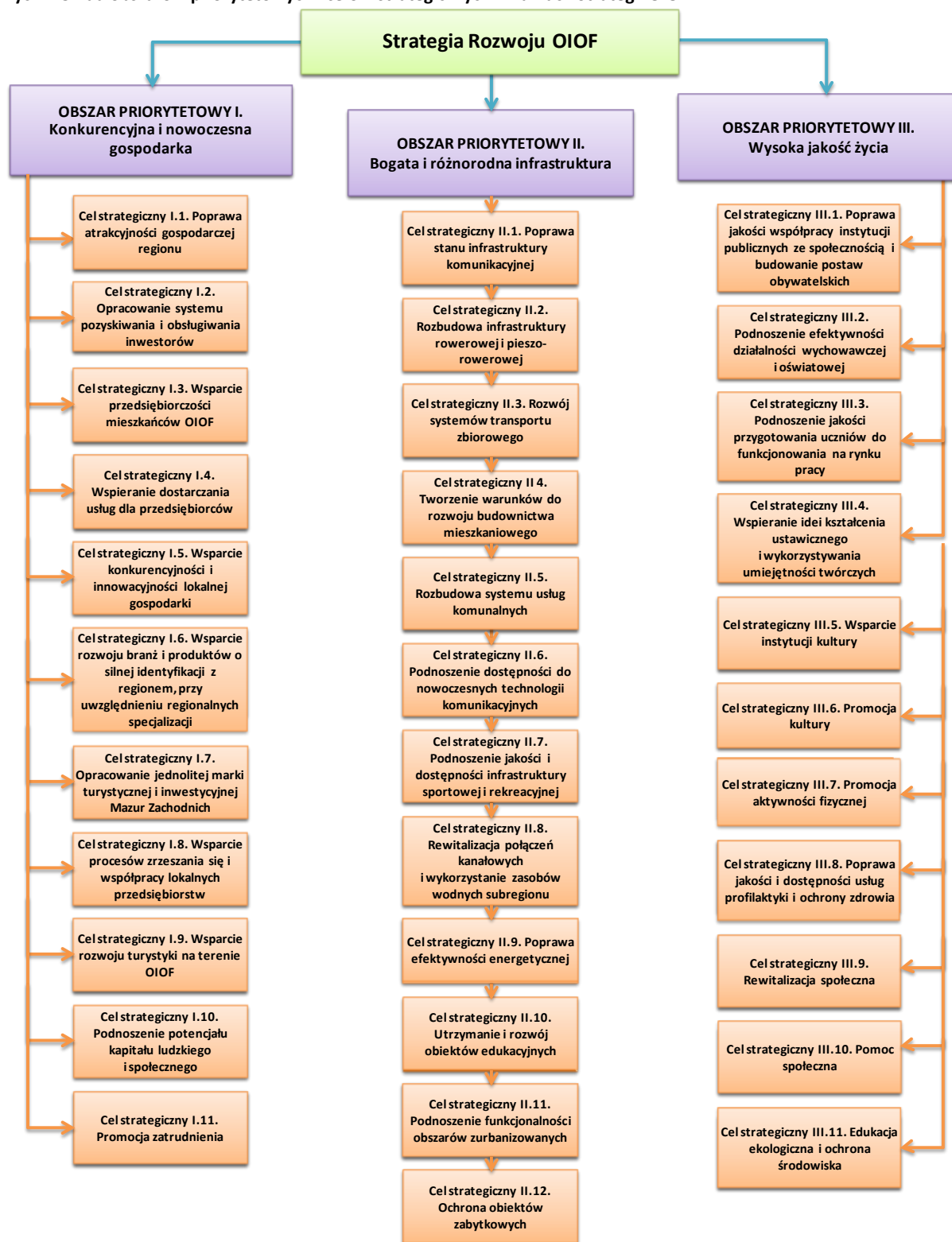
*To teren stałego i konsekwentnego wzrostu opartego o aktywność, kreatywność i mobilność mieszkańców oraz o atrakcyjność położenia, zasobów przyrodniczych i kulturowych.*

**Misją** Ostródzko-Iławskiego Obszaru Funkcjonalnego jest:

*zintegrowanie potencjału rozwojowego wspólnot samorządowych, wchodzących w jego skład, służące usprawnieniu procesów budowania zrównoważonego rozwoju poprzez pobudzenie przedsiębiorczości, poprawę warunków inwestowania, wspieranie rozwoju osobowego mieszkańców, pobudzenie ruchu turystycznego i podnoszenie standardów życia.*



Ryc. 2. Układ obszarów priorytetowych i celów strategicznych w ramach Strategii OIOF



Źródło: Zintegrowana Strategia Rozwoju Społeczno-Gospodarczego Ostródzko-Iławskiego Obszaru Funkcjonalnego

Projekt Strategii określa trzy obszary priorytetowe a w ich obrębie 34 cele strategiczne:

- 1) Konkurencyjna i nowoczesna gospodarka (11 celów strategicznych),
- 2) Bogata i różnorodna infrastruktura (12 celów strategicznych),
- 3) Wysoka jakość życia (11 celów strategicznych).

Większość ze wskazanych w Strategii celów strategicznych ma charakter nieinwestycyjny i dotyczy sfery społecznej (tab.1.). Zagadnienia ochrony środowiska zawarto przede wszystkim w celu strategicznym III.11. Edukacja ekologiczna i ochrona środowiska, II.5. Rozbudowa systemu usług komunalnych, II.9. Poprawa efektywności energetycznej, II.11. Podnoszenie funkcjonalności obszarów zurbanizowanych. Ich charakterystykę przedstawiono w rozdziale III.

**Tab. 1. Identyfikacja celów o charakterze inwestycyjnym oraz wstępne wskazanie ich charakteru oddziaływań na środowisko**

Lp.	Strategia OIOF	Identyfikacja charakteru działań	Wstępna identyfikacja charakteru oddziaływań proponowanych działań
		potencjalnie nieinwestycyjne	przewaga potencjalnie negatywnych
		potencjalnie inwestycyjne	przewaga potencjalnie pozytywnych
<b>I. Konkurencyjna i nowoczesna gospodarka</b>			
<b><i>I.1. Poprawa atrakcyjności gospodarczej regionu</i></b>			
1.	I.1.1. Rozwój elementów infrastruktury regionu o kluczowym znaczeniu dla atrakcyjności gospodarczej		
2.	I.1.2. Opracowanie dokumentacji dla rozwoju terenów inwestycyjnych		
<b><i>I.2. Opracowanie systemu pozyskiwania i obsługi inwestorów</i></b>			
3.	I.2.1. Inwentaryzacja publicznych i prywatnych terenów inwestycyjnych gmin OIOF		
4.	I.2.2. Zwiększanie atrakcyjności dostępnych terenów inwestycyjnych		
5.	I.2.3. Stworzenie wspólnych zasobów i rozwiązań organizacyjnych i technicznych służących profesjonalnemu pozyskiwaniu inwestycji		
6.	I.2.4. Aktywne pozyskiwanie inwestycji publicznych (rządowych i samorządowych), prywatnych oraz inicjatyw realizowanych w formule partnerstwa publiczno-prywatnego		
<b><i>I.3. Wsparcie przedsiębiorczości mieszkańców OIOF</i></b>			
7.	III.3.1. Zapewnienie dostępności profili kształcenia i programów nauczania dostosowanych do potrzeb subregionalnego rynku pracy		
8.	I.3.2. Wsparcie wykorzystywania metod projektowych promujących innowacyjność i przedsiębiorczość w edukacji wszystkich szczebli		
9.	I.3.3. Wprowadzanie ułatwień dla osób podejmujących działalność gospodarczą oraz rozwijających ją		
10.	I.3.4. Wsparcie preinkubacji przedsiębiorstw		
<b><i>I.4. Wspieranie dostarczania usług dla przedsiębiorców</i></b>			
11.	I.4.1. Monitorowanie dostępności usług wsparcia dla zakładających i prowadzących działalność gospodarczą		
12.	I.4.2. Lobbowanie na rzecz dostarczania przedsiębiorcom z subregionu szerokiej gamy usług wsparcia		
13.	I.4.3. Wspieranie przedsięwzięć inkubacyjnych		
14.	I.4.4. Rozbudowa regionalnych instrumentów inżynierii finansowej dostępnych dla przedsiębiorstw z terenu OIOF		

<b><i>1.5. Wsparcie konkurencyjności i innowacyjności lokalnej gospodarki</i></b>			
15.	I.5.1. Wzmocnienie i profilowanie kierunku oddziaływania sieci instytucji otoczenia biznesu na podnoszenie konkurencyjności i innowacyjności przedsiębiorstw z OIOF		
16.	I.5.2. Wdrażanie programów finansowo-doradczych i szkoleniowych		
17.	I.5.3. Animowanie podejmowania współpracy ośrodków akademickich makroregionu ze środowiskiem biznesowym subregionu		
18.	I.5.4. Zacieśnienie współpracy przedstawicieli biznesu ze szkołami w zakresie tworzenia kierunków kształcenia i opracowywania programów dydaktycznych		
<b><i>1.6. Wsparcie rozwoju branż i produktów o silnej identyfikacji z regionem, przy uwzględnieniu regionalnych specjalizacji</i></b>			
19.	I.6.1. Identyfikacja produktów o charakterystyce regionalnej ze szczególnym uwzględnieniem zagadnień ekonomii wody oraz potencjału obiektów historycznych		
20.	I.6.2. Wspieranie rozwoju przedsiębiorczości w sektorach opartych o lokalne dziedzictwo gospodarcze i kulturowe		
21.	I.6.3. Zintegrowana promocja produktów i branż regionalnych wśród mieszkańców, przyjezdnych oraz do podmiotów zewnętrznych		
<b><i>1.7. Opracowanie jednolitej marki turystycznej i inwestycyjnej Mazur Zachodnich</i></b>			
22.	I.7.1. Opracowanie jednolitej marki		
23.	I.7.2. Wdrożenie i promocja marki		
<b><i>1.8. Wsparcie procesów zrzeszania się i współpracy lokalnych przedsiębiorców</i></b>			
24.	I.8.1. Identyfikacja potrzeb i oczekiwań przedsiębiorców z OIOF w zakresie organizacji forum współpracy		
25.	I.8.2. Wsparcie organizacji forum współpracy środowiska przedsiębiorców z instytucjami publicznymi, w szczególności szkołami		
26.	I.8.3. Wspieranie powstawania i działania przedsięwzięć klastrowych w obszarach zgodnych z regionalnymi specjalizacjami		
<b><i>1.9. Wsparcie rozwoju turystyki na terenie OIOF</i></b>			
27.	I.9.1. Opracowanie strategii działań organizacyjnych i promocyjnych na rzecz wspierania turystyki w obszarze		
28.	I.9.2. Opracowanie i wspólne wykorzystywanie zintegrowanej oferty turystycznej obszaru zakładającej koordynację przedsięwzięć turystycznych różnych podmiotów		
29.	I.9.3. Identyfikacja i wsparcie przedsięwzięć służących wydłużeniu aktywności turystycznej na obszarze OIOF		
30.	I.9.4. Wykorzystanie potencjału obiektów targowych i hotelowych do rozwijania turystyki biznesowej		
31.	I.9.5. Wspieranie aktywności mieszkańców w zakresie rozwoju oferty agroturystycznej i pensjonatowej		
32.	I.9.6. Tworzenie oferty parków tematycznych dopasowanych do potencjału poszczególnych miejscowości OIOF		
<b><i>1.10. Podnoszenie potencjału kapitału ludzkiego i społecznego</i></b>			
33.	I.10.1. Zapewnienie dostępu do nauki języków obcych dla dzieci, młodzieży i osób korzystających z oferty systemu kształcenia ustawicznego		
34.	I.10.2. Zapewnienie doradztwa zawodowego w szkołach gimnazjalnych i ponadgimnazjalnych oraz w instytucjach rynku pracy		
35.	I.10.3. Promocja i rozwój kształcenia zawodowego i technicznego na potrzeby subregionalnego biznesu		

36.	I.10.4. Wsparcie inicjatyw publicznych i prywatnych zmierzających do podnoszenia jakości kapitału ludzkiego		
<b>I.11. Promocja zatrudnienia</b>			
37.	I.11.1. Prowadzenie działań informacyjnych dotyczących odpowiedzialnego zatrudniania pracowników		
38.	I.11.2. Wspieranie aktywności instytucji rynku pracy na rzecz zatrudniania i praw pracowniczych		
39.	I.11.3. Wykorzystanie preferencji inwestycyjnych na rzecz przedsięwzięć generujących nowe trwałe miejsca pracy		
40.	I.11.4. Upowszechnienie dobrych praktyk z zakresu społecznej odpowiedzialności przedsiębiorstw		
41.	I.11.5. Organizacja kampanii informacyjnej na temat współpracy przedsiębiorców ze szkołami zawodowymi		
<b>II. Bogata i różnorodna infrastruktura</b>			
<b>II.1. Poprawa stanu infrastruktury komunikacyjnej</b>			
42.	II.1.1. Zapewnienie poparcia dla inwestycji drogowych i kolejowych służących poprawie zewnętrznej dostępności subregionu		
43.	II.1.2. Łączenie lokalnych układów komunikacyjnych		
44.	II.1.3. Intensyfikacja starań na rzecz poprawy bezpieczeństwa na drogach krajowych i wojewódzkich przebiegających przez OIOF		
45.	II.1.4. Remont i modernizacja nawierzchni oraz rozbudowa sieci dróg powiatowych i gminnych		
46.	II.1.5. Zmniejszenie obciążenia układów drogowych w centrach miejscowości		
<b>II.2. Rozbudowa infrastruktury rowerowej i pieszo-rowerowej</b>			
47.	II.2.1. Rozwój sieci ścieżek rowerowych na terenie OIOF		
48.	II.2.2. Rozbudowa i modernizacja ciągów pieszych		
<b>II.3. Rozwój systemów transportu zbiorowego</b>			
49.	II.3.1. Prowadzenie badań i analiz służących określeniu potrzeb i możliwości w zakresie zapewnienia transportu zbiorowego pomiędzy miejscowościami OIOF		
50.	II.3.2. Rozwój sieci połączeń z wykorzystaniem transportu zbiorowego służących poprawie mobilności mieszkańców i podniesieniu atrakcyjności oferty obszaru dla przyjezdnych		
51.	II.3.3. Promocja wykorzystania systemów transportu zbiorowego przez mieszkańców i przyjezdnych		
<b>II.4. Tworzenie warunków do rozwoju budownictwa mieszkaniowego</b>			
52.	II.4.1. Opracowanie dokumentacji na potrzeby rozbudowy budownictwa mieszkaniowego		
53.	II.4.2. Uzbieranie terenów przeznaczonych pod budownictwo mieszkaniowe		
<b>II.5. Rozbudowa systemu usług komunalnych</b>			
54.	II.5.1. Rozwój systemów aglomeracyjnych służących zapewnieniu dostępu do sieci kanalizacyjnych i wodociągowych		
55.	II.5.2. Rozwój systemów wod-kan na obszarach pozaaglomeracyjnych uwzględniający potrzeby zachowania standardów ekologicznych na obszarach szczególnej troski o środowisko		
56.	II.5.3. Podnoszenie jakości systemu zbiórki i unieszkodliwiania odpadów komunalnych służące minimalizacji obciążeń dla środowiska naturalnego		
57.	II.5.4. Podjęcie starań o zmaksymalizowanie dostępu mieszkańców do sieci gazowej, energetycznej, teleinformatycznej oraz ciepłowniczej		

<b>II.6. Podnoszenie dostępności do nowoczesnych technologii komunikacyjnych</b>			
58.	II.6.1. Wspieranie rozwoju sieci teleinformatycznych umożliwiających korzystanie przez mieszkańców z technologii cyfrowych		
59.	II.6.2. Identyfikacja problemów z dostępnością do sieci teleinformatycznych i angażowanie się wspólnot samorządowych w upowszechnianie dostępu do tych sieci		
60.	II.6.3. Cyfryzacja usług publicznych jednostek OIOF		
61.	II.6.4. Podnoszenie świadomości mieszkańców w zakresie wykorzystania technologii informatycznych		
<b>II.7. Podnoszenie jakości i dostępności infrastruktury sportowej i rekreacyjnej</b>			
62.	II.7.1. Wykorzystanie elementów infrastruktury sportowej do promocji subregionu oraz do promocji sportu		
63.	II.7.2. Zapewnianie dostępu do otwartych obiektów sportowych i rekreacyjnych		
64.	II.7.3. Podjęcie starań o wytworzenie specjalizacji poszczególnych partnerów w udostępnianiu różnorodnej infrastruktury sportowej i wykorzystanie tej specjalizacji do promocji obszaru		
65.	II.7.4. Rozbudowa i modernizacja obiektów sportowych na terenie OIOF		
66.	II.7.5. Rozbudowa oferty zajęć sportowych dla mieszkańców i przyjezdnych		
67.	II.7.6. Rozbudowa infrastruktury do uprawiania sportów zimowych oraz całorocznych		
<b>II.8. Rewitalizacja połączeń kanałowych i wykorzystanie zasobów wodnych subregionu</b>			
68.	II.8.1. Zabieganie o zapewnienie wysokiego standardu utrzymania istniejących i budowę nowych połączeń kanałowych w granicach OIOF		
69.	II.8.2. Promocja wykorzystania zasobów wodnych do rozwoju turystyki		
70.	II.8.3. Wsparcie i rozwój przedsięwzięć zmierzających do poprawy jakości oferty obiektów plażowych		
71.	II.8.4. Rewitalizacja terenów przyrzecznych i przyjeziornych na cele turystyczne		
<b>II.9. Poprawa efektywności energetycznej</b>			
72.	II.9.1. Opracowanie i realizacja planów gospodarki niskoemisyjnej dla gmin obszaru funkcjonalnego		
73.	II.9.2. Racjonalizacja energetyczna obiektów użyteczności publicznej		
74.	II.9.3. Wspieranie działań służących poprawie standardów energetycznych w budynkach prywatnych		
75.	II.9.4. Promocja wykorzystania bezpiecznych źródeł energii odnawialnej		
<b>II.10. Utrzymanie i rozwój obiektów edukacyjnych</b>			
76.	II.10.1. Modernizacja placówek edukacyjnych na terenie OIOF		
77.	II.10.2. Zapewnienie dostępności do wysokiej jakości wyposażenia placówek oświatowych w pomoce dydaktyczne oraz w sprzęt sportowy		
78.	II.10.3. Prowadzenie z lokalnymi społecznościami dialogu dotyczącego optymalizacji sieci placówek oświatowych z uwzględnieniem promocji placówek edukacyjnych oferujących najlepsze warunki kształcenia		
79.	II.10.4. Rozwój współpracy pomiędzy JST oraz placówkami edukacyjnymi z terenu OIOF w zakresie możliwości dokonywania wspólnych zamówień wyposażenia		

80.	II.10.5. Wykorzystanie narzędzi informatycznych do wspierania procesów nauczania i zarządzania placówkami edukacyjnymi		
<b>II.11. Podnoszenie funkcjonalności obszarów zurbanizowanych</b>			
81.	II.11.1. Podnoszenie estetyki obiektów publicznych oraz dążenie do zapewnienia wysokiego poziomu estetyki przestrzeni publicznej		
82.	II.11.2. Zagospodarowanie centrów miejscowości z uwzględnieniem funkcji istotnych dla mieszkańców i przyjezdnych		
83.	II.11.3. Likwidacja występujących barier architektonicznych		
84.	II.11.4. Tworzenie nowych i podnoszenie jakości istniejących parków, zieleńców i innych obiektów roślinnych dostępnych w przestrzeni publicznej		
85.	II.11.5. Budowa obiektów małej infrastruktury na potrzeby rekreacji mieszkańców i turystów		
86.	II.11.6. Rewitalizacja terenów zdegradowanych		
<b>II.12. Ochrona obiektów zabytkowych</b>			
87.	II.12.1. Inwentaryzacja, zabezpieczenie i renowacja obiektów i obszarów zabytkowych na terenie miejscowości OIOF		
88.	II.12.2. Gromadzenie i dystrybucja informacji o obiektach historycznych wśród mieszkańców i przyjezdnych i ich wykorzystanie w promocji obszaru		
<b>III. Wysoka jakość życia</b>			
<b>III.1. Poprawa jakości współpracy instytucji publicznych ze społecznością i budowanie postaw obywatelskich</b>			
89.	III.1.1. Dialog z organizacjami społecznymi		
90.	III.1.2. Partycypacja mieszkańców w polityce rozwoju lokalnego		
91.	III.1.3. Promocja aktywności społecznej mieszkańców i wolontariatu		
92.	III.1.4. Promocja postaw patriotycznych dostosowanych do wymogów współczesności		
93.	III.1.5. Wspieranie procesów partycypacji mieszkańców w podejmowaniu decyzji o kierunkach działania instytucji publicznych		
<b>III.2. Podnoszenie efektywności działalności wychowawczej i oświatowej</b>			
94.	III.2.1. Zapewnianie dostępności placówek żłobkowych i przedszkolnych		
95.	III.2.2. Podnoszenie jakości i urozmaicanie metod nauczania stosowanych w placówkach oświatowych		
96.	III.2.3. Wdrożenie planów pracy dla uczniów szczególnie uzdolnionych oraz dzieci o specyficznych potrzebach edukacyjnych wraz ze wsparciem przygotowania nauczycieli i wychowawców do pracy w takich programach		
97.	III.2.4. Utworzenie we współpracy z partnerami społecznymi atrakcyjnej oferty zajęć dodatkowych i świetlicowych dla uczniów		
98.	III.2.5. Wspieranie działań mających na celu podnoszenie kompetencji nauczycieli i wychowawców		
<b>III.3. Podnoszenie jakości przygotowania uczniów do funkcjonowania na rynku pracy</b>			
99.	III.3.1. Zapewnienie powszechnego doradztwa zawodowego w szkołach gimnazjalnych i ponadgimnazjalnych		
100.	III.3.2. Zapewnienie dostępności profili kształcenia i programów nauczania dostosowanych do potrzeb subregionalnego rynku pracy		
101.	III.3.3. Wspieranie współpracy pomiędzy przedsiębiorcami a szkołami ponadgimnazjalnymi w zakresie przygotowania uczniów do przyszłej pracy		

102.	III.3.4. Tworzenie i wspieranie działania punktów ćwiczenia umiejętności zawodowych symulujących realne stanowiska pracy		
<b>III.4. Wspieranie idei kształcenia ustawicznego i wykorzystywania umiejętności twórczych</b>			
103.	III.4.1. Monitorowanie potrzeb w zakresie kształcenia ustawicznego i jego promowanie		
104.	III.4.2. Wspieranie działań służących nabywaniu przez mieszkańców umiejętności rękodzielniczych i kreatywnych		
<b>III.5. Wsparcie instytucji kultury</b>			
105.	III.5.1. Modernizacja infrastruktury i wyposażenia instytucji kultury na terenie OIOF		
106.	III.5.2. Zapewnienie w placówkach kulturalnych dostępności do zasobów cyfrowych		
107.	III.5.3. Uzupełnianie infrastruktury kulturalnej dostosowanej do potrzeb lokalnych społeczności oraz turystów		
<b>III.6. Promocja kultury</b>			
108.	III.6.1. Koordynacja prac publicznych i prywatnych instytucji kultury z terenu OIOF		
109.	III.6.2. Opracowanie wspólnego kalendarza imprez kulturalnych na terenie OIOF i ustalenie zasad koordynacji terminów imprez		
110.	III.6.3. Promocja współpracy instytucji kultury w zakresie zamawiania i udostępniania dóbr kultury		
111.	III.6.4. Wykorzystanie współpracy z podmiotami komercyjnymi w celu udostępniania na terenie OIOF atrakcyjnej oferty kulturalnej		
112.	III.6.5. Wspieranie mieszkańców w zakresie prowadzenia aktywności kulturalnej oraz działalności twórczej		
<b>III.7. Promocja aktywności fizycznej</b>			
113.	III.7.1. Organizacja pozalekcyjnych zajęć sportowych dla dzieci i młodzieży		
114.	III.7.2. Wspieranie aktywności mieszkańców i organizacji w zakresie promocji kultury fizycznej i sportu		
115.	III.7.3. Wspieranie inicjatyw promujących uprawianie sportu amatorskiego oraz podnoszących poziom kojarzenia terenów OIOF z możliwością uczestniczenia w zajęciach sportowych		
116.	III.7.4. Promocja wykorzystania dostępnych i budowanych otwartych obiektów sportowych oraz terenów rekreacyjnych		
<b>III.8. Poprawa jakości i dostępności usług profilaktyki i ochrony zdrowia</b>			
117.	III.8.1. Wdrażanie we współpracy z partnerami społecznymi projektów profilaktyki zdrowotnej		
118.	III.8.2. Wspieranie procesów modernizacji szpitali oraz poprawy standardów obsługi w nich pacjentów		
119.	III.8.3. Rozwój systemów informacji na temat dostępności usług medycznych w poradniach specjalistycznych		
120.	III.8.4. Wspieranie działań w zakresie poprawy jakości świadczeń w przychodniach podstawowej opieki zdrowotnej		
121.	III.8.5. Prowadzenie działań mających na celu poprawę dostępności do wykwalifikowanego personelu medycznego w placówkach na terenie OIOF		
<b>III.9. Rewitalizacja społeczna</b>			
122.	III.9.1. Określenie obszarów występowania zjawiska wykluczenia społecznego mieszkańców		
123.	III.9.2. Wspieranie organizacji szkoleń na rzecz aktywizacji społecznej oraz zawodowej osób zagrożonych różnymi formami wykluczenia		
124.	III.9.3. Organizowanie zajęć dla dzieci oraz dla rodzin zagrożonych wykluczeniem społecznym		

125.	III.9.4. Podnoszenie świadomości mieszkańców w zakresie możliwości wynikających z wykorzystania zasobów cyfrowych do rozwoju własnych kompetencji		
126.	III.9.5. Organizacja form wsparcia szkoleniowo-doradczego dla osób zakładających własne działalności gospodarcze oraz poszukujących zatrudnienia		
<b>III.10. Pomoc społeczna</b>			
127.	III.10.1. Prowadzenie współpracy pomiędzy partnerami OIOF oraz partnerami społecznymi w celu racjonalizacji oferty usług dostępnych dla mieszkańców wymagających korzystania z systemów opieki społecznej		
128.	III.10.2. Realizacja zadań z zakresu polityki społecznej		
<b>III.11. Edukacja ekologiczna i ochrona środowiska</b>			
129.	III.11.1. Wspieranie działań na rzecz ochrony i zachowania cennych przyrodniczo obszarów i obiektów na terenie OIOF		
130.	III.11.2. Przeciwdziałanie niewłaściwym postawom osób zanieczyszczających środowisko naturalne oraz wspieranie ograniczania niskiej emisji		
131.	III.11.3. Prowadzenie działań mających na celu minimalizowanie oddziaływania akustycznego ciągów komunikacyjnych oraz innych źródeł hałasu		

Źródło: Opracowanie własne



### **III. Powiązania Strategii OIOF z innymi dokumentami oraz analiza zgodności celów Strategii z celami ochrony środowiska na poziomie regionalnym**

#### ***III.1. Powiązania z dokumentami strategicznymi na poziomie regionalnym***

Strategia OIOF jest zgodna z kluczowymi dokumentami strategicznymi szczebla wojewódzkiego. Analizę w tym kontekście przedstawiono poniżej.

##### **Strategia rozwoju społeczno-gospodarczego województwa warmińsko-mazurskiego do roku 2025**

Strategia opiera się na koncepcji trzech płaszczyzn rozwoju, obejmujących: ludzi, gospodarkę i relacje między człowiekiem a gospodarką. Zostały one osadzone w środowisku przyrodniczym, ponieważ to w nim odbywają się wszelkie działania człowieka. Na tej podstawie wyróżniono trzy priorytety strategiczne:

1. Konkurencyjna gospodarka;
2. Otwarte społeczeństwo;
3. Nowoczesne sieci.

Cel główny Strategii województwa brzmi: „Spójność ekonomiczna, społeczna i przestrzenna Warmii i Mazur z regionami Europy”. Jego osiągnięciu służyć będą 4 sformułowane cele strategiczne:

- wzrost konkurencyjności gospodarki,
- wzrost aktywności społecznej,
- wzrost liczby i jakości powiązań sieciowych,
- nowoczesna infrastruktura rozwoju.

Szczególnym sposobem osiągnięcia zapisów Strategii jest wyznaczenie Obszarów Strategicznej Interwencji (OSI), co pozwoli skoncentrować interwencję na ściśle określonych zagadnieniach. W toku prac nad Strategią wyróżniono 9 Obszarów Strategicznej Interwencji:

1. Tygrys warmińsko-mazurski;
2. Aglomeracja Olsztyna;
3. Ośrodki subregionalne;
4. Nowoczesna wieś;
5. Obszary peryferyzacji społeczno-gospodarczej;
6. Obszary o słabym dostępie do usług publicznych;
7. Obszary przygraniczne;
8. Obszary wymagające restrukturyzacji i rewitalizacji;
9. Obszary o ekstremalnie niskiej dostępności komunikacyjnej.

Ostródzko-łławski Obszar Funkcjonalny należy do 2 Obszarów Strategicznej Interwencji, tj. „Tygrys warmińsko-mazurski” oraz „Nowoczesna wieś” oraz częściowo do OSI „Obszary o słabym dostępie do usług publicznych” (gmina Łława) i OSI „Obszary wymagające restrukturyzacji i rewitalizacji” (miasta Łława, Ostróda, gmina Morąg). Cele zapisane w niniejszej Strategii Rozwoju OIOF przyczynią się do realizacji nadrzędnych dokumentów strategicznych na poziomie krajowym i makroregionalnym, w

szczegółności Strategii rozwoju województwa warmińsko-mazurskiego, z którą Strategia rozwoju OIOF zachowuje pełną zgodność.

### Plan Zagospodarowania Przestrzennego Województwa Warmińsko – Mazurskiego

Dokument przyjęto Uchwałą Nr VII/164/15 Sejmiku Województwa Warmińsko-Mazurskiego z dnia 27 maja 2015 roku. Na terenie OIOF w Planie przewidziano realizację szeregu inwestycji celu publicznego (tab.2).

**Tab. 2. Inwestycje celu publicznego zapisane w PZP Województwa Warmińsko-Mazurskiego, które będą realizowane na obszarze OIOF**

Lp.	Nazwa inwestycji	Program, dokument	Lokalizacja inwestycji: 1 - gmina miejska 2 - gmina miejsko-wiejska 3 - gmina wiejska
<b>Inwestycje celu publicznego o znaczeniu ponadlokalnym z zakresu infrastruktury komunikacyjnej</b>			
1.	Budowa drogi S7 Warszawa – Gdańsk na odc. Olsztynek – Miłomłyn, Nidzica – Napierki.	Program Budowy Dróg Krajowych na lata 2011-2015	1 - Ostróda 2 - Miłomłyn, Nidzica, Olsztynek 3 - Grunwald, Janowiec Kościelny, Ostróda
2.	Rozbudowa drogi wojewódzkiej nr 519 na odcinku Małdyty – Morąg.	Wieloletnia Prognoza Finansowa Województwa Warmińsko-Mazurskiego na lata 2014-2039	2 - Morąg 3 - Małdyty
3.	Rozbudowa drogi wojewódzkiej nr 521 na odcinku Susz – Iława.	Wieloletnia Prognoza Finansowa Województwa Warmińsko-Mazurskiego na lata 2014-2039	1 - Iława 2 - Susz 3 - Iława
4.	Rozbudowa drogi wojewódzkiej nr 536 na odcinku Iława – Samplawa wraz z ulicą Lubawską w Iławie.	Wieloletnia Prognoza Finansowa Województwa Warmińsko-Mazurskiego na lata 2014-2039	1 - Iława 3 - Iława, Lubawa
<b>Kolej</b>			
5.	Modernizacja linii kolejowej E65/C-E 65 na odcinku Warszawa – Gdynia w zakresie warstwy nadrzędnej LCS, ERTMS/ETCS/GSM-R, DSAT oraz zasilania układu trakcyjnego.	Wieloletni Program Inwestycji Kolejowych do 2015 roku	1 - Działdowo, Iława 2 - Susz 3 - Działdowo, Grodziczno, Iława, Iłowo-Osada, Lubawa, Rybno
6.	Rozbudowa systemu zdalnej diagnostyki dla automatyki kolejowej i rozjazdów na liniach kolejowych E 65/C-E65 oraz nr 8 i 64 – prace przygotowawcze.	Wieloletni Program Inwestycji Kolejowych do 2015 roku	1 - Działdowo, Iława 2 - Susz 3 - Działdowo, Grodziczno, Iława, Iłowo-Osada, Lubawa, Rybno
7.	Modernizacja linii kolejowych do odpowiednich prędkości przewozowych, w tym: a) 161–200 km/h na linii Gdańsk-Warszawa	Master Plan dla Transportu Kolejowego w Polsce do 2030 roku	1 - Działdowo, Iława 2 - Susz 3 - Działdowo, Grodziczno, Iława, Iłowo-Osada, Lubawa, Rybno
<b>Elektroenergetyka</b>			
8.	Budowa odcinka linii 110kV Olsztynek – Ostróda.	Plan Rozwoju na lata 2014-2019. ENERGAOPERATOR S.A	1 - Ostróda 2 - Olsztynek 3 - Ostróda, Gietrzwałd
9.	Budowa GPZ Ostróda Wschód.	Plan Rozwoju na lata 2014-2019. ENERGAOPERATOR S.A	1 - Ostróda
10.	Przebudowa linii 110kV Iława – Iława Wschód – Lubawa – Ostróda – Gietrzwałd na dwutorową.	Plan Rozwoju na lata 2014-2019. ENERGAOPERATOR S.A.	1 - Lubawa, 3 - Iława, Gietrzwałd, Lubawa, Ostróda
11.	Przebudowa linii 110kV Iława – Nowe Miasto Lubawskie.	Plan Rozwoju na lata 2014-2019. ENERGAOPERATOR S.A.	1 - Iława, Nowe Miasto Lubawskie 3 - Iława, Nowe Miasto Lubaw.

12.	Modernizacja linii 110kV Olsztyn Mątki – Morąg.	Plan Rozwoju na lata 2014-2019. ENERGAOPERATOR S.A.	2 - Morąg 3 - Jonkowo, Łukta
13.	Modernizacja linii 110kV Pasłek – Morąg.	Plan Rozwoju na lata 2014-2019. ENERGAOPERATOR S.A.	2 - Morąg, Pasłek
14.	Modernizacja linii 110kV Hława – Pern	Plan Rozwoju na lata 2014-2019. ENERGAOPERATOR S.A.	1 - Hława 2 - Biskupiec, 3 - Hława, Nowe Miasto Lubaw.
<b>Zaopatrzenie w gaz</b>			
15.	Realizacja gazociągów wysokiego ciśnienia: a) relacji Kościerzyna – Olsztyn	Plan rozwoju PSG Sp. z o.o. o/Gdańsk	2- Pasłek, Małdyty, Morąg, 3-Rychliki, Łukta Jonkowo, Gietrzwałd, Stawiguda
	f) relacji Samborowo – Hława		3 - Ostróda, Hława
<b>Gospodarka wodna, ochrona środowiska i krajobrazu</b>			
16.	Inwestycje związane z utrzymaniem, rozwojem i modernizacją śródlądowych dróg wodnych: Rewitalizacja Kanału Elbląskiego na odcinku – Jezioro Drużno – Miłomłyn, Miłomłyn – Zalewo, Miłomłyn – Ostróda – Stare Jabłonki.	Narodowa Strategia Gospodarowania Wodami 2030 (z uwzględnieniem etapu 2015)	1 - Ostróda 2 - Miłomłyn, Morąg, Pasłek, Zalewo 3 - Elbląg, Małdyty, Markusy, Ostróda, Rychliki
17.	Rewitalizacja Kanału Elbląskiego na odcinkach: Jezioro Drużno – Miłomłyn, Miłomłyn – Zalewo, Miłomłyn – Ostróda – Stare Jabłonki.	Plan gospodarowania wodami na obszarze dorzecza Wisły (do 2015)	1 - Ostróda 2 - Miłomłyn, Morąg, Pasłek, Zalewo 3 - Elbląg, Małdyty, Markusy, Rychliki, Ostróda
18.	Ochrona cennych zasobów przyrodniczych na terenie parków krajobrazowych Pomorza, Kujaw, Warmii i Mazur przed nadmierną i niekontrolowaną presją turystów. Powstanie małej infrastruktury turystycznej w celu skanalizowania ruchu turystycznego i stworzenie warunków do uprawiania turystyki nieinwazyjnej na obszarach chronionych (Zespół Parków Krajobrazowych Pojezierza Hławskiego i Wzgórz Dylewskich).	Wieloletnia Prognoza Finansowa Województwa Warmińsko-Mazurskiego na lata 2014-2039	Park Krajobrazowy Pojezierza Hławskiego: 1 - Hława 2 - Hława, Susz 3 - Zalewo Park Krajobrazowy Wzgórz Dylewskich: 3 - Dąbrówno, Grunwald, Lubawa, Ostróda

Źródło: PZP Województwa Warmińsko – Mazurskiego, 2015

### Regionalny Program Operacyjny Województwa Warmińsko-Mazurskiego na lata 2014-2020

Regionalny Program Operacyjny jest głównym dokumentem służącym realizacji zapisów Strategii rozwoju województwa. Osiągnięciu celów RPO WiM 2014-2020 służyć będzie 12 poniższych osi priorytetowych:

1. Inteligentna gospodarka Warmii i Mazur;
2. Kadry dla gospodarki;
3. Cyfrowy region;
4. Efektywność energetyczna;
5. Środowisko przyrodnicze i racjonalne wykorzystanie zasobów;
6. Kultura i dziedzictwo;
7. Infrastruktura transportowa;

8. Obszary wymagające rewitalizacji;
9. Dostęp do wysokiej jakości usług publicznych;
10. Regionalny rynek pracy;
11. Włączenie społeczne;
12. Pomoc techniczna.

RPO WiM 2014-2020 wciela w życie nowe spojrzenie na kwestię rozwoju regionalnego poprzez tzw. podejście zintegrowane, szczególnie odnoszące się do obszarów strategicznych z punktu widzenia rozwoju regionu, wskazanych w Strategii rozwoju społeczno-gospodarczego województwa warmińsko-mazurskiego.

### ***III.2. Analiza zgodności celów Strategii z celami ochrony środowiska na poziomie regionalnym***

Zagadnienia ochrony środowiska Strategii OIOF zawarto przede wszystkim w celu strategicznym **III.11. Edukacja ekologiczna i ochrona środowiska**, w ramach którego wyróżniono następujące działania:

- III.11.1. Wspieranie działań na rzecz ochrony i zachowania cennych przyrodniczo obszarów i obiektów na terenie OIOF,
- III.11.2. Przeciwdziałanie niewłaściwym postawom osób zanieczyszczających środowisko naturalne oraz wspieranie ograniczania niskiej emisji,
- III.11.3. Prowadzenie działań mających na celu minimalizowanie oddziaływania akustycznego ciągów komunikacyjnych oraz innych źródeł hałasu.

Przykładowe działania w ramach celu strategicznego III.11:

- Promowanie postaw proekologicznych wśród osób zamieszkujących i odwiedzających obszar,
- Prowadzenie akcji edukacyjnych wśród mieszkańców nt. właściwego postępowania z odpadami i ściekami komunalnymi,
- Zachęcanie mieszkańców do modernizowania instalacji technicznych w budynkach mieszkalnych przyczyniających się do ograniczania niekorzystnego wpływu na otoczenie,
- Podejmowanie działań na rzecz rozwoju uwzględniającego zachowanie środowiska przyrodniczego w dobrym stanie,
- Realizacja inwestycji na rzecz ograniczania szkodliwego oddziaływania hałasu na człowieka i otoczenie.

Ponadto, ściśle z ochroną środowiska powiązane są następujące działania z obszaru priorytetowego II. Bogata i różnorodna infrastruktura:

#### **CEL STRATEGICZNY II.5. ROZBUDOWA SYSTEMU USŁUG KOMUNALNYCH**

- II.5.1. Rozwój systemów aglomeracyjnych służących zapewnieniu dostępu do sieci kanalizacyjnych i wodociągowych
- II.5.2. Rozwój systemów wodno-kanalizacyjnych na obszarach pozaaglomeracyjnych uwzględniający potrzeby zachowania standardów ekologicznych na obszarach szczególnej troski o środowisko

Na terenie Ostródzko-Iławskiego Obszaru Funkcjonalnego niektóre miejscowości z gmin wiejskich oraz miejsko-wiejskich nadal pozbawione są dostępu do aglomeracyjnych sieci wodno-

kanalizacyjnych. W przypadku braku możliwości włączenia do aglomeracji należy poszukiwać dla nich rozwiązań alternatywnych, takich jak np. budowa ekologicznych przydomowych bądź zbiorowych oczyszczalni ścieków, a w przypadku braku wodociągów, do ich rozbudowy bądź budowy.

II.5.3. Podnoszenie jakości systemu zbiórki i unieszkodliwiania odpadów komunalnych służące minimalizacji obciążeń dla środowiska naturalnego;

II.5.4. Podjęcie starań o zmaksymalizowanie dostępu mieszkańców do sieci gazowej, energetycznej, teleinformatycznej oraz ciepłowniczej;

Przykładowe działania w ramach celu II.5:

- Budowa i modernizacja sieci kanalizacyjnych i wodociągowych,
- Wspieranie rozwoju przydomowych i zbiorowych oczyszczalni ścieków,
- Edukacja ekologiczna mieszkańców,
- Zachęcanie mieszkańców do możliwie pełnej segregacji odpadów komunalnych,
- Wspieranie rozbudowy i modernizacji sieci gazowych, energetycznych, teleinformatycznych i ciepłowniczych.

Cele związane z ochroną środowiska zawarte są również w celu strategicznym II.9 oraz II.11.

#### CEL STRATEGICZNY II.9. POPRAWA EFEKTYWNOŚCI ENERGETYCZNEJ

II.9.1. Opracowanie i realizacja planów gospodarki niskoemisyjnej dla gmin obszaru funkcjonalnego

II.9.2. Racjonalizacja energetyczna obiektów użyteczności publicznej

II.9.3. Wspieranie działań służących poprawie standardów energetycznych w budynkach prywatnych

II.9.4. Promocja wykorzystania bezpiecznych źródeł energii odnawialnej;

Przykładowe działania w ramach celu II.9:

- Przygotowanie i wdrażanie planów gospodarki niskoemisyjnej w gminach,
- Realizacja inwestycji służących zmniejszeniu zużyciu energii elektrycznej i ciepłej w budynkach użyteczności publicznej,
- Zwiększanie wykorzystania odnawialnych źródeł energii w budynkach użyteczności publicznej,
- Zachęcanie mieszkańców do obniżania zużycia energii w budynkach prywatnych,
- Promowanie wykorzystania przez osoby i podmioty prywatne OZE nieoddziałujących na środowisko.

#### CEL STRATEGICZNY II.11. PODNOSZENIE FUNKcjONALNOŚCI OBSZARÓW ZURBANIZOWANYCH

II.11.4. Tworzenie nowych i podnoszenie jakości istniejących parków, zieleńców i innych obiektów roślinnych dostępnych w przestrzeni publicznej;

II.11.6. Rewitalizacja terenów zdegradowanych.

Przykładowe działania w ramach celu II.11:

- Rozwój i odnowa terenów zielonych,
- Przygotowywanie i realizacja programów rewitalizacji,

- Rewitalizacja społeczna i techniczna zdegradowanych obszarów miast i miejscowości wiejskich.

Cele polityki ekologicznej na poziomie regionalnym zamieszczono w kilku kluczowych dokumentach strategicznych. Ich charakterystykę przedstawiono poniżej.

### **Strategia Rozwoju Społeczno-Gospodarczego Województwa Warmińsko-Mazurskiego do roku 2020**

Cele ochrony środowiska Strategii OIOF, zapisane w szczególności w celu III.11. „Edukacja ekologiczna i ochrona środowiska” oraz celach II.5, II.9, II.11 korespondują z następującymi celami ochrony środowiska Strategii Rozwoju Województwa Warmińsko – Mazurskiego:

Poprawa jakości i ochrona środowiska przyrodniczego (cel 4.3)

**A. Zapewnienie ochrony i racjonalnego użytkowania zasobów naturalnych:** podnoszenie świadomości ekologicznej społeczeństwa; zachowanie walorów krajobrazowych województwa; weryfikacja form ochrony przyrody; ochrona przed powodziami i deficytem wody; zapewnienie integralności przyrodniczej województwa; ochrona i restytucja elementów rodzimej przyrody, w tym prowadzenie inwentaryzacji, waloryzacji i monitoringu różnorodności biologicznej.

**B. Poprawa jakości środowiska i bezpieczeństwa ekologicznego:** redukcja emisji zanieczyszczeń powietrza, w szczególności z niskich źródeł emisji oraz poprzez stosowanie transportu (np. rowerowego) i ogrzewania przyjaznego środowisku; rozbudowa sieci kanalizacyjnych (w tym także kanalizacji deszczowej) oraz budowa lub modernizacja oczyszczalni ścieków (zwłaszcza na terenach zabudowy rozproszonej), dalsze inwestowanie w sieci wodociągowe; zapobieganie powstawaniu odpadów i racjonalna gospodarka odpadami, w tym selektywna zbiórka odpadów, recykling, odzysk, budowa instalacji zagospodarowania odpadów; usuwanie substancji stwarzających szczególne zagrożenie dla środowiska, zwłaszcza PCB i azbestu; ochrona ekosystemów leśnych przed pożarami i innymi szkodliwymi czynnikami zagrażającymi trwałości lasów, prowadzenie monitoringu środowiska i ogólnodostępnej wojewódzkiej bazy danych o środowisku (GIS).

Dostosowana do potrzeb sieć nośników energii (cel 4.2)

zbieżny z celem II.9. Strategii OIOF „Poprawa efektywności energetycznej”

**A. Sieć gazowa:** Modernizacja i budowa dystrybucyjnej/przesyłowej sieci gazowej, w szczególności na obszarach jej pozbawionych, informatyczne systemy wspomagające zarządzanie i eksploatację dystrybucyjnej/przesyłowej sieci gazowej;

**B. Sieć energetyczna:** Modernizacja optymalizująca jej parametry i wprowadzanie rozwiązań służących poprawie efektywności energetycznej w regionie;

**C. Sieć ciepłownicza:** Budowa niskoemisyjnych wydajnych źródeł ciepła wraz z siecią rozdzielczą;

**D. Wykorzystanie odnawialnych źródeł energii i węglowodorów łupkowych:** w części dotyczącej OZE.

### **Plan Zagospodarowania Przestrzennego Województwa Warmińsko-Mazurskiego**

Cele ochrony środowiska Strategii OIOF, zapisane w szczególności w celu III.11. „Edukacja ekologiczna i ochrona środowiska” oraz celach II.5, II.9, II.11 korespondują z następującymi celami ochrony środowiska Planu Zagospodarowania Przestrzennego Województwa Warmińsko-Mazurskiego:

I) Ochrona i kształtowanie najcenniejszych zasobów środowiska przyrodniczego i kulturowego, w tym ochrona krajobrazów

- Ustala się regionalny system obszarów chronionych, powiązany z systemem krajowym i składający się z rezerwatów przyrody, parków krajobrazowych, obszarów chronionego

krajobrazu, obszarów Natura 2000, użytków ekologicznych i zespołów przyrodniczo-krajobrazowych.

- Ustala się różnorodność biologiczną jako naturalny kapitał przestrzeni o strategicznym znaczeniu dla regionu.
- Przyjmuje się zrównoważone zarządzanie przestrzenią przyrodniczą, stanowiącą potencjał rozwoju regionalnego i lokalnego.
- Uznaje się za niezbędne przeprowadzenie kompleksowej identyfikacji struktury jakościowej krajobrazów województwa (z uwzględnieniem zaleceń Europejskiej Konwencji Krajobrazowej i metodyki, która będzie opracowana na poziomie krajowym), ze szczególnym zwróceniem uwagi na najcenniejsze i najbardziej zagrożone krajobrazy Warmii i Mazur.
- Przeciwdziałanie zagrożeniom degradacji krajobrazów w procesach gospodarowania w przestrzeni oraz dążenie do odtworzenia (przywrócenia walorów) krajobrazów zdegradowanych.
- Wypracowanie metod i działań kompleksowej ochrony krajobrazu, uwzględnianych następnie w dokumentach planistycznych i strategiczno-programowych różnej rangi, realizowanych w sposób ciągły.
- Postrzeganie krajobrazów jako ważnych elementów potencjału rozwojowego województwa, istotnych dla jakości życia, atrakcyjności inwestycyjnej oraz promocji regionu.
- Ustala się zachowanie i ochronę tożsamości oraz różnorodności kulturowej regionu, znajdujących swój wyraz w zachowanych elementach historycznych struktury przestrzennej województwa.
- Ustala się zachowanie, ochronę i utrzymanie w dobrym stanie najważniejszych w skali regionalnej i ponadregionalnej obiektów zabytkowych.
- Zespolenie i koordynacja form i metod ochrony dziedzictwa kulturowego.
- Przyjmuje się przeciwdziałanie negatywnym zjawiskom mającym wpływ na stan obiektów zabytkowych jako ważny element polityki przestrzennej regionu.

II) Uwzględnianie w polityce przestrzennej wymogów ochrony i odtwarzania różnorodności gatunkowej i siedliskowej, w tym kształtowanie spójności terytorialnej i funkcjonalnej przestrzeni przyrodniczej dla zapobiegania jej fragmentacji

- Ustala się kształtowanie systemów zielonej infrastruktury, w celu zapewnienia ekologicznej spójności obszarów oraz zachowania cennych funkcji ekosystemów.
- Ustala się zachowanie i odtwarzanie kluczowych struktur obszarowych w systemie powiązań Ekologicznych.
- Rekomenduje się przeciwdziałanie fragmentacji siedlisk, głównie poprzez rozwój zielonej infrastruktury;
- Rekomenduje się kształtowanie wewnętrzniejskich układów ekologicznych w powiązaniu z regionalnym systemem ekologicznym;

III) Racjonalne gospodarowanie zasobami naturalnymi, w tym zabezpieczenie cennych gospodarczo złóż kopalin, a także jakościowa i ilościowa ochrona wód

- Ustala się zachowanie i ochronę zasobów wodnych oraz osiągnięcie i utrzymanie dobrego stanu wód powierzchniowych i podziemnych, jako jeden z priorytetów zarządzania przestrzenią;
- Kształtowanie zasobów wodnych i racjonalne nimi gospodarowanie;

- Ustala się ochronę wód podziemnych, w tym w szczególności głównych zbiorników wód podziemnych, będących strategicznymi zasobami wód, stanowiącymi źródło zaopatrzenia ludności w wodę;
- Zachowanie zasobów glebowych i racjonalne ich wykorzystanie;
- Kształtowanie zasobów leśnych poprzez realizację wielofunkcyjnej gospodarki leśnej oraz zwiększanie bioróżnorodności w lasach;
- Ochrona zasobów złóż kopalin i racjonalne gospodarowanie nimi z uwzględnieniem zasad i celów zrównoważonego rozwoju;

#### IV) Ochrona komponentów środowiska, kształtujących warunki zamieszkania człowieka

- Podniesienie stopnia osłony meteorologicznej w województwie zintegrowanej z systemem osłony na poziomie krajowym;
- Dążenie do uzyskania dobrego stanu klimatu akustycznego w województwie;
- Ochrona jakości powietrza atmosferycznego, przeciwdziałanie źródłom zanieczyszczeń w celu zachowania dobrego stanu aerosanitarne;
- Ochrona ludności przed wzrostem promieniowania elektromagnetycznego;
- Ochrona ludności oraz środowiska przyrodniczego przed potencjalnym wystąpieniem poważnych awarii i przed substancjami stwarzającymi szczególne zagrożenie;
- Ochrona przed zagrożeniami wywołanymi przez czynniki naturalne.

### **Regionalny Program Operacyjny Województwa Warmińsko–Mazurskiego na lata 2014-2020**

Cele ochrony środowiska Strategii OIOF, zapisane w szczególności w celu III.11. „Edukacja ekologiczna i ochrona środowiska” oraz celach II.5, II.9, II.11 z następującymi celami ochrony środowiska Regionalnego Programu Operacyjnego Województwa Warmińsko – Mazurskiego:

4.1. Wspieranie wytwarzania i dystrybucji energii pochodzącej ze źródeł odnawialnych

#### 5. Środowisko przyrodnicze i racjonalne wykorzystanie zasobów

5.1. Inwestowanie w sektor gospodarki odpadami celem wypełnienia zobowiązań określonych w dorobku prawnym Unii w zakresie środowiska oraz zaspokojenie wykraczających poza te zobowiązania potrzeb inwestycyjnych, określonych przez państwa członkowskie

5.2. Inwestowanie w sektor gospodarki wodnej celem wypełnienia zobowiązań określonych w dorobku prawnym Unii w zakresie środowiska oraz zaspokojenie wykraczających poza te zobowiązania potrzeb inwestycyjnych, określonych przez państwa członkowskie

5.3. Ochrona i przywrócenie różnorodności biologicznej, ochrona i rekultywacja gleby oraz wspieranie usług ekosystemowych, także poprzez program „Natura 2000” oraz zieloną infrastrukturę

5.4. Wspieranie inwestycji ukierunkowanych na konkretne rodzaje zagrożeń przy jednoczesnym zwiększeniu odporności na klęski i katastrofy i rozwijaniu systemów zarządzania klęskami i katastrofami



## **Program Ochrony Środowiska Województwa Warmińsko-Mazurskiego na lata 2011-2014 z uwzględnieniem perspektywy na lata 2015-2018**

Cele ochrony środowiska Strategii OIOF, zapisane w szczególności w celu III.11. „Edukacja ekologiczna i ochrona środowiska” oraz celach II.5, II.9, II.11 korespondują z celami określonymi w Programie Ochrony Środowiska Województwa Warmińsko-Mazurskiego.

### **PRIORYTET I: DOSKONALENIE DZIAŁAŃ SYSTEMOWYCH**

Kierunki działań:

- I.1. Uwzględnianie zasad ochrony środowiska w strategicznych programach rozwoju województwa
- I.2. Rozwój współpracy międzyregionalnej i międzynarodowej dla realizacji celów Programu Ochrony Środowiska
- I.3. Aktywizacja rynku na rzecz ochrony środowiska
- I.4. Rozwój systemu ek zarządzania
- I.5. Wzrost udziału społeczeństwa w działaniach na rzecz ochrony środowiska
- I.6. Rozwój badań i postęp techniczny w dziedzinie ochrony środowiska
- I.7. Wzrost odpowiedzialności za szkody w środowisku
- I.8. Uwzględnianie aspektów ekologicznych w planowaniu przestrzennym:
- I.9. Wzrost świadomości ekologicznej społeczeństwa

### **PRIORYTET II: ZAPEWNIENIE OCHRONY I RACJONALNEGO UŻYTKOWANIA ZASOBÓW NATURALNYCH**

Kierunki działań:

- II.1. Ochrona przyrody i krajobrazu
- II.2. Rozwijanie trwale zrównoważonej, wielofunkcyjnej gospodarki leśnej
- II.3. Racjonalne gospodarowanie zasobami wody
- II.4. Ochrona powierzchni ziemi
- II.5. Właściwe gospodarowanie zasobami geologicznymi
- II.6. Ochrona klimatu
- II.7. Doskonalenie gospodarowania zasobami energetycznymi

### **PRIORYTET III: POPRAWA JAKOŚCI ŚRODOWISKA I BEZPIECZEŃSTWA EKOLOGICZNEGO**

Kierunki działań:

- III.1. Ograniczanie środowiskowych zagrożeń zdrowia i życia
- III.2. Poprawa jakości powietrza
- III.3. Poprawa jakości wód
- III.4. Doskonalenie systemu gospodarki odpadami
- III.5. Ograniczanie oddziaływania hałasu i pól elektromagnetycznych
- III.6. Ograniczanie zagrożeń ze strony substancji chemicznych w środowisku

**Tab. 3. Spójność celów ochrony środowiska w Strategii OIOF z celami strategicznych dokumentów na poziomie wojewódzkim - podsumowanie**

Lp.	Cele Strategiczne OIOF	Strategia Rozwoju Województwa W-M	Plan Zagospodarowania Przestrzennego Województwa W-M	RPO Województwa W-M	Program Ochrony Środowiska Województwa W-M
1.	<b>II.5. Rozbudowa systemu usług komunalnych</b>	4.3. A. Poprawa jakości środowiska i bezpieczeństwa ekologicznego B. Poprawa jakości środowiska i bezpieczeństwa ekologicznego	III. Racjonalne gospodarowanie zasobami naturalnymi, w tym zabezpieczenie cennych gospodarczo złóż kopalin, a także jakościowa i ilościowa ochrona wód	5. Środowisko przyrodnicze i racjonalne wykorzystanie zasobów	Priorytet III: Poprawa jakości środowiska i bezpieczeństwa ekologicznego III.3. Poprawa jakości wód III.4. Doskonalenie systemu gospodarki odpadami
2.	<b>II.9. Poprawa efektywności energetycznej</b>	4.2. Dostosowana do potrzeb sieć nośników energii; 4.3. A. Poprawa jakości środowiska i bezpieczeństwa ekologicznego B. Poprawa jakości środowiska i bezpieczeństwa ekologicznego	IV. Ochrona komponentów środowiska, kształtujących warunki zamieszkania człowieka	4.1. Wspieranie wytwarzania i dystrybucji energii pochodzącej ze źródeł odnawialnych	Priorytet II: Zapewnienie i racjonalnego użytkowania zasobów naturalnych; II.6. Ochrona klimatu II.7. Doskonalenie gospodarowania zasobami energetycznymi Priorytet III: Poprawa jakości środowiska i bezpieczeństwa ekologicznego III.2. Poprawa jakości powietrza
3.	<b>II.11. Podnoszenie funkcjonalności obszarów zurbanizowanych</b>	1. Wzrost konkurencyjności gospodarki; 1.1. Wzrost konkurencyjności regionu poprzez rozwój inteligentnych specjalizacji OSI 8 Obszary wymagające restrukturyzacji i rewitalizacji	II. Uwzględnianie w polityce przestrzennej wymogów ochrony i odtwarzania różnorodności gatunkowej i siedliskowej, w tym kształtowanie spójności terytorialnej i funkcjonalnej przestrzeni przyrodniczej dla zapobiegania jej fragmentacji	5. Środowisko przyrodnicze i racjonalne wykorzystanie zasobów	Priorytet I: Doskonalenie działań systemowych I.5. Wzrost udziału społeczeństwa w działaniach na rzecz ochrony środowiska Priorytet II: Zapewnienie i racjonalnego użytkowania zasobów naturalnych II.4. Ochrona powierzchni ziemi
4.	<b>III.11. Edukacja ekologiczna i ochrona środowiska</b>	4.3.A. Zapewnienie ochrony i racjonalnego użytkowania	I. Ochrona i kształtowanie najcenniejszych zasobów środowiska	5. Środowisko przyrodnicze i racjonalne wykorzystanie	Priorytet II: Zapewnienie i racjonalnego

		<p>zasobów naturalnych</p> <p>B. Poprawa jakości środowiska i bezpieczeństwa ekologicznego</p>	<p>przyrodniczego i kulturowego, w tym ochrona krajobrazów</p> <p>IV. Ochrona komponentów środowiska, kształtujących warunki zamieszkania człowieka</p>	<p>zasobów</p>	<p>użytkowania zasobów naturalnych</p> <p>II.1. Ochrona przyrody i krajobrazu</p> <p>Priorytet III: Poprawa jakości środowiska i bezpieczeństwa ekologicznego</p> <p>III.2. Poprawa jakości powietrza</p> <p>III.5. Ograniczanie oddziaływania hałasu i pól elektromagnetycznych</p>
--	--	--	---	----------------	--

Źródło: Opracowanie własne

## IV. Istniejący stan środowiska oraz potencjalne zmiany tego stanu w przypadku braku realizacji projektowanego dokumentu

### IV.1. Położenie

Według regionalizacji fizycznogeograficznej Polski Kondrackiego (1978) obszar OIOF położony jest w zdecydowanej części w granicach „Pojezierza Iławskiego”: gmina Morąg, miasto i gmina Miłomłyn, północna część gminy Ostróda i gminy Iława. Na wschodzie jego obszar graniczy z „Doliną Drwęcy”. Teren Pojezierza to głównie wysoczyzna morenowa falista, jedynie między Jeziorakiem a jez. Łabędź - wysoczyzna morenowa płaska. W morfologii zaznacza się również rozległa równina sandrowa rozciągająca się na północ od Iławy. Cechą charakterystyczną krajobrazu tego obszaru jest duża jeziorność. W jego obrębie znajduje się kilkadziesiąt zbiorników m. in.: jeziora Jeziorak, Płaskie, Karaś, Łabędź, Trupel. Większe kompleksy leśne występują na północ i zachód od Iławy, porastając powierzchnie sandrowe, występujące po obu stronach rynny Jezioraka.

Przez miasto i gminę Ostróda oraz wschodnią część gminy Iława przebiega „Dolina Drwęcy”. Dolina Drwęcy ma charakter pradoliny, którą odpływały wody roztopowe lodowca w fazie pomorskiej. Na ternie OIOF dolina przebiega przez rozległe pola sandrowe.

Południowa część gminy Ostróda położona jest w obrębie „Garbu Lubawskiego”. Różni się on wyraźnie od terenów otaczających, wysokościami bezwzględny, przekraczającymi 200 m, z kulminacją Góry Dylewskiej (312 m n.p.m.), i względny, przekraczającymi miejscami 100m. Ma to swoje odbicie w cechach klimatu lokalnego: temperatury powietrza są średnio niższe o 1°C a suma opadów rocznych jest większa o około 50 mm.

### IV.2. Wody

#### IV.2.1. Wody powierzchniowe

Obszar OIOF leży w dorzeczu dolnej Wisły i jest odwadniany przez rzekę Drwęcę oraz rzeką Osę. Niewielki obszar znajdujący się w północnej i wschodniej części gminy Morąg położony jest w dorzeczu rzeki Pasłęki uchodzącej do Zalewu Wiślanego.

Szczególnie ważnym zagadnieniem jest zanieczyszczenie wód powierzchniowych i podziemnych. Wymagania Ramowej Dyrektywy Wodnej zobowiązują Polskę do osiągnięcia dobrego stanu jednolitych części wód (JCWP) do końca 2015 r. Na terenie Ostródzko-Iławskiego Obszaru Funkcjonalnego występuje łącznie 20 jednolitych części wód powierzchniowych (rzecznych), z czego 12 jest zagrożonych nieosiągnięciem dobrego stanu do roku 2015. Termin osiągnięcia tego celu został dla tych wód przesunięty do 2021 roku. W „Planie gospodarowania wodami w obszarze dorzecza Wisły” (MP z 2011 r., Nr 49, poz.549) dokonano oceny stanu wód na obszarze OIOF, który przedstawiono w tabeli poniżej.

Tab. 4. Ocena stanu jednolitych części wód powierzchniowych (rzecznych) na obszarze OIOF według „Planu gospodarowania wodami w obszarze dorzecza Wisły”(2011)

Lp.	Jednolita część wód powierzchniowych		Scalona część wód	Ocena stanu	Ocena ryzyka nieosiągnięcia celów środowiskowych
	Europejski kod JCWP	Nazwa JCWP			
1.	PLRW2000172819	Drwęca do jez. Drwęckiego z jez. Ostrowin	DW0301	dobry	zagrożona
2.	PLRW20002528399	Drwęca od początku do końca jez. Drwęckiego bez kan. Ostródzkiego i Elbląskiego	DW0301	dobry	zagrożona
3.	PLRW200025283272	Kanał Ostródzki	DW0301	dobry	zagrożona

Lp.	Jednolita część wód powierzchniowych		Scalona część wód	Ocena stanu	Ocena ryzyka nieosiągnięcia celów środowiskowych
	Europejski kod JCWP	Nazwa JCWP			
4.	PLRW2000028369	Kanał Elbląski od jez. Ilińskiego do jez. Drwęckiego	DW0302	zły	zagrożona
5.	PLRW200025283653	Kanał Elbląski od wpływu do jez. Sambród do wypływu z jez. Ilińsk z dopł. z jez. Bartężek i dopł. z jez. Surzyckiego	DW0302	zły	zagrożona
6.	PLRW200017283689	Korbania od Kan. Ławskiego	DW0302	zły	niezagrożona
7.	PLRW2000172836349	Drela	DW0302	zły	niezagrożona
8.	PLRW20001728529	Pobórska Struga	DW0303	dobry	niezagrożona
9.	PLRW20001728549	Gizela	DW0303	dobry	zagrożona
10.	PLRW20001728552	Dopł. z Gromot	DW0303	dobry	niezagrożona
11.	PLRW20001728554	Kałodunek	DW0303	dobry	niezagrożona
12.	PLRW200017285929	Struga	DW0303	dobry	niezagrożona
13.	PLRW200025285693	Ławka do wypływu z jez. Ławskiego	DW0310	zły	zagrożona
14.	PLRW2000028565849	Kanał Ławski	DW0310	zły	zagrożona
15.	PLRW200019522371	Liwa od Starej Liwy do dopływu z jez. Burgale	DW1902	zły	zagrożona
16.	PLRW2000185649	Miłakówka z jez. Narie, Mildzie	DW2102	dobry	zagrożona
17.	PLRW20001856329	Marąg	DW2102	dobry	niezagrożona
18.	PLRW200018563729	Dopływ z Litwy	DW2102	dobry	niezagrożona
19.	PLRW20002529639	Osa do wypływu Jazu Trupet bez Osówki	DW1303	dobry	zagrożona
20.	PLRW200018563729	Osówka	DW1303	dobry	zagrożona

Źródło: Opracowanie własne na podstawie „Planu gospodarowania wodami w obszarze dorzecza Wisły”

Ocenę stanu wód powierzchniowych przeprowadza się w oparciu o rozporządzenie Ministra Środowiska z dnia 9 listopada 2011 roku w sprawie klasyfikacji stanu jednolitych części wód powierzchniowych oraz środowiskowych norm jakości dla substancji priorytetowych (Dz. U. Nr 257, poz.1545). W roku 2013 ocena stanu wód została przeprowadzona w oparciu o projekt rozporządzenia Ministra Środowiska z 2013 r. o zmianie rozporządzenia w sprawie sposobu klasyfikacji stanu jednolitych części wód powierzchniowych oraz środowiskowych norm jakości dla substancji priorytetowych. Stan wód oceniono na podstawie stanu ekologicznego (dla naturalnych jednolitych części wód) lub potencjału (dla silnie zmienionych części wód) i stanu chemicznego. Przy ocenie stanu wód w obszarach chronionych dodatkowo dokonano oceny spełnienia wymagań, ustalonych dla tych obszarów w odrębnych przepisach. WIOŚ w Olsztynie w 2013 r. prowadził monitoring w czterech punktach znajdujących się na obszarze Ostródzko-Ławskiego Obszaru Funkcjonalnego (tab. 5). Stan wód w trzech punktach oceniono jako zły, w jednym punkcie jako dobry.

Tab. 5. Ocena stanu jednolitych wód rzecznych w 2013 roku na obszarze OIOF

Lp.	Jednolita część wód powierzchniowych		Stan/potencjał ekologiczny	Stan chemiczny	Stan w ppk monitoringu obszarów chronionych	Stan jcw
	Europejski kod JCWP	Nazwa JCWP				
1.	PLRW2000028369	Kanał Elbląski od jez. Ilińskiego do jez. Drwęckiego	umiarkowany	dobry	zły	zły
2.	PLRW2000028565849	Kanał Ławski	dobry	b.o.	b.o.	b.o.
3.	PLRW200017283689	Korbania od Kan. Ławskiego	umiarkowany	b.o.	b.o.	zły
4.	PLRW20002529639	Osa do wypływu Jazu Trupet bez Osówki	umiarkowany	dobry	zły	zły

b.o. – brak oceny

Źródło: WIOŚ Olsztyn, 2014

W oparciu o „Plan gospodarowania wodami w obszarze dorzecza Wisły” (MP z 2011 r., Nr 49, poz.549) dokonano oceny stanu wód jeziornych na obszarze OIOF, który przedstawiono w tabeli 6. Podobnie jak jednolite części wód rzecznych wody jezior w 12 na 22 są zagrożone nieosiągnięciem celów środowiskowych.

Tab. 6. Ocena stanu jednolitych części wód powierzchniowych (jeziornych) na obszarze OIOF według „Planu gospodarowania wodami w obszarze dorzecza Wisły”(2011)

Lp.	Jednolita część wód powierzchniowych		Powierzchnia (w km <sup>2</sup> )	Ocena stanu	Ocena ryzyka nieosiągnięcia celów środowiskowych
	Europejski kod JCWP	Nazwa JCWP			
1.	PLLW20097	Skiertąg	0,78	zły	zagrożona
2.	PLLW30352	Narie	12,13	zły	zagrożona
3.	PLLW20100	Bartężek	3,21	zły	zagrożona
4.	PLLW20103	Ilińsk z Jeziorem Jelonek	2,18	zły	zagrożona
5.	PLLW20106	Karnickie Północne	0,56	dobry	niezagrożona
6.	PLLW20105	Karnickie Południowe	0,46	dobry	niezagrożona
7.	PLLW20108	Gil Wielki	5,36	zły	zagrożona
8.	PLLW20110	Gil Mały	0,56	dobry	niezagrożona
9.	PLLW20081	Drwęckie	7,74	zły	zagrożona
10.	PLLW20089	Pauleńskie	1,42	zły	zagrożona
11.	PLLW20086	Szeląg Wielki	5,57	zły	zagrożona
12.	PLLW20088	Szeląg Mały	0,8	dobry	niezagrożona
13.	PLLW20091	Morliny	0,58	dobry	niezagrożona
14.	PLLW20076	Ostrowin	0,57	zły	zagrożona
15.	PLLW20087	Gugowo	0,66	dobry	niezagrożona
16.	PLLW20755	Piotrkowskie	0,53	dobry	niezagrożona
17.	PLLW20566	Gardzień	0,83	dobry	niezagrożona
18.	PLLW20166	Jeziork Duży z jez.Widągi	31,13	zły	zagrożona
19.	PLLW20128	Labędź	2,85	zły	zagrożona
20.	PLLW20569	Silm (Kamionka)	0,5	dobry	niezagrożona
21.	PLLW20129	Ławskie (Dolskie)	1,18	zły	zagrożona
22.	PLLW20575	Karaś	3,63	dobry	niezagrożona

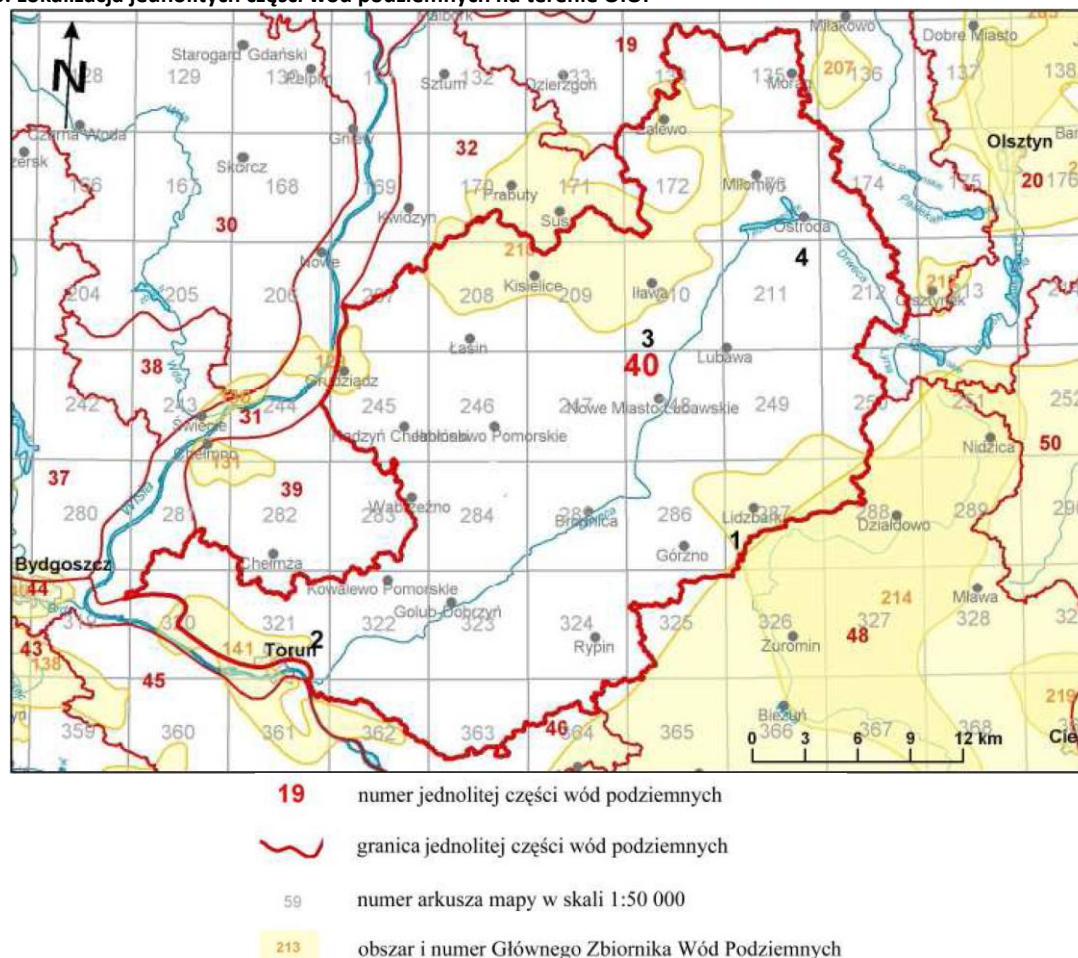
Źródło: Opracowanie własne na podstawie „Planu gospodarowania wodami w obszarze dorzecza Wisły”

#### IV.2.2. Wody podziemne

Zgodnie z „Planem gospodarowania wodami w obszarze dorzecza Wisły” (MP z 2011 r., Nr 49, poz.549) OIOF znajduje się w obrębie trzech jednolitych części wód podziemnych: na przeważającym obszarze JCWPd40, w północno-zachodniej części gminy Ława JCWPd32 oraz w północnej i wschodniej części gminy Morąg JCWPd19 (ryc.3). Według Ramowej Dyrektywy Wodnej przez jednolite części wód podziemnych (JCWPd) rozumie się określoną ich objętość występującą w obrębie warstwy wodonośnej lub zespołu warstw wodonośnych.

Obszar JCWPd40 obejmuje zlewnie Drwęcy i Osy. Z uwagi na rozległość JCWPd obejmują one różne jednostki morfologiczne i hydrologiczne. W związku z czym występowanie wód podziemnych i warunki hydrogeologiczne są także zróżnicowane. System wodonośny jest wielopiętrowy, obok poziomów międzymorenowych obecne są również warstwy wodonośne miocenu, oligocenu i paleocenu. Główne obszary zasilania znajdują się w północnej i wschodniej części JCWPd. Obszar JCWPd32 obejmuje zlewnie Liwu i Nogatu. Główne poziomy wodonośne występują w utworach międzymorenowych. Obszar JCWPd19 obejmuje zlewnię Pastęki i rzeki Elbląg. Główne poziomy wodonośne wstępują w obrębie plejstocenu i paleogenu (PSH PIG-PIB).

Ryc. 3. Lokalizacja jednolitych części wód podziemnych na terenie OIOF



Źródło: Państwowa Służba Hydrogeologiczna Państwowego Instytutu Geologicznego – Państwowego Instytutu Badawczego

Według załącznika 2 do „Planu gospodarowania wodami dorzecza Wisły (2011)” wody podziemne JCWPd40, JCWPd32 i JCWPd19 oceniono jako dobre zarówno pod względem ilościowym, jak i chemicznym - jcwpd niezagrożona osiągnięciem celów środowiskowych.

Na terenie OIOF położony jest jeden z większych w woj. warmińsko-mazurskim główny zbiornik wód podziemnych – nr 210 Zbiornik Iława. Jego powierzchnia wynosi 1 159 km<sup>2</sup>, a zasoby dyspozycyjne zostały oszacowane na 4000 m<sup>3</sup>/h. Posiada on częściową izolację, dlatego też planowane jest objęcie strefą ochronną części zbiornika o powierzchni około 876 km<sup>2</sup>. Wody ujmowane z tego zbiornika charakteryzują się wysoką jakością odpowiadającą klasie I. Klasa I – to wody bardzo dobrej jakości, w których wartości elementów fizykochemicznych są kształtowane w efekcie wyłącznie naturalnych procesów zachodzących w wodach podziemnych i mieszczą się w zakresie wartości stężeń charakterystycznych dla badanych wód podziemnych (tła hydrogeochemicznego); wartości elementów fizykochemicznych nie wskazują na wpływ działalności człowieka (rozporządzenie Ministra Środowiska z dnia 23 lipca 2008 r. w sprawie kryteriów i sposobu oceny stanu wód podziemnych).

### IV.3. Powietrze atmosferyczne

Obszar OIOF podobnie jak województwo warmińsko-mazurskie charakteryzuje się niewielką emisją przemysłową. Emisja zanieczyszczeń z emitorów na terenie OIOF jest klasyczną emisją niską z wyraźną dominacją emisji z sektora komunalno-bytowego. Największymi źródłami emisji na obszarze OIOF jest Miejskie Przedsiębiorstwo Energetyki Ciepłej Sp. z o.o. w Ostródzie oraz Energetyka Ciepła Sp. z o.o. w Iławie. Największa presja występuje ze strony emisji powierzchniowej, tj. emisji z

indywidualnych systemów grzewczych lub rolnictwa. Emisja powierzchniowa podobnie jak punktowa skoncentrowana jest głównie w miastach. W transporcie samochodowym następuje stały wzrost natężenia ruchu pojazdów, jednakże następuje także obniżenie wskaźników emisji dla nowych samochodów.

Oceny stanu zanieczyszczenia powietrza w województwie warmińsko - mazurskim dokonuje corocznie Wojewódzki Inspektor Ochrony Środowiska w Olsztynie na podstawie wyników pomiarów Państwowego Monitoringu Środowiska - art. 89 ustawy z dnia 27 kwietnia 2001r. Prawo ochrony środowiska (Dz. U. 2013 poz. 1232 z późn. zm.). Sposób sporządzania oceny określa rozporządzenie Ministra Środowiska z dnia 18 września 2012 r. w sprawie dokonywania oceny poziomów substancji w powietrzu (Dz. U. z 2012 r., poz. 1032).

Na terenie województwa warmińsko – mazurskiego wydzielono trzy strefy dla których dokonuje się oceny jakości powietrza:

- miasto Olsztyn (PL2801),
- miasto Elbląg (PL28092),
- strefa warmińsko-mazurska (PL2803).

Ocenę przeprowadzono oddzielnie dla każdego zanieczyszczenia z uwzględnieniem dwóch grup kryteriów: jakości dla kryterium ochrony zdrowia oraz dla kryterium ochrony roślin. Klasyfikacji strefy dokonuje się oddzielnie dla każdego zanieczyszczenia. Klasa wynikowa strefy dla każdego zanieczyszczenia odpowiada najmniej korzystnej spośród klasyfikacji uzyskanych wg parametrów dla tego zanieczyszczenia.

Na obszarach strefy ocenę przeprowadza się:

- ze względu na ochronę zdrowia: dwutlenku siarki, dwutlenku azotu, pyłu zawieszonego PM10, pyłu zawieszonego PM2,5, benzenu, tlenku węgla i ozonu oraz ołowiu, arsenu, kadmu, niklu i benzo(α)pirenu w pyłe zwieszonym PM10,
- ze względu na ochronę roślin: dwutlenku siarki, tlenków azotu i ozonu.

Klasy stref wydzielone są na podstawie analizy stężeń:

- klasa A – jeżeli stężenia zanieczyszczenia na terenie strefy nie przekraczają odpowiednio poziomów dopuszczalnych lub poziomów docelowych;
- klasa B – jeżeli stężenia zanieczyszczeń na terenie strefy przekraczają poziomy dopuszczalne, lecz nie przekraczają poziomów dopuszczalnych powiększonych o margines tolerancji;
- klasa C – jeżeli stężenia zanieczyszczeń na terenie strefy przekraczają poziomy dopuszczalne lub poziomy docelowe powiększone o margines tolerancji, a w przypadku gdy margines tolerancji nie jest określony – poziomy dopuszczalne lub poziomy docelowe.

W przypadku klasyfikacji stref dla celów długoterminowych stosuje się natomiast dwuklasową skalę:

- klasa D1 - poziom substancji nie przekracza poziomu celu długoterminowego,
- klasa D2 - poziom substancji przekracza poziom celu długoterminowego.

Obszar Ostródzko-Iławskiego Obszaru Funkcjonalnego zaliczany jest do strefy warmińsko-mazurskiej. W tabeli 7 przedstawiono klasy uzyskane w ocenie jakości powietrza ze względu na zdrowie ludzi a w tabeli 8 ze względu na ochronę roślin. Pomiar zanieczyszczeń na obszarze OIOF prowadzone są na stacjach pomiarowych w Ostródzie i Iławie. Automatyczna stacja monitoringu zanieczyszczeń powietrza WIOŚ zlokalizowana jest w Ostródzie przy ulicy Chrobrego 3. W stacji wykonywane są pomiary SO<sub>2</sub>, NO/NO<sub>2</sub>/NO<sub>x</sub>, CO, pyłu PM10 oraz O<sub>3</sub> wraz z równoległymi pomiarami meteorologicznymi. Stacja uruchomiona została w maju 2004 r. i jest stacją tła miejskiego. W 2010 roku uruchomiono na stacji stanowisko manualne pyłu PM2.5. Automatyczna stacja monitoringu



zanieczyszczeń powietrza WIOŚ w Iławie, zlokalizowana przy ulicy Andersa. W stacji wykonywane są pomiary pyłu PM10 i benzo(a)pirenu w pyle PM10. Stacja uruchomiona została 1 stycznia 2013 roku.

**Tab. 7. Klasa uzyskana w ocenie jakości powietrza w latach 2012-2014 – ze względu na ochronę zdrowia (dla strefy warmińsko-mazurskiej)**

Zanieczyszczenie	Klasy oceny w latach		
	2012	2013	2014
Dwutlenek siarki SO <sub>2</sub>	A	A	A
Dwutlenek azotu NO <sub>2</sub>	A	A	A
Pył PM10	C	A	C
Ołów Pb	A	A	A
Nikiel	A	A	A
Kadm Cd	A	A	A
Arsen As	A	A	A
Benzo(α)piren BaP	C	C	C
Tlenek węgla CO	A	A	A
Benzen C <sub>6</sub> H <sub>6</sub>	A	A	A
Ozon O <sub>3</sub> (docelowy)	A	A	A
Ozon O <sub>3</sub> (długoterminowy)	D <sub>2</sub>	D <sub>2</sub>	D <sub>2</sub>
Pył PM2,5	A	A	A

Źródło: WIOŚ Olsztyn, 2015

W latach 2012 i 2014 wystąpiły przekroczenia wartości dopuszczalnej pyłu zawieszonego PM10. Na stanowisku w Iławie liczba dni o stężeniach wyższych od 50 µg/m<sup>3</sup> wynosiła 41 (2014 r.) przy wartości dopuszczalnej 35 dni. Z powodu przekroczenia dopuszczalnej liczby dni o stężeniach dobowych powyżej 50 µg/m<sup>3</sup> strefa została zaliczona do klasy C. Przekroczenia dopuszczalnych stężeń dobowych występowały w sezonie chłodnym, nie występowały w okresie od maja do września. Istotną przyczyną przekroczeń stężeń 24-godzinnych była emisja pyłu ze spalania paliw na cele grzewcze oraz emisja z transportu, przy występujących niekorzystnych warunkach meteorologicznych (niska temperatura, mała prędkość wiatru). W latach 2012-2014 występowały także przekroczenia zawartości benzo(α)pirenu w pyle PM10. Średnia roczna zawartość tej substancji wynosiła w Iławie w 2014 r. 2,1 ng/m<sup>3</sup> oraz 3,3 /m<sup>3</sup> w 2013 r. Poziom docelowy dla benzo(a)pirenu w pyle PM10 wynosi 1 ng/m<sup>3</sup>.

Ze względu na ponadnormatywne zanieczyszczenia powietrza pyłem PM10 został opracowany „Program ochrony powietrza dla strefy warmińsko-mazurskiej ze względu na przekroczenie poziomu dopuszczalnego dla pyłu PM10 i poziomu docelowego benzo(a)pirenu zawartego w pyle PM10 wraz z Planem działań krótkoterminowych ze względu na ryzyko wystąpienia przekroczenia poziomu dopuszczalnego dla pyłu zawieszonego PM10”. Według programu diagnoza istniejącego stanu w zakresie jakości powietrza na terenie omawianej strefy wskazuje, że główną przyczyną przekroczeń poziomów dopuszczalnych pyłu zawieszonego PM10 jest emisja powierzchniowa oraz napływ zanieczyszczeń spoza strefy. Podstawowym źródłem emisji pyłu zawieszonego PM10 oraz B(a)P jest niepełne spalanie paliw stałych (węgla, koksu, drewna) oraz odpadów w piecach, w celach ogrzewania mieszkań/domów i wody. Zarówno stan techniczny dużej ilości kotłów, w których odbywa się spalanie paliw w celach grzewczych jest zły – bardzo niska sprawność, zanieczyszczenie kominów i palenisk, jak i jakość paliw (węgla i drewna) jest wysoce niezadowolająca. Często dochodzi również do tego spalanie w piecach odpadów z gospodarstw domowych (między innymi butelek PET, kartonów po napojach, odpadków organicznych i innych). Czynniki te w połączeniu z niekorzystnymi warunkami rozprzestrzeniania się zanieczyszczeń w powietrzu, jakie często występują w okresie zimowym (grzewczym) tj. inwersje temperatury, niskie prędkości wiatru, decydują o występowaniu przekroczeń poziomów dopuszczalnych. Istotną barierę dla wyboru przez mieszkańców niskoemisyjnych systemów ogrzewania stanowi obecna, niestabilna polityka paliwowa państwa oraz wysokie ceny tych paliw. W przypadku wystąpienia poziomu alarmowego pyłu zawieszonego PM10

(zagrożającego zdrowiu mieszkańców strefy) należy bezwzględnie wprowadzić wszystkie możliwe działania, które ograniczą emisję pyłu zawieszonego, ze wszystkich rodzajów działalności. Działania te są kosztowne oraz uciążliwe. Ograniczeniem może być sprzeciw społeczeństwa w stosunku do pewnych ograniczeń, nawet jeżeli będą one miały uzasadnienie prawne i będą uzasadnione dbałością o to społeczeństwo. Za takie ograniczenia „swobód obywatelskich” są powszechnie uważane:

- zakaz poruszania się samochodami osobowymi w określonych strefach, czy określonych dniach;
- zakaz używania spalinowego sprzętu budowlanego przez przedsiębiorstwa budowlane;
- zakaz palenia w kominkach.
- ograniczenie prędkości ruchu.

Ze względu na ochronę roślin stężenia zanieczyszczenia na terenie strefy warmińsko-mazurskiej nie przekraczają poziomów dopuszczalnych: dwutlenku siarki, tlenków azotu i ozonu. Występują natomiast przekroczenia poziomu długoterminowego ozonu (tabela 8).

**Tab. 8. Klasa uzyskana w ocenie jakości powietrza w latach 2012-2014 – ze względu na ochronę roślin (dla strefy warmińsko-mazurskiej)**

Zanieczyszczenie	Klasy oceny w latach		
	2012	2013	2014
Dwutlenek siarki SO <sub>2</sub>	A	A	A
Tlenki azotu NO <sub>x</sub>	A	A	A
Ozon O <sub>3</sub> (docelowy)	A	A	A
Ozon O <sub>3</sub> (długoterminowy)	D <sub>2</sub>	D <sub>2</sub>	D <sub>2</sub>

Źródło: WIOŚ Olsztyn, 2015

#### **IV.4. Gleby**

Przyrodnicze i użytkowe właściwości gleb związane są bezpośrednio z budową geologiczną, rzeźbą terenu i stosunkami wodnymi. Dodatkowym, istotnym czynnikiem kształtującym pokrywę glebową głównie terenu miast są przekształcenia antropogeniczne. Obszar OIOF charakteryzuje się dużym zróżnicowaniem typologicznym i bonitacyjnym gleb.

Gleby gruntów ornych klas I-III oraz gleby organiczne klas V-VI podlegają szczególnej ochronie i mogą być przeznaczone na cele nierolnicze po uzyskaniu zgody właściwego organu – Ministra Rolnictwa i Rozwoju Wsi lub Wojewody.

W latach 2010-2013 Okręgowa Stacja Chemiczno-Rolnicza w Olsztynie przeprowadziła badania gleb na terenie województwa warmińsko-mazurskiego pod względem zasobności w składniki pokarmowe. Procentowy udział gleb kwaśnych i bardzo kwaśnych wynosi 49% na terenie powiatu iławskiego i 51% na terenie powiatu ostródzkiego. Niską i bardzo niską zawartość fosforu stwierdzono w 20% gleb powiatu iławskiego i 25% gleb powiatu ostródzkiego, podobnie jeżeli chodzi o zawartość w glebie potasu – odpowiednio 25% i 21% oraz magnezu – 12% i 30% (WIOŚ Olsztyn, 2014).

Konieczność a także potrzebę wapnowania gleb wymaga 33% gleb na terenie powiatu iławskiego oraz 37% na terenie powiatu ostródzkiego. Wyniki badań potwierdzają potrzebę wprowadzenia programów wapnowania oraz systemów produkcji i agrotechniki sprzyjających gromadzeniu materii organicznej w glebie. Zakwaszenie gleb oraz niedostatek próchnicy są istotniejszymi zagrożeniami dla jakości gleb niż poziom potencjalnie toksycznych zanieczyszczeń.

#### **IV.5. Hałas**

Hałas stanowi jedno ze źródeł zanieczyszczenia środowiska, wzrastające w ostatnich latach w związku z rozwojem komunikacji, uprzemysłowieniem i postępującą urbanizacją. Odczuwany jest przez

mieszkańców jako jeden z najbardziej uciążliwych czynników wpływających ujemnie na środowisko i samopoczucie. Hałasem nazywa się każdy dźwięk, który w danych warunkach jest określony jako szkodliwy, uciążliwy lub przeszkadzający, niezależnie od jego parametrów fizycznych. Odczucie hałasu jest więc bardzo subiektywne i zależy od wrażliwości słuchowej poszczególnych jednostek. Zespół zjawisk akustycznych zachodzących w środowisku, określony za pomocą parametrów akustycznych czasu i przestrzeni nazywa się umownie klimatem akustycznym środowiska zewnętrznego. Uciążliwość hałasu dla organizmu zależy od natężenia dźwięku, jego częstotliwości i czasu trwania. Dopuszczalne normy poziomu hałasu w środowisku określone są w rozporządzeniu Ministra Środowiska z dnia 1 października 2012 r. zmieniające rozporządzenie w sprawie dopuszczalnych poziomów hałasu w środowisku (Dz. U. 2012, poz. 1109).

Wyróżnia się trzy główne rodzaje hałasu, według źródła powstawania:

- hałas komunikacyjny pochodzący od środków transportu drogowego i kolejowego,
- hałas przemysłowy powodowany przez urządzenia i maszyny w obiektach przemysłowych i usługowych,
- hałas komunalny występujący w budynkach mieszkalnych, szczególnie wielorodzinnych i w obiektach użyteczności publicznej.

Głównym źródłem hałasu na terenie OIOF jest hałas komunikacyjny pochodzący od dróg, krajowych S15 (Ostróda – Lubawa), S16 (Grudziądz – Ława – Ostróda – Olsztyn) i S7 (Pasłęk – Miłomłyn – Olsztynek). W 2012 roku sporządzono „Mapy akustyczne dla dróg krajowych o ruchu powyżej 3 000 000 pojazdów” (Hydrogeotechnika Sp. z o.o. na zlecenie GDDKiA). Na terenie OIOF analizą objęto następujące odcinki dróg:

- Małdaty – Ostróda (kod WN-7-0798-S7) na terenie gmin Miłomłyn i Ostróda (gmina wiejska),
- Ostróda (obwodnica) (kod WN-7-0799-7) na terenie miasta i gminy Ostróda,
- Ostróda – Rychnowo (kod WN-7-0800-7) na terenie gminy wiejskiej Ostróda,
- Ostróda (przejście) (kod WN-7-0807-16) na terenie miasta i gminy Ostróda,
- Ostróda – Gietrzwałd (kod WN-7-808-16) na terenie gminy wiejskiej Ostróda.

W tabeli 9 przedstawiono liczbę osób narażonych na hałas w przedziałach stref imisji dla wskaźnika  $L_{DWN}$  w sąsiedztwie odcinków dróg o natężeniu powyżej 3 mln/rok.

**Tab. 9. Liczba osób narażonych na hałas ponadnormatywny w przedziałach stref imisji**

Nr drogi	Nazwa odcinka	Liczba osób narażonych na hałas w przedziałach stref imisji dla wskaźnika $L_{DWN}$ , w dB				
		55-60	60-65	65-70	70-75	pow. 75
S7	Małdaty - Ostróda	711	294	98	99	23
7	Ostróda (obwodnica)	1745	1230	652	77	2
7	Ostróda – Rychnowo	402	160	156	97	35
16	Ostróda (przejście)	2704	2005	1278	210	7
16	Ostróda – Gietrzwałd	137	100	79	31	-

Źródło: „Mapy akustyczne dla dróg krajowych o ruchu powyżej 3 000 000 pojazdów” (Hydrogeotechnika Sp. z o.o. na zlecenie GDDKiA, 2012)

Na obszarach zurbanizowanych OIOF w latach 2010-2014 w ramach monitoringu hałasu wykonano pomiary hałasu komunikacyjnego na terenie Ławy w trzech punktach pomiarowych (tab. 10) reprezentatywnych dla jednorodnych odcinków drogi w otoczeniu punktów:

- ul. Dąbrowskiego 15 (tereny zabudowy mieszkaniowej jednorodzinnej; tereny mieszkaniowo-usługowe,

- ul. Kościuszki 4, w pobliżu Gimnazjum nr 1 (tereny zabudowy związane ze stałym lub czasowym pobytem dzieci i młodzieży; tereny mieszkaniowo-usługowe)
- ul. Jana III Sobieskiego przy Zespole Szkół im. Boh. Września 1939 ((tereny zabudowy związane ze stałym lub czasowym pobytem dzieci i młodzieży; tereny mieszkaniowo-usługowe).

**Tab. 10. Poziom hałasu komunikacyjnego na terenie miasta Ława**

Lokalizacja	Część doby	Zmierzony poziom hałasu $L_{AeqD}$ ; $L_{AeqN}$	Dopuszczalny poziom hałasu (dB)	Przekroczenie dopuszczalnych poziomów hałasu (dB)	Ilość osób ekspozowanych na hałas
ul. Dąbrowskiego 15	dzień	66,1	61	5,1	120
	noc	55,1	56	-	-
ul. Kościuszki 4 w pobliżu Gimnazjum nr 1	dzień	66,2	61	5,2	490
	noc	58,2	56	2,2	50
ul. Jana III Sobieskiego przy Zespole Szkół im. Boh. Września 1939	dość	67,6	64	3,6	770
	noc	58,6	59	-	-

Źródło: WIOŚ Olsztyn, 2015

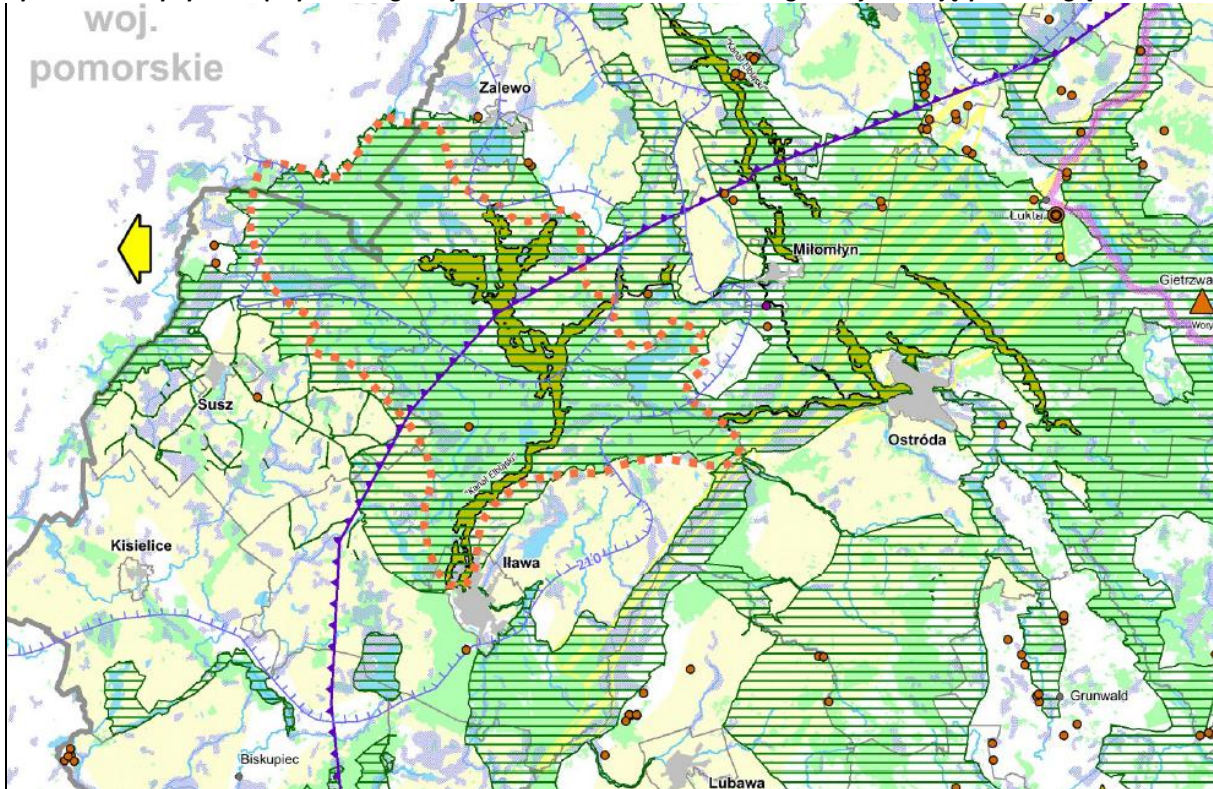
W mieście panują niekorzystne warunki akustyczne i średnia uciążliwość zewnętrznych hałasów komunikacyjnych. Nie zidentyfikowano obszarów zagrożonych hałasem. Nie odnotowano przekroczeń poziomu progowego, określonego dla zabudowy podlegającej ochronie akustycznej. Porównując wyniki wartości równoważnych poziomów hałasu drogowego z roku 2012 z uzyskanymi w roku 2003 stwierdzono, pomimo występujących przekroczeń poziomów dopuszczalnych, poprawę klimatu akustycznego w rejonach objętych badaniami (w 2012 roku zmierzone poziomy hałasu były niższe niż w rok u 2003). W okresie od 2004 roku w Ławie zmodernizowano szereg ulic, przebudowano główne skrzyżowania na ronda, wybudowano Północną Obwodnicę Ławy (WIOŚ Olsztyn, 2013).

Na obszarze OIOF znajduje się jeden zakład w którym stwierdzono przekroczenie dopuszczalnego poziomu dźwięku w stosunku do obowiązujących decyzją o dopuszczalnych poziomach hałasu w środowisku w 2012 i 2013 roku. Jest nim Spółdzielnia Inwalidów Przemysłu Drzewnego „Mazurska” w Morągu, gdzie stwierdzono przekroczenie odpowiednio o 5,0 i 4,9 dB.

#### **IV.6. System obszarów chronionych na obszarze OIOF**

Na terenie objętym Strategią OIOF funkcjonuje system obszarów chronionych, na który składa się 8 obszarów wchodzących w skład sieci Natura 2000, 7 rezerwatów przyrody, 2 parki krajobrazowe, 8 obszarów chronionego krajobrazu, 8 użytków ekologicznych. Charakterystyka obszarów podlegających ochronie prawnej została zamieszczona poniżej. Wg Planu Zagospodarowania Przestrzennego Województwa Warmińsko-Mazurskiego (2015) teren OIOF wyróżnia się pod względem przyrodniczym pełniąc istotne funkcje ekologiczne (ryc.4).

Ryc. 4. Elementy systemu przyrodniczego województwa warmińsko-mazurskiego w rejonie objętym Strategią OIOF



**Ochrona i racjonalne wykorzystanie najcenniejszych zasobów środowiska przyrodniczego**

ekosystemy leśne kształtujące strukturę przyrodniczą regionu i jego krajobraz

Wody powierzchniowe stanowiące jeden z podstawowych walorów przyrodniczych o dużym znaczeniu gospodarczym:

śródlądowe wody powierzchniowe

morskie wody wewnętrzne i wody morskie

Główne zbiorniki wód podziemnych (GZWP) o strategicznych zasobach oraz o zróżnicowanym stopniu izolacji, wymagające szczególnej ochrony: piętra trzeciorzędowego / czwartorzędowego

gleby o najwyższej przydatności rolniczej

obszary o wysokich walorach krajobrazowych, mające istotne znaczenie dla rozwoju funkcji turystyczno-rekreacyjnej

Pozostałe elementy struktury przyrodniczo-funkcjonalnej

obszary mokradłowe o relatywnie wysokim poziomie naturalnej retencji, wymagające kompleksowej ochrony

obszary potencjalnego narażenia użytkowych poziomów wodonośnych na dopływ zanieczyszczeń od powierzchni (obszary bez izolacji) - wymagające wysokich standardów gospodarowania

tereny leśne w granicach Leśnych Kompleksów Promocyjnych, o ważnym znaczeniu ekologicznym, edukacyjnym i społecznym

koncepcja strefy "zielonych pierścieni miast"

**Ochrona zasobów dziedzictwa kulturowego**

istniejące pomniki historii

proponowane pomniki historii

istniejący park kulturowy

**Udokumentowane złoża kopalin**

kopaliny skalne istotne dla rozwoju budownictwa

torfy balneologiczne (borowiny) i stłoty dla rozwoju funkcji uzdrowiskowej

złoża wód leczniczych istotne dla rozwoju funkcji uzdrowiskowej

złoża uznane za cenne rezerwy surowcowe, o dużym znaczeniu dla gospodarki województwa

zasięg potencjalnego występowania złóż gazu łupkowego

**Kształtowanie struktur przyrodniczo-funkcjonalnych mających duże znaczenie dla ochrony różnorodności biologicznej**

regionalny system obszarów chronionych

koncepcja Transgranicznych Obszarów Chronionych (TOCh) - TOCh Zalew Wiślany, Suwalsko-Wisłyński TOCh

obszary węzłowe lądowe / wodne

przyrodnicze powiązania zewnętrzne

Źródło: PZP Województwa Warmińsko-Mazurskiego, 2015

#### IV.6.1. Obszary Natura 2000

##### „Lasy Hławskie” PLB280005

Powierzchnia: 25 218,5 ha

**Opis obszaru:** duży kompleks leśny (60% powierzchni zajmują drzewostany ponad 40-letnie), obejmuje także tereny bagienne rozproszone po całym obszarze. Występuje tu 31 jezior, o zróżnicowanej wielkości (od 0,5 do 163 ha), które reprezentują wszystkie typy troficzne. Niektóre z nich mają urozmaiconą linię brzegową i liczne wysepki, jak np. jez. Jeziorak, najdłuższe jezioro w Polsce. Na terenie dominują drzewostany bukowe i sosnowe. W bezodpływowych zagłębieniach terenu, o wysokim poziomie wód gruntowych, rosną bory bagienne i lasy olszowe.

**Wartości przyrodnicze:** występuje co najmniej 29 gatunków z Załącznika I Dyrektywy Ptasiej, 10 gatunków z Polskiej Czerwonej Księgi. W okresie lęgowym obszar zasiedla rybołów, bielik, gągoł, a także: kania czarna, kania ruda, podgorzałka, podróżniczek, trzmielojad; w stosunkowo dużej liczności występuje: bocian czarny, orlik krzykliwy, żuraw, rybitwa czarna.

Ostoja ważna dla ochrony dobrze zachowanych siedlisk buczyny (pomorskiej i kwaśnej), zboczowych lasów klonowo-lipowych oraz grądu subatlantyckiego. Liczne są także płaty łągów jesionowo-olszowych. Obszar ważny dla ochrony bobra i wydry. Bogata flora roślin naczyniowych (790 taksonów) z licznymi gatunkami rzadkimi i ginącymi w skali Polski oraz gatunkami prawnie chronionymi.

**Zagrożenia:** wycinka starodrzewu, melioracje terenów podmokłych i bagiennych, niekontrolowana presja turystyczno-rekreacyjna, w tym presja osadnicza.

##### „Jezioro Karaś” PLH280003

Powierzchnia: 814,8 ha

**Opis obszaru:** rozległy kompleks torfowiskowo-bagienny-jeziorny znajdujący się w schyłkowej fazie ewolucji jeziora. Zachodzi tu intensywny proces osadzania się materii organicznej pochodzącej z podwodnych łąk ramieniowych i rdestnicowych oraz z roślinności szuwarowej. Jednocześnie, na długim odcinku linii brzegowej, następuje dośrodkowe odgórne narastanie rozwodnionego pła szuwaru nerecznicowo-trzciniowego ku środkowym partiom jeziora. W niektórych częściach zbiornika tworzą się liczne wyspy typu szuwarowgo i zaroślowo-szuwarowego, przyczyniając się z kolei do odśrodkowego zarastania akwenu. W rezultacie dość szybkiego lodowacenia jeziora, na stosunkowo niedużym obszarze występuje szeroka gama zbiorowisk będących stadiami pierwotnej sukcesji. Są to np. specyficzne minerotroficzne mszary, szuwały lądowe, zarośla łozowe, brzeziny i różne postaci olsów. Cechą szczególną roślinności torfowiskowej części rezerwatu jest jej w pełni naturalny charakter.

**Wartości przyrodnicze:** na terenie obszaru stwierdzono występowanie 3 rodzajów siedlisk z Załącznika I Dyrektywy Rady 92/43/EWG. W jeziorze Karaś doskonale zachowane są zespoły hydrofitów jeziornych, a wśród nich bardzo rzadkie zespoły ramieniowe. Spośród budujących je gatunków ramienic, 7 znajduje się w rejestrze czerwonej księgi glonów zagrożonych w Polsce.

W rezerwacie można obserwować powstawanie różnych typów lasu – od stadiów inicjalnych do postaci dojrzewających. Zbiorowiska wykazują bardzo wysoki stopień naturalności, a nawet szereg cech pierwotnych. Licznie reprezentowana jest tu grupa roślin ginących i zagrożonych lokalnie. Występują tu 3 gatunki z Załącznika II Rady 92/43/EWG. Obszar ma również duże znaczenie dla ochrony ptaków.

**Zagrożenia:** próby regulacji (obniżenie) poziomu wody w otoczeniu rezerwatu, kłusownictwo. Ostoja jest też pod wpływem zanieczyszczeń doprowadzanych rzeką Gać.

### **„Dolina Drwęcy” PLH280001**

Powierzchnia: 12 561,5 ha

**Opis obszaru:** obszar stanowi teren rezerwatu „Rzeka Drwęca” z dopływami Grabiczek i Dylewka oraz z przyujściowymi fragmentami kilku rzek. Oprócz samych wód, teren ostoi obejmuje pasy gruntu o szerokości 5 m, po obu stronach rzek wchodzących w skład rezerwatu „Rzeka Drwęca” oraz obszar stanowiący mozaikę siedlisk z różnego typu zbiornikami wodnymi (starorzeczca), lasami łągowymi i ekstensywnie użytkowanymi łąkami w dolinie rzeki.

**Wartości przyrodnicze:** obszar ważny dla ochrony bogatej ichtiofauny i mozaiki siedlisk związanych z doliną rzeczną. Stwierdzono tu występowanie 12 rodzajów siedlisk z załącznika I Dyrektywy Rady 92/43/EWG. Sama Drwęca stanowi jedyny ichtiologiczny rezerwat na terenie województwa warmińsko-mazurskiego. Rzeka Drwęca i jej dorzecze objęte jest krajowym programem restytucji ryb wędrownych.

Obszar stanowi cenny zasób zróżnicowanych siedlisk dla gatunków zwierząt rzadkich i poddanych ochronie związanych ze środowiskiem wodnym – występuje tu 11 gatunków z Załącznika II Dyrektywy Rady 92/43/EWG, w tym 7 gatunków ryb.

Dodatковым atutem obszaru jest jego kształt, sprzyjający zachowaniu tras migracji i rozprzestrzeniania się wielu gatunków fauny i flory. Jest to korytarz ekologiczny między Doliną Wisły a Pojezierzem Mazurskim.

**Zagrożenia:** do najważniejszych zagrożeń należą: zanieczyszczenia wód, zmiany stosunków wodnych, zaniechanie użytkowania rolniczego terenu, niekontrolowana turystyka i kłusownictwo.

### **„Aleje Pojezierza Iławskiego” PLH280025**

Powierzchnia: 377,2 ha

**Opis obszaru:** kompleks alei dębowych na Pojezierzu Iławskim, zwłaszcza w okolicach Szymbarka i Kamieńca. Obecnie wiek niektórych drzew w alejach osiąga 300 lat.

**Wartości przyrodnicze:** jedna z największych ostoi pachnicy *Osmoderma eremita* w Polsce. Poza pachnicą także bogate zgrupowanie innych chrząszczy saproksylicznych. W alejach występują także rzadkie bezkręgowce.

**Zagrożenia:** Wycinka zadrzewień, zwłaszcza podczas modernizacji dróg. Wybiórcze usuwanie pojedynczych starych okazów drzew, szczególnie istotnych dla pachnicy, uzasadniane względami poprawy bezpieczeństwa. Zasolenie poboczy dróg spowodowane zimowym ich utrzymaniem, co powoduje stopniowe zamieranie drzew. Intensyfikacja rolnictwa, wiążąca się z konsolidacją pól i likwidacją wszelkich zadrzewień. Niekontrolowana presja turystyczno-rekreacyjna, w tym presja osadnicza.

### **„Ostoja Iławska” PLH280027**

Powierzchnia: 21 029,4 ha

**Opis obszaru:** duży kompleks leśny (60% powierzchni zajmują drzewostany ponad 40-letnie), obejmujący także tereny bagienne rozproszone po całym obszarze. Występuje tu 31 jezior, o zróżnicowanej wielkości (od 0,5 do 163 ha), reprezentujących wszystkie typy troficzne. Niektóre z nich mają urozmaiconą linię brzegową i liczne wysepki, jak np. jez. Jeziorak, najdłuższe jezioro w Polsce. Na terenie dominują drzewostany bukowe i sosnowe. W bezodpływowych zagłębieniach terenu, o wysokim poziomie wód gruntowych, rosną bory bagienne i lasy olszowe. Obok leśnych, wodnych, bagiennych i torfowiskowych zbiorowisk roślinnych występują tu różnorodne zbiorowiska segetalne.



**Wartości przyrodnicze:** ostoja ważna dla ochrony dobrze zachowanych siedlisk buczyny (pomorskiej i kwaśnej) na kresowych stanowiskach swojego zasięgu, a także dla grądów. Liczne są także płaty łągów jesionowo-olszowych. Obszar ważny dla ochrony bobra i wydry. Istotne populacje bezkręgowców: zalotki większej i pachnicy dębowej. Warto też podkreślić bogatą florę roślin naczyniowych (790 taksonów) z licznymi gatunkami rzadkimi i ginącymi w skali Polski oraz gatunkami chronionymi.

**Zagrożenia:** Wycinka starodrzewi w tym w pasach nadbrzeżnych, melioracje terenów podmokłych i bagiennych, zalesianie gruntów porolnych w sąsiedztwie, presja turystyczno-rekreacyjna w tym presja osadnicza.

### **„Ostoja Radomno” PLH280035**

Powierzchnia: 929,4 ha

**Opis obszaru:** ostoja Radomno położona jest w dużym i zwartym kompleksie leśnym (Nadleśnictwa Iława), dwa kilometry na południe od Iławy, w otoczeniu doliny Strugi Radomno, prawego Drwęcy. W ostoi dominują zbiorowiska leśne w mozaice z jeziorami i zabagnieniami, położonymi w rynnach polodowcowych. Ostoja leży w północno-wschodniej części Pojezierza Brodnickiego, na południowym krańcu sandru iławskiego. Krajobrazowo teren jest zróżnicowany, występują tu pagórki i wzgórza morenowe z pojedynczymi kemami, jak i płaskie lub pofałdowane sandry. Niewielka Struga Radomno przepływa przez jeziora Lonken (Łąckie, Brzozy) i Radomno. Fragmentami płynie równinami biogenicznymi, rozcinając osady wapienne (gytie). Na odcinkach głęboko wciętych jest zasilana licznymi wysiękami. Jeziora w ostoi rozdzielone są wyniesieniami i w większości należą do jezior eutroficznych – Radomno, Czerwone, Głębokie (Czyste), Zgniłek, Lonken. Są tu też śródlądowe jeziora dystroficzne, do których należą Kociołek, Miałkie (Głębokie) i jeziorko na wschód od Smolnik.

Wzdłuż Strugi Radomno, na północ od jez. Radomno, rozciągają się przepływowe torfowiska niskie – mechowiska, jedne z najlepiej zachowanych w regionie. W zbiorowiskach roślinnych zaznacza się duży udział gatunków źródliskowych. W śródleśnych zagłębieniach wytworzyły się torfowiska wysokie i przejściowe, w kompleksie z jeziorami dystroficznymi. Są tu mszary przygielkowe i kępkowo-dolinkowe, a także zbiorowiska z turzycą bagienną i bagnicą torfową.

**Wartości przyrodnicze:** ostoja Radomno to obszar o dobrze zachowanych siedliskach Natura 2000. Zanotowano tu 12 siedlisk z Załącznika I Dyrektywy Rady 92/43/EWG zajmujących 35% obszaru. Wyjątkowo dobrze zachowane jest mechowisko nad Strugą Radomno. Ostoję cechuje wysoka bioróżnorodność.

**Zagrożenia:** Do największych zagrożeń w ostoi należy eutrofizacja jezior, wskutek spływów nieczystości z przyległych miejscowości (poza ostoją). Zagrożeń to szczególnie utrzymaniu jezior znajdujących się w otwartym systemie rzeczno-jeziornym. Położenie ostoi blisko miasta stanowi potencjalne zagrożenie w postaci niekontrolowanego rozwoju turystyki. Rozwój sieci osadniczej, a zwłaszcza intensyfikacja zagospodarowania turystycznego brzegów jezior, ciągle się nasila. Zwiększa to zaśmiecanie terenu, co szczególnie jest widoczne w miejscach łowisk wędkarskich. Potencjalnym zagrożeniem może być zalanie mechowiska przez bobry (ślady żerowania), wskutek wahań poziomu wody i wysokiego jej piętrzenia, co sprzyja ekspansji zbiorowisk szuwarowych i wypieraniu niskoturzycowych mechowisk. Niektóre przejawy gospodarki leśnej, np. wycinanie starodrzewi i wprowadzanie gatunków drzew obcych geograficznie lub ekologicznie, może również stanowić potencjalne zagrożenie dla naturalnych fitocenoz.

### **„Ostoja Dylewskie Wzgórza” PLH280043**

Powierzchnia: 3 430,6 ha

**Opis obszaru:** SOOS "Ostoja Dylewskie Wzgórza" obejmuje najwartościowsze kompleksy Parku Krajobrazowego Wzgórz Dylewskich z dominacją nie przekształconych lasów liściastych głównie z



udziałem buka zwyczajnego w silnie zróżnicowanej rzeźbie terenu. Jest on podzielony na dwa podobszary, tj.:

A) Uroczysko Dylewo z rezerwatami "Jezioro Francuskie" i "Dylewo";

B) Uroczyska Wygoda i Klonowo wraz z obszarem źródłiskowym i górnym biegiem rzeki Gizela (do granic obszaru Dolina Drwęcy).

Kompleksy leśne Ostoi są odizolowane od innych większych obszarów leśnych, a ich otoczenie stanowi mozaika krajobrazu rolniczego w zróżnicowanej rzeźbie terenu.

Obszar położony w centralnej części Wzgórz Dylewskich, z najwyższym wzniesieniem Mazur - Dylewską Górą (312 m. n.p.m) obejmuje teren o bardzo urozmaiconej rzeźbie polodowcowej. Różnice wysokości względnej sięgają do 100m. Wzgórz moreny czołowej pocięte są głębokimi jarami i wąwozami. Do dobrze zachowanych lasów liściastych ostoi zaliczane są: buczyny pomorskie (kresowe stanowisko buczyn na wschodnim skraju zasięgu buka), grądy (w tym niskie grądy kokoryczowe w unikatowym wariantcie z bodziszkiem żałobnym w uroczyskach Durąg i Szydłak) oraz dąbrowy. Unikatem jest także występowanie borealnych łąg z olszą szarą (zwłaszcza w uroczyskach: Domkowo II, Szydłak i Samin, Zajączki w kompleksie Wzgórz Dylewskich). Niewielkie, lecz cenne są ekosystemy torfowisk i jezior (m. in. torfowisko z wierzbą borówkolistną w rez. jezioro Francuskie). Osobliwością fauny jest introdukowany tu muflon. W Załączniku I Dyrektywy Siedliskowej wymieniono występujące tu cenne siedliska: naturalne, dystroficzne zbiorniki wodne, niżowe i górskie łąki użytkowane ekstensywnie, torfowiska przejściowe i trzęsawiska, kwaśne buczyny, żyzne buczyny, grąd środkowoeuropejski, dąbrowy acidofilne, bory i lasy bagienne, lasy łąkowe i nadrzeczne zarośla wierzbowe. Z wymienionych w Załączniku II Dyrektywy Siedliskowej stwierdzono tu występowanie 2 gatunków płazów: traszki grzebieniastej i kumaka nizinnego.

**Wartości przyrodnicze:** Na terenie Ostoi stwierdzono występowanie 11 siedlisk leśnych wymienionych w Załączniku I Dyrektywy Siedliskowej oraz 6 gatunków zwierząt z Załącznika II Dyrektywy Rady 92/43/EWG. O wartości przyrodniczej Ostoi decyduje:

- wysoki udział i dobry stan zachowania żyznej buczyny niżowej (9130-1) we wszystkich wariantach troficznych, w tym z dużym udziałem *Melico-Fagetum corydaletosum*;
- wysoki udział i dobry stan zachowania wielogatunkowych lub z udziałem buka lasów grądowych (9160-1, 9170-3), w tym rzadko spotykanych lasów zboczowych;
- kontrastujące z innymi obszarami w krajobrazie, wzniesienie Wzgórz Dylewskich zajmujące centralną część Garbu Lubawskiego z kulminacją pagórków o wysokości względnej +/- 300 m n.p.m.;
- źródłiskowy obszar rzeki Gizeli w okolicy wsi Glaznoty z kompleksem źródłiskowych lasów olszowych.

**Zagrożenia:** Z tytułu gospodarki leśnej mogą występować w zakresie: - wprowadzania do drzewostanów gospodarczych gatunków obcych (*Quercus rubra*, *Larix decidua*) oraz zbyt dużej ilości świerka; - wprowadzania w ramach tzw. różnorodności biologicznej gatunków liściastych w siedliskach żyznej buczyny niżowej; - prowadzenia wielkopowierzchniowych rębni zaporowych. Melioracje odwadniające "oczek" śródleśnych i śródpolnych. Regulacja biegu i budowa jakichkolwiek urządzeń piętrzących na rzece Gizeli. Budowa stawów rybnych w obszarze źródłiskowym rzeki Gizeli (okolice wsi Glaznoty i Wygoda).

### **„Uroczysko Markowo” PLH280032**

Powierzchnia: 1 453,64 ha

**Opis obszaru:** Główną osią SOOS jest rzeka Wąska (dopływ jez. Drużno) w jej głównym biegu od wsi Skowrony do wsi Strużyna (na wschód od Strużyny). Krawędzie doliny rzeki Wąskiej poprzecinane są

licznymi, poprzecznymi wąwozami o bardzo stromych zboczach i dużym spadku podłużnym. Dna wąwozów mają charakter górski z licznymi źródłiskami czynnymi przez cały rok. Główne walory przyrodnicze tego obszaru to: dominacja wielogatunkowych lasów liściastych. Niemal 50% powierzchni tego lasu znajduje się w doskonałym i dobrym stanie zachowania ze wszystkimi charakterystycznymi składnikami fitocenozy, są to przede wszystkim powierzchnie zajmujące strome zbocza dolin erozyjnych (wąwozów) oraz strefy przykrawędziowe tych dolin; występowanie na krawędziach i nasłonecznionych zboczach grądu zboczowego z licznymi gatunkami charakterystycznymi; doskonale zachowana struktura gatunkowa lasów liściastych z licznie występującymi gatunkami chronionymi i lokalnie na obszarze płn. - wsch. Polski. W obrębie dolin erozyjnych występują aktywne źródła z charakterystyczną florą oraz charakterystyczną dla źródeł entomofauną; dużej ilości martwych stojących i leżących drzew, które są siedliskiem gatunków saproksylicznych bezkręgowców w tym zaliczanych do lasów pierwotnych rzadziej bryoflory grzybów i porostów. Należy zauważyć że na terenie występuje licznie pachnica dębowa.

**Zagrożenia:** Obszar w około 66% pokryty jest lasem w typie wielogatunkowego lasu liściastego. Nie przewiduje się większych zagrożeń z tytułu prowadzenia gospodarki leśnej poza potencjalnymi zagrożeniami jak:

- wprowadzenie do drzewostanu gospodarczego zbyt dużej ilości świerka pospolitego, modrzewia, sosny i obcych gatunków liściastych lub ich monokultur;
- prowadzenie gospodarki wielkozrębowej;
- prowadzenie jakiegokolwiek gospodarki leśnej w obrębie wszystkich poprzecznych w stosunku do doliny rzeki Wąskiej dolin erozyjnych, w tym przede wszystkim usuwanie martwych drzew.

Zagrożenia na terenach otwartych obszaru to przede wszystkim:

- sukcesja spontaniczna roślinności drzewiastej, głównie olchy i brzozy na łąkach w dolinie rzeki Wąskiej;
- zalesienia terenów otwartych łąk i pagórków murawowych w dolinowej części obszaru;
- dalsza rozbudowa kompleksu stawów i zabudowa hydrotechniczna rzeki Wąskiej (poza modernizacją istniejącego kompleksu stawów i konserwatorską ochroną młyna w Klekotkach);
- wycinka lub niszczenie starych, zabytkowych alei lipowych przy drogach lokalnych w okolicach wsi Zimnochy i na wschód od Markowa;
- zabudowa rekreacyjna brzegów Jez. Zimnochy i Jez. Okonie;
- zamiana użytkowania gruntów z UZ na grunty orne.

## IV.6.2. Rezerваты przyrody

### Rezerwat „Jasne”

Rezerwat „Jasne”, o całkowitej powierzchni 106,30 ha utworzony został w 1988 roku w celu zachowania ze względów naukowych i dydaktycznych oligotroficznego jeziora Jasne, dystroficzne jeziora Luba, torfowisk występujących w rynnie pojeziernej oraz otaczających je drzewostanów. Specyfiką rezerwatu jest istnienie obok siebie dwóch różnych ekosystemów: ubożego w faunę i florę oligotroficznego jeziora Jasne oraz bogatego przyrodniczo dystroficzne jeziora Luba. Życie biologiczne w jeziorze Jasne ze względu na niską zawartość składników odżywczych oraz niskie pH wynoszące 4,3 jest wyjątkowo ubogie. Ogranicza się do kilku gatunków glonów i sinic, wąskiego pasa roślinności przybrzeżnej oraz kanibalistycznego okonia karłowego. Średnia głębokość jeziora Jasne wynosi 19,8 m. Zarastające jezioro Luba natomiast, zachwyca bogactwem florystycznym. Taflę jeziora porastają lilie wodne prezentujące się szczególnie atrakcyjnie w okresie kwitnienia. Okalające Lubę

torfowiska porasta chroniona owadożerna rosiczka, czermień błotna, żurawina błotna, wełnianki, bobrek trójlistkowy i wiele innych.

#### **Rezerwat „Rzeka Drwęca”**

Drwęca jest typową rzeką pojezierną. Na całej długości stanowi rezerwat wodny zwany „Rzeka Drwęca” powołany zarządzeniem Ministra Leśnictwa i Przemysłu Drzewnego z dnia 27 lipca 1961 r. (Monitor Polski nr 71, poz. 302). Swoim zasięgiem obejmuje rzekę Drwęcę wraz z niektórymi odcinkami ich dopływów. Jest to najdłuższy rezerwat ichtiologiczny w Polsce o powierzchni chronionej 1344,87 ha. Dzięki występowaniu znacznych różnic poziomów pomiędzy Drwęcą i jej dopływami, posiadają one na wielu odcinkach charakter podgórski.

Rezerwat został utworzony w celu ochrony środowiska wodnego i bytujących w nim ryb, a w szczególności dla ochrony środowiska: pstrąga, łososia szlachetnego, troci, certy.

#### **Rezerwat „Jezioro Karaś”**

Został utworzony w 1958 r. jako rezerwat ornitofaunistyczny. Rezerwat ma na celu zachowanie ze względów naukowych i dydaktycznych zarastającego jeziora wraz z otaczającymi je bagnami jako miejsca lęgowego ptactwa wodnego i błotnego. Rezerwat zajmuje obszar 815,48 ha. Jest to zarastające jezioro typu eutroficznego (max. gł. 2 m). Lustro wody o powierzchni 380 ha otoczone jest zamkniętym pierścieniem szuwarów, zarośli i podmokłych lasów, zajmujących łącznie 440 ha. Jezioro Karaś jest typowym obiektem do badań dynamiki biocenozy jeziornej, a szczególnie jej przechodzenie w biocenozę torfowiskową. Przeważa tu roślinności przybrzeżna typu szuwarowego, oprócz niej występują również zbiorowiska turzycowe oraz lasy olchowe. Jezioro jest dość płytkie, a dno jeziora porasta ramienica. Rezerwat został objęty Konwencją z Ramsar.

Szczegółowe regulacje w stosunku do rezerwatu Jezioro Karaś zostały zawarte w Zarządzeniu Ministra Leśnictwa i Przemysłu Drzewnego z dnia 12 kwietnia 1958 r. w sprawie uznania za rezerwat przyrody (M.P. Nr 42, poz. 243).

#### **Rezerwat przyrody „Jezioro Francuskie”**

Jezioro Francuskie na Dylewskiej Górze niedaleko Ostródy, w Parku Krajobrazowym Wzgórz Dylewskich, to najwyżej położone jezioro w północno-wschodniej Polsce (285 m n.p.m.). Powierzchnia rezerwatu florystycznego wynosi 13,64 ha. Rezerwat został utworzony w 1963 r., m.in. w celu ochrony wierzby borówkolistnej. Obejmuje swoim zasięgiem niewielkie, śródleśne Jezioro Francuskie. Powierzchnia jeziora wynosi 2,93 ha, zaś przyległego lasu 10,71 ha.

#### **Rezerwat przyrody „Jezioro Łęgi”**

Rezerwat faunistyczny ma powierzchnię 90,46 ha i położony jest w gminie Miłomłyn pomiędzy jeziorami Gil Wielki i Drwęckim około 15 km od wsi Gil Mały. Utworzony został dla ochrony miejsc lęgowych wodnego ptactwa i dla zachowania stanowisk roślinności torfowiskowej. Jezioro Łęgi ma charakter zalewowy i eutroficzny, jest płytkie, podlega procesom zarastania.

#### **Rezerwat „Dylewo”**

Rezerwat leśny Dylewo położony jest na terenie gminy Ostróda w obrębie Parku Krajobrazowego Wzgórz Dylewskich. Utworzony w 1970. Powierzchnia 113,8 ha. Ochroną obejmuje kompleks 100-letniej buczyny pomorskiej oraz rzadki na tych terenach pióropusznik strusi.

#### **Rezerwat „Jezioro Czarne (Kliniak)”**

Rezerwat przyrody Jezioro Czarne (Kliniak), utworzony w 1957 r., położony jest w gminie Ostróda, w nadleśnictwie Miłomłyn. Utworzony dla ochrony rzadkiego poryblinu jeziornego (*Isoëtes lacustris*). Drugie stanowisko tego gatunku na Pojezierzu Mazurskim znajduje się jeziorze Tyrsko w Olsztynie.

### IV.6.3. Parki krajobrazowe

#### Park Krajobrazowy Pojezierza Iławskiego

Park Krajobrazowy Pojezierza Iławskiego powstał w 1993 roku i obejmuje obszar o powierzchni 25 045 ha, w tym: 22 404,7 ha położony na terenie gmin: Iława (miasto), Iława, Zalewo i Susz w powiecie Iławskim, w województwie warmińsko-mazurskim oraz 2 640,3 ha w gminie Stary Dzierzgoń w powiecie Sztumskim, w województwie pomorskim.

W celu zabezpieczenia Parku przed zagrożeniami zewnętrznymi funkcjonuje otulina o powierzchni 16 419,1 ha, położona na terenie gmin: Iława (miasto), Iława, Zalewo i Susz w województwie warmińsko-mazurskim.

W wyniku analizy uwzględniającej walory przyrodnicze, znaczenie dla utrzymania bioróżnorodności, stopień antropogenicznych przekształceń krajobrazu oraz funkcje ochronne dla innych obszarów Park Krajobrazowy został podzielony na 3 strefy:

**Strefa R** obejmującą najcenniejsze i najrzadsze elementy przyrody Parku warunkujące zachowanie bioróżnorodności gatunkowej i genetycznej, m.in. decydujące o międzynarodowej randze Parku jako ostoi ptaków. Pełni ona funkcje: otuliny rezerwatów, naukowo-dydaktycznej i w ograniczonym stopniu krajoznawcze.

**Strefa P** obejmującą tereny leśne o mniejszych lecz istnych wartościach przyrodniczych oraz tereny rolnicze stosunkowo słabo przekształcone, z bogatą mozaiką krajobrazu i dużym udziałem roślinności naturalnej, pełniące kluczową rolę dla zachowania środowiska przyrodniczego i stabilności ekologicznej Parku. Obszary znajdujące się w tej strefie obejmują:

- bazę żerowiskową dla szeregu ważnych gatunków zwierząt (m.in. bielika, rybołowa, orlika krzykliwego, kani czarnej i rudej oraz ptaków wodno-błotnych),
- miejsce rozrodu i bytowania wielu gatunków zwierząt (np. licznych gatunków płazów, w tym zagrożonego kumaka nizinnego) warunkujące zachowanie odpowiedniego potencjału genetycznego),
- obszar buforowy dla strefy R.

**Strefa E** obejmuje tereny ekologicznie istotne, jednak o już istniejącej większej antropopresji i większych przekształceniach krajobrazu.

Park Krajobrazowy Pojezierza Iławskiego stanowi integralny, ważny element obszaru funkcjonalnego jakim są Zielone Płuca Polski. Sam park został również w swoich granicach zaliczony do obszaru „Natura 2000”. Zdecydowanie większa część Parku pokryta jest lasami (15.184 ha), ciągnącymi się w zachodniej części Parku od okolic Starego Dzierzgonia i Zalewa do Iławy. Na obszarze Parku znajduje się 31 akwenów, a w jego otulinie 12, o łącznej powierzchni 6.003 ha, z których 50 % powierzchni przypada na jeden z najbardziej interesujących hydrograficznie i przyrodniczo kompleksów wodnych w Polsce – kompleksie najdłuższego w Polsce jeziora Jeziorak (27,5 km). Do większych jezior w Parku należą: Płaskie, Ewingi, Rucewo Wielkie, Gaudy, Bądze, Januszewskie oraz urocze, leśne jeziora: Jasne, Kociotek, Urowiec, Głębokie, Plajtek.

#### Park Krajobrazowy Wzgórz Dylewskich

Park Krajobrazowy Wzgórz Dylewskich powstał w 1994 r. w celu ochrony bardzo urozmaiconej rzeźby, unikatowych walorów krajobrazowo-widokowych, bogatej ilościowo i zróżnicowanej gatunkowo flory i fauny i dużych wartości historyczno-kulturowych terenu. Park Krajobrazowy Wzgórz Dylewskich leży w całości na obszarze województwa warmińsko-mazurskiego, w obrębie czterech gmin: Ostróda, Lubawa, Dąbrówno i Grunwald. Powierzchnia parku wynosi 7 151,2 ha. Zaś otuliny 14 882,6 ha. Rejon Parku należy do najbardziej urozmaiconych morfologicznie obszarów

Pojezierza Chełmińsko-Dobrzyńskiego i najwyższych wzniesień polskich pojezierzy (najwyższe wzniesienie Dylewska Góra 312 m n.p.m.).

Obszar Parku usytuowany jest powyżej rzędnej 165 m n.p.m. Najniższe miejsca położone są w dolinach cieków wodnych np. w dorzeczy Poburzanki 165 m n.p.m. Charakterystyczną cechą ukształtowania terenu jest wyjątkowo silna dynamika rzeźby terenu, wyrażająca się wielkością lokalnych deniwelacji i intensywnością występowania form morfologicznych. Deniwelacje 40-60 m są powszechne, a nierzadko osiągają 80 m. Spadki na zboczach często przekraczają 25%.

#### **IV.6.4. Obszary chronionego krajobrazu**

##### **Obszar Chronionego Krajobrazu Kanału Elbląskiego**

Obszar Chronionego Krajobrazu Kanału Elbląskiego został wyznaczony na mocy uchwały Nr VII/127/11 Sejmiku Województwa Warmińsko-Mazurskiego z dnia 24 maja 2011 r. w sprawie wyznaczenia Obszaru Chronionego Krajobrazu Kanału Elbląskiego (Dz. Urz. Woj. Warm.-Maz z 2011r., Nr 74 poz. 1296) zmienionym uchwałą Nr XXIV/488/13 Sejmiku Województwa Warmińsko-Mazurskiego z dnia 26 lutego 2013 r. zmieniające (Dz. Urz. Woj. Warm.-Maz z 2013r., poz. 1292). Obszar Chronionego Krajobrazu Kanału Elbląskiego zajmuje powierzchnię 30.143,4 ha. Położony jest w województwie warmińsko-mazurskim, w powiecie elbląskim na terenie gmin: Rychliki, Pasłęk, w powiecie ostródzkim na terenie gmin: Małdyty, Miłomłyn, Morąg, Ostróda i miasta Ostróda, w powiecie iławskim na terenie gminy Zalewo.

##### **Obszar Chronionego Krajobrazu Pojezierza Iławskiego (Część A i B)**

Obszar Chronionego Krajobrazu Pojezierza Iławskiego (część A) został ustanowiony na mocy rozporządzenia Nr 31 Wojewody Warmińsko-Mazurskiego z dnia 23 kwietnia 2008 r. w sprawie Obszaru Chronionego Krajobrazu Pojezierza Iławskiego (część A i część B) (Dz. Urz. z 2008 r. Woj. Warm.-Maz. Nr 71, poz. 1357).

Obszar Chronionego Krajobrazu Pojezierza Iławskiego część A i część B obejmują powierzchnię 13 031,7 ha (w tym „część A” – 9 785,7 ha i „część B” – 3 262,5 ha) położony jest w województwie warmińsko-mazurskim, w powiecie iławskim na terenie gmin: Zalewo, Susz, Iława i miasta Iława.

##### **Obszar Chronionego Krajobrazu Doliny Dolnej Drwęcy**

Obszar Chronionego Krajobrazu Doliny Dolnej Drwęcy został ustanowiony na mocy rozporządzenia nr 50 Wojewody Warmińsko-Mazurskiego z dnia 2 lipca 2008 r. Obszaru Chronionego Krajobrazu Doliny Dolnej Drwęcy (Dz. Urz. Woj. Warm.-Maz z 2008r., Nr 108, poz. 1832).

Zajmuje powierzchnię 17 472,4 ha. Położony jest w województwie warmińsko - mazurskim, w powiecie iławskim na terenie gmin: Lubawa, Iława i miasta Iława, w powiecie nowomiejskim na terenie gmin: Kurzętnik, Nowe Miasto Lubawskie i miasta Nowe Miasto Lubawskie.

##### **Obszar Chronionego Krajobrazu Rzeki Wąskiej**

Obszar Chronionego Krajobrazu Rzeki Wąskiej, o powierzchni 8 019,5 ha, położony na terenie powiatów Elbląg i Ostróda, w gminach: miasto Pasłęk, Pasłęk, Godkowo, Morąg. Rozporządzenie Nr 104 Wojewody Warmińsko-Mazurskiego z dnia 3 listopada 2008 r. w sprawie Obszaru Chronionego Krajobrazu Rzeki Wąskiej (Dz. Urz. Woj. Warm.-Maz. Nr 176, poz. 2572).

##### **Obszar Chronionego Krajobrazu Doliny Górnej Drwęcy**

Obszar Chronionego Krajobrazu Doliny Górnej Drwęcy, o powierzchni 8 039,5 ha, położony na terenie powiatów: Ostróda i Olsztyn, w gminach: Ostróda, Olsztynek i Grunwald. Utworzony na podstawie Rozporządzenie Nr 110 Wojewody Warmińsko-Mazurskiego z dnia 3 listopada 2008 r. w sprawie

Obszaru Chronionego Krajobrazu Doliny Górnej Drwęcy (Dz. Urz. Woj. Warm.-Maz. Nr 176, poz. 2578).

#### **Obszar Chronionego Krajobrazu Wzgórz Dylewskich**

Obszar Chronionego Krajobrazu Wzgórz Dylewskich, o powierzchni 14 483,2 ha, położony na terenie powiatów: Iława, Ostróda, Lubawa i Nowe Miasto Lubawskie, w gminach: Ostróda, Grunwald, Lubawa, Grodziczno i Dąbrówno. Utworzony na podstawie Rozporządzenia Nr 113 Wojewody Warmińsko-Mazurskiego z dnia 3 listopada 2008 r. w sprawie Obszaru Chronionego Krajobrazu Wzgórz Dylewskich (Dz. Urz. Woj. Warm.-Maz. Nr 176, poz. 2581).

#### **Narieński Obszar Chronionego Krajobrazu**

Narieński Obszar Chronionego Krajobrazu o powierzchni 7 984,4 ha, położony na terenie powiatu Ostróda, w gminach: Miłakowo, Morąg i Łukta. Utworzony na podstawie Rozporządzenia Nr 148 Wojewody Warmińsko-Mazurskiego z dnia 13 listopada 2008 r. w sprawie Narieńskiego Obszaru Chronionego Krajobrazu (Dz. Urz. Woj. Warm.-Maz. Nr 179, poz. 2633).

#### **Obszar Chronionego Krajobrazu Lasów Taborskich**

Obszar Chronionego Krajobrazu Lasów Taborskich o powierzchni 29 941,7 ha, położony na terenie powiatów: Ostróda i Olsztyn, w gminach: Morąg, Miłomłyn, Łukta, Ostróda, Gietrzwałd i Olsztynek. Utworzony na podstawie Rozporządzenia Nr 150 Wojewody Warmińsko-Mazurskiego z dnia 13 listopada 2008 r. w sprawie Obszaru Chronionego Krajobrazu Lasów Taborskich (Dz. Urz. Woj. Warm.-Maz. Nr 179, poz. 2635).

#### **IV.6.5. Użytki ekologiczne**

„**Jeziro Łajskie**” - użytek ekologiczny zajmuje powierzchnię 8,83 ha, położony jest na terenie gminy Iława, na południe od miasta Iława.

„**Jeziro Kociotek**” - użytek ekologiczny stanowi obszar śródleśnego jeziora Kociotek o powierzchni 0,36 ha położony na terenie gminy Iława.

„**Jeziro Plajtek Mały**” - użytek ekologiczny stanowi obszar śródleśnego jeziora o powierzchni 4,02 ha położony na terenie gminy Iława.

„**Jeziro Plajtek Duży**” - użytek ekologiczny stanowi obszar śródleśnego jeziora o powierzchni 9,45 ha położony na terenie gminy Iława.

„**Jeziro Czarne**” - użytek ekologiczny stanowi obszar śródleśnego jeziora o powierzchni 1,12 ha położony na terenie gminy Iława.

„**Rozlewisko Morąskie**” - 121,63 ha stanowi pozostałość po jeziorze, od strony południowej miasta Morąg.

„**Jeziro Gąsior**” – 19,42 ha stanowi jezioro śródleśne w gminie Ostróda.

„**Żurawisko**” – 10,14 ha użytek powołany w celu ochrony obszaru wodno-błotnego stanowiącego miejsce występowania roślin i zwierząt gatunków chronionych w gminie Ostróda.

#### ***IV.7. Potencjalne zmiany środowiska w przypadku braku realizacji projektowanego dokumentu***

Oceniając wpływ na środowisko w przypadku odstąpienia od realizacji celów zaplanowanych w Strategii OIOF, skupiono się zarówno na efektach ekologicznych jak i społecznych, jakie nie zostaną osiągnięte w przypadku braku realizacji działań z zakresu energooszczędności, gospodarki niskoemisyjnej, infrastruktury służącej ochronie środowiska, a także działaniach nastawionych na

edukację, w tym ekologiczną. Przewiduje się, że brak realizacji Strategii będzie mieć w dłuższym horyzoncie czasowym niekorzystny wpływ na stan środowiska. Wprawdzie uniknie się negatywnego wpływu wykazanego w Prognozie, jaki może nastąpić w przypadku realizacji niektórych działań ujętych w Strategii, ale brak jej realizacji może mieć inne potencjalne negatywne skutki dla środowiska. Obszar OIOF należy do obszarów o średnim poziomie zanieczyszczenia powietrza atmosferycznego. Notuje się przekroczenia wartości dopuszczalnych pyłu zawieszonego PM10 oraz zawartości bezo(a)pirenu w pyłe. Cel strategiczny II.9. Poprawa efektywności energetycznej wpłynie z jednej strony na zmniejszenie emisji zanieczyszczeń do powietrza a z drugiej obniży energochłonność poprzez wprowadzanie rozwiązań niskoemisyjnych oraz odnawialnych źródeł energii. Przyczyni się również do obniżenia emisji gazów cieplarnianych oraz ograniczy ilość zużywanych paliw kopalnych. W mniejszym zakresie obniżenie emisji zanieczyszczeń, szczególnie komunikacyjnych będzie realizowane w ramach celu II.2. Rozbudowa infrastruktury rowerowej i pieszo-rowerowej. Działania realizowane w ramach tego celu przyczynia się także do promocji zdrowego stylu życia.

Realizacja celu pośredniego II.1.5. Zmniejszenie obciążenia układów drogowych w centrach miejscowości oraz celu II.3. Rozwój systemów transportu zbiorowego polepszy klimat akustyczny, szczególnie w miastach Ostródzie i Hławie, gdzie według pomiarów WIOŚ stwierdza się przekroczenia wartości dopuszczalnych poziomu hałasu przy zabudowie mieszkalnej.

W ramach celu II.5. Rozbudowa systemu usług komunalnych realizowane będą przedsięwzięcia w polegające na rozbudowie systemów wodno-kanalizacyjnych. Na obszarze OIOF istnieją duże potrzeby realizacji zbiorczych jak i przydomowych systemów oczyszczania ścieków. Jest to ważne ze względu na niezadawalający stan czystości wód powierzchniowych (rzecznych i jeziornych), z których około połowy ma zły stan. W ramach tego celu przewidziane jest także podnoszenie jakości zbierania odpadów komunalnych, których zbyt duża ilość jest unieszkodliwiania poprzez składowanie. Prowadzić to będzie do zwiększenia poziomów ich odzysku i recyklingu.

## V. Przewidywane znaczące oddziaływania na środowisko

Analizie potencjalnego oddziaływania na środowisko poddano działania zidentyfikowane jako przewidywane cele inwestycyjne. Skoncentrowano się przede wszystkim na wyłonieniu oddziaływań o charakterze negatywnym. Założono, że działania nieinwestycyjne nie będą wpływały znacząco negatywnie na środowisko. Należy zaznaczyć, że szereg działań dotyczących infrastruktury liniowej na obszarze OIOF (np. drogi ekspresowe i wojewódzkie, linie kolejowe, linie elektroenergetyczne wysokich napięć, gazociągi) wskazanych w Strategii wynika z dokumentów strategicznych wyższego rzędu na poziomie krajowym i wojewódzkim. Projekty te poddane zostały procedurze strategicznej oceny oddziaływania na środowisko, która towarzyszyła przyjęciu dokumentów strategicznych. Chodzi w szczególności o Strategię Rozwoju Województwa Warmińsko-Mazurskiego i Plan Zagospodarowania Przestrzennego Województwa Warmińsko-Mazurskiego. W niniejszej Prognozie uznano, że realizacja projektów ujętych w wojewódzkich dokumentach strategicznych nie spowoduje znaczących negatywnych oddziaływań na środowisko, w tym sieć obszarów Natura 2000.

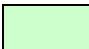
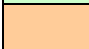
Istnieje bardzo małe prawdopodobieństwo wystąpienia oddziaływań o charakterze skumulowanym. Wynika to z charakteru i skali działań inwestycyjnych przewidzianych w Strategii OIOF. Wszystkie potencjalne negatywne oddziaływania będą miały lokalny zasięg. Nie przewiduje się wystąpienia potencjalnych oddziaływań o charakterze regionalnym lub globalnym.

Kryteriami wykorzystanymi do identyfikacji znaczących oddziaływań na środowisko były:

- charakter projektowanych w dokumencie działań i potencjalnego ich oddziaływania (rozmiar, zakres, intensywność, kumulacja z innymi przedsięwzięciami, potencjalne korzystanie z zasobów naturalnych, wprowadzania zanieczyszczeń i powodowanie zagrożeń, transgraniczny charakter oddziaływania, czas trwania, częstotliwość i odwracalność oddziaływania);
- lokalizacja działań, które mogą spowodować potencjalne oddziaływania na środowisko (np. tereny wodne, tereny leśne, obszary prawnie chronione).

Projektowane w Strategii działania mogą potencjalnie oddziaływać na poszczególne elementy środowiska, ale **pomimo bezpośredniego i stałego charakteru niektórych oddziaływań przy zastosowaniu nowoczesnych rozwiązań technicznych, przekroczenie standardów jakości środowiska określonych prawem jest mało prawdopodobne i nie będzie to znacząco negatywne oddziaływanie na środowisko OIOF.** Poniższa analiza, mimo narzuconego podstawą prawną tytułu rozdziału, dotyczy wszystkich innych (a nie jedynie znaczących) oddziaływań. Przedstawione w Prognozie informacje są aktualne w odniesieniu do obowiązujących w tej materii aktów prawnych.

W poniższych tabelach przedstawiono zbiorcze zestawienie oddziaływań proponowanych w Strategii OIOF działań.

	– znaczące pozytywne; pozytywne
	– znacząco negatywne; negatywne

**(++)** – **znaczące pozytywne** – oddziaływanie powodujące korzystne zmiany w środowisku, najczęściej wtórne, pojawiające się w dłuższym horyzoncie czasowym, prowadzące do poprawy wybranych elementów środowiska przyrodniczo-kulturowego w wymiarze ponadlokalnym;

**(+)** – **pozytywne** – zauważalne pozytywne oddziaływanie, nie powodujące ilościowo istotnych zmian w środowisku;

**(o)** – **neutralne** – brak wpływu lub wpływ nieznaczący - oddziaływanie nie powodujące odczuwalnych (mierzalnych) skutków w środowisku;



(-) – **negatywne** – oddziaływanie zauważalne, powodujące odczuwalne skutki środowiskowe, lecz nie powodujące przekroczeń standardów, istotnych zmian ilościowych i jakościowych, możliwe do ograniczenia;

(- -) – **znacząco negatywne** – ma istotny wpływ negatywny – oddziaływanie powodujące zasadniczą zmianę określonych parametrów jakości środowiska, zagrożenia dla obszarów przyrodniczo cennych (możliwe do ograniczenia metodami planistycznymi czy rozwiązaniami alternatywnymi do negatywnego umiarkowanego lub też zmuszające do odstąpienia od lokalizacji funkcji).

Tab. 11. Potencjalne oddziaływania na środowisko

Lp.	Działania Strategii OIOF	Natura 2000 i obsz. chron.	Różnorodn. biologiczna	Ludzie	Fauna	Flora	Woda	Powietrze	Powierzchn. ziemi	Krajobraz	Klimat	Zasoby naturalne	Zabytki	Dobra materialne
	<b>I. Konkurencyjna i nowoczesna gospodarka</b>													
	<b>I.1. Poprawa atrakcyjności gospodarczej regionu</b>													
1.	I.1.1. Rozwój elementów infrastruktury regionu o kluczowym znaczeniu dla atrakcyjności gospodarczej*	-	-	+	-	-	-	-	-	-	-	0	0	-
	<b>I.2. Opracowanie systemu pozyskiwania i obsługi inwestorów</b>													
2.	I.2.2. Zwiększanie atrakcyjności dostępnych terenów inwestycyjnych	0	-	+	-	-	+	-	-	-/+	-	0	0	0
	<b>II. Bogata i różnorodna infrastruktura</b>													
	<b>II.1. Poprawa stanu infrastruktury komunikacyjnej</b>													
3.	II.1.1. Zapewnienie poparcia dla inwestycji drogowych i kolejowych służących poprawie zewnętrznej dostępności subregionu*	-	-	+	-	-	-	-	-	-	-	0	0	-
4.	II.1.2. Łączenie lokalnych układów komunikacyjnych	-	-	+	-	-	-	-	-	-	-	0	0	-
5.	II.1.4. Remont i modernizacja nawierzchni oraz rozbudowa sieci dróg powiatowych i gminnych	-	-	+	-	-	-	-	-	-	-	0	0	-
6.	II.1.5. Zmniejszenie obciążenia układów drogowych w centrach miejscowości	0	0	+	0	0	0	0	0	0	+	0	+	+
	<b>II.2. Rozbudowa infrastruktury rowerowej i pieszo-rowerowej</b>													
7.	II.2.1. Rozwój sieci ścieżek rowerowych na terenie OIOF	-	0	+	-	0	0	+	0	0	+	0	0	0
8.	II.2.2. Rozbudowa i modernizacja ciągów pieszych	0	0	+	0	0	0	0	0	0	0	0	0	0
	<b>II.3. Rozwój systemów transportu zbiorowego</b>													
9.	II.3.2. Rozwój sieci połączeń z wykorzystaniem transportu zbiorowego służących poprawie mobilności mieszkańców i podniesieniu atrakcyjności oferty obszaru dla przyjezdnych	0	0	+	0	0	0	+	0	0	+	0	0	0
10.	II.3.3. Promocja wykorzystania systemów transportu zbiorowego przez mieszkańców i przyjezdnych	0	0	+	0	0	0	+	0	0	+	0	0	0
	<b>II.4. Tworzenie warunków do rozwoju budownictwa mieszkaniowego</b>													
11.	II.4.2. Uzbrajanie terenów przeznaczanych pod budownictwo mieszkaniowe	0	-	+	-	-	+	0	-	-	0	0	0	0
	<b>II.5. Rozbudowa systemu usług komunalnych</b>													
12.	II.5.1. Rozwój systemów aglomeracyjnych służących zapewnieniu dostępu do sieci kanalizacyjnych i wodociągowych	+	+	+	+	+	+	0	0	0	0	0	0	0

Lp.	Działania Strategii OIOF	Natura 2000 i obsz. chron.	Różnorodn. biologiczna	Ludzie	Fauna	Flora	Woda	Powietrze	Powierzchn. ziemi	Krajobraz	Klimat	Zasoby naturalne	Zabytki	Dobra materialne
13.	II.5.2. Rozwój systemów wod-kan na obszarach pozaaglomeracyjnych uwzględniający potrzeby zachowania standardów ekologicznych na obszarach szczególnej troski o środowisko	+	+	+	+	+	+	0	0	0	0	0	0	0
14.	II.5.3. Podnoszenie jakości systemu zbiórki i unieszkodliwiania odpadów komunalnych służące minimalizacji obciążeń dla środowiska naturalnego	+	+	+	+	+	+	+	+	+	0	+	0	0
15.	II.5.4. Podjęcie starań o zmaksymalizowanie dostępu mieszkańców do sieci gazowej, energetycznej, teleinformatycznej oraz ciepłowniczej	0	0	+	0	0	0	+	0	0	+	-	0	0
	<b>II.7. Podnoszenie jakości i dostępności infrastruktury sportowej i rekreacyjnej</b>													
16.	II.7.4. Rozbudowa i modernizacja obiektów sportowych na terenie OIOF	-	-	+	-	-	0	0	0	-	0	0	0	0
17.	II.7.6. Rozbudowa infrastruktury do uprawiania sportów zimowych oraz całorocznych	-	-	+	-	-	0	0	0	-	0	0	0	0
	<b>II.8. Rewitalizacja połączeń kanałowych i wykorzystanie zasobów wodnych subregionu</b>													
18.	II.8.1. Zabieganie o zapewnienie wysokiego standardu utrzymania istniejących i budowę nowych połączeń kanałowych w granicach OIOF*	-	-	+	-	-	-	0	0	0	0	0	0	0
19.	II.8.4. Rewitalizacja terenów przyrzecznych i przyjeziornych na cele turystyczne	-	-	+	-	-	-	0	0	0	0	0	0	0
	<b>II.9. Poprawa efektywności energetycznej</b>													
20.	II.9.1. Opracowanie i realizacja planów gospodarki niskoemisyjnej dla gmin obszaru funkcjonalnego	0	0	+	0	0	0	+	0	0	+	0	0	0
21.	II.9.2. Racjonalizacja energetyczna obiektów użyteczności publicznej	0	0	+	0	0	0	+	0	0	+	0	0	0
22.	II.9.3. Wspieranie działań służących poprawie standardów energetycznych w budynkach prywatnych	0	0	+	0	0	0	+	0	0	+	0	0	0
23.	II.9.4. Promocja wykorzystania bezpiecznych źródeł energii odnawialnej	-	-	+	-	-	0	+	0	0	+	+	0	0
	<b>II.11. Podnoszenie funkcjonalności obszarów zurbanizowanych</b>													
24.	II.11.1. Podnoszenie estetyki obiektów publicznych oraz dążenie do zapewnienia wysokiego poziomu estetyki przestrzeni publicznej	0	0	+	0	0	0	0	0	+	0	0	0	+
25.	II.11.3. Likwidacja występujących barier architektonicznych	0	0	+	0	0	0	0	0	0	0	0	0	0
26.	II.11.4. Tworzenie nowych i podnoszenie jakości istniejących parków, zieleńców i innych obiektów roślinnych dostępnych w przestrzeni publicznej	0	+	+	+	+	0	0	0	+	0	0	0	0
27.	II.11.6. Rewitalizacja terenów zdegradowanych	0	0	+	0	0	+	+	0	+	0	0	+	+
	<b>II.12. Ochrona obiektów zabytkowych</b>													
28.	II.12.1. Inwentaryzacja, zabezpieczenie i renowacja obiektów i obszarów zabytkowych na terenie miejscowości OIOF	0	0	+	0	0	0	0	0	0	0	0	+	+

Lp.	Działania Strategii OIOF	Natura 2000 i obsz. chron.	Różnorodn. biologiczna	Ludzie	Fauna	Flora	Woda	Powietrze	Powierzchn. ziemi	Krajobraz	Klimat	Zasoby naturalne	Zabytki	Dobra materialne
	<b>III. Wysoka jakość życia</b>													
	<b>III.8. Poprawa jakości i dostępności usług profilaktyki i ochrony zdrowia</b>													
29.	III.8.1. Wdrażanie we współpracy z partnerami społecznymi projektów profilaktyki zdrowotnej	o	o	+	o	o	o	o	o	o	o	o	o	o
	<b>III.11. Edukacja ekologiczna i ochrona środowiska</b>													
30.	III.11.1. Wspieranie działań na rzecz ochrony i zachowania cennych przyrodniczo obszarów i obiektów na terenie OIOF	+	+	+	+	+	+	o	+	+	+	+	o	o
31.	III.11.2. Przeciwdziałanie niewłaściwym postawom osób zanieczyszczających środowisko naturalne oraz wspieranie ograniczania niskiej emisji	o	o	+	o	o	o	+	+	+	+	o	o	o
32.	III.11.3. Prowadzenie działań mających na celu minimalizowanie oddziaływania akustycznego ciągów komunikacyjnych oraz innych źródeł hałasu	o	o	+	+	o	o	o	o	o	o	o	o	o

\* Działania i projekty, które podlegały strategicznej ocenie oddziaływania na środowisko dla dokumentów na poziomie wojewódzkim (Strategia Rozwoju Województwa Warmińsko-Mazurskiego, Plan Zagospodarowania Przestrzennego Województwa Warmińsko-Mazurskiego, RPO Województwa Warmińsko-Mazurskiego)

Źródło: Opracowanie własne

**Tab. 12. Charakterystyka potencjalnych oddziaływań negatywnych**

Nr i nazwa celu	Oddziaływania			Sposoby unikania i minimalizowania negatywnych oddziaływań. Uwagi dodatkowe.
	Bezpośrednie/ Pośrednie	Krótkoterminowe/ Średnioterminowe/ Długoterminowe	Stałe/Chwilowe	
I.1.1. Rozwój elementów infrastruktury regionu o kluczowym znaczeniu dla atrakcyjności gospodarczej	Możliwy pośredni wpływa na florę i faunę (fragmentacja siedlisk; utrudnienia w przemieszczaniu się zwierząt), a w konsekwencji na różnorodność biologiczną. Bezpośredni wpływ na rzeźbę powierzchni ziemi (nasypy, wkopy) a tym samym na krajobraz (pozytywny lub negatywny). Pośredni wpływ na rozwój osadnictwa (wzmocnienie barier ekologicznych).	Krótkoterminowe uciążliwości w fazie budowy, długoterminowe oddziaływanie zrealizowanego obiektu (hałas, możliwy wpływ ścieków drogowych na jakość wód –w razie braku skutecznego systemu kanalizacji).	Oddziaływanie o charakterze stałym, nieodwracalne.	Działania minimalizujące negatywne oddziaływania dotyczące budowy odcinków dróg S7, D15 i D16 na terenie OIOF wynikają z decyzji o środowiskowych uwarunkowaniach realizacji tych przedsięwzięć wydanych przez RDOŚ w Olsztynie
I.2.2. Zwiększanie atrakcyjności dostępnych terenów inwestycyjnych	Bezpośrednie – zajęcie terenu i jego przekształcenie w przypadku uzbrojenia terenu	Krótkoterminowe uciążliwości w fazie budowy, długoterminowe oddziaływanie zrealizowanego obiektu	Oddziaływanie o charakterze stałym, nieodwracalne (uszczerplenie powierzchni biologicznie czynnej, zmiana rzeźby, szybszy spływ wód opadowych i roztopowych, utrudniona infiltracja).	Lokalizacja terenów inwestycyjnych w oparciu o MPZP, wykluczenie z lokalizacji terenów o wysokich walorach przyrodniczych
II.1.1. Zapewnienie poparcia dla inwestycji drogowych i kolejowych służących poprawie zewnętrznej dostępności subregionu	Możliwy pośredni wpływa na florę i faunę (fragmentacja siedlisk; utrudnienia w przemieszczaniu się zwierząt), a w konsekwencji na różnorodność biologiczną. Bezpośredni wpływ na rzeźbę powierzchni ziemi (nasypy, wkopy) a tym samym na krajobraz (pozytywny lub negatywny). Pośredni wpływ na rozwój osadnictwa (wzmocnienie barier ekologicznych).	Krótkoterminowe uciążliwości w fazie budowy, długoterminowe oddziaływanie zrealizowanego obiektu (hałas, możliwy wpływ ścieków drogowych na jakość wód –w razie braku skutecznego systemu kanalizacji).	Oddziaływanie o charakterze stałym, nieodwracalne.	Działania minimalizujące negatywne oddziaływania dotyczące budowy odcinków dróg S7, D15 i D16 na terenie OIOF wynikają z decyzji o środowiskowych uwarunkowaniach realizacji tych przedsięwzięć wydanych przez RDOŚ w Olsztynie

Nr i nazwa celu	Oddziaływania			Sposoby unikania i minimalizowania negatywnych oddziaływań. Uwagi dodatkowe.
	Bezpośrednie/ Pośrednie	Krótkoterminowe/ Średnioterminowe/ Długoterminowe	Stałe/Chwilowe	
II.1.2. Łączenie lokalnych układów komunikacyjnych	Bezpośrednie oddziaływanie na krajobraz otoczenia drogi (raczej pozytywne).	Krótkoterminowe uciążliwości w fazie modernizacji. W długim terminie oddziaływanie hałasu, możliwy negatywny wpływ ścieków drogowych na jakość wód (w razie braku skutecznego systemu kanalizacji).	Oddziaływanie o charakterze stałym,	Modernizacja dróg nie wpłynie znacząco negatywnie na środowisko. Przy okazji prac modernizacyjnych może zostać usprawniony system zagospodarowania ścieków drogowych przez co zmniejszy się zagrożenie zanieczyszczenia gleb i wód.
II.1.4. Remont i modernizacja nawierzchni oraz rozbudowa sieci dróg powiatowych i gminnych	Bezpośrednie oddziaływanie na krajobraz otoczenia drogi (raczej pozytywne w wypadku modernizacji, pozytywne lub negatywne w kontekście budowy nowych obiektów). Pośredni wpływ na rozwój osadnictwa (wzmocnienie barier ekologicznych).	Krótkoterminowe uciążliwości w fazie budowy lub modernizacji, długoterminowe oddziaływanie zrealizowanego obiektu (hałas, możliwy wpływ ścieków drogowych na jakość wód - w razie braku skutecznego systemu kanalizacji).	Oddziaływanie o charakterze stałym, nieodwracalne (uszczerplenie powierzchni biologicznie czynnej, zmiana rzeźby, szybszy spływ wód opadowych i roztopowych, utrudniona infiltracja).	Ze społecznego punktu widzenia są to inwestycje bardzo pożądane. Prawdopodobnie będą one także stymulowały rozwój nowego osadnictwa. Ich wpływ na środowisko można ograniczyć tworząc towarzyszące im pasy zieleni, a także realizując system kanalizacji deszczowej.
II.4.2. Uzbrajanie terenów przeznaczonych pod budownictwo mieszkaniowe	Bezpośrednie – zajęcie terenu i jego przekształcenie	Oddziaływanie długoterminowe	Oddziaływanie stałe	Działanie nie wpłynie znacząco negatywnie na środowisko.
II.5.4. Podjęcie starań o zmaksymalizowanie dostępu mieszkańców do sieci gazowej, energetycznej, teleinformatycznej oraz ciepłowniczej	Pośrednie – rozwój infrastruktury prowadzi do zubożenia zasobów	Oddziaływanie długoterminowe	Oddziaływanie stałe	Działanie nie wpłynie znacząco negatywnie na środowisko obszaru OIOF
II.7.4. Rozbudowa i modernizacja obiektów sportowych na terenie OIOF	Bezpośrednie – zajęcie terenu i jego przekształcenie w przypadku rozbudowy obiektów	Oddziaływanie długoterminowe	Oddziaływanie stałe	Działanie nie wpłynie znacząco negatywnie na środowisko.
II.7.6. Rozbudowa infrastruktury do uprawiania sportów zimowych oraz całorocznych	Bezpośrednie – zajęcie terenu i jego przekształcenie	Oddziaływanie długoterminowe	Oddziaływanie stałe	Należy zwrócić uwagę na rozbudowę infrastruktury sportowej z wykorzystaniem potencjału krajobrazowego Wzgórz Dylewskich ze względu na znajdujący się tam obszar Natura 2000 „Ostoja Dylewskie Wzgórze” oraz rezerwat przyrody. Projektowane działania w zależności od ich skali powinny być uwzględnione w MPZP oraz przeprowadzona ocena oddziaływania na środowisko

Nr i nazwa celu	Oddziaływania			Sposoby unikania i minimalizowania negatywnych oddziaływań. Uwagi dodatkowe.
	Bezpośrednie/ Pośrednie	Krótkoterminowe/ Średnioterminowe/ Długoterminowe	Stałe/Chwilowe	
II.8.1. Zabieganie o zapewnienie wysokiego standardu utrzymania istniejących i budowę nowych połączeń kanałowych w granicach OIOF	Oddziaływanie bezpośrednie	Oddziaływanie krótkoterminowe	Negatywne oddziaływania wynikające z realizacji inwestycji związane będą wyłącznie z etapem prowadzenia prac budowlanych.	Według „Prognozy oddziaływania na środowisko dla MasterPlanu dla dorzecza Wisły” inwestycja nie będzie skutkować zniszczeniem cennych siedlisk i gatunków roślin lub zwierząt. W trakcie realizacji inwestycji przewidziane są następujące działania minimalizujące: – unikanie niszczenia i uszkodzenia roślinności, zwłaszcza ich podwodnych i podziemnych kłączy oraz korzeni, – przenośne place budowy powinny być rozmieszczone w bezpośredniej bliskości wykonywania robót.
II.8.4. Rewitalizacja terenów przyrzecznych i przyjeziornych na cele turystyczne	Potencjalnie pośrednie oddziaływanie na różnorodność biologiczną i krajobraz oraz florę i faunę w przypadku zajęcia nowych terenów przy ciekach i zbiornikach wodnych	Działania o charakterze długoterminowym, odwracalne	Oddziaływania stałe	Brak oddziaływań w przypadku przywrócenia poprzedniego sposobu użytkowania terenów lub zaniedbań związanych z ich utrzymaniem. Zajęcie nowych terenów przy ciekach i zbiornikach wodnych powinno być poprzedzone wcześniejszą inwentaryzacją przyrodniczą oraz wykluczać tereny, które są okresowo zalewane lub podmokłe.
II.9.4. Promocja wykorzystania bezpiecznych źródeł energii odnawialnej	Potencjalnie bezpośrednio na awifaunę i ludzi, pośrednie na stosunki wodne w przypadku urządzeń hydrotechnicznych	Działania o charakterze długoterminowym, odwracalne	Oddziaływania stałe	Negatywne oddziaływania mogą wystąpić w przypadku realizacji dużych obiektów, np. farm wiatrowych. Strategia zakłada promowanie działań w energetyce odnawialnej w oparciu o małe obiekty i mikroinstalacje, których wpływ na środowisko jest niewielki

Źródło: Opracowanie własne

## **VI. Informacje o możliwym oddziaływaniu na sieć obszarów Natura 2000 oraz transgranicznym oddziaływaniu na środowisko**

Skutki realizacji Strategii nie będą powodowały istotnego negatywnego transgranicznego oddziaływania na środowisko, o którym mowa w art.51 ust.2, pkt 1d) ustawy z dnia 3 października 2008 o udostępnianiu informacji o środowisku i jego ochronie, udziale społeczeństwa w ochronie środowiska oraz o ocenach oddziaływania na środowisko (Dz.U. z dnia 07.11.2008, nr 199, poz. 1227 z późniejszymi zmianami).



## VII. Propozycje dotyczące przewidywanych metod analizy skutków realizacji postanowień projektowanego dokumentu

W celu monitorowania skutków działań w ramach realizacji Strategii OIOF proponuje się wykorzystać zestaw wskaźników towarzyszący temu dokumentowi. Najistotniejsze z nich, odnoszące się do aspektów ochrony środowiska, wraz z uzupełnieniami, zestawiono w tab.13.

**Tab. 13. Proponowane wskaźniki monitorowania Strategii odnoszące się do sfery ekologicznej**

Lp.	Wskaźnik	Jednostka miary
1.	Długość wybudowanych ścieżek i dróg rowerowych	km
2.	Długość wybudowanych ciągów pieszych	km
3.	Odsetek ludności korzystającej z instalacji wodociągowej	%
4.	Odsetek ludności korzystającej z instalacji kanalizacyjnej	%
5.	Odsetek ludności korzystającej z instalacji gazowej	%
6.	Liczba wybudowanych przydomowych oczyszczalni ścieków	szt.
7.	Procent wytworzonych odpadów komunalnych deponowanych na składowisku	%
8.	Procent odzysku surowców wtórnych	%
9.	Odpady z gospodarstw domowych przypadające na 1 mieszkańca	kg
10.	Dziki wysypiska na 10 km <sup>2</sup> powierzchni ogółem	szt.
11.	Ilość wytworzonych i podlegających recyklingowi stałych odpadów na 1 mieszkańca	kg
12.	Liczba instalacji powstałych w budynkach użyteczności publicznej wykorzystujących odnawialne źródła energii	szt.
13.	Liczba prywatnych instalacji wykorzystujących odnawialne źródła energii	szt.
14.	Ilość zaoszczędzonej energii w wyniku realizacji inwestycji termomodernizacyjnych w budynkach użyteczności publicznej	GJ/rok, MWh/rok
15.	Liczba odnowionych terenów zielonych	szt.
16.	Liczba stworzonych nowych terenów zielonych	szt.
17.	Powierzchnia odnowionych terenów zielonych	ha
18.	Liczba zrealizowanych inwestycji na rzecz ograniczenia szkodliwego oddziaływania hałasu na człowieka i otoczenie	szt.
19.	Zużycie energii elektrycznej w gospodarstwach domowych na 1 mieszkańca	kWh
20.	Zużycie wody w gospodarstwach domowych na 1 mieszkańca	m <sup>3</sup>

Źródło: Opracowanie własne

## VIII. Podsumowanie i rekomendacje

1. Cele i kierunki działań Strategii OIOF związane z ochroną środowiska są zgodne z celami określonymi w politykach nadrzędnych, w szczególności na poziomie wojewódzkim i powiatowym. Chodzi głównie o Program Ochrony Środowiska Województwa Warmińsko-Mazurskiego oraz Plan Zagospodarowania Przestrzennego Województwa Warmińsko-Mazurskiego. Należy podkreślić, że Strategia dotyczy w szczególności problematyki społecznej i nie wskazuje konkretnych projektów inwestycyjnych do realizacji w perspektywie finansowej 2014 - 2020. Działania przewidziane w tym dokumencie odnoszą się przede wszystkim do wzmacniania kapitału społecznego OIOF. Trzeba podkreślić, że aspekt cywilizacyjny stanowi istotny element koncepcji zrównoważonego rozwoju. Wskazane w Strategii kierunki działań społeczno-gospodarczych powinny prowadzić do zaspokojenia potrzeb jednostek i grup ludzkich OIOF. W przeciwnym razie rozwój OIOF byłby niezrównoważony, nawet, jeśli zachowane zostałyby wysokie standardy ochrony środowiska.

2. W Strategii zaproponowano działania, które prowadzą do poprawy jakości środowiska oraz zmniejszaniu presji na środowisko. Należą do nich następujące przykładowe projekty:

- budowa i modernizacja sieci kanalizacyjnych i wodociągowych,
- wspieranie rozwoju przydomowych i zbiorowych oczyszczalni ścieków,
- wspieranie rozbudowy i modernizacji sieci gazowych, energetycznych, teleinformatycznych i ciepłowniczych,
- przygotowanie i wdrażanie planów gospodarki niskoemisyjnej w gminach,
- zwiększanie wykorzystania odnawialnych źródeł energii w budynkach użyteczności publicznej,
- rozwój i odnowa terenów zielonych,
- przygotowywanie i realizacja programów rewitalizacji.

Ponadto wskazano, że istotnym elementem realizacji celów Strategii będzie planowanie przestrzenne. Przewidziano opracowywanie koncepcji zagospodarowania przestrzennego OIOF, koncepcji wykorzystania Wzgórz Dylewskich oraz realizację wszelkich zadań inwestycyjnych zgodnie z miejscowymi dokumentami planistycznymi.

3. Działania, które mogą potencjalnie negatywnie oddziaływać na środowisko zawierają się w szczególności w ramach następujących działań:

- rozbudowa sieci dróg lokalnych, z uwzględnieniem połączeń pomiędzy gminami i miejscowościami obszaru funkcjonalnego,
- budowa miejsc parkingowych w miejscowościach OIOF,
- budowa nowych i przebudowa istniejących ścieżek i dróg rowerowych
- tworzenie i utrzymanie ciągów wodnych możliwych do wykorzystania dla celów komunikacyjnych (żeglownych, kajakowych).

Ze względu na charakter i skalę projektowanych projektów nie przewiduje się wystąpienia znaczących oddziaływań na środowisko, w tym sieć obszarów Natura 2000. Zadania z zakresu rozwoju infrastruktury turystycznej i rekreacyjnej powinny być zgodne z planami ochrony rezerwatów i parków krajobrazowych, planami zadań ochronnych obszarów Natura 2000, odpowiednimi dokumentami prawnymi, które dotyczą utworzenia poszczególnych form prawnej ochrony przyrody a także z wytycznymi Regionalnego Dyrektora Ochrony Środowiska. Projekty inwestycji mogących potencjalnie znacząco oddziaływać na środowisko, w zależności od decyzji RDOŚ, będą podlegały procedurze oceny oddziaływania na środowisko przed wydaniem decyzji zezwalających na ich realizację.

Należy zaznaczyć, że na obszarze OIOF dokumenty wojewódzkie przewidują realizację inwestycji mogących zawsze znacząco oddziaływać na środowisko (np. droga ekspresowa S-7). Projekty te zostały poddane ocenie w odpowiednich prognozach oddziaływania na środowisko oraz raportach o oddziaływaniu na środowisko. Strategia OIOF w sposób wtórny uwzględnia niektóre z tych projektów i nie proponuje realizacji żadnych nowych dużych inwestycji infrastrukturalnych. Dotyczy to także rewitalizacji Kanału Elbląskiego.

4. Proponuje się uwzględnienie w Strategii OIOF sieci obszarów chronionych, w tym rezerwatów przyrody, parków krajobrazowych, obszarów chronionego krajobrazu, obszarów sieci Natura 2000 oraz w miarę możliwości ich zrównoważone wykorzystanie, w szczególności w odniesieniu do działań z zakresu rozwoju turystyki i rekreacji.

5. Strategia OIOF zawiera przewagę działań, które zdecydowanie pozytywnie będą oddziaływały na sferę społeczną, gospodarczą, a także ekologiczną. Tylko nieliczne działania mogą wywierać wpływ negatywny. Trzeba jednak podkreślić, że nie przewiduje się wystąpienia oddziaływań znacząco negatywnych ani potęgowania istniejących zagrożeń.

6. Realizacja Strategii OIOF nie będzie skutkowała transgranicznymi oddziaływaniami na środowisko. Nie wystąpią również znaczące oddziaływania na system obszarów chronionych, w tym elementy sieci Natura 2000.

## **IX. Streszczenie Prognozy**

### **Podstawy prawne i zakres Prognozy**

Głównymi celami Prognozy jest stwierdzenie czy i jakie przeobrażenia w środowisku nastąpią wraz z przekształceniami terenu zgodnie z kierunkami określonymi w projekcie Zintegrowanej Strategii Rozwoju Społeczno-Gospodarczego Ostródzko-Iławskiego Obszaru Funkcjonalnego (dalej Strategia OIOF), a w szczególności:

- określenie stopnia spójności założeń i celów projektu Strategii z założeniami i wytycznymi polityki ekologicznej;
- ocena potencjalnych znaczących zagrożeń dla środowiska wynikających z realizacji postanowień zawartych w Strategii;
- wskazanie możliwości ograniczania potencjalnych znaczących oddziaływań na środowisko wynikających z realizacji ustaleń Strategii;
- przedstawienie rekomendacji dotyczących monitorowania wdrażania postanowień ujętych w Strategii.

Postępowanie w sprawie oceny oddziaływania na środowisko skutków realizacji planów i programów jest jednym z narzędzi realizacji zasady trwałego i zrównoważonego rozwoju.

Zakres Prognozy nawiązuje do wymagań ustawowych i został uzgodniony przez Regionalnego Dyrektora Ochrony Środowiska w Olsztynie (pismo znak: WSTE.411.26.2015.BW z dnia 21 lipca 2015 r.) oraz Warmińsko-Mazurskiego Państwowego Powiatowego Inspektora Sanitarnego (pismo znak: ZNS.9082.2.52.2015.KM z dnia 23 lipca 2015 r.) w kwestii ustalenia stopnia szczegółowości informacji zawartych w tej ekspertyzie. Zasięg terytorialny opracowania obejmuje przede wszystkim tereny objęte projektem Strategii.

### **Metody stosowane przy sporządzaniu prognozy**

Przy sporządzaniu prognozy posłużono się metodami indukcyjno-opisową oraz analogii środowiskowych. W analizie potencjalnych oddziaływań na środowisko wykorzystano podejście macierzowe. Na etapie sporządzania Prognozy nie były znane szczegóły dotyczące konkretnych przedsięwzięć, które będą realizowane w ramach Strategii. W Prognozie przeanalizowano więc zapisy projektu Strategii OIOF dotyczące propozycji celów strategicznych i przykładowych typów działań w kontekście zatwierdzonych strategii programowych z zakresu polityki ekologicznej na szczeblu regionalnym i lokalnym.

### **Charakterystyka projektowanego dokumentu**

4 listopada 2013 roku przedstawiciele Gminy Miejskiej Ostróda, Gminy Miejskiej Iława, Gminy Ostróda, Gminy Iława, Gminy Miłomłyn, Gminy Morąg, Powiatu Ostródzkiego oraz partnerów wspierających (organizacji pozarządowych) podpisali umowę partnerstwa w sprawie utworzenia Ostródzko-Iławskiego Obszaru Funkcjonalnego (OIOF).

Głównym celem przygotowania „Zintegrowanej Strategii Rozwoju Społeczno-Gospodarczego Ostródzko-Iławskiego Obszaru Funkcjonalnego” jest wskazanie możliwych kierunków rozwoju współpracy między jednostkami samorządu terytorialnego, tworzącymi obszar funkcjonalny, a także określenie najważniejszych z punktu widzenia OIOF przedsięwzięć planowanych do realizacji w bieżącym i kolejnych okresach programowania funduszy unijnych. Zasadnicza merytoryczna część dokumentu składa się z trzech modułów. Pierwszy zawiera skróconą analizę obszaru funkcjonalnego, drugi ma charakter strategiczny (określa cele strategiczne, misję i wizję obszaru w przyszłości),

natomiast trzeci służy monitorowaniu wdrażania zapisów opracowania i wskazuje sposób określania wpływu realizowanych w ramach Strategii zadań na sytuację społeczno-gospodarczą obszaru.

Projekt Strategii określa trzy obszary priorytetowe a w ich obrębie 34 cele strategiczne:

- 1) Konkurencyjna i nowoczesna gospodarka (11 celów strategicznych),
- 2) Bogata i różnorodna infrastruktura (12 celów strategicznych),
- 3) Wysoka jakość życia (11 celów strategicznych).

#### **Zgodność z dokumentami strategicznymi wyższego rzędu**

Strategia OIOF jest zgodna z kluczowymi dokumentami strategicznymi szczebla wojewódzkiego:

- 1) Strategią rozwoju społeczno-gospodarczego województwa warmińsko-mazurskiego do roku 2025,
- 2) Planem Zagospodarowania Przestrzennego Województwa Warmińsko – Mazurskiego,
- 3) Regionalnym Programem Operacyjnym Województwa Warmińsko-Mazurskiego na lata 2014-2020,
- 4) Programem Ochrony Środowiska Województwa Warmińsko-Mazurskiego na lata 2011-2014 z uwzględnieniem perspektywy na lata 2015-2018.

Zagadnienia ochrony środowiska Strategii OIOF zawarto przede wszystkim w celu strategicznym III.11 „Edukacja ekologiczna i ochrona środowiska”. Ponadto, ściśle z ochroną środowiska powiązane są następujące działania z obszaru priorytetowego II “Bogata i różnorodna infrastruktura”: II.5. Rozbudowa systemu usług komunalnych, II.9. Poprawa efektywności energetycznej, II.11. Podnoszenie funkcjonalności obszarów zurbanizowanych.

#### **Przewidywane znaczące oddziaływania na środowisko**

Analizie potencjalnego oddziaływania na środowisko poddano działania zidentyfikowane jako przewidywane cele inwestycyjne. Skoncentrowano się przede wszystkim na wyłonieniu oddziaływań o charakterze negatywnym. Założono, że działania nieinwestycyjne nie będą wpływały znacząco negatywnie na środowisko. Należy zaznaczyć, że szereg działań dotyczących infrastruktury liniowej na obszarze OIOF (np. drogi ekspresowe i wojewódzkie, linie kolejowe, linie elektroenergetyczne wysokich napięć, gazociągi) wskazanych w Strategii wynika z dokumentów strategicznych wyższego rzędu na poziomie krajowym i wojewódzkim. Projekty te poddane zostały procedurze strategicznej oceny oddziaływania na środowisko, która towarzyszyła przyjęciu dokumentów strategicznych.

W niniejszej Prognozie uznano, że realizacja projektów ujętych w wojewódzkich dokumentach strategicznych nie spowoduje znaczących negatywnych oddziaływań na środowisko, w tym sieć obszarów Natura 2000. Istnieje bardzo małe prawdopodobieństwo wystąpienia oddziaływań o charakterze skumulowanym. Wynika to z charakteru i skali działań inwestycyjnych przewidzianych w Strategii OIOF. Wszystkie potencjalne negatywne oddziaływania będą miały lokalny zasięg. Nie przewiduje się wystąpienia potencjalnych oddziaływań o charakterze regionalnym lub globalnym.

#### **Podsumowanie i rekomendacje**

1. Cele i kierunki działań Strategii OIOF związane z ochroną środowiska są zgodne z celami określonymi w politykach nadrzędnych, w szczególności na poziomie wojewódzkim i powiatowym. Chodzi głównie o Program Ochrony Środowiska Województwa Warmińsko-Mazurskiego oraz Plan Zagospodarowania Przestrzennego Województwa Warmińsko-Mazurskiego. Należy podkreślić, że Strategia dotyczy w szczególności problematyki społecznej i nie wskazuje konkretnych projektów inwestycyjnych do realizacji w perspektywie finansowej 2014 - 2020. Działania przewidziane w tym dokumencie odnoszą się przede wszystkim do wzmacniania kapitału społecznego OIOF. Trzeba

podkreślić, że aspekt cywilizacyjny stanowi istotny element koncepcji zrównoważonego rozwoju. Wskazane w Strategii kierunki działań społeczno-gospodarczych powinny prowadzić do zaspokojenia potrzeb jednostek i grup ludzkich OIOF. W przeciwnym razie rozwój OIOF byłby niezrównoważony, nawet, jeśli zachowane zostałyby wysokie standardy ochrony środowiska.

2. W Strategii zaproponowano działania, które prowadzą do poprawy jakości środowiska oraz zmniejszaniu presji na środowisko. Należą do nich następujące przykładowe projekty:

- budowa i modernizacja sieci kanalizacyjnych i wodociągowych,
- wspieranie rozwoju przydomowych i zbiorowych oczyszczalni ścieków,
- wspieranie rozbudowy i modernizacji sieci gazowych, energetycznych, teleinformatycznych i ciepłowniczych,
- przygotowanie i wdrażanie planów gospodarki niskoemisyjnej w gminach,
- zwiększanie wykorzystania odnawialnych źródeł energii w budynkach użyteczności publicznej,
- rozwój i odnowa terenów zielonych,
- przygotowywanie i realizacja programów rewitalizacji.

Ponadto wskazano, że istotnym elementem realizacji celów Strategii będzie planowanie przestrzenne. Przewidziano opracowywanie koncepcji zagospodarowania przestrzennego OIOF, koncepcji wykorzystania Wzgórz Dylewskich oraz realizację wszelkich zadań inwestycyjnych zgodnie z miejscowymi dokumentami planistycznymi.

3. Działania, które mogą potencjalnie negatywnie oddziaływać na środowisko zawierają się w szczególności w ramach następujących działań:

- rozbudowa sieci dróg lokalnych, z uwzględnieniem połączeń pomiędzy gminami i miejscowościami obszaru funkcjonalnego,
- budowa miejsc parkingowych w miejscowościach OIOF,
- budowa nowych i przebudowa istniejących ścieżek i dróg rowerowych
- tworzenie i utrzymanie ciągów wodnych możliwych do wykorzystania dla celów komunikacyjnych (żeglownych, kajakowych).

Ze względu na charakter i skalę projektowanych projektów nie przewiduje się wystąpienia znaczących oddziaływań na środowisko, w tym sieć obszarów Natura 2000. Zadania z zakresu rozwoju infrastruktury turystycznej i rekreacyjnej powinny być zgodne z planami ochrony rezerwatów i parków krajobrazowych, planami zadań ochronnych obszarów Natura 2000, odpowiednimi dokumentami prawnymi, które dotyczą utworzenia poszczególnych form prawnej ochrony przyrody a także z wytycznymi Regionalnego Dyrektora Ochrony Środowiska. Projekty inwestycji mogących potencjalnie znacząco oddziaływać na środowisko, w zależności od decyzji RDOŚ, będą podlegały procedurze oceny oddziaływania na środowisko przed wydaniem decyzji zezwalających na ich realizację.

Należy zaznaczyć, że na obszarze OIOF dokumenty wojewódzkie przewidują realizację inwestycji mogących zawsze znacząco oddziaływać na środowisko (np. droga ekspresowa S-7). Projekty te zostały poddane ocenie w odpowiednich prognozach oddziaływania na środowisko oraz raportach o oddziaływaniu na środowisko. Strategia OIOF w sposób wtórny uwzględnia niektóre z tych projektów i nie proponuje realizacji żadnych nowych dużych inwestycji infrastrukturalnych. Dotyczy to także rewitalizacji Kanału Elbląskiego.

4. Proponuje się uwzględnienie w Strategii OIOF sieci obszarów chronionych, w tym rezerwatów przyrody, parków krajobrazowych, obszarów chronionego krajobrazu, obszarów sieci Natura 2000

oraz w miarę możliwości ich zrównoważone wykorzystanie, w szczególności w odniesieniu do działań z zakresu rozwoju turystyki i rekreacji.

5. Strategia OIOF zawiera przewagę działań, które zdecydowanie pozytywnie będą oddziaływały na sferę społeczną, gospodarczą, a także ekologiczną. Tylko nieliczne działania mogą wywierać wpływ negatywny. Trzeba jednak podkreślić, że nie przewiduje się wystąpienia oddziaływań znacząco negatywnych ani potęgowania istniejących zagrożeń.

6. Realizacja Strategii OIOF nie będzie skutkowała transgranicznymi oddziaływaniami na środowisko. Nie wystąpią również znaczące oddziaływania na system obszarów chronionych, w tym elementy sieci Natura 2000.

### **Źródła informacji wykorzystanych w Prognozie**

#### LITERATURA:

1. Aktualizacja Programu Ochrony Środowiska Miasta Iławy na lata 2010 – 2013 z uwzględnieniem perspektywy na lata 2014 – 2017.
2. Kondracki J., 1978, Geografia fizyczna Polski, PWN Warszawa,
3. Plan Zagospodarowania Przestrzennego Województwa Warmińsko – Mazurskiego; Uchwała Nr VII/164/15 Sejmiku Województwa Warmińsko-Mazurskiego z dnia 27 maja 2015 roku.
4. Prognoza oddziaływania na środowisko dla projektu Strategii Rozwoju Społeczno-Gospodarczego Województwa Warmińsko - Mazurskiego do roku 2025. Warszawa, maj 2013.
5. Prognoza oddziaływania na środowisko Regionalnego Programu Operacyjnego Województwa Warmińsko-Mazurskiego na lata 2014-2020. Warszawa, marzec 2014.
6. Program Ochrony Środowiska dla Gminy Ostróda na lata 2012 – 2015 z perspektywą do roku 2019.
7. Program Ochrony Środowiska dla Powiatu Iławskiego na lata 2013 – 2016 z perspektywą do roku 2020.
8. Program ochrony środowiska Gminy Iława na lata 2011 - 2014 z perspektywą na lata 2015 – 2018.
9. Program ochrony środowiska Gminy Morąg na lata 2004 - 2007 z uwzględnieniem perspektywy na lata 2008-2011
10. Program ochrony środowiska Miasta i Gminy Miłomłyn na lata 2012 - 2016 z perspektywą do roku 2018.
11. Program Ochrony Środowiska Województwa Warmińsko-Mazurskiego na lata 2011 - 2014 z uwzględnieniem perspektywy na lata 2015 - 2018; Olsztyn 2012.
12. Program ochrony powietrza dla strefy warmińsko-mazurskiej ze względu na przekroczenie poziomu dopuszczalnego dla pyłu PM10 i poziomu docelowego benzo(a)pirenu zawartego w pyłe PM10 wraz z Planem działań krótkoterminowych ze względu na ryzyko wystąpienia przekroczenia poziomu dopuszczalnego dla pyłu zawieszzonego PM10
13. Projekt Prognozy oddziaływania na środowisko Planu Zagospodarowania Przestrzennego Województwa Warmińsko – Mazurskiego. Warmińsko-Mazurskie Biuro Planowania Przestrzennego, Olsztyn, wrzesień 2014.
14. Raport o stanie środowiska województwa warmińsko-mazurskiego w 2013 roku. WIOŚ w Olsztynie, 2014.
15. Regionalny Program Operacyjny Województwa Warmińsko-Mazurskiego na lata 2014-2020.

16. Strategia Rozwoju Społeczno-Gospodarczego Województwa Warmińsko - Mazurskiego do roku 2025.

STRONY INTERNETOWE:

17. [http://bip.warmia.mazury.pl/urzed\\_marszalkowski/320/Dokumenty\\_strategiczne\\_akty\\_praw\\_a\\_miejscowego/](http://bip.warmia.mazury.pl/urzed_marszalkowski/320/Dokumenty_strategiczne_akty_praw_a_miejscowego/)
18. <http://www.wios.olsztyn.pl/>
19. <http://www.powiat.ostroda.pl/>
20. <http://www.powiat-ilawski.pl/>
21. <http://www.ilawa.pl/kategoriestrefagospodarcza/ostrodzko-ilawski-obszar-funkcjonalny-2/>
22. <http://www.wmbpp.olsztyn.pl/>
23. <http://geoserwis.gdos.gov.pl/mapy/>
24. <http://olsztyn.rdos.gov.pl/ochrona-przyrody>