



# URZĘDNIICY WYBORCZY

Czerwiec 2018 r.

---

## **Szkolenie dotyczące organizacji pracy oraz podstawowych zagadnień prawa wyborczego**

Opracowanie:

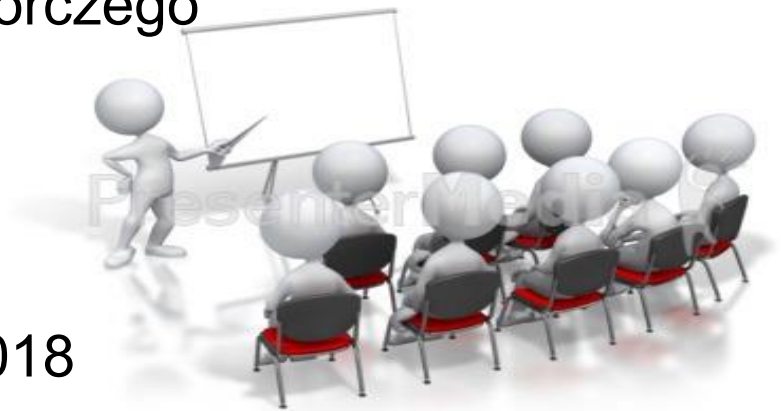
© Krajowe Biuro Wyborcze

# PROGRAM SZKOLENIA



2

- Powitanie uczestników
- Wręczenie aktów powołania
- Omówienie materiałów szkoleniowych
- Omówienie struktury organów wyborczych i administracji wyborczej
- Przedstawienie instytucji Korpusu Urzędników Wyborczych
  - Wymagania
  - Zakazy dotyczące urzędnika wyborczego
  - Zakres obowiązków
  - Samokształcenie
  - Wynagrodzenie
  - Czas pracy
- Terminarz - wybory samorządowe 2018
- Informacja o Delegaturze
- Konta pocztowe dla Urzędników Wyborczych – ustawienia
- Termin i tematyka kolejnego spotkania
- Zakończenie





- **Kodeks wyborczy;**
  
- **Uchwała Państwowej Komisji Wyborczej z dnia 19 lutego 2018 r. (ujednolicona)** w sprawie określenia liczby, trybu i warunków powoływania urzędników wyborczych;
  
- **Uchwała Państwowej Komisji Wyborczej z dnia 12 marca 2018 r. (ujednolicona)** w sprawie określenia szczegółowego zakresu zadań urzędników wyborczych, sposobu ich realizacji oraz zasad wynagradzania za ich realizację, a także zasad zwolnienia od pracy zawodowej na czas wykonywania obowiązków urzędnika wyborczego w wyborach organów jednostek samorządu terytorialnego;



- ❑ **Formularz oświadczenia** dla celów podatkowych, który po wypełnieniu należy przekazać do delegatury Krajowego Biura Wyborczego;
- ❑ **Instrukcja założenia konta pocztowego;**
- ❑ **Koperta z loginem i hasłem do poczty elektronicznej;**
- ❑ **Krajowe Biuro Wyborcze Delegatura w Elblągu - informacje teleadresowe;**
- ❑ **Oświadczenie o wyrażeniu zgody na przetwarzanie danych osobowych**



## PODSTAWA PRAWNA



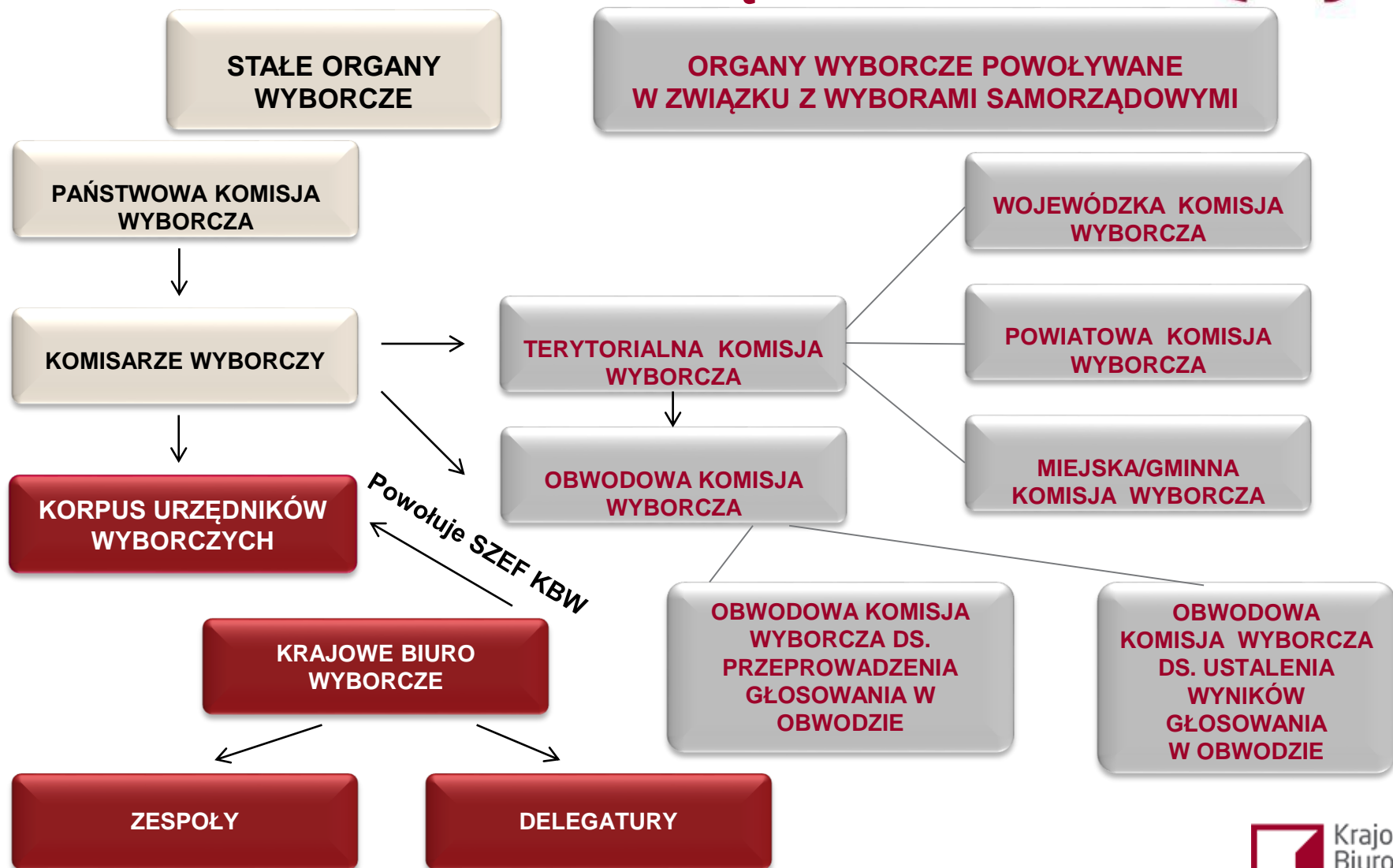
5



- **USTAWA z dnia 5 stycznia 2011 r.  
Kodeks wyborczy**  
(Dz. U. z 2018 r. poz. 754)
- **UCHWAŁA PAŃSTWOWEJ KOMISJI WYBORCZEJ z dnia 19 lutego 2018 r. w sprawie określenia liczby, trybu i warunków powoływania urzędników wyborczych (ze zmianami)**
- **UCHWAŁA PAŃSTWOWEJ KOMISJI WYBORCZEJ z dnia 12 marca 2018 r. w sprawie określenia szczegółowego zakresu zadań urzędników wyborczych, sposobu ich realizacji oraz zasad wynagradzania za ich realizację, a także zasad zwolnienia od pracy zawodowej na czas wykonywania obowiązków urzędnika wyborczego w wyborach organów jednostek samorządu terytorialnego (ze zmianami)**
- **INNE AKTY PRAWNE, które będą ukazywały się zgodnie z przepisami Kodeksu wyborczego**

# STRUKTURA ORGANÓW WYBORCZYCH I ADMINISTRACJI WYBORCZEJ - WYBORY SAMORZĄDOWE -

6





**Państwowa Komisja Wyborcza jest stałym najwyższym organem wyborczym właściwym w sprawach przeprowadzania wyborów i referendów.**

## **SKŁAD 9 OSOBOWY:**

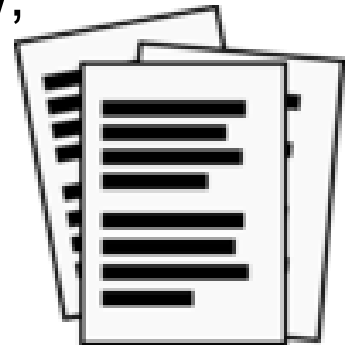
- 1) **3** sędziów Trybunału Konstytucyjnego;
- 2) **3** sędziów Sądu Najwyższego;
- 3) **3** sędziów Naczelnego Sądu Administracyjnego.





## Państwowa Komisja Wyborcza m.in.:

- 1) sprawuje nadzór nad przestrzeganiem prawa wyborczego;
- 2) ustala regulaminy terytorialnych i obwodowych komisji wyborczych, określając w nich w szczególności zasady i tryb pracy, sposób wykonywania zadań;
- 3) ustala i ogłasza wyniki głosowania i wyniki wyborów;
- 4) wydaje wytyczne wiążące organy wyborcze oraz **urzędników wyborczych.**





## KOMISARZE WYBORCZY

9

**Komisarz wyborczy jest pełnomocnikiem Państwowej Komisji Wyborczej wyznaczonym na obszar stanowiący województwo lub część jednego województwa.**

Państwowa Komisja Wyborcza określa właściwość terytorialną i rzeczową komisarzy wyborczych oraz ich siedzibę.

**(Uchwała Państwowej Komisji Wyborczej z dnia 5 lutego 2018 r. w sprawie określenia właściwości terytorialnej i rzeczowej komisarzy wyborczych oraz ich siedzib, a także trybu pracy komisarzy wyborczych)**



Komisarzy wyborczych w liczbie **100** powołuje na **okres 5 lat** Państwowa Komisja Wyborcza na wniosek Ministra Spraw Wewnętrznych i Administracji, spośród osób mających wykształcenie wyższe prawnicze.

## KOMISARZE WYBORCZY cd...



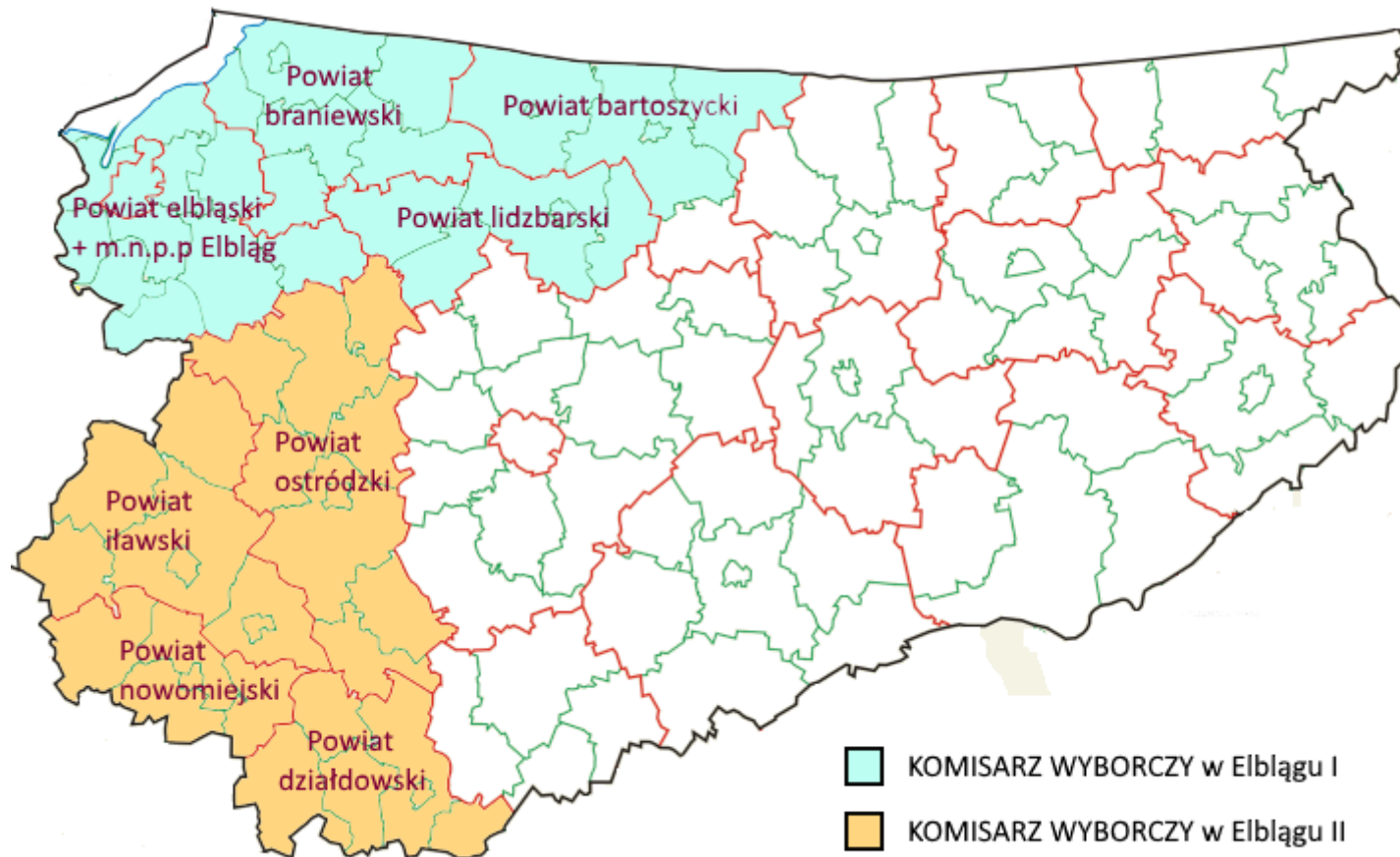
10

**16** komisarzy wyborczych z miast wojewódzkich wykonuje również czynności o charakterze ogólnowojevodzkim.

Komisarz wyborczy, jako **zwierzchnik urzędników wyborczych**, nadzoruje terminowość i prawidłowość wykonywania przez nich zadań wyborczych oraz w miarę potrzeby udziela im wyjaśnień.

Komisarz wyborczy informuje Szefa KBW o niewykonywaniu lub nienależytym wykonywaniu zadań przez urzędnika wyborczego (§ 11 ww. uchwały).

# KOMISARZE WYBORCZY W ELBLĄGU



# ZASIĘG TERYTORIALNY KOMISARZY WYBORCZYCH



12

## Właściwość terytorialna:

Gmina	Powiat	Delegatura
m. Bartoszyce	bartoszycki	DEL1
m. Górowo Iławeckie	bartoszycki	DEL1
gm. Bartoszyce	bartoszycki	DEL1
gm. Bisztynek	bartoszycki	DEL1
gm. Górowo Iławeckie	bartoszycki	DEL1
gm. Sępól	bartoszycki	DEL1
m. Braniewo	braniewski	DEL1
gm. Braniewo	braniewski	DEL1
gm. Frombork	braniewski	DEL1
gm. Lelkowo	braniewski	DEL1
gm. Pieniężno	braniewski	DEL1
gm. Płoskinia	braniewski	DEL1
gm. Wilczęta	braniewski	DEL1
gm. Elbląg	elbląski	DEL1
gm. Godkowo	elbląski	DEL1
gm. Gronowo Elbląskie	elbląski	DEL1
gm. Markusy	elbląski	DEL1
gm. Milejewo	elbląski	DEL1
gm. Młynary	elbląski	DEL1
gm. Pasłęk	elbląski	DEL1
gm. Rychliki	elbląski	DEL1
gm. Tolkmicko	elbląski	DEL1
m. Lidzbark Warmiński	lidzbarski	DEL1
gm. Kiwity	lidzbarski	DEL1
gm. Lidzbark Warmiński	lidzbarski	DEL1
gm. Lubomino	lidzbarski	DEL1
gm. Orneta	lidzbarski	DEL1
m. Elbląg	Elbląg	DEL1

## Komisarz Wyborczy w Elblągu I

**Piotr Waclaw  
Żywicki**

**Komisarz pełni dyżur  
we wtorki  
godz. 13.00 - 15.00  
pok. nr 126 a**

[elb-piotr.zywicki@kbw.gov.pl](mailto:elb-piotr.zywicki@kbw.gov.pl)

**Tel. 55 233 63 92  
Fax. 55 233 32 02**

# ZASIĘG TERYTORIALNY KOMISARZY WYBORCZYCH



13

## Właściwość terytorialna:

Gmina	Powiat	Delegatura
m. Działdowo	działdowski	DEL2
gm. Działdowo	działdowski	DEL2
gm. Iłowo-Osada	działdowski	DEL2
gm. Lidzbark	działdowski	DEL2
gm. Płońnica	działdowski	DEL2
gm. Rybno	działdowski	DEL2
m. Iława	iławski	DEL2
m. Lubawa	iławski	DEL2
gm. Iława	iławski	DEL2
gm. Kisielice	iławski	DEL2
gm. Lubawa	iławski	DEL2
gm. Susz	iławski	DEL2
gm. Zalewo	iławski	DEL2
m. Nowe Miasto Lubawskie	nowomiejski	DEL2
gm. Biskupiec	nowomiejski	DEL2
gm. Grodziczno	nowomiejski	DEL2
gm. Kurzętnik	nowomiejski	DEL2
gm. Nowe Miasto Lubawskie	nowomiejski	DEL2
m. Ostróda	ostródzki	DEL2
gm. Dąbrówno	ostródzki	DEL2
gm. Grunwald	ostródzki	DEL2
gm. Łukta	ostródzki	DEL2
gm. Małdyty	ostródzki	DEL2
gm. Miłakowo	ostródzki	DEL2
gm. Miłomłyn	ostródzki	DEL2
gm. Morąg	ostródzki	DEL2
gm. Ostróda	ostródzki	DEL2

**Komisarz Wyborczy  
w Elblągu II**

**Arkadiusz Zaczek**

**Komisarz pełni dyżur  
we czwartki  
godz. 10.00 - 12.00  
pok. nr 126 a**

[elb-arkadiusz.zaczek@kbw.gov.pl](mailto:elb-arkadiusz.zaczek@kbw.gov.pl)

**Tel. 55 233 63 92  
Fax. 55 233 32 02**

## TERYTORYALNE KOMISJE WYBORCZE (TKW)



14

- **Terytorialne Komisje Wyborcze (TKW)** powołuje komisarz wyborczy spośród wyborców, którzy są obywatelami RP i mają ukończone 21 lat (posiadają bierne prawo wyborcze do Sejmu);
- ✓ **Gminne/Miejskie Komisje Wyborcze** przeprowadzają wybory do rad gmin/miast oraz wybory wójtów (burmistrzów, prezydentów miast);
- ✓ **Powiatowe Komisje Wyborcze** przeprowadzają wybory do rad powiatów i ustalają zbiorcze wyniki głosowania do sejmików województw w części dotyczącej danego powiatu - to zadanie wykonuje również Miejska Komisja Wyborcza w mieście na prawach powiatu (**m.n.p.p.**);
- ✓ **Wojewódzka Komisja Wyborcza** przeprowadza wybory do sejmiku województwa;



Każda z tych komisji wyborczych przekazuje swoje wyniki głosowania i wyniki wyborów do właściwego komisarza wyborczego, a komisarz wyborczy o zasięgu ogólnowojewódzkim wydaje Obwieszczenie o wynikach wyborów do rad gmin, rad powiatów i sejmiku województwa oraz wyniki wyborów wójtów (burmistrzów, prezydentów miast) i ogłasza je w Dzienniku Urzędowym danego województwa.

# OBWODOWE KOMISJE WYBORCZE (okw)

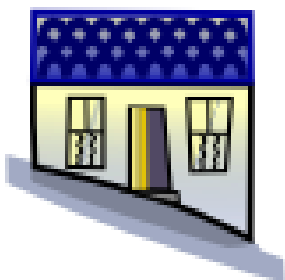


16

- ❖ **Obwodową Komisję Wyborczą** powołuje się w stałych i odrębnych obwodach głosowania:

## OBWODY GŁOSOWANIA

### STAŁE OBWODY GŁOSOWANIA



### ODRĘBNE OBWODY GŁOSOWANIA

- Zakłady lecznicze
- Domy pomocy społecznej
- Zakłady karne, areszty śledcze
- Oddziały zewnętrzne zakładu i aresztu



# OBWODOWE KOMISJE WYBORCZE - ZADANIA



17

❖ Zgodnie z kodeksem wyborczym (art. 181 a) w **każdym obwodzie** powołuje się:

- **Obwodową komisję wyborczą ds. przeprowadzenia głosowania w obwodzie - ZADANIA;**

- 1) przeprowadzenie głosowania w obwodzie;
- 2) czuwanie w dniu wyborów nad przestrzeganiem prawa wyborczego w miejscu i czasie głosowania.

i

- **Obwodową komisję wyborczą ds. ustalenia wyników głosowania w obwodzie - ZADANIA;**

- 1) ustalenie wyników głosowania w obwodzie i podanie ich do publicznej wiadomości;
- 2) przesłanie wyników głosowania do właściwej terytorialnej komisji wyborczej.

## OBWODOWE KOMISJE WYBORCZE (okw) cd...

18

- ❖ Obwodową komisję wyborczą powołuje komisarz wyborczy spośród wyborców (ukończone 18 lat), którzy stale zamieszkują na obszarze województwa.
- ❖ Obwodowe komisje wyborcze wykonują swoje czynności w obecności co najmniej **2/3** składu komisji.
- ❖ Po sporządzeniu protokołu głosowania w obwodzie dane wpisane do protokołu będą następnie wprowadzone do systemu informatycznego. Kopia protokołu będzie wywieszana niezwłocznie po jego sporządzeniu w lokalu wyborczym tak, aby wyborcy mogli zapoznać się z wynikami.
- ❖ Obwodowa komisja wyborcza ds. ustalania wyników głosowania w obwodzie dostarcza protokół wyników głosowania do właściwej TKW (miejskiej, gminnej, powiatowej)



# URZĘDNIK WYBORCZY



19



*w oparciu o przepisy  
znowelizowanego Kodeksu wyborczego*

## WYMAGANIA USTAWOWE



20



- Urzędnikiem wyborczym dla obszaru danej gminy może zostać wyłącznie pracownik urzędów obsługujących: organy administracji rządowej, samorządowej lub jednostek im podległych lub przez nie nadzorowanych **(art. 191c § 1 Kodeksu wyborczego)**.
- Urzędnik wyborczy musi posiadać wykształcenie wyższe **(art. 191c § 1 Kodeksu wyborczego)**.
- Urzędnika wyborczego powołuje Szef KBW **na okres 6 letni**.

# ZAKAZY DOTYCZĄCE URZĘDNIKA WYBORCZEGO



21

## Urzędnik wyborczy nie może:

- być kandydatem w wyborach w okręgu, w skład którego wchodzi gmina właściwa dla jego obszaru działania, pełnomocnikiem wyborczym, pełnomocnikiem finansowym, komisarzem wyborczym, mężem zaufania lub członkiem komisji wyborczej;
- być zatrudniony w gminie, w której wykonuje swoją funkcję;
- być ujęty w rejestrze wyborców objętym zakazem działania tego urzędnika, przy czym zakaz ten nie dotyczy miast na prawach powiatu;



## **ZAKAZY DOTYCZĄCE URZĘDNIKA WYBORCZEGO cd...**



22

- należeć do partii politycznych lub prowadzić działalności publicznej niedającej się pogodzić z pełnioną funkcją;
- być skazany prawomocnym wyrokiem sądu za przestępstwo umyślne ścigane z oskarżenia publicznego lub umyślne przestępstwo skarbowe.

Urządник wyborczy może być odwołany przed upływem kadencji w przypadku niewykonywania lub nienależytego wykonywania obowiązków.

**Obowiązek zatrudnienia w wymienionych w ustawie instytucjach musi być spełniony na dzień powołania na funkcję urzędnika wyborczego.**

# DO OBOWIĄZKÓW URZĘDNIKA WYBORCZEGO NALEŻY



23

- Współdziałanie w wykonywaniu zadań z PKW, komisarzem wyborczym, dyrektorem delegatury, TKW i okw, organami gminy, w której zostali powołani do pełnienia funkcji.
- Wykonywanie czynności wynikających z uchwał PKW lub zleconych przez PKW i komisarza wyborczego.
- Obowiązek doskonalenia zawodowego poprzez uczestnictwo w szkoleniach dotyczących organizacji wyborów oraz prawa wyborczego, organizowanych przez komisarza wyborczego.



**Szczegóły na następnych szkoleniach.**

## **DO OBOWIĄZKÓW URZĘDNIKA WYBORCZEGO NALEŻY cd...**



24

- Pełnienie dyżurów w okresie przed wyborami, w przeddzień głosowania i w dniu głosowania, w terminach uzgodnionych z komisarzem wyborczym oraz poinformowanie o nich wójta, a także TKW i okw.
- Urzędnicy wyborczy wykonują swoje zadania od dnia ogłoszenia wyborów do dnia rozstrzygnięcia protestów wyborczych oraz w innych sytuacjach gdy jest to konieczne.



# SAMOKSZTAŁCENIE



25



Na urzędniku wyborczym spoczywa obowiązek doskonalenia zawodowego nie tylko poprzez uczestnictwo w szkoleniach organizowanych przez komisarza wyborczego, lecz także poprzez samokształcenie.

Na konta poczty e-mail urzędników wyborczych wysyłane będą wyjaśnienia, wytyczne i uchwały Państwowej Komisji Wyborczej.

Urzędnicy wyborczy zobowiązani są do zaznajomienia się z ich treścią. Podkreślić należy, że zgodnie z art. 161 § 1 Kodeksu wyborczego, wytyczne Państwowej Komisji Wyborczej są wiążące dla urzędników wyborczych.

**Za udział w szkoleniach oraz za czas poświęcony samokształceniu, przewidziane jest wynagrodzenie pieniężne, które zostanie wypłacone po odbyciu szkoleń.**

## WYNAGRODZENIE URZĘDNIKA



26

- Urzędnikowi wyborczemu za realizację ustawowych zadań przysługuje wynagrodzenie proporcjonalne do czasu ich realizacji, przy założeniu że wysokość wynagrodzenia za miesiąc pracy **ustalana jest na podstawie kwoty bazowej przyjmowanej do ustalenia wynagrodzenia osób zajmujących kierownicze stanowiska państwowe z zastosowaniem mnożnika 2,5.**
- Kwota bazowa do ustalenia wynagrodzenia osób zajmujących kierownicze stanowiska państwowe wynosi 1789,42 zł. W takim przypadku wysokość wynagrodzenia za miesiąc pracy urzędnika wyborczego wynosić będzie 4473,55 zł, jednakże wyłącznie przy założeniu, że będzie on wykonywał swoje zadania w pełnym miesięcznym wymiarze czasu.



- Za wykonywanie zadań przed **dniem ogłoszenia aktu o zarządzeniu właściwych wyborów**, urzędnikowi wyborczemu przysługuje wynagrodzenie w wysokości ustalonej przez komisarza wyborczego, z zastrzeżeniem, że kwota wynagrodzenia nie może być większa niż 4473,55 zł za miesiąc pracy.
- Zgodnie ze stanowiskiem Ministerstwa Rodziny, Pracy i Polityki Społecznej od wynagrodzenia urzędnika wyborczego nie będą potrącane składki na ubezpieczenia społeczne, a tylko zaliczka na podatek dochodowy, podobnie jak przy umowach cywilnoprawnych.

## WYNAGRODZENIE URZĘDNIKA cd...



28

- Wynagrodzenie przysługuje urzędnikowi wyborczemu za dzień, w którym wykonywał swoje zadania, w wysokości 1/20 kwoty ustalonej zgodnie z art. 191e § 3 Kodeksu wyborczego, z zastrzeżeniem, że kwota wynagrodzenia nie może być większa niż 4473,55 za miesiąc pracy.
- Ze względu na zakres prac ustawowo określonych dla urzędnika wyborczego, które należy wykonywać od 30 dnia przed dniem wyborów do dnia przyjęcia depozytu od właściwych komisji wyborczych, urzędnikowi w tym okresie przysługuje wynagrodzenie w kwocie 4473,55 zł za miesiąc pracy.
- Określenie – „Dzień Pracy” nie jest tożsame z ośmiogodzinnym dniem pracy.

## WYNAGRODZENIE URZĘDNIKA cd...



29

- W uzasadnionych przypadkach, ze względu na zakres wykonywanego zadania, komisarz wyborczy może podjąć decyzję o zwiększeniu lub zmniejszeniu kwoty wynagrodzenia ustalonej proporcjonalnie kwoty, z założeniem, że kwota wynagrodzenia nie może być większa niż 4473,55 zł miesięcznie.
- Urzędnik wyborczy sporządza **zestawienie** wykonanych czynności i okresów ich wykonywania. Zestawienie sporządzane jest w dwóch egzemplarzach, z których jeden przeznaczony jest dla komisarza wyborczego, a drugi dla urzędnika wyborczego.
- **Warunkiem wypłacenia należności urzędnikowi wyborczemu jest zatwierdzenie przez komisarza wyborczego zestawienia.**



## WYNAGRODZENIE URZĘDNIKA cd...



30

- Komisarz wyborczy może odmówić zatwierdzenia zestawienia w przypadku niewłaściwego wykonywania zadań lub w przypadku stwierdzenia zawyżenia przez urzędnika wyborczego czasu ich wykonywania, wydając stosowne polecenie w tym zakresie.
- Płatność wynagrodzenia urzędnika wyborczego następuje raz w miesiącu, **do 10 dnia miesiąca** następującego po miesiącu, za który przysługuje wynagrodzenie.





➤Przepisy ustawy Kodeksu wyborczego nie przewidują zwrotu kosztów dojazdu urzędnika wyborczego do gminy, w której będzie on pełnił swoją funkcję.

W przypadku konieczności przemieszczania się po gminie w celu wykonywania zadań urząd gminy zapewnia transport.

➤Za udział w szkoleniach oraz za czas poświęcony samokształceniu, przewidziane jest wynagrodzenie pieniężne, która zostanie wypłacone po odbyciu szkoleń.



## CZAS PRACY URZĘDNIKA



32

- Pracodawca obowiązany jest zwolnić urzędnika wyborczego od pracy zawodowej w celu umożliwienia mu wykonywania zadań.
- Urzędnik wyborczy przy wykonywaniu zadań powinien dążyć do tego, aby zaplanowane zadania możliwe do wykonania w ciągu jednego dnia, nie były rozkładane na następne dni.
- Czynności, w zależności od ich charakteru, urzędnik wyborczy **może wykonywać poza siedzibą i godzinami pracy urzędu.**

**UWAGA: Poza siedzibą Urzędu nie można wykonywać zadań z wykorzystaniem baz danych zawierających dane osobowe.**



## ZASADY ZWOLNIENIA OD PRACY ZAWODOWEJ NA CZAS WYKONYWANIA OBOWIĄZKÓW URZĘDNIKA WYBORCZEGO



33

- Urzędnik wyborczy, w razie zamiaru skorzystania ze zwolnienia od pracy, jest obowiązany, co najmniej na 3 dni przed przewidywanym terminem nieobecności w pracy, uprzedzić, w formie pisemnej, pracodawcę o przyczynie i przewidywanym okresie nieobecności w pracy.
- W sytuacjach nagłych urzędnik wyborczy może poinformować pracodawcę o konieczności wykonywania zadań urzędnika wyborczego i przewidywanym okresie nieobecności w pracy telefonicznie lub za pośrednictwem poczty elektronicznej (e-mail).





## USPRAWIEDLIWIENIE NIEOBECNOŚCI W PRACY



34

- Nie później niż następnego dnia po upływie okresu nieobecności w pracy, urzędnik wyborczy zobowiązany jest dostarczyć pracodawcy zaświadczenie usprawiedliwiające nieobecność w pracy w związku z wykonywaniem zadań urzędnika wyborczego. Zaświadczenie powinno zawierać co najmniej imię i nazwisko urzędnika wyborczego oraz czas nieobecności w pracy.
- **Zaświadczenie** wystawia komisarz wyborczy. Zaświadczenie jest sporządzane w dwóch egzemplarzach, z których jeden otrzymuje urzędnik wyborczy w celu przedstawienia pracodawcy, a drugi pozostaje w dokumentacji delegatury Krajowego Biura Wyborczego.

## USPRAWIEDLIWIENIE NIEOBECNOŚCI W PRACY (procedura uproszczona)



35

- Ze względu na odległości pomiędzy miejscem pracy urzędnika wyborczego a siedzibą komisarza wyborczego, na adres e-mail urzędnika wyborczego zostanie przesłany **skan zaświadczenia** usprawiedliwiającego nieobecność w pracy w związku z wykonywaniem obowiązków służbowych urzędnika.
- **Zaświadczenie** może być dostarczone przez urzędnika wyborczego pracodawcy, w terminie określonym w tym przepisie, w formie wydruku skanu przekazanego e-mailem przez delegaturę Krajowego Biura Wyborczego. Oryginał zaświadczenia urzędnik wyborczy powinien przekazać pracodawcy niezwłocznie po jego otrzymaniu.
- **Oryginały zaświadczeń** zostaną przekazane urzędnikom w najbliższym możliwym terminie.

# INFORMACJE O DELEGATURZE KRAJOWEGO BIURA WYBORCZEGO W ELBLĄGU



36

Dyrektor Delegatury – **Adam Okrucieński**

Adres: **82-300 Elbląg, ul. Wojska Polskiego 1.**

Pokoje (parter) od nr 126 , 126a, 126b, 126c i 127.

Sekretariat pok. nr 126a.

Numery telefonów: **55 233 63 92,**

Fax. **55 233 32 02**

Adres e-mail dedykowany do kontaktu z urzędnikami wyborczymi:

**[elb-adam.okrucinski@kbw.gov.pl](mailto:elb-adam.okrucinski@kbw.gov.pl)**

## TERMIN ZARZĄDZENIA WYBORÓW



37

Prezes Rady Ministrów, po zasięgnięciu opinii Państwowej Komisji Wyborczej, wyznacza, w drodze rozporządzenia, datę wyborów.

Prezes Rady Ministrów określa dni, w których upływają terminy wykonania czynności wyborczych przewidzianych w Kodeksie wyborczym (kalendarz wyborczy).

**Wybory do rad gmin, rad powiatów i sejmików województw oraz wybory wójtów, burmistrzów, prezydentów miast zostaną zarządzane w terminie pomiędzy 16 lipca a 16 sierpnia 2018 r.**

## TERMIN PRZEPROWADZENIA WYBORÓW



38

Datę wyborów wyznacza się na dzień wolny od pracy przypadający nie wcześniej niż na 30 dni i nie później niż na 7 dni przed upływem kadencji rad.



Prawdopodobne daty dnia głosowania to:

**21 października 2018 r.**

*Głosowanie ponowne w wyborach wójta – 4 listopada 2018 r.*

**28 października 2018 r.**

*Głosowanie ponowne w wyborach wójta – 11 listopada 2018 r.*

**4 listopada 2018 r.**

*Głosowanie ponowne w wyborach wójta – 18 listopada 2018 r.*

## KONTA POCZTOWE URZĘDNIKA WYBORCZEGO



39

Preferowanym kanałem wymiany informacji z urzędnikami wyborczymi będzie poczta e-mail.

W tym celu należy, posługując się załączoną do dokumentacji szkoleniowej instrukcją, dokonać odpowiednich ustawień konta pocztowego.

Zamknięta i zabezpieczona pieczęcią Delegatury KBW koperta zawiera unikatowy login przypisany do konta pocztowego danego urzędnika wyborczego oraz hasło do konta wymagające niezwłocznej zmiany po pierwszym zalogowaniu, na inne hasło ustalone przez urzędnika.

**Nowe hasło musi składać się z co najmniej 8 znaków i nie więcej niż 128 znaków oraz zawierać znaki specjalne oraz cyfry. Hasło jest ważne 90 dni.**

# ADRES INTERNETOWY URZĘDNIKA WYBORCZEGO



40

Przykładowy adres poczty internetowej urzędnika wyborczego:

**urz-240101-1@pkw.gov.pl**

**urz** – identyfikator grupy użytkowników – urzędników wyborczych,

**-240101** - kod terytorialny gminy właściwej dla danego urzędnika,

**-1** – wskazanie numeru urzędnika wyborczego w danej gminie,

**@pkw.gov.pl** – adres domeny Państwowej Komisji Wyborczej.



## **POCZTA ELEKTRONICZNA WYSYŁANA PRZEZ URZĘDNIKA WYBORCZEGO**



41

Poczta elektroniczna przesyłana przez urzędników wyborczych do komisarza wyborczego oraz do Delegatury Krajowego Biura Wyborczego **powinna być adresowana** na dedykowany w tym celu następujący adres internetowy:

**[elb-adam.okrucinski@kbw.gov.pl](mailto:elb-adam.okrucinski@kbw.gov.pl)**

Dla ułatwienia pracy Delegatury KBW prosimy o podawanie w temacie e-maila danych identyfikujących urzędnika wyborczego oraz problematykę poruszaną w wiadomości.

Przykład:

**Gmina Lelkowo - pytanie głosowanie korespondencyjne**

# ZASADY KORZYSTANIA Z POCZTY ELEKTRONICZNEJ



42

1. Dostęp do poczty:
  - przez przeglądarkę: <https://poczta.pkw.gov.pl>,
  - klient poczty (np. Outlook, Thunderbird) pod warunkiem działania ochrony antywirusowej na komputerze.
2. Ograniczone zaufanie do otrzymywanych przesyłek:
  - nieznaną nadawcą,
  - niespodziewana tematyka,
  - „dziwne” załączniki.
3. Nie korzystamy z opcji „odpowiedz wszystkim”, jeśli to nie jest konieczne.
4. Załączniki max wielkości 25MB i max liczba załączników 10.

# PRZYPOMINAMY O KONIECZNOŚCI SAMOKSZTAŁCENIA

43



## Tematy do samokształcenia:

- pogłębienie i utrwalenie wiedzy przedstawionej na dzisiejszym szkoleniu,
- zapoznanie się z Kodeksem wyborczym,
- szczegółowe zapoznanie się z uchwałami Państwowej Komisji Wyborczej otrzymanymi w trakcie szkolenia,
- przygotowanie zestawu pytań i wątpliwości na następne szkolenie.



## KOLEJNE SZKOLENIE



44

Zapraszamy na kolejne szkolenie, które odbędzie się w dniu  
..... \*)

O terminie kolejnego szkolenia zostaną Państwo  
powiadomieni niezwłocznie po ustaleniu terminu. \*)

**Prosimy o regularne sprawdzanie swojej  
służbowej skrzynki poczty e-mail.**

\*) opcja do wyboru przez delegaturę.

**Dziękujemy Państwu  
za uwagę**



**Treść prezentacji zostanie Państwu  
przesłana na służbowe adresy e-mail.**