

GMINA MIEJSKA IŁAWA
 NIP 744-166-00-83, Regon 510743456
 (adres do korespondencji)
URZĄD MIASTA IŁAWY
 ul. Niepodległości 13
 14-200 Iława

Do wszystkich zainteresowanych Wykonawców

Postępowanie znak: OO.271.11.2012

Dotyczy: postępowania o udzielenie zamówienia publicznego prowadzonego w trybie przetargu nieograniczonego zgodnie z przepisami art. 39-46 ustawy o wartości szacunkowej nieprzekraczającej kwoty określonej w przepisach wydanych na podstawie art.11 ust.8 na budowę sieci wodociągowej i kanalizacji sanitarnej z przepompownią dla działek przy ul. Sosnowej i Świerkowej w Iławie.

Na podstawie art. 38 ust. 1, 4 i 6 ustawy z dnia 29 stycznia 2004 r. Prawo zamówień publicznych (Dz. U. z 2010 r. Nr 113, poz. 759 z późn. zm.) w związku ze zwróceniem się wykonawców o wyjaśnienie treści Specyfikacji Istotnych Warunków Zamówienia Zamawiający udziela odpowiedzi na pytania i zmienia treść Specyfikacji Istotnych Warunków Zamówienia na budowę sieci wodociągowej i kanalizacji sanitarnej z przepompownią dla działek przy ul. Sosnowej i Świerkowej w Iławie:

Zapytanie 1

Prosimy o uściślenie standardów jakościowych i technologicznych wykonania wyposażenia przepompowni zgodnych z Rozporządzeniem MGIB Dz.U.93.96.438 z powodu braku jednoznaczności w opisie dokumentacji projektowej.

Odpowiedź 1

W odpowiedzi na zapytania zamawiający informuje, że:

1. Wykonanie zbiornika i standard wyposażenia przepompowni:

a) materiał:

- beton wibroprasowany C35/45, mrozoodporny F-150, wodoszczelny W8, spełniający wymagania normy PN-B-10729 i PN-EN1917 lub polimerobeton o grubości min. 40 mm
- średnica minimalna: DN 1200 mm
- wysokość minimalna podstawowego (dolnego) modułu: 3,0 m
- regulacja wysokości zbiornika pompowni: gdy $h < 3,0$ m - przez przycinanie, gdy $h > 3,0$ m - przez doklejenie kolejnego modułu o odpowiedniej wysokości, na kleju epoksydowym.

b) wyposażenie zbiornika:

- podest obsługowy - stal nierdzewna
- drabinka szalowa - stal nierdzewna
- poręcz - stal nierdzewna
- kominki wentylacyjne - PCV
- skosy technologiczne
- właz wejściowy kopertowy - stal nierdzewna
- prowadnice - stal nierdzewna
- łańcuchy do pomp i regulatorów pływakowych - stal nierdzewna
- zasuwki z klinem gumowanym żeliwne + przedłużenie trzpienia (przegubowy) ze stali nierdzewnej szt. 2 (obsługa z poziomu terenu)
- zawory zwrotne kulowe szt.2 - żeliwo
- przewody tłoczne - stal nierdzewna
- elementy złączne - stal nierdzewna
- nasada T-52 z pokrywą - 1 szt.

2. Szafa sterownicza i system monitoringu „IW”

Informacje podstawowe o funkcjonującym systemie monitoringu.

System składa się z dwóch podstawowych elementów:

- a) obiekt zdalny – przepompownia ścieków wyposażony w: moduł telemetryczny GSM/GPRS, który pełni funkcję sterownika oraz modemu komunikacyjnego
- b) obiekt lokalny – istniejące Centrum Dyspozytorskie, mieszczące się w Wodociągach Iławskich.

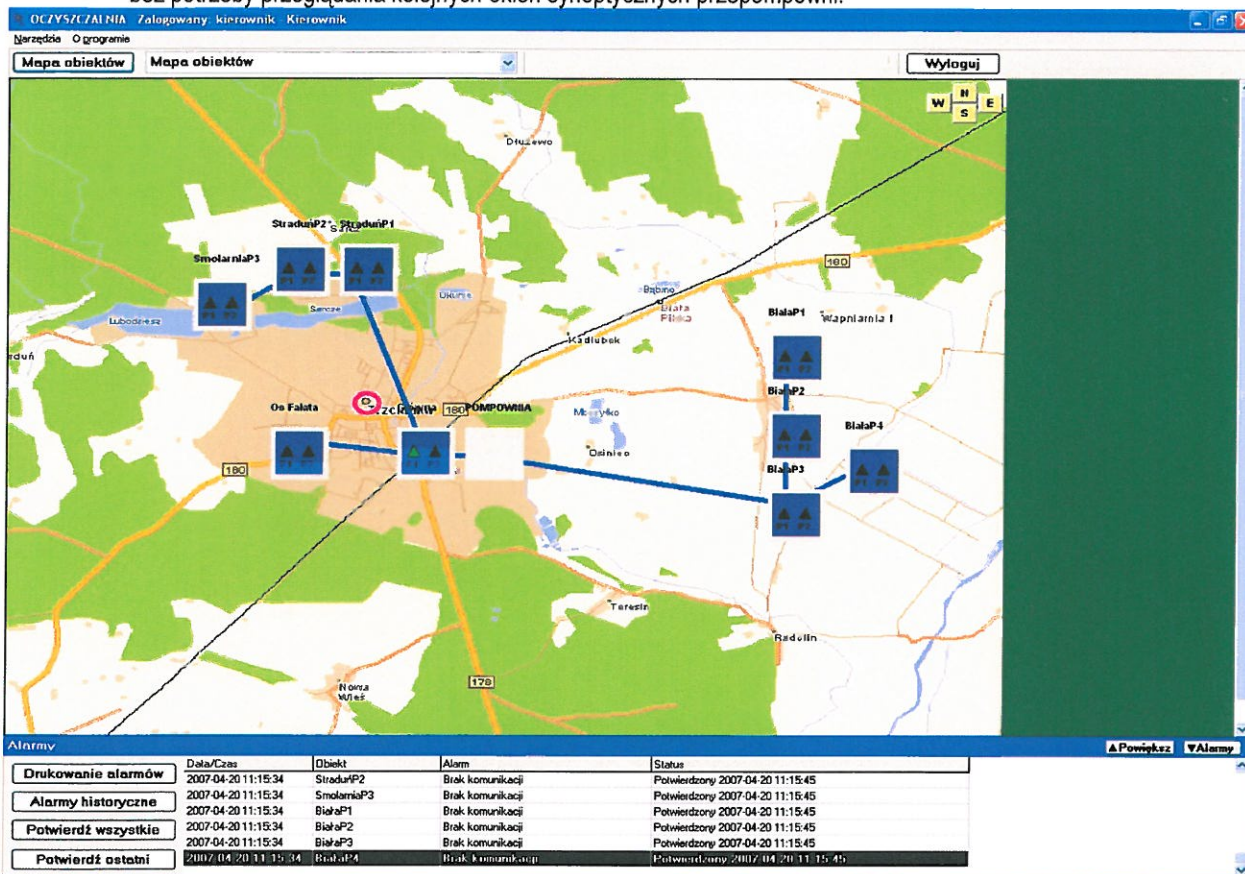
Informacje o stanach obiektów są przesyłane za pomocą GPRS do stacji monitorującej, która wizualizuje wszystkie monitorowane obiekty na ekranie komputera. Stacja monitorująca jest zainstalowana w siedzibie Wodociągi Iławskie.

Wymagane możliwości systemu monitoringu:

- a) System zdarzeniowo-czasowy – każda zmiana stanu na monitorowanym obiekcie powoduje wysłanie pełnego statusu wejść/wyjść modułu telemetrycznego oraz dodatkowo stacja monitorująca może zdalnie w określonych odstępach czasowych wymusić przesłanie w/w statusu z danego modułu. Inaczej mówiąc, w momencie wystąpienia dowolnej zmiany stanu monitorowanego parametru (np. załączenie pompy, otwarcie drzwi szafy sterowniczej, alarm suchobiegu, itd.) do

stacji monitorującej zostaje wysłany aktualny stan obiektu (stany na wszystkich wejściach i wyjściach modułu telemetrycznego). Dodatkowo niezależnie od powyższego, stacja monitorująca może czasowo (np. co 1 godzinę) odpytywać moduły telemetryczne o ich aktualny stan wejść/wyjść.

- b) Główne okno synoptyczne - umożliwiające podgląd graficzny wszystkich monitorowanych obiektów pod względem:
 - wizualizacji poziomu ścieków w zbiorniku dla każdej pompowni indywidualnie
 - wizualizacja pracy danej pompy dla każdej pompowni indywidualnie
 - wizualizacja awarii danej pompy dla każdej pompowni indywidualnie
 - wizualizacja odstawienia danej pompy, pompa odstawiiona nie jest załączana w automatycznym cyklu pracy przepompowni, dla każdej pompowni indywidualnie
 - wizualizacja alarmów na wszystkich przepompowniach w formie tabeli alarmów bieżących, alarmy podawane z następującymi informacjami: data wystąpienia alarmu, nazwa obiektu, typ alarmu, data ustąpienia alarmu, w jakim czasie alarm został potwierdzony przez operatora co pozwala na szybką analizę monitorowanych stanów przepompowni bez potrzeby przeglądania kolejnych okien synoptycznych przepompowni.



Główne okno synoptyczne wizualizujące monitorowane objekty.

Zapytanie 2

Prosimy o jednoznaczne określenie wykonania materiałowego zbiornika przepompowni ścieków.

Odpowiedź 2

Patrz odpowiedź 1

Zapytanie 3

W związku z przywołaniem w opisie dokumentacji przetargowej zapisu: „Oprogramowanie systemu wizualizacji i monitoring przepompowni powinno współpracować z istniejącym systemem monitoringu na terenie miasta ławy. Prosimy o podanie standardu jakościowego wykonania szafy sterowniczej przystosowanej do przesyły telemetrycznej GPRS oraz podania parametrów funkcjonalno-użytkowych systemu monitoringu przepompowni ścieków, do którego nowobudowana przepompownia ma być podłączona.

Odpowiedź 3

Patrz odpowiedź 1

Zapytanie 4

Czy zalicznikowe przyłącze kablowe oświetlenie wchodzi w zakres zamówienia?

Odpowiedź 4

Zamawiający w odpowiedzi na zapytanie informuje, że zalicznikowe przyłącze kablowe zasilające przepompownię ścieków objęte jest niniejszym zamówieniem publicznym, natomiast oświetlenie uliczne nie wchodzi w jego zakres.

Zapytanie 5

Czy w ofercie należy uwzględnić nawierzchnię z kostki brukowej betonowej w obrębie ogrodzenia przepompowni (rys. 06)?

Odpowiedź 5

W odpowiedzi na zapytanie zamawiający informuje, że w ofercie należy uwzględnić nawierzchnię z kostki brukowej betonowej wewnątrz ogrodzenia przepompowni ścieków:

- powierzchnia - 13m²,
- kostka brukowa betonowa - gr. 6cm,
- podsypka cementowo-piaskowa 1:4 - gr. 3cm,
- podbudowa zasadnicza z kruszywa łamanego stabilizowanego mechanicznie gr. 10cm,
- obrzeża betonowe 8cm x 30cm x 100cm na ławie betonowej C 12/15 + 1cm.

Jednocześnie zamawiający informuje, że zmienia się zapis §VI ust.3 SIWZ na następujący:

„Wykonawca może polegać na wiedzy i doświadczeniu, potencjale technicznym, osobach zdolnych do wykonania zamówienia innych podmiotów, niezależnie od charakteru łączących go z nim stosunków. Wykonawca w takiej sytuacji zobowiązany jest udowodnić Zamawiającemu, iż będzie dysponował zasobami niezbędnymi do realizacji zamówienia, w szczególności przedstawiać w tym celu pisemne zobowiązanie tych podmiotów do oddania mu do dyspozycji niezbędnych zasobów na okres korzystania z nich przy wykonywaniu zamówienia. Ocena potwierdzenia czy Wykonawca wykazał spełnienie warunków udziału, zawartych w ust. 2 nastąpi na podstawie wymaganych i załączonych przez Wykonawcę do oferty dokumentów i oświadczeń, wymienionych w §VII ust. 1 SIWZ. Z dokumentów i oświadczeń musi wynikać, że Wykonawca spełnia warunek udziału na dzień składania ofert. Nie wykazanie w wystarczający sposób potwierdzenia spełnienia tego warunku spowoduje wykluczenie Wykonawcy z postępowaniu po wyczerpaniu czynności wezwania do uzupełnienia dokumentów. **Wyżej wymienione pisemne zobowiązanie innych podmiotów należy do oferty załączyć w oryginale.** Jeżeli Wykonawca wykaże, że spełnienia warunki udziału w postępowaniu, polegając na zasobach innych podmiotów niezależnie od charakteru prawnego łączącego go z nimi stosunków, a nie udowodni, iż będzie dysponował zasobami niezbędnymi na czas realizacji części zamówienia, Zamawiający wykluczy Wykonawcę z postępowania o udzielenie zamówienia w oparciu o przesłankę zawartą w art. 24 ust. 2 pkt 4) ustawy Pzp”

Treść wyjaśnienia są wiążące dla wszystkich wykonawców. W związku z koniecznością uwzględnienia wyjaśnień i zmian w ofertach przygotowywanych przez Wykonawców, Zamawiający przedłuża termin składania ofert (określony w §XII ust.1 SIWZ) wyznaczając go na **23.04.2012 r. godz. 10.30.**

Z uwagi na powyższe ulegają zmianie następujące zapisy SIWZ:

1. **§XII ust. 1 SIWZ otrzymuje brzmienie:** „Oferty można składać w siedzibie Zamawiającego w pokoju 212 w terminie do dnia **23.04.2012 do godziny 10.30**”
2. **§XII ust.4 SIWZ otrzymuje brzmienie:** „Oferty zostaną otwarte w siedzibie zamawiającego w pok. 215 w dniu **23.04.2012 o godz. 11.00**”
3. **§XI ust.1 pkt.17 lit.a) SIWZ otrzymuje brzmienie:** „koperta zewnętrzna - nie oznakowana nazwą firmy Wykonawcy opisana jn.: Gmina Miejska Iława, reprezentowana przez Burmistrza Miasta Iławy, ul. Niepodległości 13, 14-200 Iława, Oferta w postępowaniu OO.271.11.2012 na „Budowę sieci wodociągowej i kanalizacji sanitarnej z przepompownią dla działek przy ul. Sosnowej i Świerkowej w Iławie”. - nie otwierać przed terminem otwarcia ofert tj. **23.04.2012 godz. 11.00**”

Inne zapisy zawarte w specyfikacji istotnych warunków zamówienia pozostają bez zmian. Treść wyjaśnienia i zmiany SIWZ są wiążące dla wszystkich wykonawców Zamawiający informuje, że dokona odpowiednich zmian w ogłoszeniu o zamówieniu.

**BURMISTRZ
MIASTA IŁAWY**
dr inż. Włodzimierz Ptasznik