

DOKUMENTACJA TECHNICZNA

STADIUM: Operat wodnoprawny

NAZWA INWESTYCJI: Modernizacja plaży miejskiej w Łławie

NAZWA OBIEKTU: Likwidacja pomostu i budowa nowego pomostu i dwóch miejsc do kąpielii przy plaży miejskiej w Łławie

LOKALIZACJA: działka ewidencyjna nr: 1/2 z obrębu 14 w Łławie

RODZAJ INWESTYCJI: Obiekt infrastruktury inżynierii wodnej

INWESTOR: Gmina Miejska Łławie
ul. Niepodległości 13, 14-200 Łławie

Jednostka ubiegająca się
o pozwolenie wodnoprawne: Gmina Miejska Łławie
ul. Niepodległości 13, 14-200 Łławie

OPRACOWALI:

mgr inż. arch. Paulina Galińska
mgr inż. arch. Krzysztof Popiński

Data opracowania:
maj 2014r.

Zawartość opracowania

I. Część opisowa

1. Dane ogólne
 - 1.1. Jednostka ubiegająca się o pozwolenie wodnoprawne
 - 1.2. Podstawa opracowania
 - 1.3. Lokalizacja
 - 1.4. Materiały wyjściowe
2. Wyszczególnienie
 - 2.1. Cel i zakres zamierzonego korzystania z wód
 - 2.2. Rodzaj urządzeń pomiarowych oraz znaków żeglugowych
 - 2.3. Stan prawny nieruchomości usytuowanych w zasięgu oddziaływania zamierzonego korzystania z wód lub planowanych do wykonania urządzeń wodnych, z podaniem siedzib i adresów ich właścicieli
 - 2.4. Obowiązki ubiegającego się o wydanie pozwolenia w stosunku do osób trzecich
3. Opis urządzeń wodnych, w tym położenie za pomocą współrzędnych geograficznych oraz podstawowe parametry charakteryzujące te urządzenia i warunki ich wykonania
 - 3.1. Likwidacja istniejącego pomostu stałego
 - 3.2. Wykonanie pomostu stałego
 - 3.3. Wykonanie pali do wygrozdzenia miejsca do kąpieli
4. Charakterystyka wód objętych pozwoleniem wodnoprawnym
5. Charakterystyka odbiornika ścieków objętego pozwoleniem wodnoprawnym
6. Ustalenia wynikające z planu gospodarowania wodami na obszarze dorzecza i warunków korzystania z wód regionu wodnego
7. Określenie wpływu gospodarki wodnej na wody powierzchniowe oraz podziemne, w szczególności na stan tych wód i realizację celów środowiskowych dla nich określonych

8. Planowany okres rozruchu i sposób postępowania w przypadku rozruchu, zatrzymania działalności bądź wystąpienia awarii lub uszkodzenia urządzeń pomiarowych oraz rozmiar, warunki korzystania z wód i urządzeń wodnych w tych sytuacjach
9. Informacja o formach ochrony przyrody

I. Część graficzna

- | | |
|---------------------------------------------------------------|---------|
| 1. Schemat poglądowy lokalizacji pomostu i miejsc do kąpielii | 1:10000 |
| 2. Fragment mapy batymetrycznej | 1:10000 |
| 3. Urządzenia wodne przewidziane do likwidacji | 1:500 |
| 4. Lokalizacja projektowanych urządzeń wodnych | 1:200 |
| 5. Charakterystyczne przekroje poprzeczne I-I, II-II | 1:200 |

II. Opis prowadzenia zamierzonej działalności w języku niotechnicznym

I. Część opisowa

1. Dane ogólne

1.1. Jednostka ubiegająca się o pozwolenie wodnoprawne

Jednostką ubiegającą się o pozwolenie wodnoprawne jest Gmina Miejska Ława, ul. Niepodległości 13, 14 - 200 Ława.

1.2. Podstawa opracowania

Podstawę opracowania stanowi umowa zawarta pomiędzy Gminą Miejską Ławą, ul. Niepodległości 13, 14 - 200 Ława, a jednostką projektową - Autorską Pracownią Architektury CAD Sp. z o.o., ul. Zamieniecka 46, 04-158 Warszawa.

1.3. Lokalizacja

Lokalizacja została wyznaczona przez ubiegającego się o pozwolenie wodnoprawne po południowo- wschodniej stronie jeziora Jeziorak, powyżej zatoki z wylotem rzeki Ławki, w północnej części miasta, w sąsiedztwie plaży miejskiej.

- Likwidowany istniejący pomost zlokalizowany jest na działce:
 - 1/2 z obrębu 14 - stanowiącej własność Skarbu Państwa, w administracji Regionalnego Zarządu Gospodarki Wodnej w Gdańsku, 80-804 Gdańsk, ul. Fr. Rogaczewskiego 9/19
- Projektowany pomost zlokalizowany będzie na działce nr:
 - 1/2 z obrębu 14 - stanowiącej własność Skarbu Państwa, w administracji Regionalnego Zarządu Gospodarki Wodnej w Gdańsku, 80-804 Gdańsk, ul. Fr. Rogaczewskiego 9/19
- Projektowane pale do wygradzenia miejsca do kąpieli zlokalizowane będą na działce:
 - 1/2 z obrębu 14 - stanowiącej własność Skarbu Państwa, w administracji Regionalnego Zarządu Gospodarki Wodnej w Gdańsku, 80-804 Gdańsk, ul. Fr. Rogaczewskiego 9/19

1.4. **Materiały wyjściowe**

Przy opracowaniu dokumentacji korzystano z następujących materiałów:

- dokumentacja geotechniczna dla budowy pomostu i miejsc do kąpielii przy plaży miejskiej w Łławie opracowana przez GEOLIT s.c. Tatiana Szczuczko, Tadeusz Szczuczko, ul. Dobra 43, 87 - 165 Cierpice
- mapy sytuacyjno-wysokościowej w skali 1:500
- mapy batymetrycznej Jeziora Jeziorak w skali 1:10000
- projektu wykonawczego modernizacji plaży miejskiej w Łławie - opracowanie Autorskiej Pracowni Architektury CAD Sp. z o.o., ul. Zamieniecka 46, 04-158 Warszawa
- Ustawy z dnia 18.07.2001r. - Prawo Wodne (tekst jednolity - Dz. U. 2012 Nr 0, poz. 145)
- Rozporządzenia Ministra Środowiska z dnia 20.04.2007r. w sprawie warunków technicznych, jakim powinny odpowiadać budowle hydrotechniczne i ich usytuowanie (Dz. U. Nr 86, poz. 579)
- Własnego rozpoznania terenowego

2. **Wyszczególnienie**

2.1. **Cel i zakres zamierzonego korzystania z wód**

Celem korzystania z wód będzie rozebranie istniejącego pomostu oraz budowa i eksploatacja nowego pomostu na jeziorze Jeziorak w Łławie oraz budowa na jeziorze dwóch pali do wygrodenia miejsca do kąpielii. Pale będą konstrukcją stałą, zaś miejsca do kąpielii będą wykorzystywane corocznie w sezonie od dnia 20 czerwca do dnia 31 sierpnia.

Wymóg posiadania pozwolenia wodnoprawnego określa art. 122 ustawy z dnia 18.07.2001r. - Prawo Wodne (tekst jednolity - Dz. U. 2012 Nr 0, poz. 145).

2.2. **Rodzaj urządzeń pomiarowych oraz znaków żeglugowych**

Urządzenia pomiarowe nie są wymagane dla obiektów stanowiących przedmiot niniejszego opracowania. Jezioro Jeziorak jest drogą wodną kategorii II. Ustawianie znaków żeglugowych nie jest wymagane.

2.3. Stan prawny nieruchomości usytuowanych w zasięgu oddziaływania zamierzonego korzystania z wód lub planowanych do wykonania urządzeń wodnych, z podaniem siedzib i adresów ich właścicieli

Pomost zlokalizowany będzie na działce:

- 1/2 z obrębu 14 - stanowiące własność Skarbu Państwa, w administracji Regionalnego Zarządu Gospodarki Wodnej w Gdańsku, 80-804 Gdańsk, ul. Fr. Rogaczewskiego 9/19

W strefie oddziaływania pomostu jest leżąca na brzegu działka:

- 214/1 z obrębu 2 - stanowiąca własność Gminy Miejskiej w Ławie, ul. Niepodległości 13, 14 - 200 Ława

Miejsce do kąpieli nr 1 wyznaczone przez wewnętrzne krawędzie pomostu i linii graniczną pomiędzy działkami 1/2 z obrębu 14, a działką 214/1 z obrębu 2 zlokalizowane na działce:

- 1/2 z obrębu 14 - stanowiącej własność Skarbu Państwa, w administracji Regionalnego Zarządu Gospodarki Wodnej w Gdańsku, 80-804 Gdańsk, ul. Fr. Rogaczewskiego 9/19

W strefie oddziaływania miejsca do kąpieli nr 1 wyznaczonego w odniesieniu do pomostu jest leżąca na brzegu działka:

- 214/1 z obrębu 2 - stanowiąca własność Gminy Miejskiej w Ławie, ul. Niepodległości 13, 14 - 200 Ława

Pale wyznaczające miejsce do kąpieli nr 2 zlokalizowane będą na działce:

- 1/2 z obrębu 14 - stanowiącej własność Skarbu Państwa, w administracji Regionalnego Zarządu Gospodarki Wodnej w Gdańsku, 80- 804 Gdańsk, ul. Fr. Rogaczewskiego 9/19

W strefie oddziaływania miejsca do kąpiel nr 2 wyznaczonego z wykorzystaniem pali jest leżąca na brzegu działka:

- 214/1 z obrębu 2 - stanowiąca własność Gminy Miejskiej w Ławie, ul. Niepodległości 13, 14 - 200 Ława

2.4. Obowiązki ubiegającego się o wydanie pozwolenia w stosunku do osób trzecich

Do obowiązków ubiegającego się o wydanie pozwolenia wodnoprawnego wnioskuje się:

1. Likwidację istniejącego pomostu
2. Wykonanie nowego pomostu w miejscu poprzednio istniejącego oraz wykonanie pali do wygradzenia miejsca do kąpiel
3. Coroczne organizowanie i dozorowanie w sezonie od 20 czerwca do 31 sierpnia miejsc do kąpiel.
4. Zapewnienie przez ubiegającego się o pozwolenie wodnoprawne dostępu do brzegu jeziora, zgodnie z przepisami Prawa Wodnego
5. Utrzymywanie pomostu i pali do wygradzenia miejsca do kąpiel w dobrym stanie technicznym.
6. Zgłoszenie rozpoczęcia i zakończenia prac na jeziorze do Regionalnego Zarządu Gospodarki Wodnej w Gdańsku
7. Ponoszenie skutków wszelkich szkód powstałych w związku z wykonywaniem nadanego prawa
8. Wypełnienie innych obowiązków określonych przez RZGW Gdańsk oraz organ wydający pozwolenie wodnoprawne.

3. Opis urządzeń wodnych, w tym położenie za pomocą współrzędnych geograficznych oraz podstawowe parametry charakteryzujące te urządzenia i warunki ich wykonania

3.1. Likwidacja istniejącego pomostu stałego

Projektuje się likwidację:

- 3 istniejących odcinków pomostu stałego oznaczonych na rysunku nr 3: F1, F2, F3, o długościach: F1=33,20m, F2=54,40m, F3=30,40 m, szerokościach 3,00 m , powierzchniach pokładów:

F1=99,6 m², F2=163,2 m², F3=91,2m², wykonanych z krawędziaków drewnianych wyposażonych, w balustradę stalową zlokalizowaną po zewnętrznej krawędzi pomostu. Łączna powierzchnia rozbieranych pomostów na działce 1/2 z obrębu 14 wynosi ok.354 m².

Rozbiórkę projektuje się wykonać łącznie z wydobyciem z dna jeziora wszystkich pali drewnianych. Materiały z rozbiórki projektuje się wywieźć do utylizacji.

Likwidowany pomost stały znajduje się na współrzędnych geograficznych :

- A- N53° 36' 18.3302", E19° 33' 29.749",
- B- N53° 36' 20.0834", E19° 33' 31.4774",
- C- N53° 36' 19.6136", E19° 33' 32.8196" ,
- D- N53° 36' 17.8547", E19° 33' 31.1877",
- E- N53° 36' 18.4159", E19° 33' 30.046",
- F- N53° 36' 19.9113", E19° 33' 31.5427",
- G- N53° 36' 19.5389", E19° 33' 32.6242",
- H- N53° 36' 17.9748", E19° 33' 31.3399".

3.2. Wykonanie pomostu stałego

Zaprojektowano pomost nawiązujący kształtem i lokalizacją do przeznaczonego do likwidacji. Wymiary pomostu na działce 1/2 z obrębu 14: szerokość 3,0 m, długości 3 odcinków: 31,90 m, 54,36 m, 29,00m. Powierzchnia pomostu na działce 1/2 z obrębu 14 wyniesie ok. 346 m². Wejścia na pomost z nabrzeża piaszczystego. Pomost posadowiony w dnie jeziora za pomocą 46 pali z rur stalowych, wypełnionych betonem, z drewnianą konstrukcją przęsła i drewnianym pokładem, zaopatrzonym od strony zewnętrznej w stalową balustradę.

Dane techniczne i charakterystyka pomostu:

-pale nośne: rury stalowe o śr. 406,4 mm, i grubości ścianki 8,8 mm ocynkowane ogniowo, wypełnione betonem hydrotechnicznym BHW8-C12/15 F200 (do betonowania pod wodą). Połączenie pali nośnych z przęsłami: łączniki z blach stalowych ocynkowanych ogniowo.

-konstrukcja przęsła: oczepy z belek z drewna konstrukcyjnego sosnowego, impregnowanego ciśnieniowo klasy przynajmniej C27 o przekroju 20x24 cm.

- belki nośne: z drewna konstrukcyjnego sosnowego, impregnowanego ciśnieniowo klasy przynajmniej C27 o przekrojach 24x14 cm i 24x18 cm-belka nośna do której będzie kotwiona balustrada
- pokład: deski o przekroju 12x6 cm z rowkowanego drewna konstrukcyjnego sosnowego, impregnowanego ciśnieniowo klasy przynajmniej C27
- balustrada: stal ocynkowana ogniowo, wysokość 110cm
- wyposażenie: drabinki zejściowe od strony wewnętrznej pomostu, ze stali ocynkowanej ogniowo st3.

Na podstawie wykonanych badań geotechnicznych stwierdza się, że w miejscu lokalizacji badań występują korzystne warunki gruntowe dla potrzeb projektowania posadowienia pomostu. Zgodnie z kryteriami Rozporządzenia MTBiGM z dnia 25 kwietnia 2012 r. warunki gruntowe określa się jako złożone, z uwagi na projektowanie obiektu na jeziorze.

Podłoże nośne stanowią grunty deluwialne i rzeczno-lodowcowe: piaski drobne w stanie średniozagęszczonym, piaski średnie, grube i żwiry w stanie średniozagęszczonym, piaski średnie w stanie zagęszczonym oraz spoiste grunty morenowe w stanie twardoplastycznym (na pograniczu plastycznego).

Najkorzystniejsze podłoże dla posadowienia (oparcia) pali stanowią piaski w stanie zagęszczonym. Strop tej warstwy najpłycej (na głębokości 6,8 m poniżej zwierciadła wody w jeziorze i ok. 2,0 m poniżej dna jeziora) zalega w północnej części pomostu zagłębiając się w kierunku południowo-zachodnim.

Projektowany pomost stały znajdzie się na współrzędnych geograficznych :

- A'- N53° 36' 18.3185", E19° 33' 29.8336",
- B'- N53° 36' 20.0488", E19° 33' 31.5524",
- C'-N53° 36' 19.642", E19° 33' 32.8196" ,
- D- N53° 36' 17.8547", E19° 33' 31.1877",
- E'- N53° 36' 18.3816", E19° 33' 30.0943",
- F'- N53° 36' 19.8654", E19° 33' 31.62",
- G' -N53° 36' 19.5618", E19° 33' 32.5855",
- H'- N53° 36' 17.9748", E19° 33' 31.3206".

3.3. Wykonanie pali do wygradzenia miejsca do kąpielii

Zaprojektowano 2 pale oznaczone na rysunku nr 4: I, J, pogrążone w dnie jeziora, wystające do rzędnej 100,1 m n.p.m wyznaczające miejsce do kąpielii. Wykonane z rur o śr. 323,9 mm, i grubości ścianki 7,1 mm ocynkowanych ogniowo, wypełnionych betonem hydrotechnicznym BHW8-C12/15 F200 (do betonowania pod wodą).

Projektowane pale znajdują się na współrzędnych geograficznych :

- Pal oznaczony literą I- N53° 36' 20.4727", E19° 33' 32.9042",
- Pal oznaczony literą J- N53° 36' 20.7134", E19° 33' 34.2946"

Łączna powierzchnia pali wyniesie 0,165 m².

3.4. Miejsca do kąpielii

Zaprojektowano dwa miejsca do kąpielii wyznaczone: w obrębie pomostu oraz wyznaczone przez projektowane pale, wykorzystywane corocznie w sezonie od dnia 20 czerwca do dnia 31 sierpnia.

Miejsce do kąpielii nr 1 w wewnętrznych krawędziach pomostu oznaczone na rysunku nr 4: E',F',G',H' będzie miało głębokość zmienną od 0 do 4,5 m, powierzchnię lustra wody 1335 m².

Współrzędne geograficzne:

- E'- N53° 36' 18.3816", E19° 33' 30.0943",
- F'- N53° 36' 19.8654", E19° 33' 31.62",
- G' -N53° 36' 19.5618", E19° 33' 32.5855",
- H'- N53° 36' 17.9748", E19° 33' 31.3206".

Miejsce do kąpielii nr 2 wyznaczone przez projektowane pale oraz krawędź pomostu i punkt na brzegu oznaczone na rysunku nr 4: K, I, J, L ,C' będzie miało głębokość zmienną od 0 do 1,3 m, powierzchnię lustra wody ok. 402 m².

Współrzędne geograficzne:

- I- N53° 36' 20.4727", E19° 33' 32.9042",
- J- N53° 36' 20.7134", E19° 33' 34.2946"
- C'-N53° 36' 19.642", E19° 33' 32.8196" ,
- K-N53° 36' 19.7738", E19° 33' 32.3924",
- L-N53° 36' 20.4613", E19° 33' 34.5457".

Łączna powierzchnia miejsc do kąpieli wyniesie ok. 1737 m².

4. Charakterystyka wód objętych pozwoleniem wodnoprawnym

4.1. Dane hydrologiczne

Jezioro Jeziorak jest jeziorem rynnowym położonym na Pojezierzu Ławskim w województwie warmińsko-mazurskim. Jezioro połączone jest z Kanałem Elbląskim. Brzegi jeziora są zalesione – północne wysokim drzewostanem, a południowe niskim. Nad Jeziorakiem leży miasto Ława. Brzegi Jezioraka są przeważnie wysokie i strome. Obrzeże pokrywają pola, łąki i mniejsze kępy lasu.

Jezioro ma powierzchnie 34,60 km². Średnia głębokości jeziora wynosi 4,1m, zaś maksymalna 13m.

Zasadniczymi dopływami Jezioraka Dużego są od zachodu jezioro Płaskie, od wschodu jezioro Dauby, od północy jezioro Ewingi, od południa jezioro Jeziorak Mały, natomiast odpływ następuje rzeką Ławką do jeziora Ławskiego, znajdującą się po południowo – wschodniej stronie Jezioraka Dużego. Poziom tafli wody w jeziorze jest kształtowany przez niewielkiego zakresu sztuczne piętrzenia. Jaz znajduje się na rzece Ławce (ok. 1 km od wylotu z Jez. Jeziorak) w rejonie mostu drogowego przy ul. Kościuszki.

Objętość jeziora: 138434,2 tys. m³

Według okresowo przeprowadzanych przez Wojewódzki Inspektorat Ochrony Środowiska w Olsztynie kontroli jezioro Jeziorak ma wody w III klasie czystości.

4.2. Stany poziomu wód objętych pozwoleniem

Z uwagi na dużą powierzchnię jeziora i tym samym posiadane możliwości retencyjne wahania lustra wody są niewielkie, wahają się w zakresie 50 cm, gdzie najniższy zarejestrowany poziom to 99.22 m n.p.m, najwyższy poziom to 99,72m.n.p.m.

5. Charakterystyka odbiornika ścieków objętego pozwoleniem wodnoprawnym

Nie dotyczy.

6. Ustalenia wynikające z planu gospodarowania wodami na obszarze dorzecza i warunków korzystania z wód regionu wodnego

Obszar jeziora Jeziorak należy do dorzecza Wisły, Regionu Wodnego Dolnej Wisły. Warunki korzystania z wód regionu wodnego zostały ustalone w Planie gospodarowania wodami na obszarze dorzecza Wisły zatwierdzonego przez Prezesa Rady Ministrów w dniu 22.02.2011r. (Monitor Polski Nr 49 poz. 549).

Warunki korzystania nie zostały w planie ograniczone, ustalono tam jedynie, że muszą być zgodne z celem środowiskowym dla wód powierzchniowych, którym jest utrzymanie wartości granicznych odpowiadających dobremu stanowi wód w zakresie wskaźników podanych w Rozporządzeniu w sprawie sposobu klasyfikacji stanu jednolitych części wód powierzchniowych. Jest to zgodne z wymaganym w programie ogólnym warunkiem niepogarszania stanu wód.

7. Określenie wpływu gospodarki wodnej na wody powierzchniowe oraz podziemne, w szczególności na stan tych wód i realizację celów środowiskowych dla nich określonych

Po przeanalizowaniu wartości granicznych wybranych wskaźników wód określonych w programie stwierdza się, że likwidacja pomostu i budowa nowego pomostu i dwóch pali oraz coroczna sezonowa organizacja miejsc do kąpieli nie będą miały wpływu na te wartości. Zarówno przy budowie jak przy likwidacji nie będą stosowane technologie z użyciem środków chemicznych, które mogłyby w fazie realizacji bądź użytkowania uwalniać do wód składniki mogące pogorszyć ich stan, a w szczególności nie przewiduje się uwalniania składników wymienionych w tabeli 14 zawartych w rozdziale 8 planu. Projektowane nowe urządzenia wodne nie będą miały również wpływu na wskaźniki zawartości chlorofilu „a”, okrzemkowego IO i makrofitowy indeks rzeczny, nie będą miały również wpływu na temperaturę wody i poziom zawiesin.

Wykonanie pomostu i pali wyznaczających miejsce do kąpieli nie będzie miało wpływu na wody powierzchniowe i podziemne. Korzystanie z wód jeziora Jeziorak nie będzie miało niekorzystnego wpływu na stosunki wodne w akwenu.

8. Planowany okres rozruchu i sposób postępowania w przypadku rozruchu, zatrzymania działalności bądź wystąpienia awarii lub uszkodzenia urządzeń pomiarowych oraz rozmiar, warunki korzystania z wód i urządzeń wodnych w tych sytuacjach

Projektowane urządzenia nie wymagają rozruchu. Sezonowe miejsce do kąpiel nr 2 musi zostać wygrodzony bezpośrednio przed dniem rozpoczęcia działalności tj. corocznie od dnia 20 czerwca do dnia 31 sierpnia. Miejsce do kąpiel nr 1 nie wymaga wygrozdzenia.

W przypadku awarii każdego z urządzeń wodnych, właściciel obiektu zobowiązany będzie do niezwłocznego jej usunięcia. Właściciel obiektu o wystąpieniu awarii powinien niezwłocznie powiadomić zarządzającego wodami jeziora Jeziorak oraz organ wydający pozwolenie wodnoprawne.

Szczegółowe warunki korzystania z gruntu pokrytego wodami jeziora Jeziorak zostaną określone w umowie użytkowania zawartej pomiędzy ubiegającym się o pozwolenie wodnoprawne i zarządzającego wodami jeziora Jeziorak.

9. Informacja o formach ochrony przyrody występujących w zasięgu oddziaływania zamierzonego korzystania z wód

W obrębie projektowanej inwestycji nie ma obiektów objętych prawem ochrony przyrody. W rejonie inwestycji i w strefie jej potencjalnego oddziaływania nie występują wyznaczone Obszary Natura 2000, jak również nie występują potencjalne Obszary Natura 2000. Najbliżej położony Obszar Natura 2000 - Lasy ławskie (PLB 280005), położony jest około 1,2 km na północ od planowanej inwestycji (z jego granicą pokrywa się granica Parku Krajobrazowego Pojezierza ławskiego) - obszary te są poza zasięgiem znaczącego oddziaływania projektowanego przedsięwzięcia.

Opracowali:

Opis prowadzenia zamierzonej działalności w języku nietechnicznym

Nazwa inwestycji: Modernizacja plaży miejskiej w Ławie

Nazwa obiektu: Likwidacja pomostu i budowa nowego pomostu i dwóch miejsc do kąpieli przy plaży miejskiej w Ławie

Lokalizacja: działka ewidencyjna nr: 1/2 z obrębu 14 w Ławie

Inwestor: Gmina Miejska Ława
ul. Niepodległości 13, 14-200 Ława

Niniejszy operat wodnoprawny dotyczy likwidacji istniejącego pomostu i budowy nowego pomostu oraz pali wyznaczających miejsce do kąpieli przy plaży miejskiej w rejonie ulicy Michała Kajki w Ławie na działkach ew. 1/2 z obrębu 14.

W ramach modernizacji projektuje się likwidację istniejącego pomostu w całości i budowę nowego o kształcie i lokalizacji podobnej do pomostu istniejącego. Wejścia na pomost bezpośrednio z terenu plaży piaszczystej. Pomost będzie wyposażony w balustradę zabezpieczającą od strony zewnętrznej i drabinki zejściowe od strony wewnętrznej. Pomost będzie oparty na palach stalowych wbitych w dno jeziora. Pozostałe elementy konstrukcyjne będą drewniane. Pale wyznaczające miejsca do kąpieli będą stalowe, jak pale pomostu.

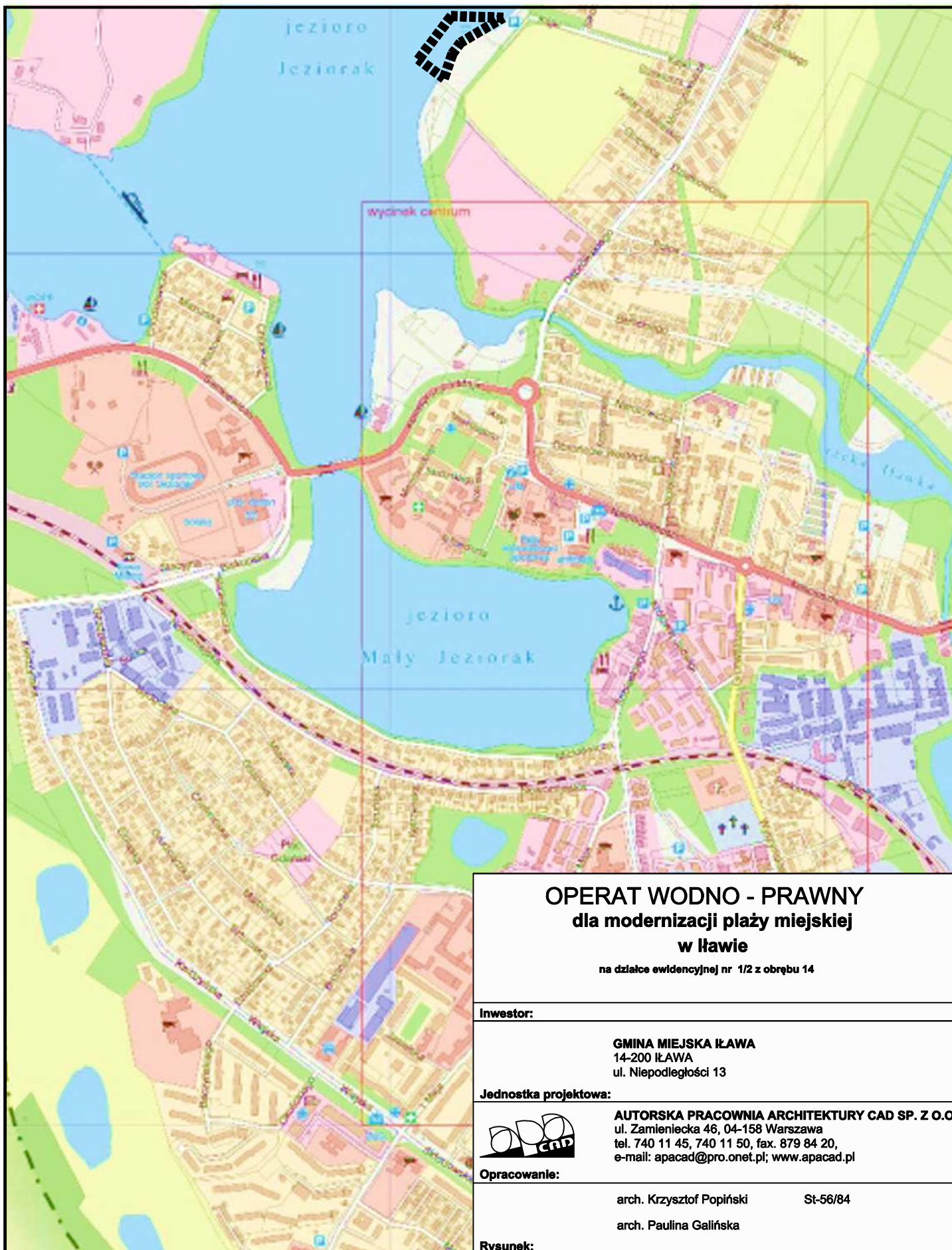
Powierzchnia jeziora zajęta pod pomost wyniesie ok. 346 m².

Powierzchnia jeziora zajęta pod budowę pali do wygrozdzenia miejsca do kąpieli wyniesie 0,165 m².

Powierzchnia jeziora zajęta pod miejsca do kąpieli wyniesie ok. 1737 m².

Łączna powierzchnia jeziora zajęta pod pomost, pale do wygrozdzenia miejsca do kąpieli i miejsca do kąpieli wyniesie ok. 2084 m².

Opracowali:



OPERAT WODNO - PRAWNY dla modernizacji plaży miejskiej w Iławie

na działce ewidencyjnej nr 1/2 z obrębu 14

Inwestor:

GMINA MIEJSKA IŁAWA
14-200 IŁAWA
ul. Niepodległości 13

Jednostka projektowa:



AUTORSKA PRACOWNIA ARCHITEKTURY CAD SP. Z O.O.
ul. Zamieniecka 46, 04-158 Warszawa
tel. 740 11 45, 740 11 50, fax. 879 84 20,
e-mail: apacad@pro.onet.pl; www.apacad.pl

Opracowanie:

arch. Krzysztof Popiński St-56/84
arch. Paulina Galińska

Rysunek:

Numer rysunku:

Nazwa rysunku:

1

Schemat poglądowy lokalizacji pomostu
i miejsc do kąpiel

Legenda:



lokalizacja pomostu i miejsc do kąpiel
przy plaży miejskiej przy ul. Kajki w Iławie

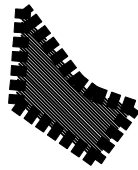
Skala: 1:10000

maj 2014r.

Skala 1:10 000

DANE MORMOMETRYCZNE	
1	Powierzchnia zw w 3219,4 ha
2	Powierzchnia wysp 2405 ha
3	Długość maksymalna 27450 m
4	Szerokość maksymalna 2350 m
5	Długość linii brzegowej 117700 m
6	Głębokość maksymalna 120m
7	Objętość jeziora 1415942 tys m ³
POŁOŻENIE GEOGRAFICZNE	
Szer.g.	53°41' Dług.g 19°37'
WYS.n.p.m.	99,5
Do rzecze	: Drwęca — Wisła
Batymetria	siatkowa co 50m
Sondował	M.Bartus J.Szatkowski 58-60
Opracował	J.Gajewski XI. 60
Kreślił	W.Stankiewicz XII. 62
INSTYTUT RYBACTWA ŚRÓDLĄDOWEGO	
Nr. ewidencyj: 01-3/1 — 301/60	

Legenda:



granica opracowania pomostu i miejsc do kąpiei przy plaży miejskiej przy ul. Kajki w Iławie

OPERAT WODNO - PRAWNY dla modernizacji plaży miejskiej w Iławie

na działce ewidencyjnej nr 1/2 z obrębu 14

Investor:

GMINA MIEJSKA IŁAWA
14-200 IŁAWA
ul. Niepodległości 13

Jednostka projektowa:



AUTORSKA PRACOWNIA ARCHITEKTURY CAD SP. Z O.O.
ul. Zamieniecka 46, 04-188 Warszawa
tel. 740 11 45, 740 11 50, fax. 879 84 20,
e-mail: apacad@pro.onet.pl; www.apacad.pl

Opracowanie:

arch. Krzysztof Popiński SI-56/84

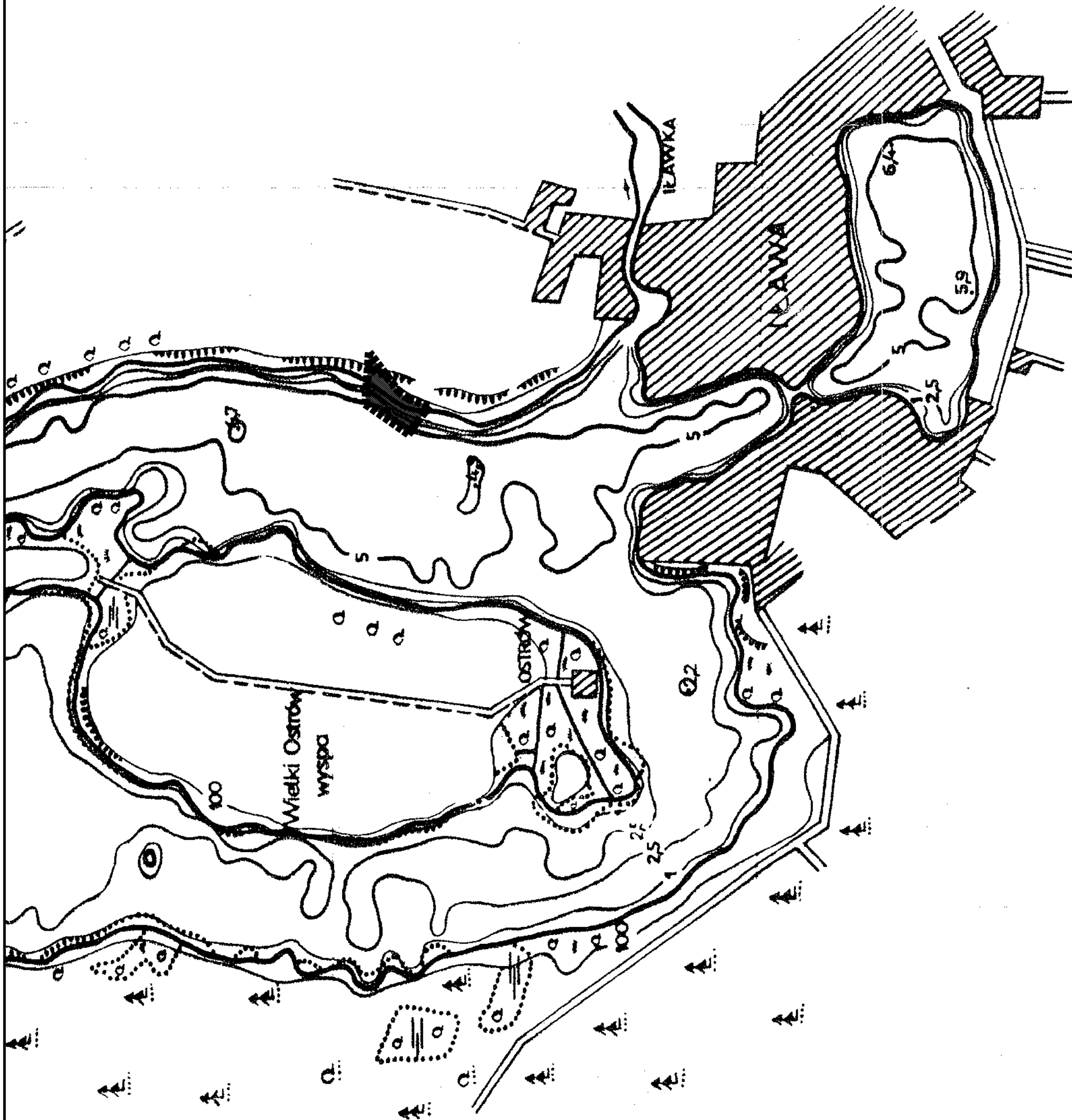
arch. Paulina Galińska

Rysunek:

Numer rysunku:

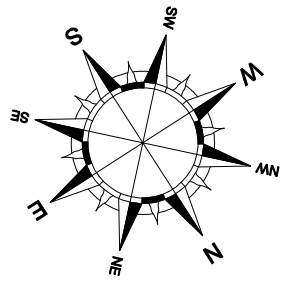
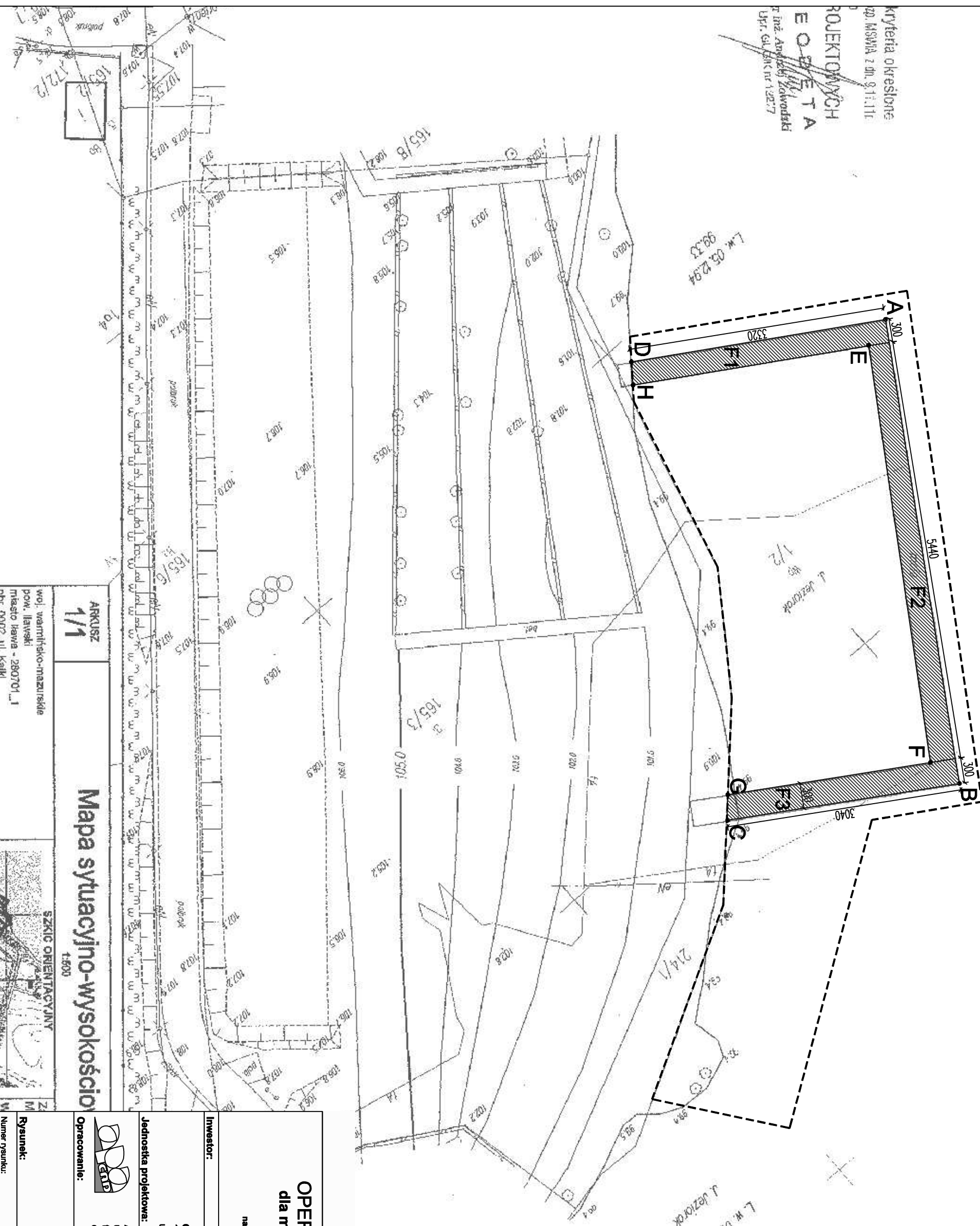
2

Fragment mapy batymetrycznej



jez. Jeziorak Mały

Kryteria określone
zgodnie z MSWA z dn. 9.11.11E
PROJEKTOWYCH
E O P E T A
Prz. Architekt. Zawodowej
Upr. Gł. LSK nr 12277



Legenda:

--- granica opracowania

ELEMENTY URZĄDZEŃ DO USUNIECIA:

F1-F3 pomost drewniany

WEDŁUG WSPÓŁRZĘDNYCH GEOGRAFICZNYCH:

- A- N53° 36' 18.3302", E19° 33' 29.749"
- B- N53° 36' 20.0834", E19° 33' 31.4774"
- C- N53° 36' 19.6136", E19° 33' 32.8196"
- D- N53° 36' 17.8547", E19° 33' 31.1877"
- E- N53° 36' 18.4159", E19° 33' 30.046"
- F- N53° 36' 19.9113", E19° 33' 31.5427"
- G- N53° 36' 19.5389", E19° 33' 32.6242"
- H- N53° 36' 17.9748", E19° 33' 31.3399"

OPERAT WODNO - PRAWNY dla modernizacji plaży miejskiej w Iławie

na działce ewidencyjnej nr 1/2 z obrębku 14

Investor:

GMINA MIEJSKA IŁAWA
14-200 IŁAWA
ul. Niepodległości 13

Jednostka projektowa:

AUTORSKA PRACOWNIA ARCHITEKTURY CAD SP. Z O.O.
ul. Zamieniecka 46, 04-158 Warszawa
tel. 740 11 45, 740 11 50, fax. 879 84 20,
e-mail: apacad@pro.onet.pl; www.apacad.pl

Opracowanie:

arch. Krzysztof Popiński S-56/04
arch. Paulina Galitńska

Rysunek:

Nazwa rysunku:

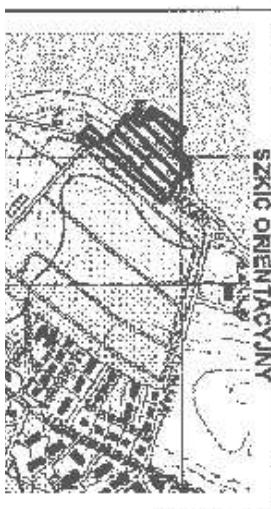
3

Urządzenia wodne przewidziane do likwidacji

Mapa sytuacyjno-wysokościowa

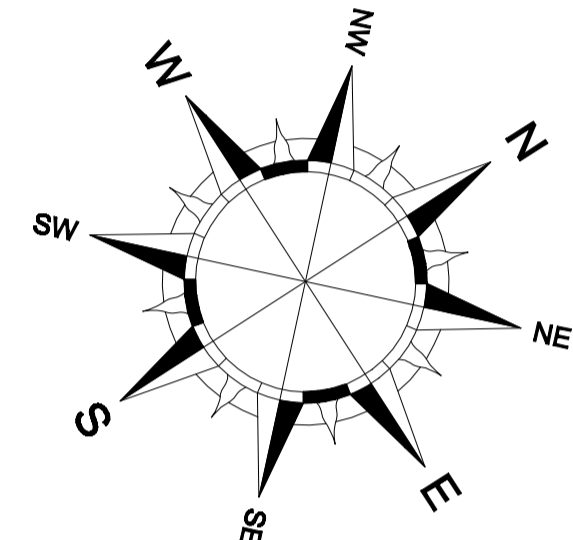
ARKUSZ
1/1

wol. wartościowo-miarzarskie
pow. Iławski
miasto Iława - 280701_1
obr. 0002, ul. Kałki
działka: 165/3
Nr arkusza: 7.204.09.11.1.4; 7.204.09.11.3.2
Układ współrzędnych: syt. 2000.7-21
wys. Kronsztadt 60
Lwaga:
Wykazanie na mapie granice działek ewidencyjnych stanowią



PRACOWNIA GEODEZYJNA
GEODEFEKT
14-200 Iława, ul. Dąbrowskiego 15A/1a
tel/fax 89 648 21 06, kom 502 353 979

Skala: 1:500 maj 2014r.



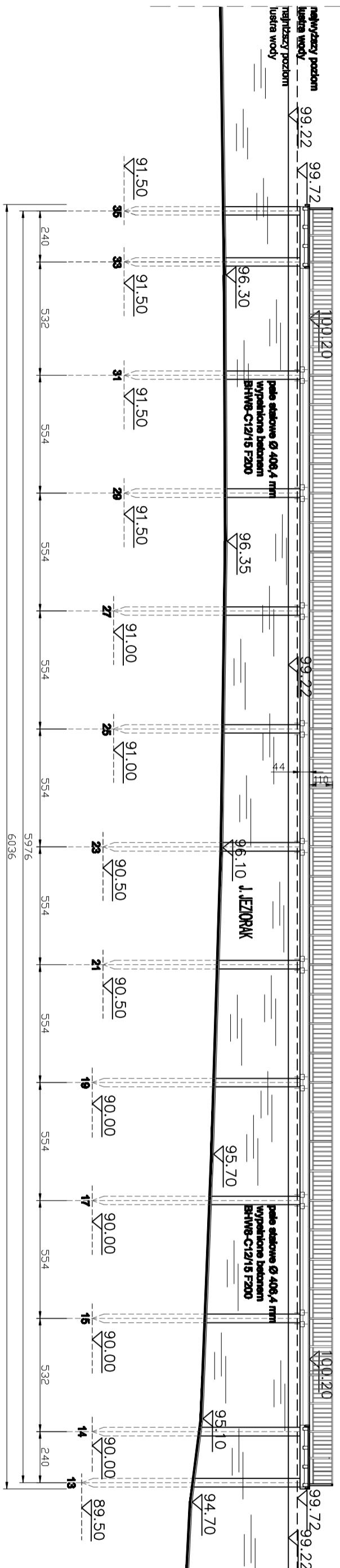
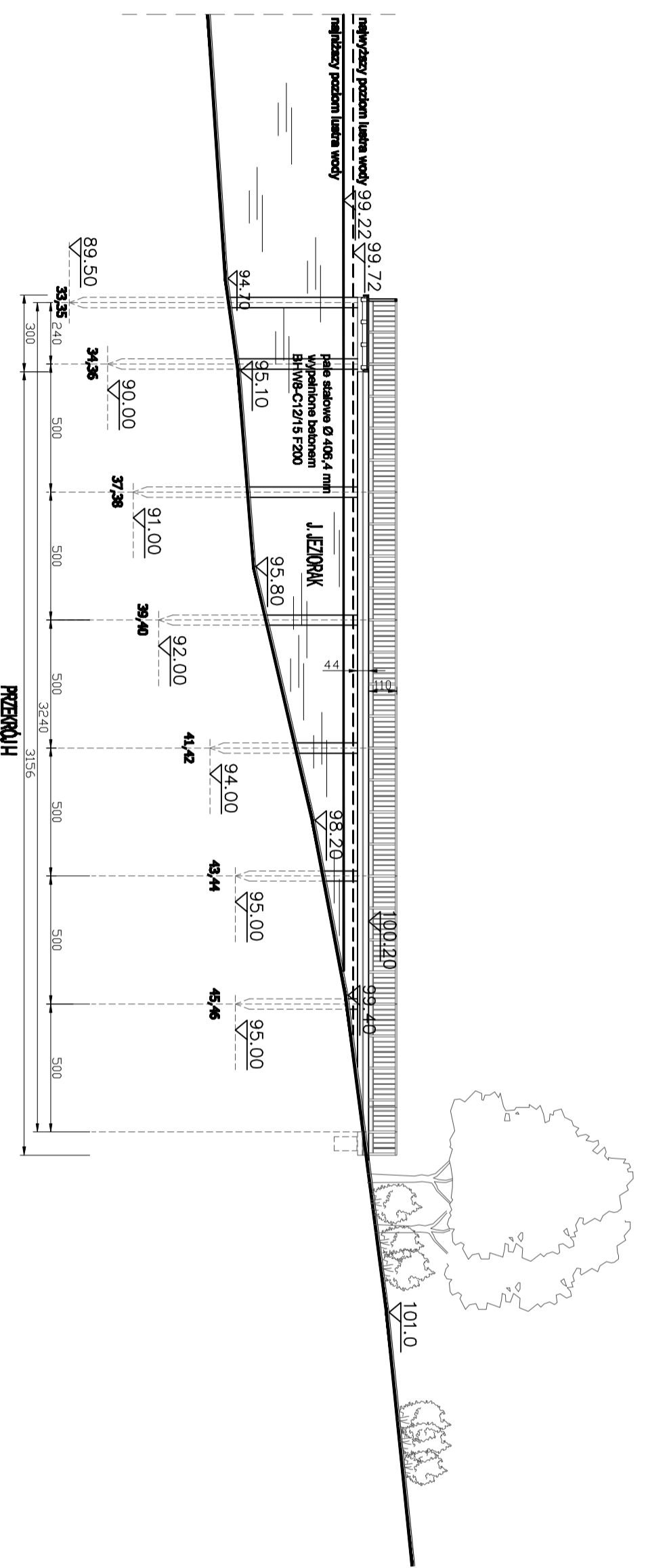
Legenda:

- granica opracowania
- PROJEKTOWANE URZĄDZENIA WODNE:
- pomost drewniany A',B',C',D,E',F',G,H'
 - A'- N53° 36' 18.3188", E19° 33' 29.8336",
 - B'- N53° 36' 20.0488", E19° 33' 31.5524",
 - C'- N53° 36' 19.842", E19° 33' 32.8196",
 - D'- N53° 36' 17.8547", E19° 33' 31.1877",
 - E'- N53° 36' 18.3616", E19° 33' 30.0943",
 - F'- N53° 36' 19.8854", E19° 33' 31.82",
 - G'- N53° 36' 19.5618", E19° 33' 32.5655",
 - H'- N53° 36' 17.9748", E19° 33' 31.3206",
- ⊙ 1-46 oznaczenie osi pali
- I, J oznaczenie pali wyznaczających miejsce do kąpiel
 - I- N53° 36' 20.4727", E19° 33' 32.9042",
 - J- N53° 36' 20.7134", E19° 33' 34.2948",
 - K- N53° 36' 19.842", E19° 33' 32.8196",
 - L- N53° 36' 19.7738", E19° 33' 32.3924",
 - M- N53° 36' 20.4613", E19° 33' 34.5457",
- bloki fundamentowe
- ┌┐ drabinki zejściowe
- MIEJSCA DO KĄPIELI:
 - ① strefa głębokości do ok. 4,50 m, powierzchnia ok. 1335 m²
 - ② strefa głębokości do ok. 1,30 m, powierzchnia ok. 402m²
- A',B',K,J,L,O,N,M,D,A' granica strefy oddziaływania projektowanych urządzeń wodnych

**OPERAT WODNO - PRAWNY
dla modernizacji plaży miejskiej
w Iławie**

na obszarze ewidencyjnym nr 1/2 z obrębku 14

Investor:	GMINA MIEJSCA IŁAWA 14-200 IŁAWA ul. Niepodległości 13
Jednostka projektowa:	AUTORSKA PRACOWNIA ARCHITEKTURY CAD SP. Z O.O. ul. Zamierlicka 46, 04-158 Warszawa tel. 740 11 45, 740 11 50, fax. 878 84 20, e-mail: apaco@pro.onet.pl; www.apacoid.pl
Opracowanie:	arch. Krzysztof Popiński St-08/84 arch. Paulina Galińska
Rysunek:	Nazwa rysunku:
Numer rysunku:	Lokalizacja projektowanych urządzeń wodnych
4	
Skala:	1:200 maj 2014r.



Wierzech główek pali 99,75 m
n.p.m.

OPERAT WODNO - PRAWNY
dla modernizacji sieci miejskiej
w Ilwle

na podstawie ewidencyjnej nr 12 z obrotu 14

Investor:	GMINA WIEJSKA ILWA 14-200 ILWA ul. Niepodległości 19
Stwierdziła projektowanie:	AUTORSKA PRACOWNIA ARCHITEKTURY CAD SP. Z O.O. ul. Zamiejska 48, 04-180 Wierzbno tel. 740 11 45, 740 11 80, fax. 879 94 20, e-mail: apowod@poczta.onet.pl, www.apowod.pl
Opisowość:	arch. Krzysztof Popkield 88-68194 arch. Paulina Galina
Rysownik:	
Numer rysunku:	Nazwa rysunku: Charakterystyczne przekroje poprzeczne Przekroj I-I, Przekroj II-II
5	
Skala: 1:300	maj 2014r.