

Ława, dnia 13 czerwca 2017r.

Znak rozpoznania cenowego (sprawy): PIM.7013.17.1.2017

**ZAPROSZENIE**  
**Do złożenia oferty**

Burmistrz Miasta Ławy zaprasza do złożenia oferty w sprawie udzielenia zamówienia na „**Dostawę i montaż siłowni zewnętrznej w ławie**”. Postępowanie prowadzone w trybie rozpoznania cenowego bez zastosowania przepisów ustawy z dnia 29 stycznia 2004r. Prawo zamówień publicznych.

Oferty należy składać w siedzibie Zamawiającego osobiście lub drogą pocztową w zamkniętej kopercie na adres:

**Urząd Miasta Ławy, ul. Niepodległości 13, 14-200 Ława, pok. 211 (KANCELARIA) do dnia 26 czerwca 2017r. godz. 10<sup>00</sup>**

**Załączniki:**

- 1) Formularz rozpoznania cenowego – zał. nr 1
- 2) Formularz ofertowy – zał. nr 2
- 3) Wzór umowy - zał. nr 3
- 4) Szczegółowy opis przedmiotu zamówienia - zał. nr 4

Zamawiający udzieli zamówienia w trybie art. 4 pkt 8) ustawy Prawo zamówień publicznych wykonawcy, który zaoferuje najkorzystniejsze warunki realizacji zadania (zgodnie z kryteriami oceny).

**B U R M I S T R Z**  
**M I A S T A Ł A W Y**

*Adam Żyliński*

**FORMULARZ ROZPOZNANIA CENOWEGO**  
**na dostawę i montaż siłowni zewnętrznej w Iławie**

§I. **Nazwa i adres Zamawiającego: Gmina Miejska Iława, reprezentowana przez Burmistrza Miasta Iławy, 14-200 Iława, ul. Niepodległości 13, telefon 89 649-01-01, faks 89 649-26-31, [www.bip.umilawa.pl](http://www.bip.umilawa.pl), [przetargi@umilawa.pl](mailto:przetargi@umilawa.pl)**

§II. **Nazwa i opis przedmiotu zamówienia:**

1. Przedmiot zamówienia obejmuje dostawę i montaż wraz z fundamentowaniem 14 urządzeń siłowni zewnętrznej, zamontowanych na pylonie (po 2 na jeden pylon) oraz utwardzenie nawierzchni pod zamontowanymi urządzeniami siłowni zewnętrznej i utwardzeniu dojść do placów siłowni. Szczegółowy wykaz urządzeń siłowych z podziałem na lokalizację jest następujący:

- 1) Plac rekreacyjny wzdłuż rzeki Iławki:
  - a) wyciskanie siedząc + pylon + wyciąg górny,
  - b) narciarz podwójny (narciarz + pylon + narciarz),
  - c) wahadło (surfer) + pylon + biegacz,
  - d) prasa nożna + pylon + wioślarz.
- 2) Plac przy boisku sportowym przy Gimnazjum Samorządowym nr 2 w Iławie:
  - a) rower + pylon + wioślarz,
  - b) wahadło (surfer) + pylon + twister,
  - c) wyciskanie siedząc + pylon + wyciąg górny.

Zakres zamówienia obejmuje także utwardzenie nawierzchni o łącznej powierzchni wynoszącej 58m<sup>2</sup> wraz z obrzeżami betonowymi o łącznej długości ok. 80mb.

2. Wykonawca wykona przedmiot zamówienia na FRC wraz z załącznikami oraz pytaniami i odpowiedziami udzielonymi w trakcie procedury o udzielenie zamówienia publicznego, a także, obowiązującymi przepisami szczegółowymi i sztuką budowlaną, wraz z okresem gwarancji.
3. Szczegółowy opis przedmiotu zamówienia został zawarty w załączniku nr 4.
4. Zamawiający dopuszcza oferowanie materiałów i urządzeń równoważnych w stosunku do wskazanych w FRC pod warunkiem, że zagwarantują one uzyskanie parametrów technicznych nie gorszych od założonych w FRC oraz będą zgodne pod względem:
  - 1) gabarytów i konstrukcji (wielkość, rodzaj, właściwości fizyczne oraz liczba elementów składowych),
  - 2) charakteru użytkowego (tożsamość funkcji),
  - 3) charakterystyki materiałowej (rodzaj i jakość materiałów),
  - 4) parametrów technicznych (wytrzymałość, trwałość, dane techniczne, dane hydrauliczne, charakterystyki liniowe, konstrukcje),
  - 5) parametrów bezpieczeństwa użytkownika.
5. Wymieniony w załączniku nr 4 do FRC sprzęt musi być fabrycznie nowe i musi posiadać instrukcję obsługi w języku polskim, oraz certyfikaty lub inne dokumenty dopuszczające sprzęt do użytku.
6. Nazwy kody dotyczące przedmiotu zamówienia określone we Wspólnym Słowniku Zamówień: 37440000-4, 37442900-8, 37410000-5.
7. Wykonawca zobowiązany jest w cenie oferty uwzględnić koszty transportu do miejsca odbioru, podłączenia, uruchomienia, zamontowania (zainstalowania) sprzętu. Wykonawca ponosi odpowiedzialność za braki i wady przedmiotu umowy powstałe w czasie transportu.
8. Zamawiający nie dopuszcza składania ofert częściowych.

§III. **Wymagania związane z wykonaniem przedmiotu zamówienia:**

1. Termin realizacji zamówienia: 30 dni od dnia podpisania umowy.
2. Sposób realizacji: na koszt i ryzyko wykonawcy. Wykonawca zobowiązany jest w cenie oferty uwzględnić koszty transportu do miejsca odbioru, podłączenia, uruchomienia, zamontowania (zainstalowania) sprzętu. Wykonawca ponosi odpowiedzialność za braki i wady przedmiotu umowy powstałe w czasie transportu
3. Miejsce realizacji: 14-200 Iława, plac rekreacyjny wzdłuż rzeki Iławki (działka nr 64/40 obręb 10, m. Iława) oraz plac przy boisku sportowym przy Gimnazjum Samorządowym nr 2 w Iławie (działka nr 535/2 obręb 12, m. Iława).
4. Sposób obliczenia ceny:
  - 1) Wykonawca określi cenę za wszystkie elementy zamówienia, niezbędne do zrealizowania zamówienia.
  - 2) Ceny jednostkowe są cenami **ryczałtowymi** wyrażone w złotych polskich (PLN). Rozliczenia między zamawiającym a wykonawcą prowadzone będą w PLN.

- 3) Cena ofertowa musi zawierać wszelkie koszty niezbędne do zrealizowania pełnego zakresu przedmiotu zamówienia, wynikające wprost z FRC wraz załącznikami, jak również w tych dokumentach tej nieujęte, a bez których nie można wykonać zamówienia zapewniającego przekazanie obiektu do użytkowania. Będą to w szczególności koszty, które musi zawierać cena oferty:
  - a) serwisu w okresie gwarancji, przeglądów gwarancyjnych, transportu, instruktażu, instalacji dostawy na miejsce,
  - b) koszty wszystkich materiałów potrzebnych do montażu i instalacji sprzętu,
  - c) koszty prac, które Wykonawca przewidział po dokonanej wizji lokalnej na miejscu planowanej budowy oraz koszty innych czynności niezbędnych do wykonania przedmiotu zamówienia,
  - d) robót przygotowawczych, wykończeniowych, porządkowych, zorganizowania i zagospodarowania placu budowy, przywrócenia terenu do stanu pierwotnego
  - e) utrzymania zaplecza budowy (naprawy, woda, energia elektryczna, telefon)
  - f) koszty dozoru, zabezpieczenia i oznaczenia terenu budowy, wynikające z utrudnień lokalizacyjnych placu budowy
  - g) koszty utrzymania terenu budowy i zapewnienia warunków bezpieczeństwa dla osób,
  - h) zakwaterowanie łącznie z częścią socjalną i sanitarną,
  - i) koszty składowania i utylizacji, odpadów i śmieci,
  - j) wszystkie podatki, cła i inne koszty, które będą opłacane przez Wykonawcę w ramach umowy.
- 4) Ostateczną cenę oferty stanowi suma podana w formularzu cenowym (zał. 2)
- 5) Upusty oferowane przez wykonawcę muszą być zawarte w cenach jednostkowych.
5. **sposób i termin zapłaty:** wg załączonego wzoru umowy
6. **warunki gwarancji:** wg załączonego wzoru umowy
7. **inne elementy związane z realizacją zamówienia:**
  - 1) Zamawiający informuje, że w przypadku, gdy wykonawca odpowie na zaproszenie zamawiającego to będzie związany ofertą (w rozumieniu przepisów k.c.) przez okres 30 dni od dnia upływu terminu składania ofert. Po upływie tego okresu wykonawcy mogą wyrazić zgodę na przedłużenie tego terminu, jednakże w przypadku wyrażenia takiej zgody wynagrodzenie wykonawcy pozostaje bez zmian.
  - 2) w załączeniu przesyłamy/ ~~nie przesyłamy~~ wzór umowy.
  - 3) w załączeniu przesyłamy/ ~~nie przesyłamy~~ formularz oferty

#### §IV. **Opis sposobu przygotowania oferty oraz miejsce i termin składania ofert:**

1. Wykonawca poniesie wszelkie koszty związane z przygotowaniem i złożeniem oferty.
2. Wykonawca należy składać w formie pisemnej w języku polskim.
3. Każdy oferent może złożyć tylko jedną ofertę.
4. Ofertę należy złożyć w formie pisemnej osobiście lub drogą pocztową w zamkniętej kopercie na adres: **Urząd Miasta Ławy, ul. Niepodległości 13, 14-200 Ława, pok.211 (KANCELARIA)** do dnia 26 czerwca 2016r. godz. 10<sup>00</sup>. Koperta powinna być **oznaczona w następujący sposób:** oznakowana nazwą firmy Wykonawcy i opisana: Gmina Miejska Ława, ul. Niepodległości 13, 14-200 Ława. Oferta w postępowaniu PIM.7013.17.1.2017 na: „**Dostawę i montaż siłowni zewnętrznej w Ławie**”- nie otwierać przed terminem otwarcia ofert tj. 26 czerwca 2017r. godz. 10<sup>00</sup>.
5. **Na ofertę składają się następujące dokumenty i oświadczenia:**
  - 1) Wypełniony formularz oferty (na załączonym druku - zał. nr 2),
  - 2) Pełnomocnictwo w przypadku ustanowienia przez Wykonawcę pełnomocnika, oryginał udzielonego pełnomocnictwa lub notarialnie potwierdzoną jego kopię. Z treści pełnomocnictwa musi jednoznacznie wynikać zakres umocowania do czynności związanych z postępowaniem, w szczególności do podpisania i złożenia oferty.
  - 3) W przypadku wspólnego ubiegania się o udzielenie zamówienia przez kilku wykonawców- podpisane przez wszystkie podmioty wspólnie ubiegające się o udzielenie zamówienia, pełnomocnictwo złożone w formie oryginału lub notarialnie potwierdzonej kopii.
6. **Oferta wspólna**
  - 1) W przypadku, kiedy ofertę składa wspólnie kilka podmiotów, oferta musi spełniać następujące warunki:
    - a) Oferta winna być podpisana przez każdego partnera lub upoważnionego przedstawiciela/partnera wiodącego.
    - b) Upoważnienie do pełnienia funkcji przedstawiciela/partnera wiodącego wymaga podpisu prawnie upoważnionych przedstawicieli każdego z partnerów - należy załączyć je do oferty.
    - c) Przedstawiciel/ wiodący partner winien być upoważniony do zaciągania zobowiązań i płatności w imieniu każdego na rzecz każdego z partnerów oraz do wyłącznego występowania w realizacji kontraktu - do oferty należy załączyć oświadczenie zawierające stosowne umocowanie.
    - d) Podmioty występujące wspólnie ponoszą solidarną odpowiedzialność za niewykonanie lub nienależyte wykonanie

zobowiązań.

- e) W przypadku wyboru oferty wspólnej, Zamawiający przed zawarciem umowy w sprawie zamówienia publicznego, zażąda umowy regulującej współpracę wykonawców wspólnie ubiegających się o udzielenie zamówienia.

§V. Tryb postępowania: rozpoznanie cenowe

§VI. Kryteria oceny ofert i ich waga:

1. W odniesieniu do wykonawców, którzy spełnili postawione warunki w Formularzu Rozpoznania Cenowego Zamawiający dokona oceny ofert na podstawie następujących kryteriów:

I.p.	Opis kryteriów oceny	Waga
1.	Cena	96 %
2.	Okres gwarancji i rękojmi	4%

2. Liczba punktów, które można uzyskać w kryterium „Cena” (Cp) zostanie obliczona wg następującego wzoru:

$$1) \quad C_p = \frac{C_o}{C_b} \times 96 \text{ pkt}$$

**Cp- ilość punktów badanej ceny oferty**

C<sub>o</sub> - cena oferty najniższej spośród zaproponowanych w ofertach

C<sub>b</sub> - cena oferty badanej

- 2) Porównywaną ceną będzie cena brutto ogółem za realizację zamówienia obliczona przez Wykonawcę zgodnie z przepisami prawa i podana w formularzu „OFERTA” (**Załącznik nr 2 do FRC**) pkt. 1.
3. Punkty za kryterium Okres gwarancji i rękojmi (waga 4%) - (Og) - zostaną przyznane zgodnie z poniższym opisem:
- 1) Oferty w tym kryterium oceniane będą w odniesieniu do najdłuższego okresu gwarancji i rękojmi na dostarczony towar wraz z wszystkimi niezbędnymi składowymi w ramach realizacji przedmiotu zamówienia, przedstawionego przez wykonawców zastrzegając, iż minimalny okres (termin) gwarancji i rękojmi wynosi 36 miesięcy wg poniższego wzoru:
- a) 36 miesięcy gwarancji i rękojmi - 0 punktów,  
b) 48 miesięcy gwarancji i rękojmi - 2 punkty,  
c) 60 miesięcy gwarancji i rękojmi - 4 punkty,
- 2) Punkty zostaną przyznane na podstawie oświadczenia złożonego w pkt 2 formularza „OFERTA” (**Załącznik nr 2 do FRC**)  
W przypadku nie podania przez Wykonawcę w pkt 2 formularza „OFERTA” (**Załącznik nr 2 do FRC**) okresu gwarancji i rękojmi, zamawiający do oceny oferty przyjmie minimalny okres (termin) gwarancji i rękojmi tj. 36 miesięcy.
- 3) Oferta z okresem 60 miesięcy i więcej, gwarancji i rękojmi otrzyma maksymalną ilość punktów.
4. Zamawiający może przyznać wykonawcy maksymalnie 100 punktów w każdej części oddzielnie. Za najkorzystniejszą zostanie uznana oferta z największą liczbą punktów, tj. przedstawiająca najkorzystniejszy bilans kryteriów oceny ofert wg wzoru:

$P_o = C_p + O_g$ , gdzie:

P<sub>o</sub> - suma punktów uzyskana przez ofertę

C<sub>p</sub> - ilość punktów uzyskanych przez ofertę w kryterium „Cena”

O<sub>g</sub> - ilość punktów uzyskanych przez ofertę w kryterium „Okres gwarancji i rękojmi”

5. Jeżeli nie można wybrać oferty najkorzystniejszej z uwagi na to, że dwie lub więcej ofert przedstawia taki sam bilans kryteriów oceny ofert, zamawiający spośród tych ofert wybiera ofertę z najniższą ceną.
6. Uzyskana z wyliczenia ilość punktów w każdym z kryteriów zostanie ostatecznie wyliczona z dokładnością do drugiego miejsca po przecinku w zachowaniem następującej zasady: jeżeli parametr miejsca tysięcznego jest poniżej 5 to parametr setny zaokrągla się w dół, jeżeli parametr miejsca tysięcznego jest 5 i powyżej to parametr setny zaokrągla się w górę

§VII. Inne informacje odnoszące się do przedmiotu zamówienia lub zapytania cenowego oraz opis sposobu udzielania wyjaśnień dotyczących zaproszenia:

1. Oferta musi być sporządzona zgodnie z drukiem oferty, który jest Załącznikiem nr 2 zapytania. oraz musi mieć załączony aktualny odpis z właściwego rejestru lub z centralnej ewidencji i informacji o działalności gospodarczej, jeżeli odrębne przepisy wymagają wpisu do rejestru lub ewidencji wystawiony nie wcześniej niż 6 miesięcy przed upływem termin składania ofert
2. Oferty złożone niezgodnie z Załącznikiem nr 2 nie będą rozpatrywane.
3. Oferta musi być podpisana przez osobę uprawnioną do reprezentowania wykonawcy,
4. Znak Postępowania: PIM.7013.17.2017. Uwaga: w korespondencji kierowanej do Zamawiającego należy posługiwać się tym znakiem. Wszelka korespondencja (oświadczenia, wnioski, zawiadomienia, informacje, zapytania) w postępowaniu pomiędzy Zamawiającym i każdym z Wykonawców jest jawna i prowadzona w sposób pisemny, z powiadomieniem wszystkich wykonawców, którzy zgłosili zainteresowanie udziałem w postępowaniu z zachowaniem tajności źródła pytania. Zamawiający dopuszcza składanie Korespondencji za pomocą: pisemnie, faksem na numer 89 649-26-31 lub na adres e-mail: [przetarqi@umilawa.pl](mailto:przetarqi@umilawa.pl).

Zamawiający żąda, aby korespondencja, o której mowa wyżej przekazywana faksem lub drogą elektroniczną była potwierdzana pisemnie. Jeżeli zamawiający lub wykonawca przekazują oświadczenia, wnioski, zawiadomienia oraz informacje faksem lub drogą elektroniczną, każda ze stron na żądanie drugiej niezwłocznie potwierdza fakt ich otrzymania. Za wystarczający uważa się podpis osoby odpowiedzialnej za przyjmowanie faksów lub poczty elektronicznej. W przypadku nie potwierdzenia przez wykonawcę odbioru w ciągu 1 dnia od dnia nadania oświadczenia, wniosków, zawiadomienia oraz informacji faksem lub drogą elektroniczną zamawiający do celów dowodowych posłuży się prawidłowym raportem nadania danych lub prawidłowego dokonania transmisji danych.

5. Wykonawca może zwrócić się do Zamawiającego o wyjaśnienie postanowień Zaprośzenia. Zamawiający zobowiązuje się niezwłocznie udzielić wyjaśnień, nie później niż 2 dni przed upływem terminu składania ofert, pod warunkiem, że wniosek o wyjaśnienie treści Zaprośzenia wpłynął do zamawiającego nie później niż do końca dnia, w którym upływa połowa wyznaczonego terminu składania ofert tj.: 20 czerwca 2017r. Jeżeli wniosek o wyjaśnienie wpłynie do Zamawiającego po upływie tego terminu lub dotyczy udzielonych wyjaśnień Zamawiający może udzielić wyjaśnień lub pozostawić wniosek bez rozpatrywania. Zamawiający informuje, że nie będzie udzielał żadnych ustnych i telefonicznych informacji, wyjaśnień, czy odpowiedzi na kierowane do Zamawiającego zapytania w celu zachowania zasady pisemności postępowania i równego traktowania wykonawców.
6. W związku z tym, iż zamówienie realizowane jest w trybie rozpoznania cenowego zgodnie z załącznikiem nr 3 do zarządzenia Burmistrza Miasta Iławy nr 120-4/2015 z dnia 30.01.2015r. w sprawie wprowadzenia Regulaminu udzielania zamówień publicznych, zasad postępowania przy udzielaniu zamówień publicznych oraz organizacji, trybu pracy i zakresu obowiązków członków Komisji przetargowej prowadzącej postępowanie o udzielenie zamówienia publicznego - Regulamin udzielania zamówień publicznych o wartości nieprzekraczającej równowartości kwoty określonej w art. 4 pkt 8) ustawy Pzp przez Urząd Miasta Iławy, Zamawiający zastrzega sobie prawo do unieważnienia postępowania, na każdym jego etapie bez podania przyczyny.
7. W celu zapewnienia porównywalności wszystkich ofert, Zamawiający zastrzega sobie prawo do skontaktowania się z właściwymi Wykonawcami w celu uzupełnienia lub doprecyzowania przesłanych dokumentów.
8. Niniejsze zapytanie nie stanowi oferty w myśl art. 66 Kodeksu Cywilnego, jak również nie jest ogłoszeniem w rozumieniu ustawy Prawo Zamówień Publicznych.
9. Zamawiający zastrzega sobie również prawo do negocjacji warunków po wyborze oferty oraz rezygnacji z zamówienia bez podania przyczyny.
10. Zamawiający powiadomi wszystkich wykonawców, którzy złożą oferty o wynikach postępowania oraz o wyborze oferty najkorzystniejszej podając nazwy wszystkich wykonawców, którzy przystąpią do postępowania oraz oferowane przez nich ceny ofertowe.
11. Wykonawcy uczestniczą w postępowaniu ofertowym na własne ryzyko i koszt, nie przysługują im żadne roszczenia z tytułu odstąpienia przez Zamawiającego od postępowania.
12. Zamawiający nie dopuszcza składania ofert wariantowych.
13. Zamawiający w celu ustalenia czy oferta zawiera rażąco niską cenę w stosunku do przedmiotu zamówienia może zwrócić się do każdego wykonawcy o udzielenie w określonym terminie wyjaśnień dotyczących elementów oferty mających wpływ na wysokość ceny.
14. **Po wyborze oferty najkorzystniejszej przed podpisaniem umowy, najpóźniej w dniu jej zawarcia wykonawca zobowiązany jest przedłożyć zamawiającemu pod rygorem nie zawarcia umowy z winy wykonawcy następujące dokumenty:**
  - 1) Karty techniczne oferowanych urządzeń zawierających informacje potwierdzające spełnianie minimalnych wymogów określonych przez Zamawiającego w dokumentacja projektowych,
  - 2) Certyfikaty bezpieczeństwa dla oferowanych urządzeń.

## OFERTA

1.	Osoba upoważniona do reprezentacji Wykonawcy/ów i podpisująca ofertę: ..... Pełna nazwa: ..... Adres: ulica ..... kod ..... miejscowość ..... numer NIP ..... numer REGON ..... K R S ..... Adres do korespondencji jeżeli jest inny niż siedziba Wykonawcy: ulica ..... kod ..... miejscowość ..... <b>Adres poczty elektronicznej i numer faksu, na który zamawiający ma przesyłać korespondencję związaną z przedmiotowym postępowaniem:</b> tel.: ..... fax: ..... e-mail: .....
2.	Pełna nazwa: ..... Adres: ulica ..... kod ..... miejscowość ..... tel.: ..... numer NIP ..... numer REGON ..... fax: ..... e-mail: .....

w odpowiedzi na ogłoszenie/ zaproszenie przesłane w dniu .....\* do udziału w postępowaniu prowadzony w trybie rozpoznania cenowego na :

„Dostawę i montaż siłowni zewnętrznej w Iławie” Postępowanie znak: PIM.7013.17.1.2017 składam(y) niniejszą ofertę:

1. Oferuję wykonanie zamówienia zgodnie z opisem przedmiotu zamówienia i na warunkach płatności określonych w formularzu rozpoznania cenowego za cenę ryczałtową brutto: .....  
 wartość netto: ..... zgodnie z poniższą tabelą:

Lp.	Produkt	Ilość	Cena jednostkowa netto	Wartość netto (CxD)
A	B	C	D	E
A1.	wyciskanie siedząc + pylon + wyciąg górny	2 kpl.		
A2.	narciarz + pylon + narciarz	1 kpl.		
A3.	wahadło (surfer) + pylon + biegacz	1 kpl.		
A4.	prasa nożna + pylon + wioślarz	1 kpl.		
A5.	rower + pylon + wioślarz	1 kpl.		
A6.	wahadło (surfer) + pylon + twister	1 kpl.		
A7.	wykonanie nawierzchni z kostki brukowej	58m <sup>2</sup>		
A8.	wykonanie obrzeży	80mb		
	Razem NETTO A1-A8			
	Podatek VAT			
	<b>Ogółem BRUTTO (VAT + NETTO)</b>			

2. **Oferowany okres gwarancji i rękojmi ..... lat (podać ilość lat: 3 lub 4 lub 6)**
3. Oświadczam(y), że zapoznałem (łam)/ zapoznaliśmy się warunkami zawartymi w formularzu rozpoznania cenowego i nie wnoszę do niego, jak również do sposobu przekazywania mi informacji przez upoważnionych przedstawicieli Zamawiającego, żadnych zastrzeżeń oraz zdobyliśmy konieczne informacje potrzebne do właściwego wykonania zamówienia,
4. Oświadczam(y), że nie zalegam(y) z opłacaniem podatków, opłat oraz nie zalegam(y) z opłacaniem, opłat oraz składek na ubezpieczenie społeczne lub zdrowotne, a wszystkie informacje zamieszczone w ofercie są aktualne i prawdziwe,
5. Oświadczam(y), że jesteśmy związani niniejszą ofertą przez okres 30 dni od upływu terminu składania ofert.
6. Oświadczam(y), że zawarty w formularzu rozpoznania cenowego wzór umowy został przez nas zaakceptowany i zobowiązujemy się w przypadku wybrania naszej oferty do zawarcia umowy na warunkach określonych w zapytaniu ofertowym oraz w miejscu i terminie wyznaczonym przez zamawiającego,
7. Oświadczam(y), że wykonawca, którego reprezentuję(my): nie jest powiązany z zamawiającym lub osobami upoważnionymi do zaciągania zobowiązań w imieniu zamawiającego lub osobami wykonującymi w imieniu zamawiającego czynności związane z przygotowaniem przeprowadzeniem procedury wyboru wykonawcy osobowo lub kapitałowo, w szczególności poprzez:

- 1) uczestnictwo w spółce jako wspólnik spółki cywilnej lub spółki osobowej;
  - 2) posiadanie udziałów lub co najmniej 10% akcji;
  - 3) pełnienie funkcji członka organu nadzorczego lub zarządzającego, prokurenta, pełnomocnika;
  - 4) pozostawanie w związku małżeńskim, w stosunku pokrewieństwa lub powinowactwa w linii prostej, pokrewieństwa lub powinowactwa w linii bocznej do drugiego stopnia lub w stosunku przysposobienia, opieki lub kurateli
8. Nazwisko(a) i imię(ona) osoby(ów) odpowiedzialnej za realizację zamówienia ze strony Wykonawcy

.....  
Prawdziwość powyższych danych potwierdzam(y) własnoręcznym podpisem świadom(-i) odpowiedzialności karnej z art.297kk oraz 305 kk  
\*- w przypadku oferty wspólnej należy podać dane dotyczące Pełnomocnika Wykonawcy

.....  
(pieczęć i podpis(y) osób uprawnionych  
do reprezentacji wykonawcy lub pełnomocnika)

.....  
(data)

**Załącznik nr 3 do rozpoznania cenowego znak: PIM.7013.17.1.2017 - wzór umowy**

**Umowa -wzór**

Zawarta w dniu ..... w Iławie pomiędzy **Gminą Miejską Iława**, z siedzibą **ul. Niepodległości 13, 14-200 Iława**, REGON 510743456, NIP: 744-166-00-83 zwanym dalej „**Zamawiającym**”, reprezentowaną przez: **Burmistrza Miasta Iławy** – ..... przy kontrasygnacie **Skarbnika Miasta Iławy** - .....

a .....  
nr KRS.....REGON:.....NIP.....

zwanym dalej „Wykonawcą” reprezentowanym przez:

1. ....
2. ....

o następującej treści:

**§ 1. Definicje**

1. Strony zgodnie oświadczają, że na potrzeby Umowy będą posługiwały się poniższymi terminami w znaczeniu nadanym im w ust. 2, chyba, że w konkretnym postanowieniu Umowy, w sposób wyraźny, Strony nadadzą im inne znaczenie.
2. Na użytek Umowy poniższe terminy oznaczają:
  - 1) FRC - Formularz Rozpoznania Cenowego wraz z załącznikami zwana dalej „FRC”.

**§ 2. Przedmiot umowy**

1. Strony oświadczają, że Umowa została zawarta w wyniku udzielenia zamówienia publicznego w trybie rozpoznania cenowego na podstawie art. 4 pkt 8) ustawy z dnia 29 stycznia 2004 r. – Prawo zamówień publicznych.
2. Na podstawie postępowania znak: PIM.7013.17.1.2017 Zamawiający zleca a Wykonawca przyjmuje wykonania dostawę i montaż siłowni zewnętrznej w Iławie zwanych dalej „przedmiotem umowy”.
3. Wykonawca zobowiązuje się do oddania przedmiotu umowy wykonanego zgodnie z zapisami FRC zasadami wiedzy technicznej.
4. Zakres i sposób wykonania przedmiotu umowy (robót) określają: FRC wraz ze wszystkimi załącznikami. Umowa obejmuje również instalację i uruchomienie dostarczonego sprzętu.
5. Przedmiot umowy musi być dostarczony i zainstalowany w odpowiednich ilościach i spełniać normy bezpieczeństwa oraz minimalne parametry techniczne określone w FRC opisujące cechy techniczno-jakościowe przedmiotu umowy.
6. Wykonawca zobowiązuje się do wykonania wszystkich robót niezbędnych do realizacji przedmiotu umowy, niezależnie od tego czy wynikają wprost z dokumentów wymienionych w ust.4
7. Zakres i sposób wykonania przedmiotu umowy (dostawy) określają:
  - 1) Niniejsza umowa,
  - 2) FRC wraz załącznikami.- dokumenty te stanowią integralną część umowy
8. Wykonawca dostarczy sprzęt fabrycznie nowy, kompletny, sprawny technicznie na własny koszt i ryzyko.

**§ 3.**

Termin realizacji przedmiotu umowy - 30 dni od dnia podpisania umowy.

**§ 4.**

Zamawiający zobowiązuje się do:

1. Zabezpieczenia środków finansowych na przedmiot umowy określony w §1.
2. Współpracy z Wykonawcą w miarę posiadanych przez Zamawiającego kompetencji nad sprawnym przebiegiem realizacji przedmiotu umowy.

**§ 5.**

Strony ustalają następujący sposób wykorzystania placu budowy:

1. Wykonawca na swój koszt przygotowuje składowiska, magazyny, pomieszczenia socjalne dla pracowników, po ogrodzeniu i zabezpieczeniu terenu.
2. Wykonawca na swój koszt zabezpieczy korzystanie z wody, energii elektrycznej.



3. Wykonawca po zakończeniu prac uporządkuje teren budowy i przekaże go zamawiającemu w terminie odbioru przedmiotu umowy (robót).
4. Wykonawca w pełni ponosi odpowiedzialność za wszystkie zdarzenia mające miejsce na placu budowy.
5. Wykonawca przejmuje pełną odpowiedzialność za znajdującą się w obrębie placu budowy infrastrukturę techniczną

#### § 6. Odbiory

1. Strony ustalają, że przedmiotem odbioru końcowego jest wykonanie przedmiotu umowy objętego niniejszą umową, potwierdzone protokołem odbioru końcowego.
2. Zamawiający powoła komisję i dokona odbioru końcowego. Rozpoczęcie odbioru końcowego nastąpi w terminie 7 dni, licząc od daty zgłoszenia przez Wykonawcę gotowości do odbioru.
3. Na co najmniej 2 dni przed dniem zgłoszenia gotowości do odbioru końcowego Wykonawca przedłoży Zamawiającemu wszystkie dokumenty pozwalające na ocenę prawidłowości wykonania przedmiotu umowy, oświadczenia kierownika prac.
4. Z czynności odbioru końcowego zostanie sporządzony protokół, który zawierać będzie wszystkie ustalenia i zalecenia poczynione w trakcie odbioru.
5. Wykonawca najpóźniej w dniu odbioru zobowiązany jest dostarczyć wraz ze sprzętem karty gwarancyjne, certyfikaty jakości, dokumentację techniczną, instrukcje obsługi w języku polskim oraz instrukcje dotyczące eksploatacji.
6. Jeżeli w toku czynności odbioru zostanie stwierdzone, że przedmiot umowy nie osiągnął gotowości do odbioru z powodu nie zakończenia prac lub jego wadliwego wykonania, to Zamawiający odmówi odbioru z winy Wykonawcy.
7. Jeżeli w toku czynności odbioru końcowego zadania zostaną stwierdzone wady:
  - 1) Nadające się do usunięcia, to Zamawiający może zażądać usunięcia wad, wyznaczając odpowiedni termin. Fakt usunięcia wad zostanie stwierdzony protokolarnie, a terminem odbioru w takich sytuacjach będzie termin usunięcia wad, określony w protokole usunięcia wad.
  - 2) Nienadające się do usunięcia, to Zamawiający może:
    - a) jeżeli wady umożliwiają użytkowanie przedmiotu umowy zgodnie z jego przeznaczeniem obniżyć wynagrodzenie Wykonawcy do utraconej wartości użytkowej, estetycznej i technicznej,
    - b) jeżeli wady uniemożliwiają użytkowanie przedmiotu umowy zgodnie z jego przeznaczeniem, zażądać wykonania przedmiotu umowy po raz drugi, zachowując prawo do naliczania Wykonawcy zastrzeżonych kar i odszkodowań na zasadach określonych w § 10 niniejszej umowy,
    - c) w przypadku niewykonania prac w ustalonym terminie przedmiotu umowy po raz drugi – odstąpić od umowy z winy wykonawcy.
  - 3) W przypadku stwierdzenia, że dostarczony sprzęt jest:
    - a) Niezgodny z opisem zawierającym specyfikację techniczną sprzętu (dokumentacją projektową) lub nie kompletny,
    - b) Posiada ślady zewnętrznego uszkodzeniaZamawiający odmówi części lub całości przedmiotu umowy, sporządzając protokół zawierający przyczyny odmowy odbioru. Zamawiający wyznaczy następnie termin dostarczenia przedmiotu umowy fabrycznie nowego, wolnego od wad. Procedura czynności odbioru zostanie powtórzona.
  - 4) W przypadku innych uwag (zastrzeżeń) Zamawiającego, dotyczących dostarczonego przedmiotu umowy Zamawiający wskaże w protokole odbioru przyczyny odmowy odbioru dostarczonego przedmiotu umowy wraz z określeniem terminu dostarczenia przedmiotu umowy nowego wolnego od wad.

#### § 7.

1. Do obowiązków Zamawiającego należy przekazanie miejsca wykonywania przedmiotu umowy.
2. Obowiązkiem Wykonawcy jest protokolarne przejęcie placu budowy od osoby odpowiedzialną za realizację zamówienia ze strony zamawiającego, nie później niż 7 dni od zawarcia niniejszej umowy, co winno zostać potwierdzone protokołem.
3. Wykonawca od dnia przekazania placu budowy do dnia odbioru końcowego, o którym mowa w § 6 zobowiązany jest do:
  - 1) Wykonania przedmiotu umowy określonego w § 1 zgodnie z warunkami zawartymi w Formularzu Rozpoznania Cenowego, wymogami Prawa budowlanego, przepisami techniczno-budowlanymi oraz obowiązującymi normami i zasadami wiedzy technicznej.
  - 2) Usunięcia ewentualnie powstałych usterek i wad wykonawczych w terminie 14 dni od dnia ich zgłoszenia przez Zamawiającego chyba, że wystąpią okoliczności uniemożliwiające usunięcie tych usterek i wad z przyczyn niezależnych od wykonawcy wówczas strony uzgodnią termin ich usunięcia.
  - 3) Zorganizowania zabezpieczenia miejsca wykonywania zamówienia, w szczególności: wykonanie ogrodzeń i wszystkich innych czynności niezbędnych do właściwego wykonania prac. Wykonawca zobowiązany jest zabezpieczyć i oznakować prowadzone prace oraz dbać o stan techniczny i prawidłowość oznakowania przez cały czas trwania realizacji zadania. Wykonawca ponosi pełną odpowiedzialność za miejsce wykonywania przedmiotu zamówienia od chwili jego przejęcia.
  - 4) Koordynacji prac realizowanych przez podwykonawców.
  - 5) Przestrzegania przepisów bhp i ppoż.
  - 6) Zapewnienia sprzętu spełniającego wymagania norm technicznych.

- 7) Utrzymania porządku na miejscu wykonywania przedmiotu umowy w czasie realizacji prac zapewniającego bezpieczeństwo na i wokół miejsca wykonywania przedmiotu zamówienia.
- 8) Stosowanie w czasie realizacji przedmiotu umowy wszystkich przepisów dotyczących ochrony środowiska naturalnego, utylizacji odpadów. Ewentualne opłaty i kary za naruszenie w trakcie realizacji robót norm i przepisów dotyczących ochrony środowiska obciążają wykonawcę.
- 9) Utrzymanie w czasie realizacji robót miejsca realizacji przedmiotu umowy z dążeniem do minimalizacji przeszkód komunikacyjnych, bieżące usuwanie zbędnych materiałów, odpadów i śmieci zgodnie z obowiązującymi przepisami.
- 10) Wykonawca ponosi odpowiedzialność za ewentualne szkody wobec zamawiającego oraz osób trzecich wynikłe na skutek prowadzenia robót lub innych działań wykonawcy.
- 11) Ponoszenie odpowiedzialności oraz strzeżenie przed uszkodzeniem i kradzieżą materiałów przeznaczonych do wykonania robót od chwili rozpoczęcia prac do zakończenia realizacji przedmiotu umowy.
- 12) Ponoszenie odpowiedzialności także za szkody i straty spowodowane przez siebie podczas usuwania wad w okresie gwarancji i rękojmi.
- 13) W przypadku zniszczenia lub uszkodzenia już wykonanych robót albo ich części bądź urządzeń – naprawienie ich i doprowadzenie do stanu poprzedniego na koszt własny.
- 14) W przypadkach zawinionych poniesienie wszelkich wydatków koniecznych do naprawienia wyrządzonej szkody.
- 15) Wykonawca zobowiązany jest do pełnego zainstalowania i uruchomienia dostarczonego sprzętu oraz sprawdzenia jego prawidłowego funkcjonowania

#### **§ 8. Gwarancja i rękojnia**

1. Strony postanawiają, iż odpowiedzialność wykonawcy z tytułu rękojmi za wady fizyczne każdego z elementów przedmiotu umowy wynosi ..... licząc od dnia odbioru końcowego całego przedmiotu umowy.
2. Strony umowy postanawiają, że odpowiedzialność wykonawcy z tytułu rękojmi zostanie rozszerzona przez udzielenie ..... gwarancji za wady fizyczne każdego z elementów przedmiotu umowy, licząc od dnia odbioru końcowego całego przedmiotu umowy z wyjątkiem urządzeń, na które ich producenci udzielili dłuższego okresu gwarancji – według gwarancji producenta, z zastrzeżeniem maksymalnego okresu – w przypadku oferowania przez producenta opcjonalnych okresów gwarancji.
3. Dokumenty gwarancyjne wykonawca zobowiązany jest dostarczyć w dacie odbioru końcowego, jako załącznik do protokołu.
4. Gwarancja obejmuje:
  - 1) przeglądy gwarancyjne zapewniające bezusterkową eksploatację w okresach udzielonej gwarancji,
  - 2) usuwanie wszelkich wad i usterek tkwiących w przedmiocie rzeczy w momencie sprzedaży jak i powstałych w okresie gwarancji,
  - 3) koszty przeglądów gwarancyjnych ponosi wykonawca.
5. Nie podlegają uprawnieniom z tytułu gwarancji wady i usterki powstałe wskutek:
  - 1) działania siły wyższej albo wyłącznie z winy użytkownika lub osoby trzeciej, za którą wykonawca nie ponosi odpowiedzialności,
  - 2) normalnego zużycia wybudowanych obiektów lub jego części,
  - 3) winy użytkownika, w tym uszkodzeń mechanicznych oraz eksploatacji i konserwacji obiektu oraz urządzeń w sposób niezgodny z zasadami eksploatacji.
6. Zasady eksploatacji i konserwacji urządzeń zostaną określone w przekazanej przez wykonawcę „Instrukcji użytkownika i eksploatacji urządzeń” zawierająca wykaz wbudowanych urządzeń, które wymagają przeglądów serwisowych.
7. Instrukcja użytkownika i eksploatacji urządzeń jest zbiorem szczegółowo opracowanych instrukcji użytkownika i eksploatacji dla wszystkich elementów objętych gwarancją.
8. Zasady eksploatacji i konserwacji ujęte w instrukcjach użytkownika i eksploatacji mogą wynikać tylko z przepisów prawa lub zasad prawidłowej gospodarki. W szczególności zasady te nie mogą się różnić na niekorzyść zamawiającego od zasad określonych przez producentów elementów podlegających gwarancji.
9. Jeżeli wykonawca nie sporządzi instrukcji użytkownika i eksploatacji nie będzie się mógł uwolnić ze zobowiązań gwarancyjnych powołując się na zarzut eksploatacji i konserwacji elementów podlegających gwarancji w sposób niezgodny z zasadami eksploatacji.
10. Wykonawca zobowiązuje się do usunięcia zgłoszonych pisemnie przez użytkownika wad i usterek w terminie 14 dni kalendarzowych, a wad szczególnie uciążliwych - w ciągu 48 godzin.
11. W przypadku awarii sprzętu (urządzenia), która nie została usunięta w terminie 30 dni, Wykonawca zobowiązuje się do wymiany sprzętu na nowy o parametrach nie gorszych od sprzętu uszkodzonego. Wymiana sprzętu na nowy nastąpi najpóźniej w 35 dniu od zgłoszenia.
12. W przypadku odmowy usunięcia wad lub usterek ze strony wykonawcy lub nie wywiązywaniu się z terminów, o których mowa w ust. 10 i 11, zamawiający zleci usunięcie tych wad lub usterek innemu podmiotowi, obciążając kosztami wykonawcę.
13. Wykonawca zapewni możliwość zgłaszania awarii sprzętu w okresie gwarancji telefonicznie, oraz drogą mailową w godzinach od 08.00 do 16.00 od poniedziałku do piątku z wyłączeniem dni ustawowo wolnych od pracy. Zgłoszenie awarii po godz. 16.00

będzie traktowane, jak zgłoszenie o godz.08.00 następnego dnia roboczego. Zgłoszenia awarii będą przyjmowane pod nr tel ..... i adres poczty elektronicznej .....

14. Zgłoszenie telefoniczne musi być potwierdzone na adres poczty elektronicznej, o którym mowa w ust. 13.
15. Wykonawca potwierdzi przyjęcie zgłoszenia wady i/lub awarii na adres poczty elektronicznej, z której zostało wysłane zgłoszenie.
16. W przypadku stwierdzenia wady ukrytej sprzętu wykonawca zobowiązany jest do jego wymiany na nowy w ciągu 14 dni od daty zgłoszenia tej wady.
17. Serwis gwarancyjny świadczony będzie w miejscu użytkowania sprzętu.
18. W przypadku, kiedy Wykonawca uzna za konieczną naprawę sprzętu w serwisie Wykonawca zapewni:
  - 1) odbiór na własny koszt wadliwego sprzętu w terminie nieprzekraczającym 7 dni;
  - 2) dostawę naprawionego sprzętu na własny koszt w terminie nie dłuższym niż 14 dni od odebrania sprzętu z miejsca jego lokalizacji,
  - 3) w przypadku braku możliwości usunięcia awarii w terminie 14 dni od dnia odebrania wadliwego sprzętu (towaru) z miejsca jego lokalizacji, wykonawca zobowiązuje się do bezpłatnego dostarczenia i uruchomienia nowego sprzętu zastępczego o parametrach równoważnych z oferowanymi.
19. Koszt dojazdu ekipy serwisowej w ramach napraw gwarancyjnych i koszty transportu przedmiotu umowy naprawianego w ramach gwarancji pokrywa wykonawca.
20. Jeżeli Wykonawca nie podejmie naprawy w ciągu 14 dni od momentu zgłoszenia awarii, Zamawiający może dokonać naprawy zastępczej na koszt i ryzyko Wykonawcy. Jednocześnie Zamawiającemu przysługuje prawo do naliczania kar umownych
21. Na okoliczność usunięcia wad lub usterek spisuje się protokół z udziałem wykonawcy i zamawiającego.
22. Stwierdzenie usunięcia wad powinno nastąpić nie później niż w ciągu 3 dni od daty zawiadomienia zamawiającego przez wykonawcę o dokonaniu naprawy.
23. Jeżeli wada lub usterka fizyczna elementu o dłuższym okresie spowodowała uszkodzenie elementu, dla którego okres gwarancji już upłynął, wykonawca zobowiązuje się do nieodpłatnego usunięcia wad lub usterek w obu elementach.
24. W razie stwierdzenia przez zamawiającego wad lub usterek, okres gwarancyjny zostanie wydłużony o okres pomiędzy datą zawiadomienia wykonawcy o stwierdzeniu wad lub usterek a datą ich usunięcia.
25. Wykonawca nie odpowiada za usterki powstałe w wyniku zwłoki w zawiadomieniu go o ustercie, jeżeli ta spowodowała inne usterki (uszkodzenia), których można było uniknąć, gdyby w terminie zawiadomiono wykonawcę o zaistniałej ustercie.
26. Odbiór poprzedzający zakończenie okresu gwarancji i rękojmi odbędzie się na wniosek zamawiającego i zostanie przesłany do wykonawcy na 30 dni przed upływem okresu gwarancji lub rękojmi.
27. Zamawiający dokona przeglądu z tytułu rękojmi lub gwarancji z udziałem wykonawcy. W przypadku stwierdzenia wad lub usterek wykonawca zobowiązuje się do usunięcia tych wad lub usterek w terminie 14 dni od daty przeglądu, o ile będzie to technologicznie możliwe. Zamawiający umożliwi dostęp do obiektu w celu usunięcia wady lub usterek.

#### **§ 9. Warunki płatności i rozliczenia**

1. Wartość przedmiotu umowy została ustalona zgodnie z ofertą przedstawioną przez Wykonawcę w przetargu o wartości szacunkowej nieprzekraczającej równowartość kwoty określonej w przepisach wydanych na podstawie art. 11 ust 8 ustawy prawo zamówień publicznych i wynosi brutto (w tym należny podatek VAT) ..... zł  
Słownie brutto: ..... złotych, netto..... (słownie netto.....) w tym:
2. Wykonawcy przysługuje wynagrodzenie za dostarczony zgodny z wymogami FRC i odebrany przedmiot umowy.
3. Podstawa do zapłaty wynagrodzenia stanowić będzie faktura oraz podpisany protokół odbioru końcowego, podpisany przez upoważnionych przedstawicieli Zamawiającego i Wykonawcy.
4. Rozliczenie realizacji przedmiotu umowy odbędzie się jednorazowo po wykonaniu przedmiotu umowy na podstawie faktury VAT i podpisanego końcowego protokołu wykonanych robót, potwierdzonego przez osobę odpowiedzialną za realizację zamówienia ze strony zamawiającego, w terminie do 30 dni licząc od dnia otrzymania faktury na konto: .....
5. Wynagrodzenie za wykonanie przedmiotu Umowy ma charakter kosztorysowy.
6. Zamawiający zapłaci Wykonawcy umówione Wynagrodzenie wyliczone zgodnie z zasadami określonymi Umową.
7. Za wartość wykonanych robót budowlanych Strony uznają iloczyn ilości i odebranych robót budowlanych, ustalonych przez zamawiającego ilości o których mowa w tabeli i odpowiadających im określonych Umową i Ofertą cen jednostkowych.
8. Zapłata wynagrodzenia i wszystkie inne płatności dokonywane na podstawie Umowy będą realizowane przez Zamawiającego w złotych polskich.
9. Wynagrodzenie Wykonawcy uwzględnia wszystkie obowiązujące w Polsce podatki, łącznie z VAT oraz opłaty celne i inne opłaty związane z wykonywaniem robót.
10. Za dzień zapłaty uważany będzie dzień złożenia przez Zamawiającego dyspozycji obciążenia rachunku Zamawiającego kwotą wynagrodzenia.
11. Wierzytelności związane z realizacją niniejszej umowy nie mogą być przedmiotem obrotu pomiędzy podmiotami trzecimi.
12. W przypadku przedstawienia przez Wykonawcę nieprawidłowej faktury Zamawiający odmówi jej przyjęcia.

## § 10. Kary umowne

1. Wykonawca zapłaci Zamawiającemu karę umowną:
  - 1) W przypadku niezasadzonego zerwania umowy przez wykonawcę, w wysokości 10% całkowitej ceny brutto za realizację przedmiotu umowy uwidocznionej w §9 ust.1 niniejszej umowy
  - 2) W przypadku niedostarczenia w terminie przedmiotu umowy zamawiający pomniejszy kwotę wynagrodzenia w wysokości 1,0% całkowitej ceny brutto za realizację przedmiotu umowy uwidocznionej w §9 ust.1 niniejszej umowy za każdy dzień zwłoki,
  - 3) za nie przedłożenie do akceptacji projektu Umowy o podwykonawstwo, której przedmiotem są usługi lub dostawy lub projektu jej zmiany, potwierdzonego za zgodność z oryginałem odpisu Umowy o podwykonawstwo lub jej zmiany albo brak wymaganej przez Zamawiającego zmiany Umowy o podwykonawstwo w zakresie terminu zapłaty, w wysokości 200,00 złotych za każdy nie przedłożony do akceptacji projekt Umowy, lub jego zmianę, odpis Umowy lub jego zmianę,
  - 4) za brak zapłaty lub nieterminową zapłatę wynagrodzenia należnego Podwykonawcom lub Dalszym podwykonawcom, w wysokości 200,00 złotych za rozpoczęty dzień zwłoki,
  - 5) w przypadku nieterminowej realizacji napraw wynikających z rękojmi i gwarancji, zamawiający obciąży wykonawcę karą umowną w wysokości 200 zł za każdy rozpoczęty dzień zwłoki.
  - 6) w przypadku niedostarczenia najpóźniej w dniu odbioru wymaganych dokumentów, o których mowa w §6 ust. 5 niniejszej umowy zamawiający obciąży wykonawcę karą umowną w wysokości 200 zł za każdy rozpoczęty dzień zwłoki,
2. Kara umowna z tytułu zwłoki przysługuje za każdy rozpoczęty dzień zwłoki i jest wymagalna od dnia następnego po upływie terminu jej zapłaty.
3. Zamawiającemu przysługuje prawo do odszkodowania w pełnej wysokości poniesionej szkody na zasadach ogólnych, jeżeli wartość kary umownej jest wyższa od poniesionej szkody.
4. Zamawiający zapłaci Wykonawcy kary umowne:
  - 1) z tytułu odstąpienia od umowy z przyczyn leżących po stronie Zamawiającego w wysokości 10% Ceny ofertowej brutto. Kara nie przysługuje, jeżeli odstąpienie od Umowy nastąpi z przyczyn, o których mowa w art. 145 ustawy Pzp,
  - 2) za każdy dzień zwłoki w zapłacie należności za prace będące przedmiotem umowy określone w § 1 zapłaci Wykonawcy odsetki ustawowe.
5. Termin zapłaty kary umownej wynosi 14 dni od dnia wezwania.
6. Należności z tytułu kar umownych Zamawiający ma prawo potrącić z wierzytelnościami wynikającymi z faktur wystawionych przez Wykonawcę.
7. Zapłata kary przez Wykonawcę lub odliczenie przez Zamawiającego kwoty kary z płatności należnej Wykonawcy nie zwalnia Wykonawcy z obowiązku ukończenia prac lub innych zobowiązań wynikających z Umowy.
8. Wykonawca nie może odmówić usunięcia wad, bez względu na wysokość związanych z tym kosztów
9. W przypadku uzgodnienia zmiany terminów realizacji kara umowna będzie liczona od nowych terminów.
10. Stronom przysługuje ponadto prawo dochodzenia odszkodowania na zasadach ogólnych prawa cywilnego, jeżeli poniesiona szkoda przekroczy wysokość zastrzeżonych kar umownych.
11. Wykonawca wyraża zgodę na potrącenie kar z sum należnych Wykonawcy.

## § 11. Zmiana umowy

1. Zmiana postanowień niniejszej umowy może nastąpić za zgodą obydwu stron wyrażoną na piśmie, w formie aneksu do umowy z zachowaniem formy pisemnej pod rygorem nieważności takiej zmiany.
2. Zamawiający działając w oparciu o art. 144 ust 1 ustawy Prawo zamówień publicznych określa następujące okoliczności zmiany terminu ustalonego w §2 niniejszej umowy, w szczególności:
  - 1) wstrzymania robót przez zamawiającego,
  - 2) konieczności usunięcia błędów, wad lub wprowadzenia zmian w specyfikacji technicznej wykonania i odbioru robót,
  - 3) w przypadku wykonania robót zamiennych na wniosek zamawiającego,
  - 4) wystąpienia warunków atmosferycznych uniemożliwiających wykonywanie (prowadzenie) robót budowlanych, dokonywanie odbiorów – fakt ten musi być potwierdzony przez zamawiającego,
  - 5) działania siły wyższej (np. klęski żywiołowe, strajki generalne lub lokalne), mającej bezpośredni wpływ na terminowość wykonywania robót,
  - 6) wystąpienia okoliczności, których strony umowy nie były w stanie przewidzieć, pomimo zachowania należytej staranności,
  - 7) zmian spowodowanych nieprzewidzianymi w specyfikacji warunkami geologicznymi, archeologicznymi lub terenowymi, w szczególności: niewypały i niewybuchy, wykopaliska archeologiczne,
  - 8) w przypadku zmiany technologii, jakości lub parametrów charakterystycznych dla danego elementu, wprowadzanych na wniosek wykonawcy lub zamawiającego,
  - 9) w przypadku wykonania robót zamiennych, wprowadzanych na wniosek wykonawcy
  - 10) na skutek działań osób trzecich lub organów władzy publicznej, które spowodują przerwanie lub czasowe zawieszenie realizacji zamówienia,

3. Zakazuje się istotnych zmian postanowień zawartej umowy w stosunku do treści oferty na podstawie, której dokonano wyboru wykonawcy, chyba że zmiana będzie dotyczyła następujących zdarzeń:
  - 1) Wystąpienia zmian powszechnie obowiązujących przepisów prawa w zakresie mającym wpływ na realizację przedmiotu umowy,
  - 2) Wymagania rozbieżności lub niejasności w rozumieniu pojęć użytych w umowie, których nie można usunąć w inny sposób, a zmiana będzie umożliwiać usunięcie rozbieżności i doprecyzowanie umowy w celu jednoznacznej interpretacji jej zapisów przez strony.
  - 3) zmiany osób odpowiedzialnych za kontakty i nadzór nad realizacją przedmiotu umowy na prośbę Wykonawcy.
  - 4) wystąpienia oczywistych omyłek pisarskich i rachunkowych w treści umowy.
  - 5) Wystąpienia konieczności zmian osób wykonawcy w przypadku, gdy zamawiający uzna, że osoby te nie wykonują należycie swoich obowiązków. Wykonawca obowiązany jest dokonać zmiany tych osób na inne spełniające na dzień składania ofert warunki określone w specyfikacji w terminie nie dłuższym niż 14 dni od daty złożenia wniosku przez zamawiającego.
  - 6) Wykonawca musi przedłożyć Zamawiającemu propozycję zmiany, o której mowa w pkt.4 nie później niż 7 dni przed planowanym skierowaniem do wykonywania przedmiotu umowy którejkolwiek osoby. Jakakolwiek przerwa w realizacji przedmiotu umowy wynikająca z braku osób przewidziany do kierowania wykonywania przedmiotu umowy będzie traktowana, jako przerwa wynikła z przyczyn zależnych od Wykonawcy i nie może stanowić podstawy do zmiany terminu zakończenia prac.
  - 7) Z zastrzeżeniem przypadku, w którym Zamawiający nałożył obowiązek osobistego wykonania przez Wykonawcę kluczowych części zamówienia w FRC, Wykonawca może:
    - a) powierzyć realizację części zamówienia Podwykonawcom, mimo nie wskazania w ofercie takiej części do powierzenia podwykonawcom;
    - b) wskazać inny zakres Podwykonawstwa, niż przedstawiony w ofercie;
    - c) wskazać innych Podwykonawców niż przedstawieni w ofercie;
    - d) zrezygnować z Podwykonawstwa.
4. W przedstawionych w ust. 2 pkt.1) - 5), przypadkach wystąpienia opóźnień, strony ustalą nowe terminy, z tym, że maksymalny okres przesunięcia terminu zakończenia realizacji przedmiotu umowy równy będzie okresowi przerwy lub przestoju. Przesunięcie terminu będzie musiało być szczegółowo uzasadnione przez wykonawcę i zaakceptowane przez zamawiającego, z wyjątkiem zaistnienia okoliczności, o których mowa w ust. 2 pkt.1) umowy.
5. Jeżeli z jakiegokolwiek przyczyny, która nie uprawnia wykonawcy do przedłużenia terminu wykonania prac lub ich części, tempo prac według zamawiającego nie pozwoli na terminowe ich zakończenie, zamawiający może polecić wykonawcy podjęcie działań dla przyspieszenia tempa prac. Wszystkie koszty związane z podjętymi działaniami obciążają wykonawcę.
6. Nie stanowią zmiany umowy w rozumieniu art. 144 ust. 1 ustawy Pzp następujące zmiany:
  - 1) danych związanych z obsługą administracyjno-organizacyjną Umowy, w szczególności zmiana numeru rachunku bankowego,
  - 2) danych teled adresowych,
  - 3) danych rejestrowych,
  - 4) będące następstwem sukcesji uniwersalnej po jednej ze stron Umowy.

## § 12. Podwykonawcy

1. Wykonawca wykona osobiście następujące prace .....
2. Wykonawca powierzy Podwykonawcom wykonanie następujących części zamówienia ..... Zlecenie wykonania części prac podwykonawcom nie zmienia zobowiązań wykonawcy wobec zamawiającego za wykonanie tej części prac.
3. Wykonawca jest odpowiedzialny za działania, zaniechania uchybienia i zaniechania podwykonawców i jego pracowników w takim samym stopniu, jakby to były działania, zaniechania, uchybienia lub zaniechania jego własnych pracowników.
4. Z zastrzeżeniem przypadku, w którym Zamawiający nałożył obowiązek osobistego wykonania przez Wykonawcę kluczowych części zamówienia w SIWZ, Wykonawca może:
  - 1) powierzyć realizację części zamówienia Podwykonawcom, mimo nie wskazania w ofercie takiej części do powierzenia podwykonawcom;
  - 2) wskazać inny zakres Podwykonawstwa, niż przedstawiony w ofercie;
  - 3) wskazać innych Podwykonawców niż przedstawieni w ofercie;
  - 4) zrezygnować z Podwykonawstwa
5. Umowa z Podwykonawcą lub dalszym podwykonawcą powinna stanowić w szczególności, iż:
  - 1) terminy zapłaty wynagrodzenia nie może być dłuższy niż 30 dni od dnia doręczenia wykonawcy, podwykonawcy, lub dalszemu podwykonawcy faktury lub rachunku potwierdzających wykonanie zaleconej podwykonawcy lub dalszemu podwykonawcy dostawy, usługi,
  - 2) w przypadku uchylania się przez Wykonawcę od obowiązku zapłaty wymagalnego wynagrodzenia przysługującego Podwykonawcy lub Dalszemu Podwykonawcy, którzy zawarli:
    - a) przedłożone Zamawiającemu Umowy o Podwykonawstwo, których przedmiotem są dostawy lub usługi,

Zamawiający zapłaci bezpośrednio Podwykonawcy kwotę należnego wynagrodzenia bez odsetek należnych Podwykonawcy lub Dalszemu Podwykonawcy, zgodnie z treścią Umowy o podwykonawstwie.

6. Umowa o podwykonawstwo nie może zawierać postanowień:
  - 1) uzależniających uzyskanie przez Podwykonawcę płatności od Wykonawcy od zapłaty przez Zamawiającego Wykonawcy wynagrodzenia obejmującego zakres prac wykonanych przez Podwykonawcę;
  - 2) uzależniających zwrot Podwykonawcy kwot zabezpieczenia przez Wykonawcę, od zwrotu zabezpieczenia wykonania umowy przez Zamawiającego Wykonawcy.
7. Zawarcie Umowy o podwykonawstwo, której przedmiotem są roboty budowlane, dostawy, usługi musi być poprzedzone akceptacją projektu tej umowy przez Zamawiającego, natomiast przystąpienie do realizacji usługi przez Podwykonawcę musi być poprzedzone akceptacją Umowy o podwykonawstwo przez Zamawiającego.
8. Wykonawca zobowiązany jest do przedłożenia Zamawiającemu projektu Umowy o podwykonawstwo, której przedmiotem są roboty budowlane, dostawy, usługi nie później niż 14 dni przed jej zawarciem.
9. Jeżeli Zamawiający w terminie 14 dni od dnia przedłożenia mu projektu Umowy o Podwykonawstwo, której przedmiotem są roboty budowlane, dostawy, usługi nie zgłosi na piśmie zastrzeżeń, uważa się, że zaakceptował ten projekt umowy.
10. Po akceptacji projektu Umowy o podwykonawstwo, której przedmiotem są roboty budowlane, dostawy, usługi lub po bezskutecznym upływie terminu na zgłoszenie przez Zamawiającego zastrzeżeń do tego projektu, Wykonawca przedłoży poświadczony za zgodność z oryginałem odpis Umowy o podwykonawstwo w terminie 14 dni od dnia zawarcia tej Umowy, jednakże nie później niż 7 dni przed dniem rozpoczęcia realizacji robót budowlanych, dostaw, usług przez Podwykonawcę.
11. Jeżeli Zamawiający w terminie 7 dni od dnia przedłożenia Umowy o podwykonawstwo, której przedmiotem są roboty budowlane, dostawy, usługi, nie zgłosi na piśmie sprzeciwu, uważa się, że zaakceptował tę umowę.
12. Wykonawca jest zobowiązany do zapłaty wynagrodzenia należnego Podwykonawcy w terminach płatności określonych w Umowie o podwykonawstwo
13. Wykonawca przedłoży, wraz z projektem Umowy z podwykonawstwo, odpis z Krajowego Rejestru Sądowego Podwykonawcy lub inny dokument właściwy z uwagi na status prawny Podwykonawcy, potwierdzający uprawnienia osób zawierających umowę w imieniu Podwykonawcy do jego reprezentowania.
14. Do zmian postanowień umów o podwykonawstwo stosuje się zasady mające zastosowanie przy zawieraniu Umowy o Podwykonawstwo
15. Wykonawca jest zobowiązany przedłożyć wraz z rozliczeniami należnego mu wynagrodzenia oświadczenia Podwykonawców lub dowody dotyczące zapłaty wynagrodzenia Podwykonawcom (Dalszym Podwykonawcom), których termin upłynął w danym okresie rozliczeniowym. Oświadczenia, należycie podpisane przez osoby upoważnione do reprezentowania składającego je Podwykonawcy lub dowody powinny potwierdzać brak zaległości Wykonawcy w uregulowaniu wszystkich wymagalnych wynagrodzeń Podwykonawców wynikających z Umów o podwykonawstwo.
16. Jeżeli w terminie określonym w Umowie o podwykonawstwo, którą Zamawiający zaakceptował, Wykonawca nie zapłaci w całości lub w części wymagalnego wynagrodzenia przysługującego Podwykonawcy, Podwykonawca może zwrócić się z żądaniem zapłaty wynagrodzenia bezpośrednio do Zamawiającego.
17. Zamawiający jest zobowiązany wezwać Wykonawcę do zgłoszenia uwag dotyczących zasadności zapłaty wynagrodzenia Podwykonawcy lub Dalszemu Podwykonawcy w terminie nie krótszym niż 7 dni od dnia doręczenia Wykonawcy żądania Podwykonawcy.
18. W przypadku zgłoszenia przez Wykonawcę uwag, o których mowa w ust. 18, podważających zasadność bezpośredniej zapłaty, Zamawiający składa do depozytu sądowego kwotę potrzebną na pokrycie wynagrodzenia Podwykonawcy lub Dalszego podwykonawcy.
19. Zamawiający jest zobowiązany zapłacić Podwykonawcy należne wynagrodzenie, jeżeli Podwykonawca udokumentuje jego zasadność dokumentami potwierdzającymi należyte wykonanie i odbiór usług, a Wykonawca nie złoży w trybie określonym w ust.18 i 19 uwag w sposób wystarczający wykazujących niezasadność bezpośredniej zapłaty. Bezpośrednia zapłata obejmuje wyłącznie należne wynagrodzenie bez odsetek należnych Podwykonawcy lub Dalszemu podwykonawcy.
20. Kwota należna Podwykonawcy zostanie uiszczona przez Zamawiającego w złotych polskich (PLN).
21. Kwotę zapłaconą Podwykonawcy lub skierowaną do depozytu sądowego Zamawiający potrąca z wynagrodzenia należnego Wykonawcy
22. Zamawiający może żądać od Wykonawcy zmiany albo odsunięcia Podwykonawcy, jeżeli sprzęt techniczny, osoby i kwalifikacje, którymi dysponuje Podwykonawca, nie spełniają warunków lub wymagań dotyczących podwykonawstwa, określonych w postępowaniu o udzielenie zamówienia publicznego lub dają rękojmi należytego wykonania powierzonych Podwykonawcy robót budowlanych, dostaw, usług.
23. Zasady dotyczące Podwykonawców mają odpowiednie zastosowanie do Dalszych Podwykonawców
24. Jeżeli zobowiązania Podwykonawcy wobec Wykonawcy związane z wykonanymi pracami lub dostarczonymi materiałami, obejmuje okres dłuższy niż okres gwarancyjny ustalony w Umowie, Wykonawca po upływie okresu gwarancyjnego jest zobowiązany na żądanie Zamawiającego dokonać cesji na jego rzecz korzyści wynikających z tych zobowiązań
25. Zawierający umowę z podwykonawcą wykonawca oraz zamawiający ponoszą solidarną odpowiedzialność za zapłatę wynagrodzenia za roboty budowlane, dostawy, usługi wykonane przez podwykonawcę.

26. Odmienne postanowienia umów, o których mowa powyżej, są nieważne.

### § 13. Odstąpienie od umowy

1. Zamawiający jest uprawniony do odstąpienia od Umowy, jeżeli Wykonawca:
  - 1) wykonuje prace niezgodnie z umową, powodując ich wadliwość, i nie dokona ich naprawy, pomimo pisemnego powiadomienia Zamawiającego określającego ich rodzaj i wyznaczającego odpowiedni termin do ich usunięcia;
  - 2) bez uzasadnionej przyczyny przerwał wykonywanie prac na okres dłuższy niż 5 dni i pomimo dodatkowego pisemnego wezwania Zamawiającego nie podjął ich w okresie 3 dni od dodatkowego wezwania,
  - 3) jeżeli suma kar umownych za zwłokę, należnych od Wykonawcy przekroczy 20 % Ceny ofertowej brutto;
  - 4) daje lub proponuje bezpośrednio lub pośrednio jakiegokolwiek osobie, jakąkolwiek korzyść majątkową, prezent, gratyfikację, prowizję lub inną wartościową rzecz, jako zachętę lub nagrodę:
    - a) za jakiegokolwiek działanie lub wstrzymanie się od jakiegokolwiek działania związanego z umową i niezgodnego z prawem albo umową lub wstrzymanie się od jakiegokolwiek działania związanego z umową i zgodnego z prawem lub Umową,
    - b) jeśli ktokolwiek z personelu Wykonawcy, jego pełnomocników lub Podwykonawców, daje lub proponuje (bezpośrednio lub pośrednio) komukolwiek jakąkolwiek taką zachętę lub nagrodę.
  - 5) W razie zaistnienia istotnej zmiany okoliczności powodującej, że wykonanie umowy nie leży w interesie publicznym, czego nie można było przewidzieć w chwili zawarcia umowy, zamawiający może odstąpić od Umowy w terminie 30 dni od powzięcia wiadomości o powyższych okolicznościach; w tym przypadku Wykonawca może żądać wyłącznie wynagrodzenia należnego z tytułu wykonania części Umowy.
  - 6) Zostanie wydany nakaz zajęcia całego majątku Wykonawcy.
  - 7) nie rozpoczął realizacji przedmiotu umowy bez uzasadnionych przyczyn oraz nie kontynuuje ich pomimo wezwania przez Zamawiającego złożonego na piśmie w okresie 5 dni od dodatkowego wezwania, z przyczyn leżących po stronie Wykonawcy,
  - 8) w razie konieczności:
    - a) wielokrotnego (co najmniej 2 razy) dokonywania bezpośredniej zapłaty przez Zamawiającego lub
    - b) dokonania bezpośrednich zapłat na sumę większą niż 5% wartości umowyPodwykonawcy lub Dalszemu Podwykonawcy, którzy zawarli zaakceptowane przez Zamawiającego Umowy o podwykonawstwo, których przedmiotem są dostawy lub usługi lub którzy zawarli przedłożone Zamawiającemu Umowy o Podwykonawstwo, których przedmiotem są dostawy lub usługi.
2. Wykonawca udziela rękopisem i gwarancji, jakości w zakresie określonym w umowie na część zobowiązania wykonaną przed odstąpieniem od umowy.
3. Odstąpienie od umowy następuje listem poleconym za potwierdzeniem odbioru lub pismem złożonym w siedzibie Wykonawcy za pokwitowaniem, z chwilą otrzymania oświadczenia o odstąpieniu przez Wykonawcę.
4. Wykonawca będzie uprawniony do odstąpienia od umowy, jeżeli:
  - 1) Wykonawca może odstąpić od Umowy w terminie 30 dni od dnia powzięcia wiadomości o przyczynie odstąpienia oraz po bezskutecznym upływie terminu dodatkowego wyznaczonego w wezwaniu Zamawiającemu do spełnienia zobowiązania.
5. Odstąpienie od Umowy następuje listem poleconym za potwierdzeniem odbioru lub pismem złożonym w siedzibie Zamawiającego za pokwitowaniem, z chwilą otrzymania oświadczenia o odstąpieniu przez Zamawiającego.
6. W przypadku odstąpienia od umowy Wykonawcę i Zamawiającego obciążają następujące obowiązki szczegółowe:
  - 1) W terminie 7 dni od daty odstąpienia od umowy Wykonawca przy udziale Zamawiającego sporządzi szczegółowy protokół inwentaryzacji prac w toku wg stanu na dzień odstąpienia,
  - 2) Wykonawca zabezpieczy przerwane usługi w zakresie obustronnie uzgodnionym na koszt strony, z której winy nastąpiło odstąpienie od umowy.
7. Zamawiający w razie odstąpienia od umowy z przyczyn, za które Wykonawca nie ponosi odpowiedzialności, zobowiązany jest do dokonania odbioru prac przerwanych oraz zapłaty wynagrodzenia za usługi, które zostały wykonane do dnia odstąpienia,
8. Zamawiający w razie odstąpienia od umowy z przyczyn, za które Wykonawca ponosi odpowiedzialność, zobowiązuje się do dokonania odbioru prac przerwanych oraz zapłaty wynagrodzenia za wykonane prace, po potrąceniu przez Wykonawcę kary umownej, o której mowa w §8 ust.1 pkt 1) niniejszej umowy.

### § 14. Postanowienia końcowe

1. Ewentualne spory, wynikłe w związku z realizacją przedmiotu umowy, strony zobowiązują się rozwiązywać na drodze wspólnych negocjacji, a przypadku niemożności ustalenia kompromisu spory będą rozstrzygane przez Sąd Gospodarczy właściwy dla siedziby Zamawiającego.
2. Osobą upoważnioną do nadzoru technicznego, realizacji umowy oraz odbioru sprzętu i wykonanej instalacji ze strony Zamawiającego jest Joanna Girtler i Roman Radtke.
3. Wszelkie polecenia wydawane Wykonawcy przez Zamawiającego, jak również zapytania i odpowiedzi dotyczące realizacji niniejszej umowy wymagają formy pisemnej

4. W sprawach, których nie reguluje niniejsza umowa będą miły zastosowanie przepisy Kodeksu cywilnego, ustawy Prawo budowlane i Prawo zamówień publicznych wraz z aktami wykonawczymi do tych ustaw.
5. Językiem Umowy, wszelkiej korespondencji, faktur i dokumentów sporządzonych przez Wykonawcę jest język polski.
6. Umowa została sporządzona w trzech jednobrzmiących egzemplarzach w języku polskim, jeden egzemplarz dla Wykonawcy i dwa egzemplarze dla Zamawiającego.

**WYKONAWCA:**

**ZAMAWIAJĄCY:**

.....

.....



## I. Przedmiot zamówienia:

Przedmiotem zamówienia jest dostawa i montaż urządzeń siłowni zewnętrznych wraz z budową podbudów pod zamontowane urządzenia. Zaplanowano montaż 14 elementów urządzeń siłowych: zespolonych na pylonie po 2 urządzenia (2 x 7 urządzeń). Montaż odbędzie się w dwóch różnych miejscach zlokalizowanych na terenie miasta Iławy: plac rekreacyjny wzdłuż rzeki Iławki (4 x 2 urządzenia) oraz plac przy boisku sportowym przy Gimnazjum Samorządowym nr 2 (3 x 2 urządzenia).

### 1) Szczegółowy wykaz urządzeń siłowych jest następujący:

1. Siłownia zewnętrzna – plac rekreacyjny wzdłuż rzeki Iławki (działka nr 64/40 obręb 10, m. Iława):
  - a) wyciskanie siedząc + pylon + wyciąg górny,
  - b) narciarz podwójny (narciarz + pylon + narciarz),
  - c) wahadło (surfer) + pylon + biegacz,
  - d) prasa nożna + pylon + wioślarz,
2. Siłownia zewnętrzna na placu przy boisku sportowym przy Gimnazjum nr 2 (działka 535/2 obręb 12, m. Iława):
  - a) rower + pylon + wioślarz,
  - b) wahadło (surfer) + pylon + twister,
  - c) wyciskanie siedząc + pylon + wyciąg górny,

**Kolorystyka urządzeń – do uzgodnienia.**

### **Wytyczne jakościowe:**

Urządzenia do ćwiczeń powinny charakteryzować się solidną konstrukcją oraz powinny być wyprodukowane zgodnie z najnowszymi normami gwarantującymi jakość, trwałość i bezpieczeństwo. Potwierdzeniem wysokiej jakości produkowanych i instalowanych urządzeń są przyznane aktualne świadectwa lub certyfikaty zgodności w oparciu o aktualnie obowiązujące normy (PN-EN 16630:2015).

Urządzenia siłowni zewnętrznej przewidziane do montażu na wskazanym obszarze muszą być wysokiej jakości, która wynika z zastosowania technologii śrutowania, fosforowania żelaza, a także zastosowania podkładu cynkowego, epoksydowego, o podwyższonej zawartości cynku. Zabezpieczenie przed korozją poprzez galwanizację ogniową oraz podwójne malowanie proszkowe.

Urządzenia wykonane ze stali grubościenniej, części ruchome łączone za pośrednictwem łożyska typu zamkniętego (kulkowe, bezobsługowe, metryczne, przeznaczone do użytku zewnętrznego).

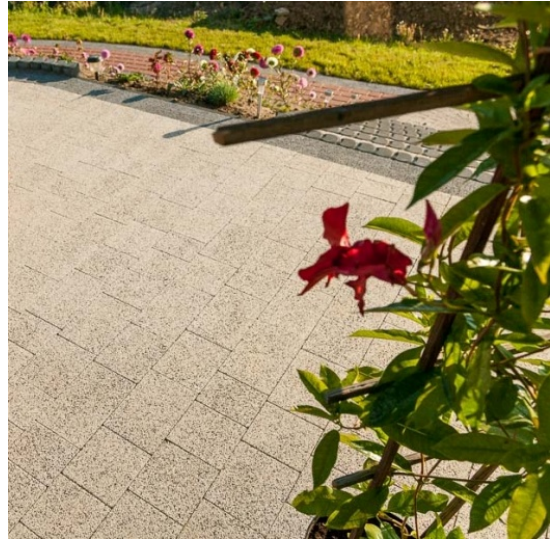
Pylon – konstrukcja nośna wykonana z dwóch rur stalowych o przekroju min.  $\varnothing 90$  mm +/- 2 mm i grubości ścianek nie mniejszej niż 3 mm. Pomiędzy rurami znajduje się tablica informacyjna wykonana z blachy ocynkowanej, na której znajduje się infografika z instrukcją do ćwiczeń.

Urządzenia - konstrukcja nośna wykonana ze stalowych rur o przekroju min.  $\varnothing 90$  +/- 2 mm i grubości ścianek min. 3 mm. Poręcze i uchwyty wykonane z rur stalowych o przekroju nie większym niż  $\varnothing 43$  mm i grubości min. 2 mm. Wszystkie zakończenia rurowe zaślępione. Siedziska, oparcia i stopnice – wykonane ze stali nierdzewnej z otworami odprowadzającymi m.in. wodę.

Instalacja do fundamentów betonowych minimum 30 cm pod powierzchnią gruntu. Montaż urządzeń siłowni zewnętrznej odbywać się będzie zgodnie z obowiązującymi przepisami i zaleceniami producenta, z takim zastrzeżeniem, że fundamenty muszą być stabilne i bezpieczne oraz posadowione zgodnie z obowiązującą normą.

### 2) Utwardzenie nawierzchni pod urządzeniami siłowni:

1. powierzchnia do utwardzenia (suma: 58m<sup>2</sup> powierzchni do utwardzenia):
  - a) lokalizacja: **plac rekreacyjny wzdłuż rzeki Iławki**: 2 x poletko 2m x 8m wraz z obrzeżami betonowymi o łącznej długości ok. 40mb (jeden wspólny plac dla czterech urządzeń zespolonych 2 x 2 urządzenia, minimalna odległość między urządzeniami 2 m), dodatkowo utwardzenie dojścia do placu z urządzeniami – 2 dojścia o wymiarach 1m x 1m wraz z obrzeżami betonowymi o łącznej długości 4mb. **Łącznie 34m<sup>2</sup> powierzchni utwardzonej.**
  - b) lokalizacja: **plac przy boisku sportowym przy Gimnazjum Samorządowym nr 2**: 3 x poletko 2m x 4m wraz z obrzeżami betonowymi o łącznej długości ok. 36mb (jeden plac na jedno zespolone urządzenie). **Łącznie 24 m<sup>2</sup> powierzchni utwardzonej.**
2. konstrukcja nawierzchni – **siłownia zewnętrzna**:
  - a) grunt rodzimy wyrównany i zagęszczony,
  - b) podbudowa z tłucznia fr. 4-31,5mm, o grubości po zagęszczeniu min. 15 cm,
  - c) podsypka cementowo – piaskowa grubości min. 4 cm,
  - d) kostka betonowa bezfazowa płukana gr. 6cm o wymiarach (szerokość, długość) z przedziału od 15 do 23 cm, kolorystyka jasnoszara, np. K-28 płukana (producent: Kamal) lub malta płukana (producent: Buszrem SA) – przykład kostki przedstawiają zdjęcia na kolejnej stronie;
  - e) obrzeża betonowe 8x30cm posadowione na ławie z betonem klasy B15 – grubość warstwy 10-25 cm.



**II. Termin wykonania zamówienia: 30 dni od dnia podpisania umowy.**

**III. Gwarancja jakości minimum 3 lata.**

**IV. Aktualny stan zagospodarowania terenu.**

1) Plac rekreacyjny wzdłuż rzeki Iławki:



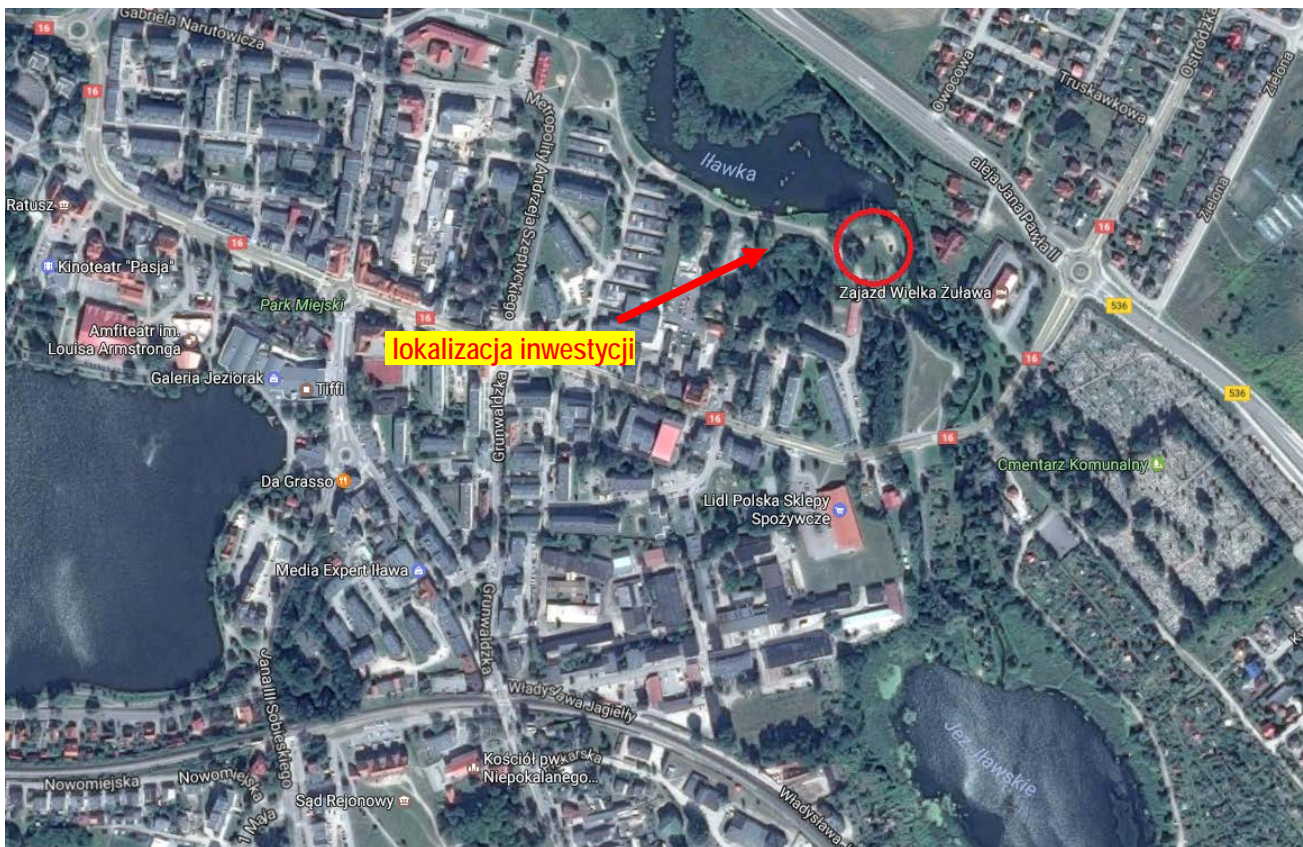


2) Plac przy boisku sportowym przy Gimnazjum Samorządowym nr 2 w Iławie:

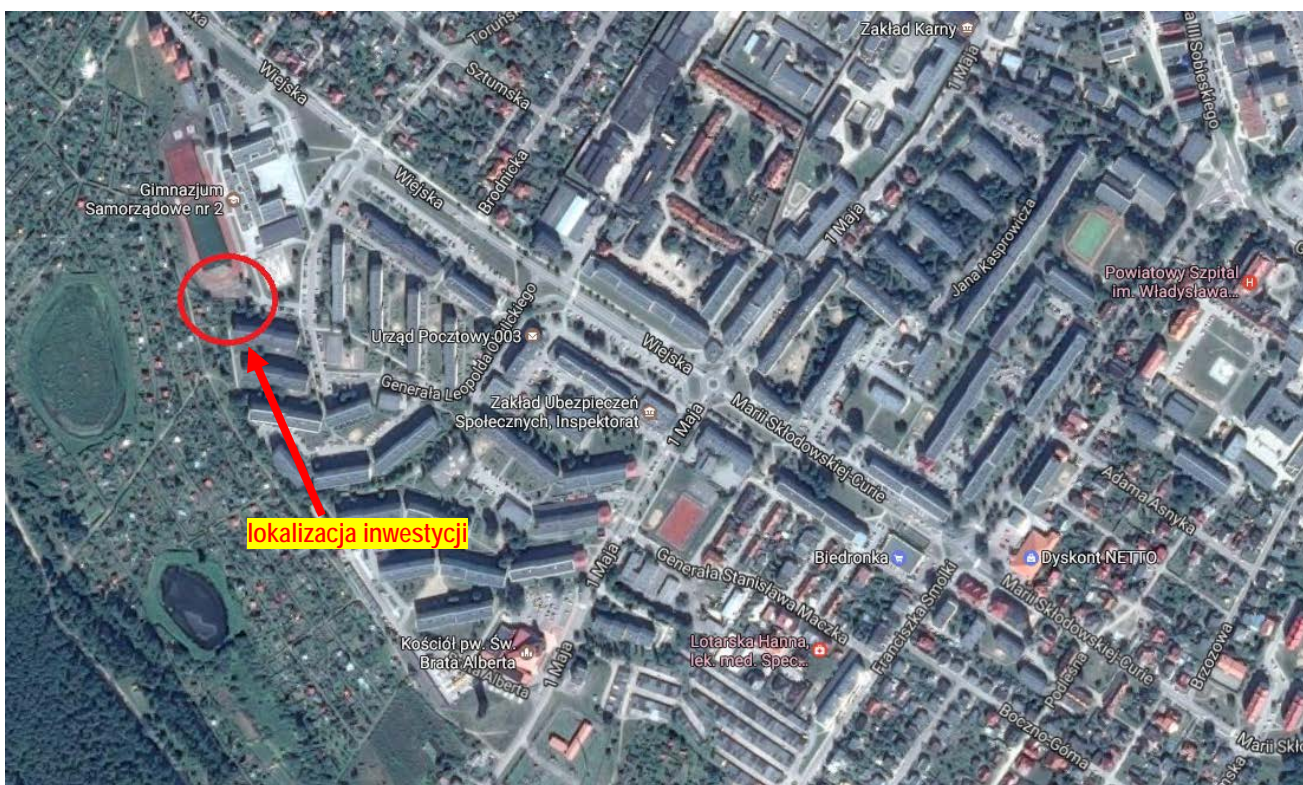


## V. Lokalizacja siłowni zewnętrznych.

### 1. Plac rekreacyjny wzdłuż rzeki Iławki: działka nr 64/40 obręb 10 m. Iława

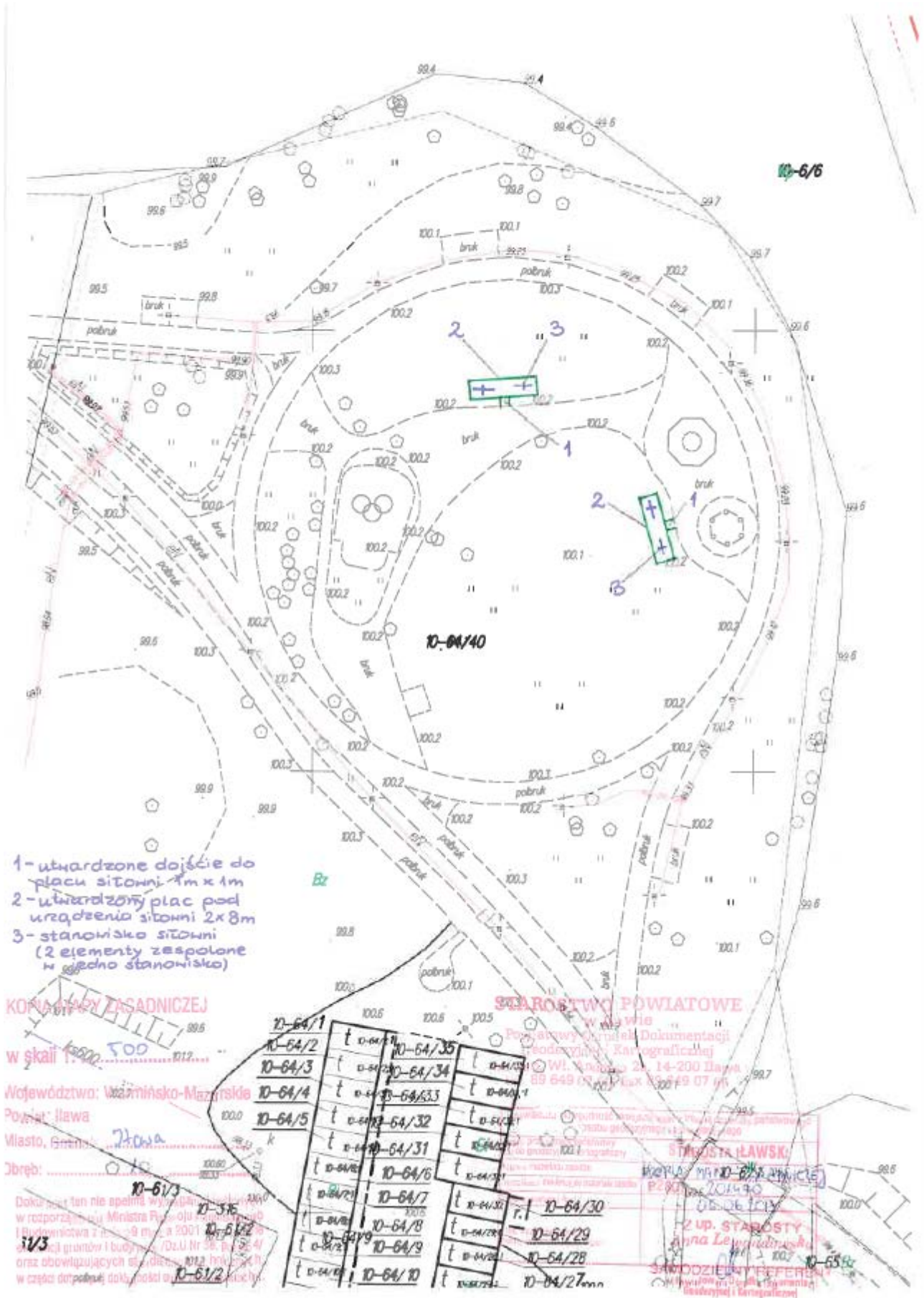


### 2. Plac przy boisku sportowym przy Gimnazjum Samorządowym nr 2 w Iławie: działka nr 535/2 obręb 12 m. Iława



## VI. Rozmieszczenie elementów siłowni zewnętrznych.

### 1. Plac rekreacyjny wzdłuż rzeki Iławki: działka nr 64/40 obręb 10 m. Iława.



2. Plac przy boisku sportowym przy Gimnazjum Samorządowym nr 2 w Iławie.

