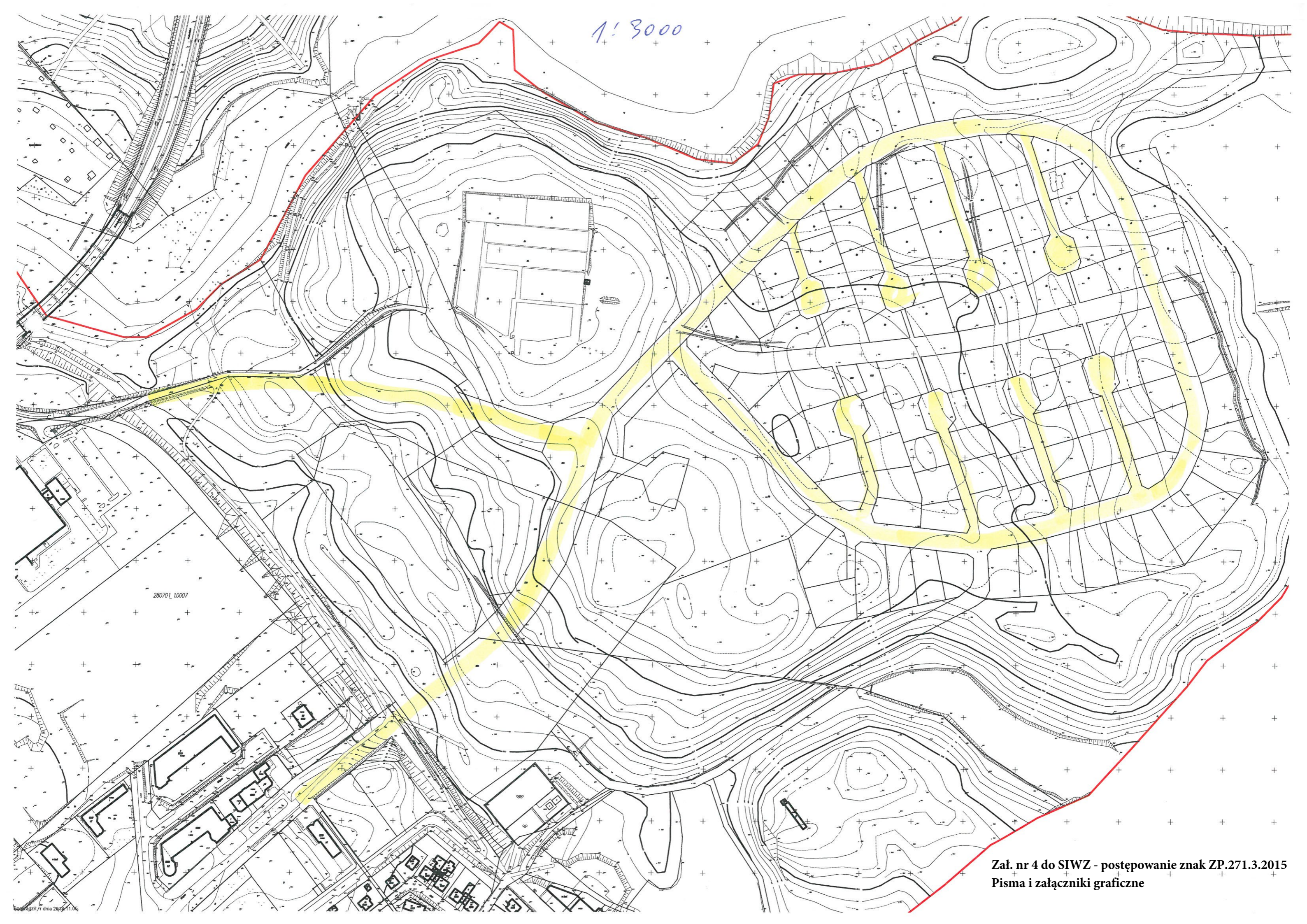


1:3000

280701_10007

Zał. nr 4 do SIWZ - postępowanie znak ZP.271.3.2015
Pisma i załączniki graficzne

Projektant: J. K. dla dnia 2015.11.06







Biuletyn Informacji Publicznej

Urząd Miasta Iławy

www.ilawa.pl

Ogłoszenia i obwieszczenia

Zawiadomienie o planowanej inwestycji. Uzbrojenie terenów po byłych Zakładach Przemysłu Ziemniaczanego w Iławie.

Data wprowadzenia informacji do BIP: 2014-12-16 08:36:39
Informacja ogłoszona dnia 2014-12-16 08:37:41 przez [Arkadiusz Kasiulajtis](#)

Załączniki

 [Pobierz treść zawiadomienia \(PDF, 435.6 KIB\)](#)

Data wprowadzenia do BIP: 2014-12-16 08:37:32 | Data wytworzenia informacji: 2014-12-16 08:00:00

Rejestr zmian

Podmiot udostępniający informację:	Urząd Miasta Iławy	Data wytworzenia informacji:	2014-12-16 08:00:00
Osoba, która wytworzyła informację:	Mijas Agnieszka	Data wprowadzenia do BIP	2014-12-16 08:36:39
Osoba, która odpowiada za treść:	Burmistrz Miasta Iławy	Data udostępnienia informacji:	2014-12-16 08:37:41
Wprowadził informację do BIP:	Arkadiusz Kasiulajtis	Data ostatniej zmiany:	2014-12-16 08:37:41
Osoba, która zmieniła informację:	Arkadiusz Kasiulajtis		
Artykuł był wyświetlony:	14 raz(y)		

PIM
07.01.2015

Iława: 2014-12-23

DECYZJA NR 719/2014

Na podstawie art. 28, art. 33 ust. 1, art. 34 ust. 4 i art. 36 ustawy z dnia 7 lipca 1994 r. Prawo budowlane (Dz. U. z 2013 r., poz. 1409, ze zm.) oraz na podstawie art. 104 ustawy z dnia 14 czerwca 1960 r. Kodeks postępowania administracyjnego (Dz. U. z 2013 r., poz. 267 ze zm.), po rozpatrzeniu wniosku inwestora z dnia: **2014-10-17 (uzupełnionego dnia 27.10.2014 r.)**

**zatwierdzam projekt budowlany i udzielam pozwolenia
na budowę/rozbiórkę/wykonanie robót budowlanych¹**

**dla: ENERGA - OPERATOR S.A. Oddział w Olsztynie
10-950 Olsztyn
ul. Tuwima 6**

**na: stację transformatorową SN/nN, linie kablowe SN i nN oraz złącza kablowo - pomiarowe
położonego:** na działce nr 12/2, 14/5, 14/6, 15/2, 15/5, 216/10, 216/100, 216/101, 216/102, 216/105, 216/11, 216/111, 216/112, 216/113, 216/114, 216/115, 216/116, 216/117, 216/12, 216/121, 216/122, 216/123, 216/124, 216/125, 216/126, 216/127, 216/13, 216/131, 216/132, 216/133, 216/137, 216/14, 216/141, 216/142, 216/143, 216/144, 216/145, 216/152, 216/153, 216/155, 216/157, 216/17, 216/18, 216/19, 216/21, 216/22, 216/23, 216/24, 216/25, 216/28, 216/29, 216/30, 216/31, 216/32, 216/33, 216/34, 216/38, 216/39, 216/40, 216/43, 216/44, 216/45, 216/48, 216/49, 216/50, 216/51, 216/52, 216/57, 216/58, 216/59, 216/61, 216/62, 216/63, 216/64, 216/69, 216/7, 216/70, 216/73, 216/74, 216/76, 216/77, 216/8, 216/84, 216/85, 216/86, 216/87, 216/89, 216/9, 216/90, 216/91, 216/92, 216/93, 216/94, 216/95, 216/97, 216/98, 216/99, 5/3, 216/71, 216/60, 216/103, 216/104 - obręb 7 położonych w m. Iława.

Kategorie obiektów: III, XXVI

autorzy projektu: mgr inż. Jarosław Pankowski upr. bud. nr WAM/0014/PWOE/10 w spec. inst. - w zak. inst. elektr. - wpisany na listę okręgowej izby architektów/inżynierów¹ pod numerem WAM/IE/0067/08. spr. - mgr inż. Andrzej Zakrzewski upr. bud. nr WAM/0012/PWOE/10 w spec. inst. - w zak. inst. elektr. - wpisany na listę okręgowej izby architektów/inżynierów¹ pod numerem WAM/IE/0135/10. inż. arch. Jerzy Gawor upr. bud. Nr 4/71/OL w spec. archit., kons. - bud. i inst. sanitarnych - wpisany na listę okręgowej izby architektów/inżynierów¹ pod numerem WM - 0140.

z zachowaniem następujących warunków zgodnie z treścią art. 36 ust. 1 oraz art. 42 ust. 2 i 3 ustawy Prawo budowlane:

- 1)² szczególne warunki zabezpieczenia terenu budowy i prowadzenia robót budowlanych:
 - a) obiekty budowlane podlegają geodezyjnemu wyznaczeniu w terenie, a po ich wybudowaniu geodezyjnej inwentaryzacji powykonawczej,
 - b) budowa winna być wykonywana zgodnie z wyżej zatwierdzonym projektem budowlanym, który jest integralną częścią niniejszej decyzji i stanowi załącznik nr 1, zgodnie z wiedzą i sztuką budowlaną, obowiązującymi przepisami prawa, w tym bhp i ochrony środowiska, pod kierownictwem i nadzorem osób posiadających odpowiednie uprawnienia budowlane,
 - c) powiadomić wszystkich właścicieli (zarządców) sieci uzbrojenia technicznego i zarząd drogi przed rozpoczęciem robót budowlanych. Uzyskać ewentualne pozwolenie na zajęcie pasa drogowego oraz zezwolenie na wycinkę drzew.
- 2)² czas użytkowania tymczasowych obiektów budowlanych: -
- 3)² terminy rozbiórki:
 - a) istniejących obiektów budowlanych nie przewidzianych do dalszego użytkowania: -
 - b) tymczasowych obiektów budowlanych: -
- 4)² szczegółowe wymagania dotyczące nadzoru na budowie:

a) ustanowić kierownika budowy.

5)² Inwestor jest zobowiązany:

a)² zawiadomić właściwy organ nadzoru budowlanego o zakończeniu budowy co najmniej 21 dni przed zamierzonym terminem przystąpienia do użytkowania,

~~b)² przed przystąpieniem do użytkowania uzyskać ostateczną decyzję o pozwoleniu na użytkowanie;~~

6)² kierownik budowy/robót jest zobowiązany prowadzić dziennik budowy ~~lub rozbiórki~~ oraz umieścić na budowie ~~lub rozbiórce~~ w widocznym miejscu tablicę informacyjną oraz ogłoszenie zawierające dane dotyczące bezpieczeństwa i ochrony zdrowia.

Obszar oddziaływania obiektu/-ów, o którym mowa w art. 28 ust. 2 ustawy - Prawo budowlane, obejmuje nieruchomości: działki nr 12/2, 14/5, 14/6, 15/2, 15/5, 216/10, 216/100, 216/101, 216/102, 216/105, 216/11, 216/111, 216/112, 216/113, 216/114, 216/115, 216/116, 216/117, 216/12, 216/121, 216/122, 216/123, 216/124, 216/125, 216/126, 216/127, 216/13, 216/131, 216/132, 216/133, 216/137, 216/14, 216/141, 216/142, 216/143, 216/144, 216/145, 216/152, 216/153, 216/155, 216/157, 216/17, 216/18, 216/19, 216/21, 216/22, 216/23, 216/24, 216/25, 216/28, 216/29, 216/30, 216/31, 216/32, 216/33, 216/34, 216/38, 216/39, 216/40, 216/43, 216/44, 216/45, 216/48, 216/49, 216/50, 216/51, 216/52, 216/57, 216/58, 216/59, 216/61, 216/62, 216/63, 216/64, 216/69, 216/7, 216/70, 216/73, 216/74, 216/76, 216/77, 216/8, 216/84, 216/85, 216/86, 216/87, 216/89, 216/9, 216/90, 216/91, 216/92, 216/93, 216/94, 216/95, 216/97, 216/98, 216/99, 5/3, 216/71, 216/60, 216/103, 216/104 - obręb 7 w m. Iława.

UZASADNIENIE

Niniejszy wniosek dotyczy inwestycji polegającej na budowie stacji transformatorowej SN/nN, linii kablowych SN i nN oraz złączy kablowo - pomiarowych (zwana dalej Inwestycją), zlokalizowanych w m. Iława obręb 7 na działkach wskazanych w sentencji.

Wraz z niniejszym wnioskiem Inwestor przedłożył:

- I. cztery egzemplarze projektu budowlanego po uzupełnieniu opracowanego w dniu styczeń 2013 r., wraz z opiniami, uzgodnieniami, pozwoleniami i innymi dokumentami wymaganymi przepisami szczególnymi oraz zaświadczeniami o którym mowa w art. 12 ust. 7 ustawy z dnia 07 lipca 1994 roku Prawo budowlane (Dz. U. z 2013 r., poz. 1409, ze zm., zwana dalej: Prawo budowlane), aktualnym na dzień opracowania projektu;
- II. oświadczenie (po uzupełnieniu) z dnia 27.10.2014 r. o posiadanym prawie do dysponowania nieruchomością na cele budowlane;

Stosownie do przepisu art. 28 ust. 1 Prawa budowlanego - w związku z art. 3 pkt. 6 i 7 Prawa budowlanego, opisana wyżej Inwestycja wymaga uzyskania decyzji w przedmiocie pozwolenia na budowę.

Organem właściwym do rozpoznania niniejszego wniosku oraz wydania decyzji w niniejszej sprawie jest Starosta Iławski stosownie do treści przepisów art. 80 ust. 1 pkt. 1 Prawa budowlanego w związku z art. 81 ust. 1 pkt. 2 Prawa budowlanego w związku z art. 82 Prawa budowlanego.

Zgodnie z przepisem art. 28 ust. 2 Prawa budowlanego stronami postępowania wszczętego w związku ze złożeniem niniejszego wniosku są: Inwestor – wnioskodawca oraz właściciele działek ujętych w sentencji. Obszar oddziaływania Inwestycji został wyznaczony również z uwzględnieniem funkcji, formy i konstrukcji projektowanych obiektów oraz innych ich cech charakterystycznych, jak również sposobu zagospodarowania terenu znajdującego się w otoczeniu Inwestycji.

Niniejszy wniosek po uzupełnieniu spełnia wszelkie wymogi przewidziane przepisami Prawa budowlanego oraz zasługuje na uwzględnienie, z poniżej wskazanych względów.

Stosownie do przepisu art. 32 ust. 4 pkt. 2 Prawa budowlanego oraz art. 33 ust. 2 pkt. 2 Prawa Budowlanego (po uzupełnieniu) przedłożono oświadczenie, pod rygorem odpowiedzialności karnej, o posiadanym prawie do dysponowania nieruchomością na cele budowlane.

Nadto, przedłożone zostały cztery egzemplarze projektu budowlanego po uzupełnieniu opracowane w dniu styczniu 2013 r., wraz z opiniami, uzgodnieniami, pozwoleniami i innymi dokumentami wymaganymi przepisami szczególnymi oraz zaświadczeniami o którym mowa w art. 12 ust. 7 Prawa budowlane, aktualnym na dzień opracowania projektu. Przedłożony projekt budowlany stosownie do treści przepisu art. 35 ust. 1 pkt. 1 Prawa budowlanego jest zgodny z ustaleniami miejscowego planu zagospodarowania przestrzennego dla terenu objętego Inwestycją. Miejscowy plan zagospodarowania przestrzennego dla obszaru objętego Inwestycją uchwalony został przez Radę Miasta w Iławie, dnia 11.05.2012 r., Uchwała Nr XXII/228/2012 - ogłoszona w Dz. Urz. Woj. Warm. - Maz. z 2012 r. poz. 1907 a wynika z nich, że obszar terenu Inwestycji oznaczony znajduje się w jednostce planistycznej F i jest zgodna z zapisami dotyczącymi rozdziału 6 dotyczącego infrastruktury technicznej.

Przedłożony projekt budowlany po uzupełnieniu zawiera wszelkie konieczne elementy wskazane w przepisie art. 34 ust. 2 Prawa budowlanego.

Jednocześnie, został on wykonany oraz sprawdzony zgodnie z obowiązującymi przepisami oraz zasadami wiedzy technicznej, jest kompletny i posiada wszelkie uzgodnienia, zaświadczenia oraz opinie (przepis art. 35 ust. 1 pkt. 3 i 4 Prawa budowlanego) co potwierdza oświadczenie (wymagane na podstawie art. 20 ust. 4 Prawa budowlanego) złożone przez projektantów i sprawdzających, posiadających wymagane prawem uprawnienia do pełnienia samodzielnych funkcji technicznych w budownictwie w specjalnościach: konstrukcyjno-budowlanej; architektonicznej i elektroenergetycznej, legitymujących się aktualnym na dzień sporządzenia projektu zaświadczeniem, o którym mowa w art. 12 ust. 1 Prawa budowlanego jak również zgodnie z przepisami określonymi w rozporządzeniu Ministra Transportu, Budownictwa i Gospodarki Morskiej z dnia 25 kwietnia 2012 r. w sprawie zakresu i formy projektu budowlanego (Dz. U. z 2012 roku, poz. 462 ze zm.).

Uznać należy również, że wchodzący w skład projektu budowlanego projekt zagospodarowania działki/terenu jest zgodny z przepisami, w tym techniczno-budowlanymi (art. 35 ust. 1 pkt. 2 Prawa budowlanego).

Po uzupełnieniu projektu tutejszy organ pismem z dnia 24.11.2014 r. zawiadomił strony o wszczętym postępowaniu dla przedmiotowej Inwestycji. W przysługującym terminie strony złożyły (pismem z dnia 05.12.2014 r.) swoje uwagi i zastrzeżenia co do Inwestycji. Uwagi te zostały przesłane do Inwestora i Pełnomocnika pismem z dnia 08.12.2014 r. celem ustosunkowania się do pisma stron. Dnia 16.12.2014 r. Pełnomocnik wprowadził stosowne poprawki do projektu budowlanego spełniające uwagi strony postępowania.

Mając na uwadze powyższe uznać należy, że spełnione zostały wymogi opisane w przepisach art. 35 ust. 1 Prawa budowlanego oraz art. 32 ust. 4 Prawa budowlanego. Stąd też, na podstawie przepisu art. 35 ust. 4 Prawa budowlanego organ zobligowany jest do uwzględnienia niniejszego wniosku i wydania decyzji zatwierdzającej projekt budowlany oraz w przedmiocie pozwolenia na budowę, w zakresie opisanej na wstępie oraz w *petitum* wniosku Inwestycji.

Od decyzji przysługuje odwołanie do **Wojewody Warmińsko-Mazurskiego w Olsztynie** za pośrednictwem organu wydającego decyzję w terminie 14 dni od dnia doręczenia.



(pieczęć okrągła)

z UP STAROSTY
Benedykt Dutka
inż. Benedykt Dutka
Dyrektor Wydziału Budownictwa,
Architektury i Inwestycji

(pieczęć imienna i podpis osoby upoważnionej do wydania decyzji)

1 Jeśli nie zachodzą wymienione okoliczności lub potrzeba - skreślić.

2 Niepotrzebne skreślić.

POUCZENIE:

1. Inwestor jest zobowiązany zawiadomić o zamierzonym terminie rozpoczęcia robót budowlanych, na które wymagane jest pozwolenie na budowę, właściwy organ nadzoru budowlanego oraz projektanta sprawującego nadzór nad zgodnością realizacji budowy z projektem, co najmniej na 7 dni przed ich rozpoczęciem oraz dołączyć na piśmie:
 - 1) oświadczenia kierownika budowy (robót) stwierdzające sporządzenie planu bezpieczeństwa i ochrony zdrowia oraz przejęcie obowiązku kierowania budową (robotami budowlanymi), a także zaświadczenie, o którym mowa w art. 12 ust. 7 ustawy - Prawo budowlane,
 - 2) w przypadku ustanowienia nadzoru inwestorskiego - oświadczenie inspektora nadzoru inwestorskiego, stwierdzające przyjęcie obowiązku pełnienia nadzoru inwestorskiego nad robotami budowlanymi, a także zaświadczenie, o którym mowa w art. 12 ust. 7 ustawy - Prawo budowlane,
 - 3) informację zawierającą dane zamieszczone w ogłoszeniu, o którym mowa w art.42 ust. 2 pkt 2 ustawy - Prawo budowlane.
2. Inwestor może przystąpić do użytkowania obiektu przed wykonaniem wszystkich robót budowlanych pod warunkiem uzyskania pozwolenia na użytkowanie, wydanego przez właściwy organ nadzoru budowlanego.
3. W przypadku gdy uzyskanie pozwolenia na użytkowanie nie jest wymagane, do użytkowania obiektu można przystąpić po upływie 21 dni od dnia doręczenia do właściwego organu nadzoru budowlanego zawiadomienia o zakończeniu budowy, jeżeli organ w tym terminie nie wniesie sprzeciwu w drodze decyzji.
- ~~4. Przed wydaniem pozwolenia na użytkowanie obiektu właściwy organ nadzoru budowlanego przeprowadzi obowiązkową kontrolę budowy, zgodnie z art. 59a ustawy - Prawo budowlane. wniosek o udzielenie pozwolenia na użytkowanie stanowi wezwanie właściwego organu do przeprowadzenia obowiązkowej kontroli.~~

Otrzymują:

1. Strony postępowania wg wykazu w aktach sprawy.
2. Pełnomocnik.
3. a/a.

Do wiadomości:

1. Burmistrz Miasta Iławy.
2. Powiatowy Inspektorat Nadzoru Budowlanego w Iławie.
3. Wydział Geodezji i Nieruchomości w/m.

Opr. *pb*

91 M
12.01.2015

POLSKA
SPÓŁKA GAZOWNICTWA

Polska Spółka Gazownictwa sp. z o.o.
Oddział w Gdańsku
ul. Wałowa 41/43, 80-858 Gdańsk
tel. 58 326 35 00, faks 58 326 35 04



Zakład w Olsztynie

ul. Lubelska 42A, 10-409 Olsztyn
tel. 89 538 31 31
agnieszka.dobrowolska@gdansk.psgaz.pl

Burmistrz Miasta Iławy

ul. Niepodległości 13
14-200 Iława

Wasz znak: PIM.042.15.7.2014
Nasz znak: TOT-INF/1128/2014

Olsztyn, 31.12.2014 r.

Dot.: dot. wykonania dokumentacji projektowej dot. uzbrojenia terenów po byłych Zakładach Przemysłu Ziemiaczanego w Iławie.

W odpowiedzi na pismo z dnia 15.12.2014 r. **Polska Spółka Gazownictwa sp. z o.o. Oddział w Gdańsku, Zakład w Olsztynie** informuje, że nie jest zainteresowana udostępnieniem kanału technologicznego w celu umieszczenia sieci gazowej. W związku z powyższym należy umożliwić rozbudowę sieci gazowej w liniach rozgraniczających dróg lub na terenach o innym przeznaczeniu (mieszkaniowym, usługowym, przemysłowym, terenach zieleni).

Jednocześnie informujemy, że opracowanie dokumentacji projektowej budowy sieci gazowej dla podmiotów zainteresowanych dostarczaniem paliwa gazowego, będzie realizowane na podstawie wydanych warunków przyłączenia do sieci gazowej.

ZASTĘPCA DYREKTORA ZAKŁADU
ds. technicznych
Jan Wolański



ISO 9001:2008

**DZIAŁ SIECI
KANALIZACYJNEJ**

14-200 Iława, Al. Jana Pawła II 9
tel. (89) 648 23 25

**DZIAŁ SIECI
WODOCIĄGOWEJ**

14-202 Iława, ul. Wodna 2
tel. (89) 644 94 81
(89) 644 94 82

**OCZYSZCZALNIA
ŚCIEKÓW**

14-200 Dziarny, k. Iławy
tel. (89) 648 51 33

e-mail:

wodociagi@poczta.onet.pl
www.ilawskiewodociagi.pl



ISO 9001



AC 014
QMS

IŁAWSKIE WODOCIĄGI Spółka z o.o.

14-202 Iława, ul. Wodna 2, tel./fax (89) 648 51 23



Iława, dn. 12.01.2015 r.

*9 MN
10-01-2015
Muj*

Urząd Miasta Iławy

ul. Niepodległości 13

14-200 Iława

Dot.: pisma nr PIM.042.15.7.2014 z dnia 15.12.2014r. w sprawie wykonania dokumentacji projektowej dotyczącej uzbrojenia terenów po byłych Zakładach Przemysłu Ziemiaczanego w Iławie.

Iławskie Wodociągi Sp. z o.o. nie posiada własnej jednostki projektowej, dlatego proces projektowania zagospodarowania terenu możemy wesprzeć jedynie poprzez przedstawienie koncepcji nowych sieci wodno-kanalizacyjnych w omawianym rejonie. Koncepcję możemy przedstawić i przedyskutować np. na wspólnym spotkaniu z inwestorem i przedstawicielami pozostałych branż niezbędnych do wystarczającego uzbrojenia terenu.

PREZES
mgr inż. Andrzej Kolasiński

IŁAWSKIE WODOCIĄGI Spółka z o.o.

14-202 Iława, ul. Wodna 2

NIP 744 00 03 911

Nr KRS: 0000051694 Sądu Rejonowego w Olsztynie, VIII Wydział Gospodarczy Krajowego Rejestru Sądowego
Wysokość kapitału zakładowego, który został opłacony w całości - 2 710 000 zł.



Urząd Miasta Ławy

14-200 Ława, ul. Niepodległości 13
tel. 89 649 01 01, fax. 89 649 26 31
NIP:744-000-30-93 REGON 000524370

Ława, dnia 12.01.2015 r.

Nasz znak: BU.7021.6.1.2015

**Wydział Planowania, Inwestycji
i Monitoringu**
w/m

W związku z pismem PIM.042.15.7.2014 w sprawie wykonania dokumentacji projektowej dotyczącej uzbrojenia terenów po byłych Zakładach Przemysłu Ziemniaczanego w Ławie informuję, że po przeprowadzonym postępowaniu przetargowym podmiot realizujący powyższe zamówienie powinien wystąpić do Wydziału Bieżącego Utrzymania o nw. warunki techniczne:

- odprowadzenia wód opadowych,
- oświetlenia ulicznego.

Opracowaną dokumentację projektową należy uzgodnić w zakresie jw.

z up. Burmistrza
I ZASTĘPCA BURMISTRZA
Mariola Zdrojewska