

Projekt

UCHWAŁA NR ... /.../...

RADY MIEJSKIEJ W IŁAWIE

z dnia ... 2015 r.

w sprawie Miejskiego Programu Profilaktyki i Rozwiązywania Problemów Alkoholowych oraz Przeciwdziałania Narkomanii na 2015 rok

Na podstawie art. 18 ust. 2 pkt 15 ustawy z dnia 8 marca 1990 roku o samorządzie gminnym (tekst jednolity Dz. U. z 2013 r. poz. 594 z późn. zm.), art. 4¹ ust. 2 ustawy z dnia 26 października 1982 roku o wychowaniu w trzeźwości i przeciwdziałaniu alkoholizmowi (tekst jednolity Dz. U. z 2012 r. poz. 1356 z późn. zm.) oraz art. 10 ust. 1 i 3 ustawy z dnia 29 lipca 2005 roku o przeciwdziałaniu narkomanii (tekst jednolity Dz. U. z 2012 r. poz. 124 z późn. zm.) po przeprowadzeniu konsultacji społecznych z organizacjami pozarządowymi Rada Miejska w Iławie uchwala, co następuje:

§ 1. Uchwala się Miejski Program Profilaktyki i Rozwiązywania Problemów Alkoholowych oraz Przeciwdziałania Narkomanii na 2015 rok stanowiący załącznik Nr 1 do uchwały.

§ 2. Wykonanie Uchwały powierza się Burmistrzowi Miasta Iławy.

§ 3. Uchwała wchodzi w życie z dniem podjęcia i obowiązuje do 31 grudnia 2015 roku.

Przewodniczący Rady Miejskiej

/-/

Sprawdzono pod względem
formalno-prawnym

RADCA PRAWNY
Jadwiga Drzystek



Urząd Miasta Iławy

14-200 Iława, ul. Niepodległości 13

tel. 89 649 01 01, fax. 89 649 26 31

NIP:744-000-30-93

REGON 000524370

UZASADNIENIE DO UCHWAŁY

w sprawie przyjęcia Miejskiego Programu Profilaktyki i Rozwiązywania Problemów Alkoholowych oraz Przeciwdziałania Narkomanii na 2015 rok

Obowiązek opracowywania Miejskiego Programu Profilaktyki i Rozwiązywania Problemów Alkoholowych na poszczególne lata wynika z ustawy z dnia 26 października 1982 r. o wychowaniu w trzeźwości i przeciwdziałaniu alkoholizmowi (Dz. U. 2012 r. poz. 1356 z późn. zm.).

Art. 4¹. 2 „Realizacja zadań, o których mowa w ust. 1, prowadzona jest w postaci gminnego programu profilaktyki i rozwiązywania problemów alkoholowych, stanowiącego część strategii rozwiązywania problemów społecznych, uchwalanego corocznie przez radę gminy. Program jest realizowany przez ośrodek pomocy społecznej, o którym mowa w przepisach o pomocy społecznej, lub inną jednostkę wskazaną w programie. W celu realizacji programu wójt (burmistrz, prezydent miasta) może powołać pełnomocnika”.

Obowiązek opracowywania Miejskiego Programu Przeciwdziałania Narkomanii na poszczególne lata wynika z ustawy z dnia 29 lipca 2005 r. o przeciwdziałaniu narkomanii (Dz. U. z 2012 r. poz. 124 z późn. zm.).

Art. 10 „Przeciwdziałanie narkomanii należy do zadań własnych gminy, obejmujących:

- 1. Zwiększenie dostępności pomocy terapeutycznej i rehabilitacyjnej dla osób uzależnionych i osób zagrożonych uzależnieniem.*
- 2. [...]*
- 3. Prowadzenie profilaktycznej działalności informacyjnej, edukacyjnej oraz szkoleniowej w zakresie rozwiązywania problemów narkomanii, w szczególności dla dzieci i młodzieży, w tym prowadzenie zajęć sportowo-rekreacyjnych dla uczniów, a także działań na rzecz dożywiania dzieci uczestniczących w pozalekcyjnych programach opiekuńczo-wychowawczych i socjoterapeutycznych”.*

Miejski Program Profilaktyki i Rozwiązywania Problemów Alkoholowych oraz Przeciwdziałania Narkomanii na rok 2015 rok jest kontynuacją działań z lat poprzednich zawartych w programach – Miejskim Programie Profilaktyki i Rozwiązywania Problemów Alkoholowych na 2014 oraz Miejskim Programie Przeciwdziałania Narkomanii na 2014.

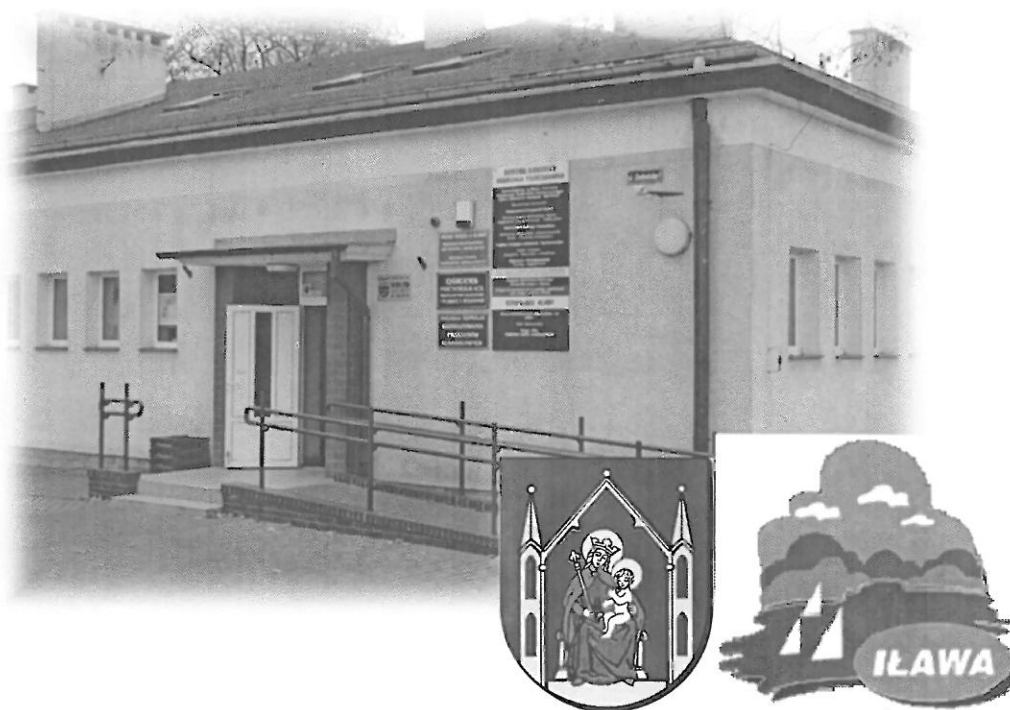
Działania planowane w Programie wynikają z diagnozy przeprowadzonej w roku 2012 przez Instytut Psychiatrii i Neurologii w Warszawie - Raport z Badań Ankietowych Rozpowszechniania Używania Substancji Psychoaktywnych Wśród Uczniów Iławskich Gimnazjów – XII 2012 r.

Program jest finansowany z Budżetu Miasta – Rozdział : Przeciwdziałanie alkoholizmowi i zwalczanie narkomanii.

Projekt

Rada Miejska w Iławie

**Miejski Program Profilaktyki i Rozwiązywania
Problemów Alkoholowych oraz Przeciwdziałania
Narkomanii
na 2015 rok**



Urząd Miasta w Iławie



UZASADNIENIE DO UCHWAŁY

w sprawie przyjęcia Miejskiego Programu Profilaktyki i Rozwiązywania Problemów Alkoholowych oraz Przeciwdziałania Narkomanii na 2015 rok

Obowiązek opracowywania Miejskiego Programu Profilaktyki i Rozwiązywania Problemów Alkoholowych na poszczególne lata wynika z ustawy z dnia 26 października 1982 r. o wychowaniu w trzeźwości i przeciwdziałaniu alkoholizmowi (Dz. U. 2012 r. poz. 1356 z późn. zm.).

Art. 4¹. 2 „Realizacja zadań, o których mowa w ust. 1, prowadzona jest w postaci gminnego programu profilaktyki i rozwiązywania problemów alkoholowych, stanowiącego część strategii rozwiązywania problemów społecznych, uchwalanego corocznie przez radę gminy. Program jest realizowany przez ośrodek pomocy społecznej, o którym mowa w przepisach o pomocy społecznej, lub inną jednostkę wskazaną w programie. W celu realizacji programu wójt (burmistrz, prezydent miasta) może powołać pełnomocnika”.

Obowiązek opracowywania Miejskiego Programu Przeciwdziałania Narkomanii na poszczególne lata wynika z ustawy z dnia 29 lipca 2005 r. o przeciwdziałaniu narkomanii (Dz. U. z 2012 r. poz. 124 z późn. zm.).

Art. 10 „Przeciwdziałanie narkomanii należy do zadań własnych gminy, obejmujących:

- 1. Zwiększenie dostępności pomocy terapeutycznej i rehabilitacyjnej dla osób uzależnionych i osób zagrożonych uzależnieniem.*
- 2. [...]*
- 3. Prowadzenie profilaktycznej działalności informacyjnej, edukacyjnej oraz szkoleniowej w zakresie rozwiązywania problemów narkomanii, w szczególności dla dzieci i młodzieży, w tym prowadzenie zajęć sportowo-rekreacyjnych dla uczniów, a także działań na rzecz dożywiania dzieci uczestniczących w pozalekcyjnych programach opiekuńczo-wychowawczych i socjoterapeutycznych”.*

Spis treści.

I. Podstawa prawna i merytoryczna	5
II. Profilaktyka i rozwiązywanie problemów związanych z zachowaniami ryzykownymi (alkohol, narkotyki, przemoc).....	6
III. Diagnoza problemów	14
IV. Miejski Program Profilaktyki i Rozwiązywania Problemów Alkoholowy - Zadania i działania programu.....	33
1) Zadanie 1	33
2) Zadanie 2	36
3) Zadanie 3	39
4) Zadanie 4.....	41
5) Zadanie 5	42
6) Zadanie 6	42
7) Zadanie 7 Miejska Komisja Rozwiązywania Problemów Alkoholowych.....	43
8) Preliminarz wydatków bieżących – Profilaktyka i MKRPA	46
V. Miejski Program Przeciwdziałania Narkomanii Zadania i działania programu	49
1) Zadanie 1	49
2) Zadanie 2	50
3) Zadanie 3	52
4) Zadanie 4.....	53
5) Preliminarz wydatków bieżących – Profilaktyka Narkomanii.....	54

Rozdział I

Podstawa prawna i merytoryczna programu

1. Ustawa o wychowaniu w trzeźwości i przeciwdziałaniu alkoholizmowi z dnia 26 października 1982 r. z późniejszymi zmianami (tekst jednolity Dz. U. z 2012 r. poz. 1356);
2. Ustawa o Przeciwdziałaniu Narkomanii z dnia 29 lipca 2005 r. (tekst jednolity Dz. U. z 2012 r. Nr 0 poz. 124);
3. Krajowy Program Przeciwdziałania Narkomanii na lata 2011 – 2016 (Dz. U. 2011 r. Nr 78 poz. 428);
4. Wojewódzki Program Profilaktyki i Rozwiązywania Problemów Alkoholowych w Województwie Warmińsko - Mazurskim na lata 2012 – 2015;
5. Wojewódzki Program Przeciwdziałania Narkomanii 2013 – 2017
6. Raport o sytuacji w zakresie narkotyków w Województwie Warmińsko – Mazurskim – Olsztyn 2012 r.;
7. Strategia Integracji i Polityki Społecznej Miasta Iławy na lata 2005 – 2015;
8. Ustawa z dnia 9 czerwca 2011 r. o wspieraniu rodziny i systemie pieczy zastępczej (tekst jednolity Dz. U. z 2013 Nr 149, poz. 135 z poz. zm.)
9. Raport z badań ankietowych rozpowszechniania i używania alkoholu i innych substancji psychoaktywnych wśród uczniów iławskich gimnazjów – zrealizowanych w grudniu 2012 roku. Realizator Krzysztof Bobrowski – Instytut Psychiatrii i Neurologii w Warszawie;

Rozdział II

Profilaktyka i rozwiązywanie problemów związanych z zachowaniami ryzykownymi (alkohol, narkotyki, przemoc)

Zgodnie z zapisami ustawy o wychowaniu w trzeźwości i przeciwdziałaniu alkoholizmowi zadaniem własnym gminy jest „*prowadzenie działań związanych z profilaktyką i rozwiązywaniem problemów alkoholowych oraz integracja społeczna osób uzależnionych od alkoholu*” (art.4¹ ust 1 ustawy).

Dotychczasowe działania gminy w tym zakresie wynikały z przyjmowanego corocznie na mocy powyższej ustawy Miejskiego Programu Profilaktyki i Rozwiązywania Problemów Alkoholowych.

W szczególności zadania wskazane w ustawie a realizowane w ramach Miejskiego Programu obejmują :

1. zwiększenie dostępności pomocy terapeutycznej i rehabilitacyjnej dla osób uzależnionych od alkoholu,
2. udzielanie rodzinom, w których występują problemy alkoholowe, pomocy psychospołecznej i prawnej, a w szczególności ochrony przed przemocą w rodzinie,
3. prowadzenie profilaktycznej działalności informacyjnej i edukacyjnej w zakresie rozwiązywania problemów alkoholowych i przeciwdziałania narkomanii, w szczególności dla dzieci i młodzieży w tym prowadzenie pozalekcyjnych zajęć sportowych, a także działań na rzecz dożywiania dzieci uczestniczących w pozalekcyjnych programach opiekuńczo – wychowawczych i socjoterapeutycznych,
4. wspomaganie działalności instytucji, stowarzyszeń i osób fizycznych, służącej rozwiązywaniu problemów alkoholowych,
5. podejmowanie interwencji w związku z naruszeniem przepisów określonych w art. 13¹ i 15 ustawy oraz występowanie przed sądem w charakterze oskarżyciela publicznego,
6. wspieranie zatrudnienia socjalnego poprzez organizowanie i finansowanie centrów integracji społecznej.

Zgodnie z zapisami ustawy o przeciwdziałaniu narkomanii z dnia 29 lipca 2005 r. „*przeciwdziałanie narkomanii należy do zadań własnych gminy*”, obejmujących:

Art. 10.1. ustawy:

1. zwiększanie dostępności pomocy terapeutycznej i rehabilitacyjnej dla osób uzależnionych i osób zagrożonych uzależnieniem,

2. udzielanie rodzinom, w których występują problemy narkomanii, pomocy psychospołecznej i prawnej,
3. prowadzenie profilaktycznej działalności informacyjnej i edukacyjnej oraz szkoleniowej w zakresie rozwiązywania problemów narkomanii, w szczególności dla dzieci i młodzieży, w tym prowadzenie zajęć sportowo – rekreacyjnych dla uczniów, a także działań na rzecz dożywiania dzieci uczestniczących w pozalekcyjnych programach opiekuńczo – wychowawczych i socjoterapeutycznych,
4. wspomaganie działań instytucji, organizacji pozarządowych i osób fizycznych, służących rozwiązywaniu problemów narkomanii,
5. pomoc społeczną osobom uzależnionym i rodzinom osób uzależnionych dotkniętych ubóstwem i wykluczeniem społecznym i integrowanie ze środowiskiem lokalnym tych osób z wykorzystaniem pracy socjalnej i kontraktu socjalnego.

Zawarte w programie działania mają na celu ograniczenie rozmiarów szkód wynikających z używania alkoholu i narkotyków. Z jednej strony są to działania profilaktyczne, których głównym celem jest zapobieganie powstawaniu nowych problemów, z drugiej działania na rzecz rozwiązywania i zmniejszania rozmiarów aktualnie istniejących problemów.

Problemy, jakie występują w związku z używaniem narkotyków są bardzo podobne, a często takie same jak problemy wynikające z nadużywania alkoholu. Zmienia się jedynie środek, substancja psychoaktywna /narkotyki a nie alkohol/, która „w jakimś sensie problem powoduje lub przyczynia się do powstania nowych problemów”.

Zgodnie z nowoczesnym rozumieniem profilaktyki nie ma żadnych praktycznych i naukowych podstaw do tworzenia działań w zakresie profilaktyki pierwszorzędowej oddzielnie dla jakichkolwiek problemów wynikających z używania substancji psychoaktywnych. Obecnie mówi się o profilaktyce zachowań ryzykownych wśród dzieci i młodzieży. Pod tym określeniem kryje się picie napojów alkoholowych przez młodych ludzi, branie przez nich narkotyków, wczesną aktywność seksualną, agresywne zachowania, palenie papierosów, przemoc. Zachowania ryzykowne należą do zachowań ludzi w różnym wieku, jednak negatywne konsekwencje zachowań ryzykownych u młodzieży są zazwyczaj poważniejsze i występują szybciej niż u dorosłych z powodu nie zakończonego jeszcze rozwoju biologicznego, intelektualnego, emocjonalnego i społecznego. Im młodszy wiek, tym większe zagrożenie.

W populacji młodych ludzi znajdują się osoby w różnym stopniu narażone na dysfunkcje i wynikające z nich szkody. Odpowiednio do stopnia ryzyka profilaktyka prowadzona jest na trzech

poziomach. W ostatnich latach promowany jest w polskiej literaturze przedmiotu nowy podział poziomów działań profilaktycznych.

Profilaktyka uniwersalna – kierowana do wszystkich uczniów w określonym wieku bez względu na stopień ryzyka wystąpienia zachowań problemowych lub zaburzeń psychicznych i dotycząca zagrożeń znanych, rozpowszechnionych w znacznym stopniu – np. przemocy czy używania substancji psychoaktywnych.

Na tym poziomie wykorzystywana jest ogólna wiedza na temat zachowań ryzykownych, czynników ryzyka i chroniących, danych epidemiologicznych (głównie wyników badań naukowych dotyczących między innymi używania substancji psychoaktywnych, informacji o wieku inicjacji itp.).

Celem jest przeciwdziałanie pierwszym próbom podejmowania zachowań ryzykownych. W dużej mierze działania profilaktyczne skupiają się na tworzeniu wspierającego, przyjaznego klimatu szkoły, który pozytywnie wpływa na zdrowie psychiczne i poczucie wartości, motywując do osiągnięć zarówno uczniów jak i nauczycieli. Działania te umożliwiają także czynny udział rodziców w życiu szkoły.

Profilaktyka selektywna – ukierunkowana na grupy zwiększonego ryzyka, wymagająca dobrego rozpoznania tych grup uczniów w społeczności szkolnej. Informacje o uczniach szkoła gromadzi w toku codziennego procesu edukacji. Szczególnie dotyczy to uczniów z deficytami poznawczymi, z rodzin dysfunkcyjnych itp.

Dla dzieci i młodzieży znajdujących się w grupie podwyższonego ryzyka organizowane są indywidualne lub grupowe działania profilaktyczne (np. terapia pedagogiczna, treningi umiejętności społecznych, socjoterapia).

Profilaktyka wskazująca – kierowana do osób wysokiego ryzyka – to działania wymagające specjalistycznego przygotowania, polegające na terapii, interwencji, bądź leczeniu dzieci i młodzieży z symptomami zaburzeń.

Na tym poziomie, w „profilaktykę” częściej angażują się różne instytucje zewnętrzne, przygotowane do prowadzenia pomocy psychologicznej lub medycznej (K. Ostaszewski, A. Borucka - 2005 r.).

Jak widać zakres i metody działań profilaktycznych i naprawczych w grupach wysokiego ryzyka przenikają się wzajemnie i tak np. w rodzinie osoby dorosłej uzależnionej z jednej strony będą to działania rehabilitacyjne i lecznicze (wobec osoby uzależnionej) a profilaktyczne wobec członków jego rodziny – współmałżonka oraz dzieci.

Na każdym poziomie działania profilaktyczne prowadzone są przez odpowiednich realizatorów:

- **w profilaktyce uniwersalnej** realizatorami działań profilaktycznych powinni być wychowawcy i nauczyciele danej szkoły wspierani przez pedagogów, psychologów. Działania profilaktyczne odbywają się głównie w szkole, w działania angażowani są także rodzice;
- **w profilaktyce selektywnej** realizatorami działań są przede wszystkim odpowiednio przeszkoleni pedagodzy i psycholodzy (terapeuci, socjoterapeuci, doradcy rodzinni itp.) a terenem działań są świetlice socjoterapeutyczne, ośrodki profilaktyczne, poradnie psychologiczno – pedagogiczne itp.;
- **w profilaktyce wskazującej** realizatorami programów są lekarze specjaliści, psycholodzy – psychoterapeuci, instruktorzy terapii uzależnień. Programy te wymagają współpracy między przedstawicielami wielu resortów. Terenem działań są specjalistyczne poradnie i ośrodki lecznicze, szpitale, zakłady karne, placówki wychowawcze i resocjalizacyjne.

W profilaktyce „ważne jest zachowanie kolejności działań. Jeżeli jakaś nie zdiagnozowana populacja jest hipotetycznie zagrożona epidemią, bezpiecznie możemy zalecać przyjmowanie witamin, dobre odżywianie się czy wypoczynek. Nie podaje się wszystkim antybiotyków na wszelki wypadek, albo dlatego, że jedno dziecko w grupie zachorowało. Efektem takich działań mógłby być spadek odporności u zdrowych dzieci i zwiększenie tym samym ryzyka infekcji” (Materiały Krajowego Biura ds. Przeciwdziałania Narkomanii).

Inaczej mówiąc nie należy wprowadzać programów profilaktycznych skierowanych do grup ryzyka do klasy szkolnej dlatego, że jeden uczeń sięgnął po alkohol. Działania profilaktyczne (zwłaszcza na poziomie profilaktyki selektywnej i wskazującej) powinny być poprzedzone rzetelną diagnozą.

Dotychczasowe działania profilaktyczne na poziomie lokalnym realizowane w szkołach można podzielić na trzy grupy:

- samodzielne programy profilaktyczne - realizowane niezależnie od obowiązującego programu nauczania i wychowania, skoncentrowane na specyficznych celach i zadaniach;
- działania zintegrowane z programem szkolnym – wykorzystujące obowiązujący program nauczania w zakresie różnych przedmiotów i skorelowany z programem wychowawczym;
- działania incydentalne – podejmowane w odpowiedzi na konkretne wydarzenia, które miały miejsce w samej szkole.

Wyżej wymienione założenia leżą u podstaw planowanych działań profilaktycznych zawartych w programie. Założenia powyższe odnoszą się głównie do działań skierowanych do dzieci i młodzieży objętych profilaktyką uniwersalną i selektywną, ale mają także zastosowanie wobec starszych populacji i różnych kategorii problemów.

Profilaktyka to zapobieganie zidentyfikowanym i spodziewanym zagrożeniom poprzez przedsięwzięcie działań mających na celu niedopuszczanie do negatywnie ocenianych przekształceń istniejącego stanu rzeczy.

W profilaktyce z jednej strony staramy się eliminować lub redukować czynniki ryzyka – czyli cechy, sytuacje, warunki sprzyjające powstawaniu zachowań problemowych i ryzykownych, z drugiej wzmacniamy czynniki chroniące – czyli cechy, sytuacje, warunki zwiększające odporność na działania czynników ryzyka.

Wszystkie planowane działania profilaktyczne w ramach Miejskiego Programu Profilaktyki i Rozwiązywania Problemów Alkoholowych oraz Miejskiego Programu Przeciwdziałania Narkomanii mają na celu zapobieganie powstawaniu nowych problemów oraz zmniejszenie problemów i szkód już istniejących.

O jakich problemach i szkodach mówimy? Otóż potocznie uważa się że problemy związane z substancjami psychoaktywnymi to głównie uzależnienie: osób dorosłych od alkoholu i młodych ludzi od narkotyków.

Dokładna analiza problematyki używania substancji psychoaktywnych wskazuje że:

- oprócz ludzi uzależnionych są także nadmiernie i szkodliwie pijący (szacuje się że jest ich 3 razy więcej niż osób uzależnionych);
- i uzależnieni i nadmiernie pijący nie żyją w pustce – mają żony, mężów, matki, własne dzieci (szacuje się, że około 2.5 miliona dzieci wychowuje się w rodzinie z problemem alkoholowym);
- problemom „*alkoholowym*” towarzyszy często przemoc domowa (badania żon alkoholików ujawniają, że ponad 60% z nich doświadcza przemocy);
- pod wpływem alkoholu lub narkotyków dochodzi często do naruszania prawa i porządku (przestępczość i agresja osób nieletnich, prowadzenie pojazdów w stanie nietrzeźwym).

Można stwierdzić, że obszary szkód powodowanych nadużywaniem środków psychoaktywnych i negatywne zjawiska związane z przemocą w rodzinie nie dotyczą tylko osób uzależnionych. Cierpią i to często w dużo większym stopniu osoby bliskie z kręgu osoby uzależnionej czy też nadmiernie pijącej.

Do najważniejszych problemów związanych z używaniem środków psychoaktywnych zaliczamy:

a) Samoniszczenie osób uzależnionych od alkoholu:

szacuje się, że w Polsce żyje około 1 mln – 1,2 mln osób uzależnionych.

b) Szkody zdrowotne u nadużywających alkoholu osób dorosłych:

szacuje się, że około 1,5 miliona pacjentów leczących się z powodu różnych chorób u lekarzy specjalistów i w podstawowej opiece zdrowotnej poważnie nadużywa alkoholu, choć nie są uzależnieni. W związku z tym ich leczenie jest mniej efektywne, co zwiększa szkody zdrowotne i koszty świadczeń dla tej grupy pacjentów.

c) Szkody występujące u nadużywającej alkoholu i używającej narkotyków młodzieży:

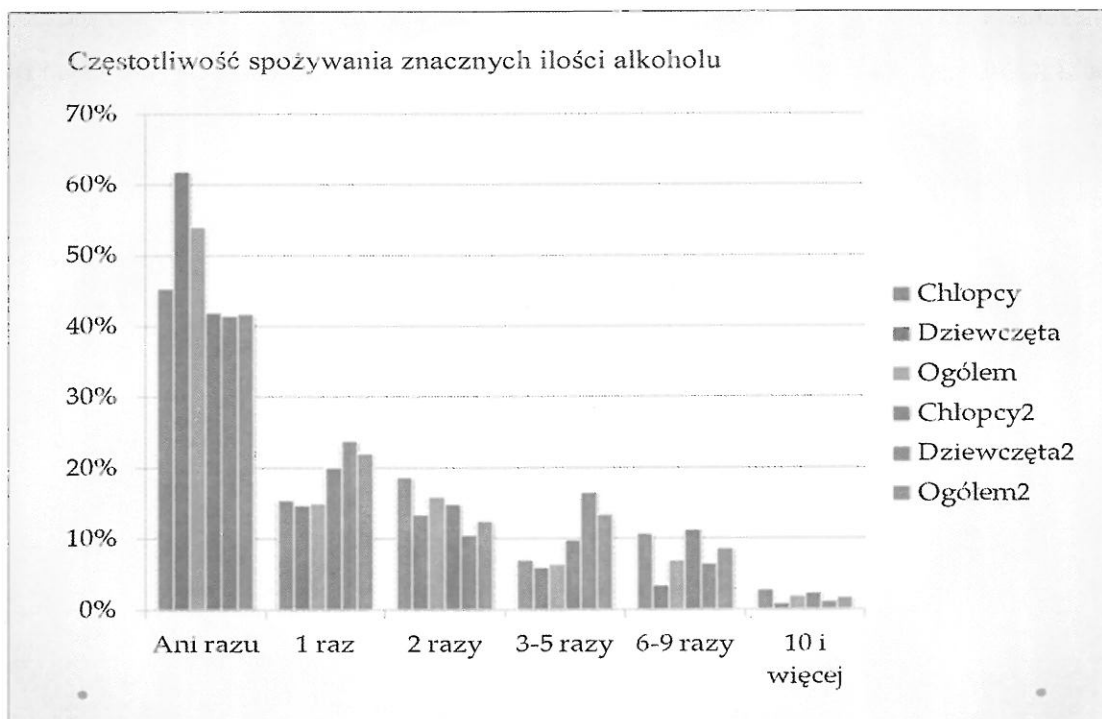
W województwie warmińsko – mazurskim podobnie jak w całym kraju, około 20 % nastolatków nadużywa alkoholu w sposób przynoszący poważne szkody dla rozwoju fizycznego, psychicznego i moralnego. W przypadku dzieci i młodzieży w wieku 7 – 18 lat, zachodzą niepokojące zjawiska i procesy. Obniża się wiek inicjacji alkoholowej: pierwszy kontakt przed ukończeniem 12 roku życia w 64,6 %, a pomiędzy 13 a 15 rokiem życia w przypadku 31,9 % dzieci i młodzieży, co oznacza iż tylko 4,5 % osób sięgnęło po alkohol w późniejszym okresie.

Częstotliwość upijania się przez uczniów III klas gimnazjum							
L P	Upicie się	Badania ogólnopolskie (2011)		Badania w województwie warmińsko-mazurskim (2007)		Badanie w województwie warmińsko-mazurskim (2012)	
		Chłopcy	Dziewczęta	Chłopcy	Dziewczęta	Chłopcy	Dziewczęta
III klasy gimnazjum							
		Chłopcy	Dziewczęta	Chłopcy	Dziewczęta	Chłopcy	Dziewczęta
1.	Kiedykolwiek w życiu	48,9%	48,2%	55%	42%	46,7%	37,8%
2.	W ciągu ostatnich 12 miesięcy	36,9%	35,9%	46%	33%	33,6%	26,9%
3.	W ciągu ostatnich 30 dni	23,6%	19,4%	24%	15%	35,5%	22,7%
		Ogółem		Ogółem		Ogółem	
1.	Kiedykolwiek w życiu	48,6%		49%		42%	
2.	W ciągu ostatnich 12 miesięcy	36,4%		40%		30,1%	
3.	W ciągu ostatnich 30 dni	21,4%		20%		28,8%	

- Tabela 1. Używanie alkoholu i innych substancji psychoaktywnych wśród młodzieży szkolnej na terenie województwa warmińsko-mazurskiego- badania Marketing Research World z 2012 roku.

Częstotliwość upijania się przez uczniów II klas ponadgimnazjalnych							
LP	Upicie się	Badanie ogólnopolskie (2011)		Badanie w województwie warmińsko-mazurskim (2007)		Badanie w województwie warmińsko-mazurskim (2012)	
II klasy ponadgimnazjalne							
		Chłopcy	Dziewczęta	Chłopcy	Dziewczęta	Chłopcy	Dziewczęta
1.	Kiedykolwiek w życiu	75,7%	64,6%	74%	66%	61,9%	57,7%
2.	W ciągu ostatnich 12 miesięcy	61,6%	47,3%	59%	47%	51,6%	43,5%
3.	W ciągu ostatnich 30 dni	37,7%	26,8%	36%	22%	47,9%	35,1%
		Ogółem		Ogółem		Ogółem	
1	Kiedykolwiek w życiu	70,3%		71%		59,6%	
2.	W ciągu ostatnich 12 miesięcy	54,6%		54%		47,3%	
3	W ciągu ostatnich 30 dni	32,3%		30%		41%	

- Tabela 2. Używanie alkoholu i innych substancji psychoaktywnych wśród młodzieży szkolnej na terenie województwa warmińsko-mazurskiego- badania Marketing Research World z 2012 roku.



- Tabela 3. Używanie alkoholu i innych substancji psychoaktywnych wśród młodzieży szkolnej na terenie województwa warmińsko-mazurskiego- badania Marketing Research World z 2012 roku.

Zaciera się różnica wieku inicjacji i częstotliwości spożywania alkoholu występująca poprzednio pomiędzy chłopcami i dziewczętami.

d) Przemoc domowa i inne szkody w rodzinie z problemem alkoholowym:

Około 3 do 4 milionów osób (dorosłych i dzieci) żyje w rodzinach, w których z powodu powtarzającej się nietrzeźwości dochodzi do przemocy, zaniedbań, ubóstwa, demoralizacji oraz innych zjawisk powodujących – stres, współuzależnienie, zaburzenia rozwoju psychofizycznego dzieci.

Badania wpływu alkoholu na życie rodzinne wykazały, iż stymuluje on, bądź pogłębia stany wykołajenia społecznego sprawców przestępstw oraz utrwała procesy dezorganizacji życia rodzinnego, wywołujące patologiczne typy zachowań dzieci z tych rodzin.

e) Przesłępstwa i wykroczenia popełnione przez osoby nietrzeźwe:

W tym obszarze szkód na szczególną uwagę zasługują takie zjawiska, jak:

- nietrzeźwość kierowców i powodowane przez nich wypadki;
- związek nietrzeźwości z przestępstwami pospolitymi, z recydywą, z agresją w miejscach publicznych;
- związek nietrzeźwości z przemocą domową i wykorzystywaniem seksualnym.

f) Łamanie prawa związane z handlem napojami alkoholowymi:

Najważniejszymi zjawiskami problemowymi są w tym obszarze naruszanie prawa związane ze sprzedażą alkoholu osobom nieletnim oraz nielegalny handel napojami alkoholowymi.

g) Alkoholowa dezorganizacja środowiska pracy:

Nietrzeźwość w miejscu pracy mimo poprawy sytuacji w ostatnich latach nadal jest częstą przyczyną wypadków i obniżenia wydajności pracy.

Zawarte w programie działania mają na celu ograniczenie rozmiarów wyżej wymienionych szkód. Z jednej strony są to działania profilaktyczne, których głównym celem jest zapobieganie powstawaniu nowych problemów, z drugiej działania na rzecz rozwiązywania i zmniejszania rozmiarów aktualnie istniejących problemów.

Rozdział III

Diagnoza Problemów

Każdy program działań naprawczych i profilaktycznych powinien opierać się na rzetelnej diagnozie skali problemów.

Działania planowane w Programie wynikają z diagnozy przeprowadzonej w roku 2012 przez Instytut Psychiatrii i Neurologii w Warszawie. Raport z Badań Ankietowych Rozpowszechniania Używania Substancji Psychoaktywnych Wśród Uczniów Ławskich Gimnazjów – XII 2012 r. stanowi załącznik Programu. Odsyłając Państwa do szczegółowej analizy danych zawartych w Raporcie przypomnijmy, że powyższe badania były już czwartą edycją. Pierwsze badania przeprowadzone były w 2001 roku również przez Instytut Psychiatrii i Neurologii w Warszawie.

Kolejne edycje badań, miały służyć analizie zmian sytuacji epidemiologicznej wśród młodzieży gimnazjalnej.

Zasadniczymi celami badań ławskich w 2012 roku było:

- a) Oszacowanie rozpowszechnienia wśród uczniów ławskich gimnazjów używania substancji psychoaktywnych oraz występowania innych zachowań ryzykownych: przemocy, zachowań sprzecznych z prawem, hazardu, nadmiernego korzystania z gier czy komputera.
- b) Analiza krótkoterminowych (lata 2010 – 2012) i długoterminowych trendów (2001 – 2012) w zakresie ryzykownych zachowań ławskiej młodzieży.

Raport formułuje konkretne wnioski do działań profilaktycznych w naszym mieście.

- *„W młodszych klasach odnotowano ograniczenie rozpowszechnienia picia alkoholu, palenia papierosów oraz występowania innych zachowań ryzykownych. W klasach starszych używanie substancji psychoaktywnych nie zmieniło się znacząco, a w zakresie innych zachowań ryzykownych odnotowano kilka korzystnych zmian. Przemawia to za kontynuowaniem zasadniczych kierunków lokalnych działań profilaktycznych, a w tym profilaktyki uniwersalnej w klasach IV-VI szkoły podstawowej oraz działań interwencyjnych wśród starszych uczniów, prowadzonych w oparciu o współpracę nauczycielami z rodzicami.”*
- *„W planowaniu działań profilaktycznych trzeba wziąć pod uwagę fakt utrzymywania się na wysokim poziomie wskaźników upijania się oraz używania środków narkotyzujących w klasach trzecich gimnazjalnych oraz fakt większego rozpowszechnienia niektórych zachowań ryzykownych wśród dziewcząt niż wśród chłopców. Sugeruje to potrzebę rozwijania działań z zakresu profilaktyki selektywnej, adresowanej do grup podwyższonego ryzyka, np. gimnazjalistek nadużywających alkoholu, mających problemy związane z nadmiernym*

korzystaniem z komputera lub będących ofiarami uporczywego nękania (agresji elektronicznej).”

- *„Potrzebne są zdecydowane działania w kierunku ograniczenia dostępności alkoholu dla nieletniej młodzieży. Blisko 2/3 15-latków twierdziło, że może łatwo lub bardzo łatwo kupić alkohol. Jeśli tak jest, to prawdopodobnie alkohol sprzedawany jest bezpośrednio nieletnim, albo pośrednio – zakupu dokonują dorośli i następnie udostępniają go nieletnim. W jednym i drugim przypadku łamane jest prawo. Potrzeba zarówno działań Policji jak i samorządu w celu poprawy przestrzegania prawa w obrocie alkoholem.”*
- *„Narkotyki są mniej dostępne dla młodzieży niż alkohol, ale blisko 40% 15-latków zna miejsca, gdzie można kupić marihuanę lub haszysz, ograniczenie podaży narkotyków, głównie marihuany wydaje się sprawą bardzo istotną i pilną.”*
- *„Potrzeba upowszechnić działania zapobiegające wykroczeniom i agresji wśród młodzieży, ze względu na stosunkowo duże rozpowszechnienie tego typu problemów.”*

Jak już zostało stwierdzone wcześniej planowane działania profilaktyczne wynikają z Raportu a także z bieżącego monitoringu problemów związanych z substancjami psychoaktywnymi i przemocą prowadzonego przez Ośrodek Psychoedukacji, Szkoły, Komendę Powiatową Policji, Szpital Powiatowy, Sąd i Miejski Ośrodek Pomocy Społecznej w Iławie.

Z analizy danych wynika, że nadal utrzymuje się tendencja powolnego wzrostu liczby osób zgłaszających się o pomoc w związku z problemami uzależnień. Inaczej mówiąc istnieje szara, nieznaną liczbą osób, które wymagają pomocy, ale ukrywają swój problem.

Dane oficjalne, ale szacunkowe mówią o uzależnionych w skali 2–3 % populacji w Iławie byłaby to liczba pomiędzy 700 a 800 osób. Z informacji z placówek leczniczych wynika, że rocznie leczy się dużo mniejsza liczba pacjentów.

Tab. 4. Poradnia Leczenia Uzależnień w Szpitalu Powiatowym w Iławie– uzależnieni i współuzależnieni / alkohol/ :

rok	Ilość osób podejmujących leczenie – uzależnieni i współuzależnieni / alkohol/				
	Ogółem	Kobiety	Mężczyźni	Współuzależn. Kobiety	Współuzależn. Mężczyźni
2008	149	17	132	1	58
2009	202	41	161	101	20
2010	180	63	117	87	9
2011	291	126	165	99	17
2012	156	28	128	73	11
2013	162	34	128	59	5

Tab. 5. Poradnia Leczenia Uzależnień w Szpitalu Powiatowym w Iławie– uzależnieni /narkotyki/:

Rok	Ilość osób podejmujących leczenie – uzależnieni: narkotyki			Ilość osób podejmujących leczenie– uzależnieni: hazard		
	Kobiety	Mężczyźni	Ogółem	Kobiety	Mężczyźni	Ogółem
2010	0	6	6	1	3	4
2011	1	8	9	1	4	5
2012	1	4	5	1	1	2
2013	0	6	6	0	4	4

Tab. 6. Oddział Leczenia Uzależnień w Szpitalu Powiatowym w Iławie :

rok	Ilość osób podejmujących leczenie – uzależnieni / alkohol/			Ilość osób, które ukończyły terapię		
	Ogółem	Kobiety	Mężczyźni	Ogółem	Kobiety	Mężczyźni
2010	51	11	40	46	10	36
2011	32	8	24	29	8	21
2012	29	5	24	27	5	22
2013	44	10	34	40	9	31

Tabele 7: Informacje dotyczące ilości wykroczeń i przestępstw popełnionych pod wpływem alkoholu z rozbiem na dorosłych i młodzież-lata 2009-2013

Rok	Liczba ujawnionych kierujących pojazdami w stanie nietrzeźwości i znajdujących się w stanie po użyciu alkoholu (art. 178a KK i art. 87KW)	Liczba wniosków o ukaranie wobec sprawców art. 51§2 KW		Liczba wniosków ogółem wobec sprawców art. 51 KW		Liczba pozostałych wykroczeń związanych z nietrzeźwością sprawców (art. 70§2 KW, art. 87 KW i art. 43'.1 Ustawy o wychowaniu w trzeźwości i przeciwdziałaniu alkoholizmowi)		Liczba pozostałych wykroczeń		Liczba osób osadzonych w pomieszczeniach dla osób zatrzymanych	
		Dorośli	Nieletni	Dorośli	Nieletni	Dorośli	Nieletni	Dorośli	Nieletni	Ogółem	W tym nieletni
od dnia 26.06.09	365	26	5	40	10	51	3	1219	78	705	4
2010	316	33	1	45	13	107	5	1940	69	880	1
2011	348	29	0	96	21	161	6	1807	75	748	b/d
2012	350	44	2	108	4	215	6	1991	80	729	b/d
2013	343	37	5	87	9	286	13	2047	76	641	b/d

Tabela 8: Liczba sprawców przestępstw z ustawy o przeciwdziałaniu narkomanii z rozbiciem na dorosłych i młodzież-lata 2009-2013

Rok	Liczba sprawców przestępstw z ustawy o przeciwdziałaniu narkomanii	
	Dorośli	Nieletni
2009	89	12
2010	59	19
2011	45	13
2012	60	7
2013	44	3

Tabela 9: Kolizje i wypadki drogowe -lata 2009-2013

Rok	Kolizje i wypadki drogowe	
	Ogółem	Po spożyciu alkoholu
2009	1202	50
2010	1206	39
2011	934	57
2012	1044	43
2013	1071	31

Tabela 10: Liczba interwencji domowych -lata 2009-2013

Rok	Liczba interwencji domowych		Liczba Niebieskich Kart	Liczba sprawców przemocy domowej pod wpływem alkoholu osadzonych w PDOZ do wytrzeźwienia	Liczba dochodzeń wszczętych na podstawie Niebieskich Kart	Liczba uczestników interwencji dot. przemocy domowej - Niebieskie Karty					
	Ogółem	przemocy domowej (Niebieska Karta) pod wpływem				Kobiety		Mężczyźni		Nieletni	
						Sprawca	Pokrzywdzony	Sprawca	Pokrzywdzony	Sprawca	Pokrzywdzony
2009	2239	18	66	15	24	4	68	62	8	0	78
2010	2079	101	215	88	38	4	223	210	25	1	164
2011	1831	44	186	44	b/d	7	197	178	30	2	128
2012	b/d	30	106	26	b/d	4	106	101	16	1	33
2013	b/d	51	165	48	b/d	8	163	158	34	0	41

Tab. 11. Informacje Miejskiego Ośrodka Pomocy Społecznej w Iławie dotycząca osób/rodzin korzystających z pomocy społecznej

Lp.	Osoby/rodziny korzystające z pomocy społecznej z powodu:	2009		2010		2011		2012		2013	
		Liczba rodzin	Liczba osób w rodzin.	Liczba rodzin	Liczba osób w rodzin.	Liczba rodzin	Liczba osób w rodzin.	Liczba rodzin	Liczba osób w rodzin.	Liczba rodzin	Liczba osób w rodzin.
1.	Problemu z alkoholem	43	90	49	104	42	91	46	102	49	88
2.	Przemocy w rodzinie	4	12	5	17	8	27	11	36	2	7
3.	Bezradności w sprawach wychowawczych i prowadzeniu gospodarstwa domowego	338	1280	299	1156	315	1206	288	1134	286	1015
4.	Narkomanii	-	-	2	6	1	1	0	0	2	3

Tab. 12. Dane ze szkół – Szkoły Podstawowe:

	2008/2009	2009/2010	2010/2011	2011/2012	2013/2014
Ilość dzieci uczących się	1244	1190	1427	1965	1 954
a. ilość dziewcząt	619	580	708	964	951
b. ilość chłopców	625	610	719	1001	1003
Ilość uczniów zagrożonych niedostosowaniem społecznym	81	142	99	186	127
a. z rodzin niewydolnych wychowawczo	25	73	51	41	42
b. z rodzin z problemem alkoholowym	28	45	39	35	27
c. z rodzin z problemem przemocy	28	24	9	33	28
d. z rodzin, gdzie rodzice wyjechali za granicę				54	16
e. z rodzin zastępczych				23	14
Ilość ujawnionych przypadków wśród uczniów	32	125	65	70	49
a. picie alkoholu	1	1	1	-	1
b. zażywanie narkotyków	-	-	-	-	0
c. palenie papierosów	5	5	8	10	0
d. agresja słowna, fizyczna, wulgarne zachowania	23	92	49	49	39
e. inne (np. szantażowanie, niszczenie mienia, kradzieże)	3	27	7	9	3
f. cyberprzemoc				2	6
Ilość uczniów pod nadzorem kuratora				16	25

Tab. 13. Dane ze szkół – Gimnazja:

	2008/2009	2009/2010	2010/2011	2011/2012	2012/2013	2013/2014
Ilość dzieci uczących się	1017	963	902	839	993 /z LO/	1 013
a. ilość dziewcząt	481	478	443	425	501	511
b. ilość chłopców	536	485	459	414	492	502
Ilość uczniów zagrożonych niedostosowaniem społecznym	66	62	50	68	90	120
a. z rodzin niewydolnych wychowawczo	36	47	32	29	37	21
b. z rodzin z problemem alkoholowym	25	8	11	16	15	15
c. z rodzin z problemem przemocy	5	7	7	4	13	14
d. z rodzin, gdzie rodzice wyjechali za granicę				7	11	55
e. z rodzin zastępczych				12	14	15
Ilość ujawnionych przypadków wśród uczniów	125	95	63	101	102	89
a. picie alkoholu	8	-	-	2	1	5
b. zażywanie narkotyków	2	-	1	2	1	3
c. palenie papierosów	44	41	20	55	45	38
d. agresja słowna, fizyczna, wulgarne zachowania	51	46	36	27	33	28
e. inne (np. szantażowanie, niszczenie mienia, kradzieże)	20	8	6	10	5	5
f. cyberprzemoc				5	17	9
Ilość uczniów pod nadzorem kuratora				34	28	35

Tab. 14. Dane ze szkół: Szkoły Średnie:

	2008/2009	2009/2010	2010/2011	2011/2012	2013/2014
Ilość dzieci uczących się	2802	1879	2775	1802	2 149
a. ilość dziewcząt	1424	817	1357		1 077
b. ilość chłopców	1378	1062	1418		1 072
Ilość uczniów zagrożonych niedostosowaniem społecznym	108	151	101	190	207
a. z rodzin niewydolnych wychowawczo	40	74	53	67	68
b. z rodzin z problemem alkoholowym	51	55	38	56	38
c. z rodzin z problemem przemocy	17	22	10	37	19
d. z rodzin, gdzie rodzice wyjechali za granicę				18	57
e. z rodzin zastępczych				12	30
Ilość ujawnionych przypadków wśród uczniów	268	241	177	166	220
a. picie alkoholu	32	18	15	14	23
b. zażywanie narkotyków	17	1	12	8	10

c. palenie papierosów	157	190	108	96	133
d. agresja słowna, fizyczna, wulgarne zachowania	56	27	37	18	52
e. inne (np. szantażowanie, niszczenie mienia, kradzieże	6	5	5	2	1
f. cyberprzemoc				28	1
Ilość uczniów pod nadzorem kuratora				28	20

Dużym problemem w naszym mieście jest nadal zbyt łatwa dostępność alkoholu przez dzieci i młodzież. Jak wynika z Raportu dostępność alkoholu mimo, że spada jest wciąż na wysokim poziomie. Poniżej kilka danych przedstawionych w postaci tabel oraz wykresów zawartych i opracowanych w oparciu o Raport:

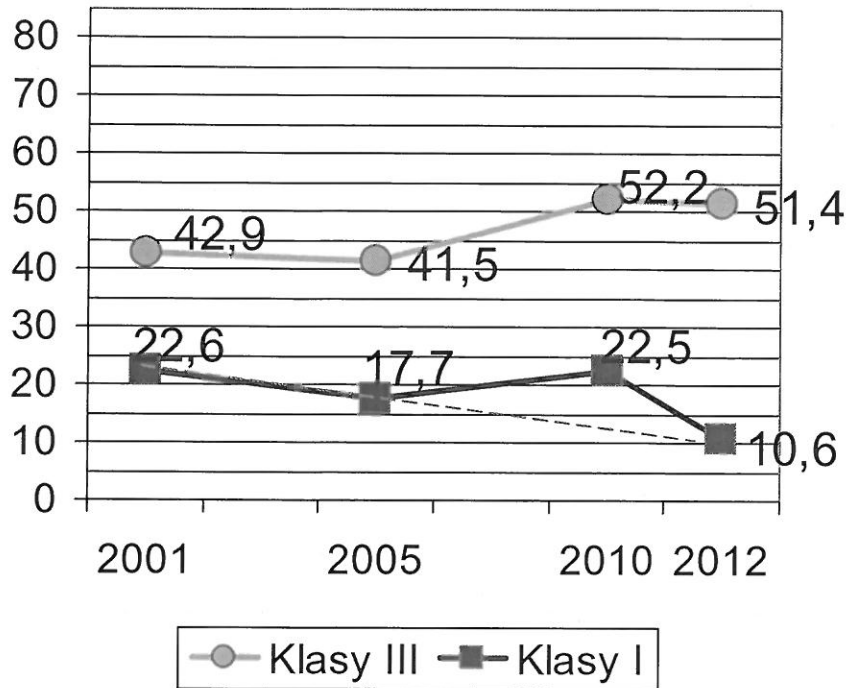
Tab. 15. Zmiany w dostępności alkoholu:

	Wskaźniki dostępności alkoholu							
	Na ile łatwo mógłbyś kupić alkohol? (odpowiedzi: łatwo lub bardzo łatwo)				Uczestniczenie w ostatnim roku w spotkaniach towarzyskich, podczas których pito alkohol			
Klasy I	2001	2005	2010	2012	2001	2005	2010	2012
Chłopcy	57,5 ^{##}	56,5 ^{####}	45,6 [*]	43,4 ^{####}	48,1	49,5 ^{##}	34,9 ^{##*}	32,2
Dziewczęta	43,9	37,3	37,1	26,3 [*]	45,8	36,8	53,1 ^{**}	35,3 ^{**}
Razem	50,4	46,5	41,3	34,6	46,7	42,7	43,7	33,6 [*]
Klasy III								
Chłopcy	67,7	69,0	66,9	65,8	78,6	78,7	73,2	76,0
Dziewczęta	62,1	66,5	58,4	62,8	74,5	84,3 ^{**}	78,9	82,1
Razem	64,8	67,6	62,4	64,3	76,9	82,2 [*]	76,1 [*]	78,9

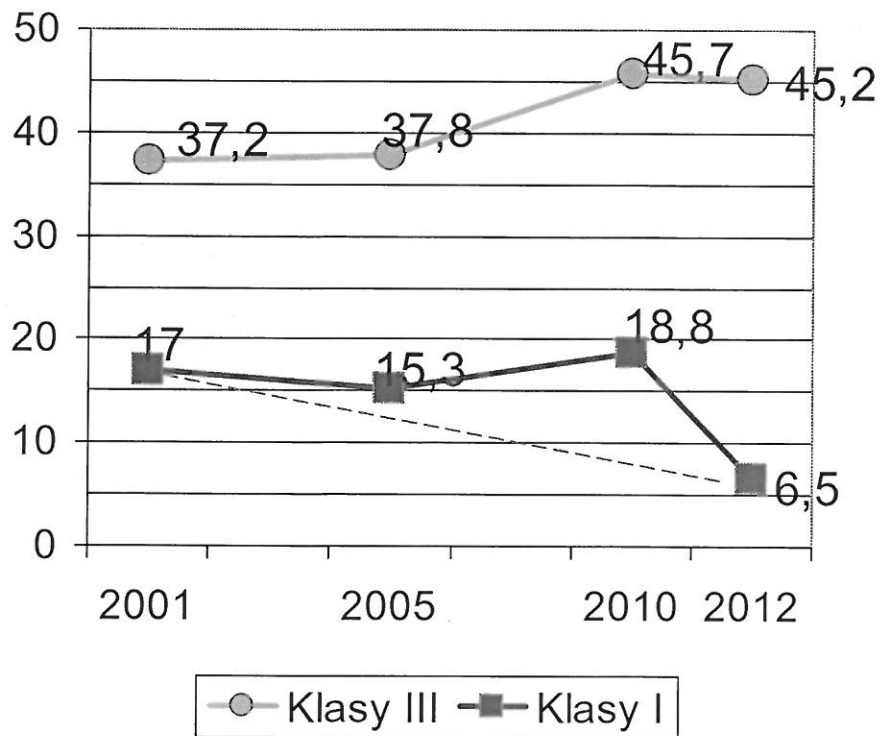
*** - $p < 0,001$; ** - $p < 0,01$; * - $p < 0,05$; poziom istotności dla wartości testu χ^2 - porównanie wskaźników w stosunku do poprzedniej edycji badań (wartości w wierszach);

- $p < 0,001$; ## - $p < 0,01$; * - $p < 0,05$; poziom istotności dla wartości testu χ^2 - porównanie wskaźników dla grup chłopców i dziewcząt dla każdego poziomu klasy i każdej edycji badań z osobna (wartości w kolumnach)

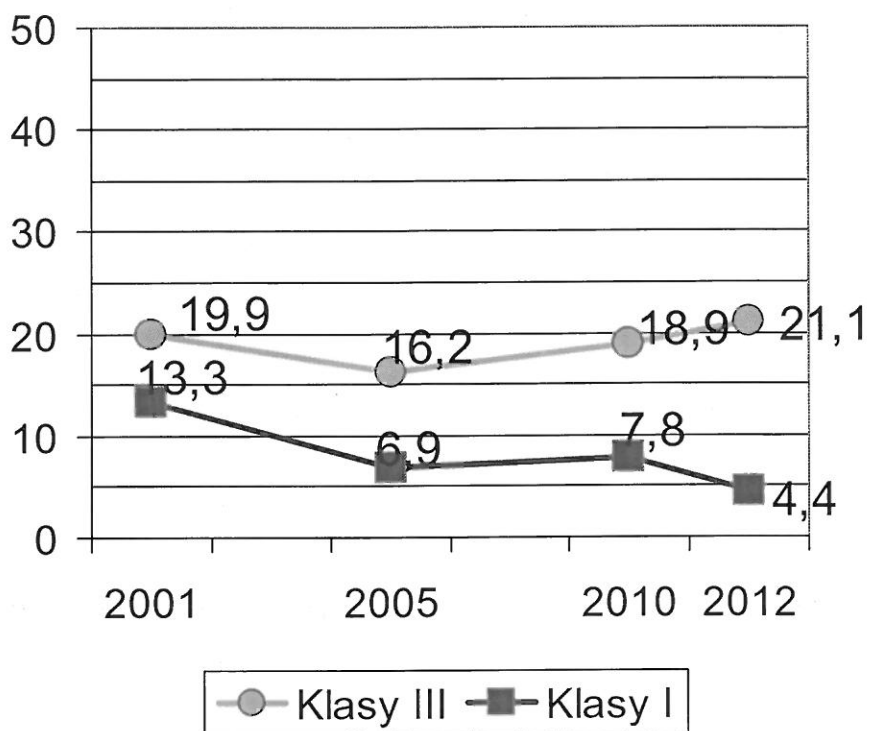
Wykres nr 1: Picie alkoholu – ostatnie 30 dni



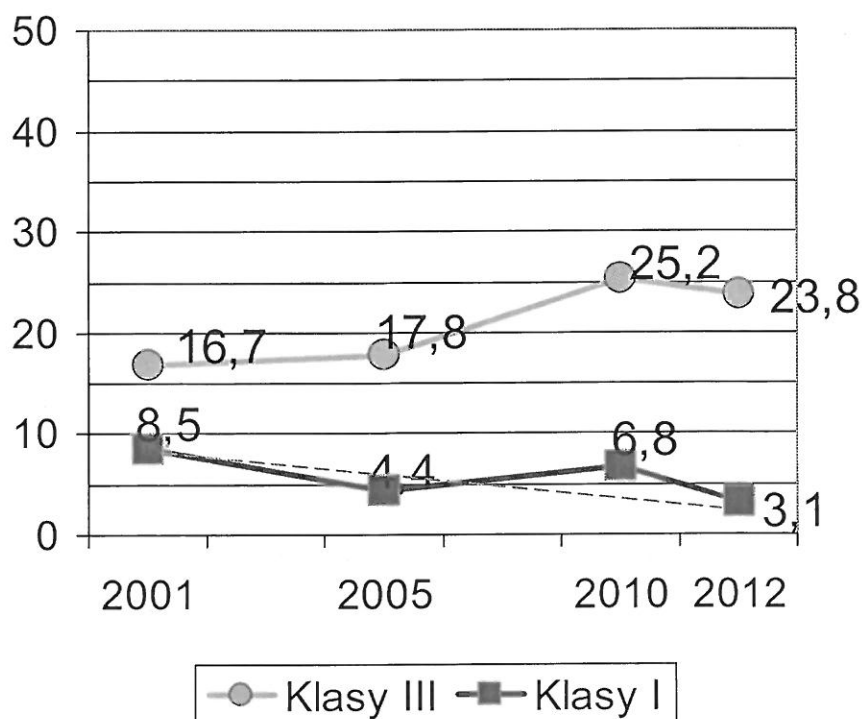
Wykres nr 2: Piwo – ostatnie 30 dni



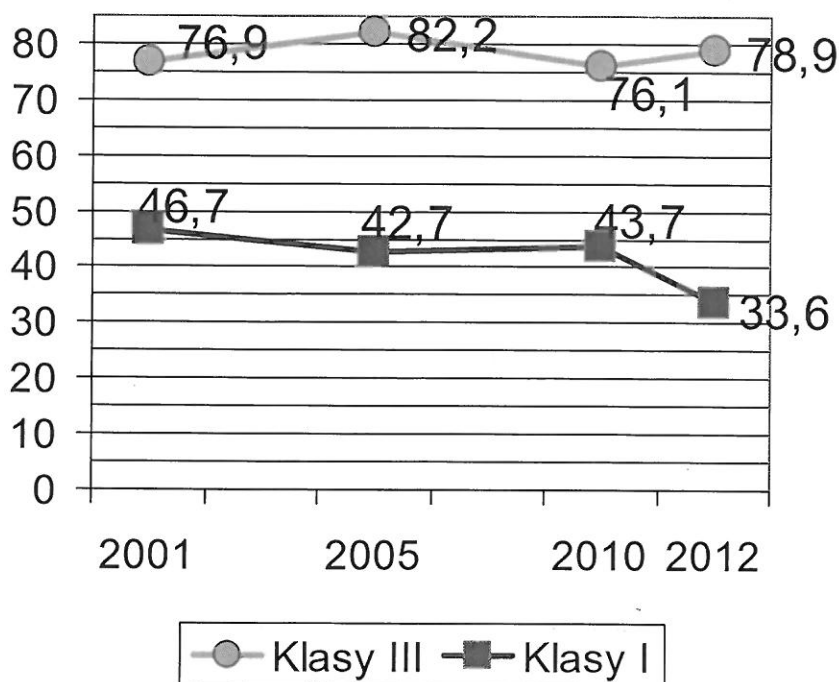
Wykres nr 3: Wino – ostatnie 30 dni



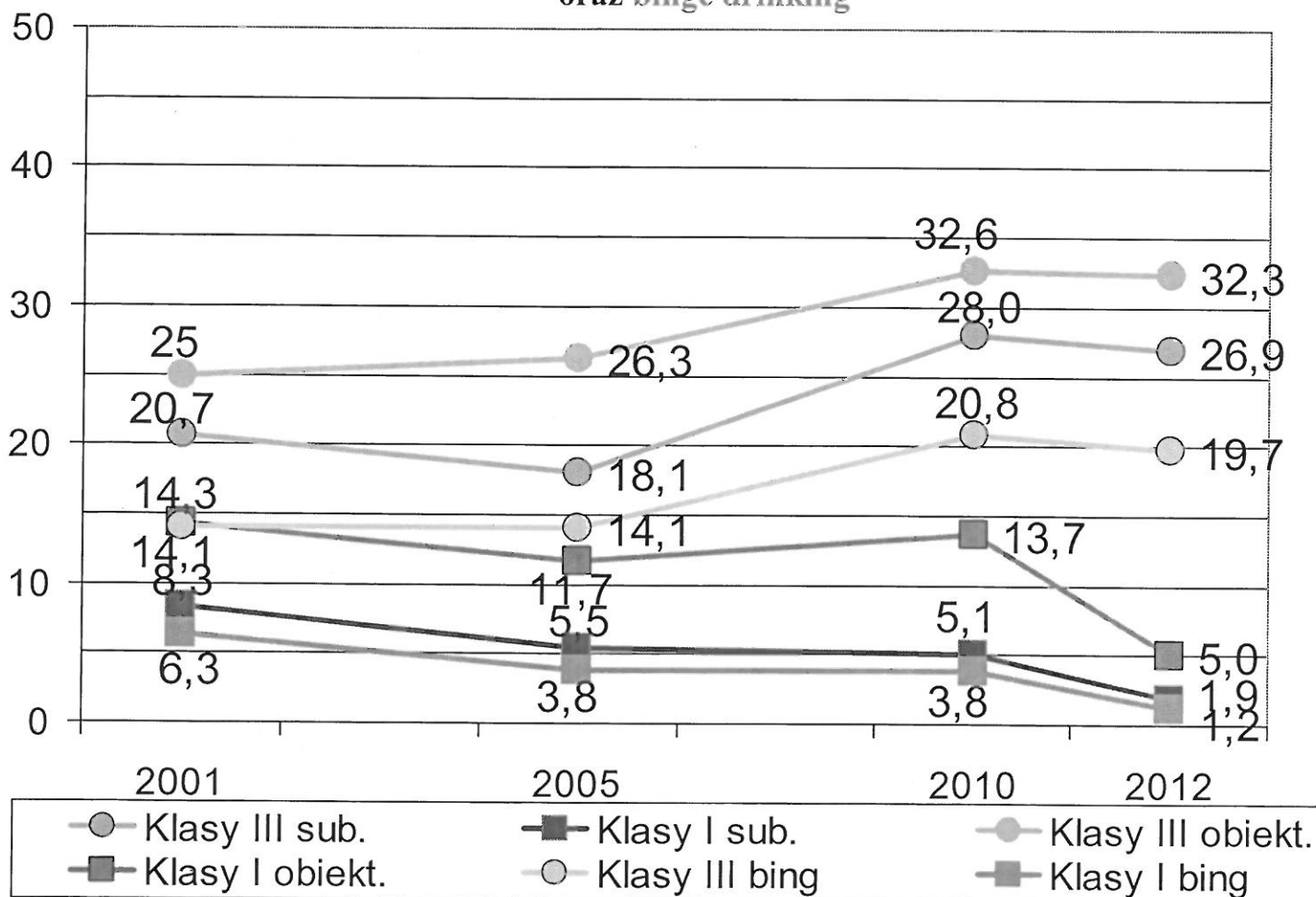
Wykres nr 4: Wódka – ostatnie 30 dni



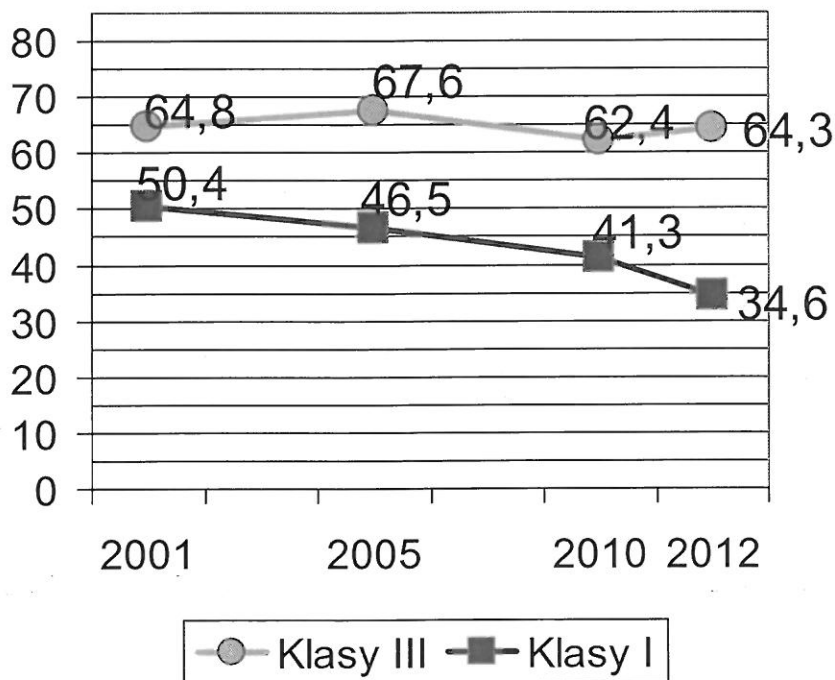
Wykres nr 5: Uczestniczenie w spotkaniach towarzyskich, w czasie których pito alkohol (ostatni rok)



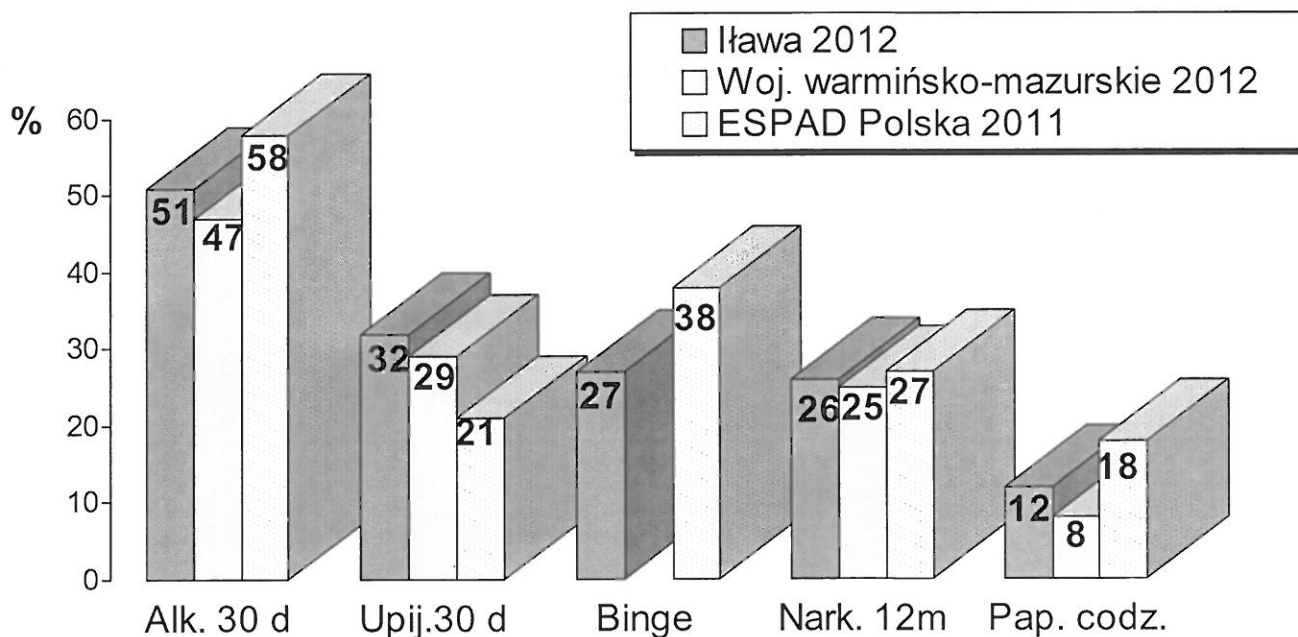
Wykres nr 6: Trzy wskaźniki upijania się: subiektywny, obiektywny, oraz binge drinking



Wykres nr 7: Możliwości łatwego zakupu alkoholu



Wykres nr 8: Ilawa 2012 na tle wyników innych badań



Tab. 16. Czynniki chroniące:

	Czynniki							
	Wsparcie i kontrola rodziców (wartości średnie, 1-5)		Więź ze szkołą (wartości średnie, 1-4)		Ocena radzenia sobie z nauką (wartości średnie, 1-7)		Zaangażowanie religijne (duże, w %)	
	2010	2012	2010	2012	2010	2012	2010	2012
Klasy I								
Chłopcy	3,9625	3,9558 [#]	2,7878	2,8202 ^{###}	4,76	4,92	46	51 [#]
Dziewczęta	4,0402	4,1486	2,8493	2,9974 ^{**}	4,79	4,98	51	62 [*]
Razem	3,9972	4,0619	2,8176	2,9140 [*]	4,77	4,96	48	57 [*]
Klasy III								
Chłopcy	3,7176	3,7195	2,6099	2,7746 ^{**###}	4,90	4,54 [*]	45	53
Dziewczęta	3,7547	3,7830	2,6201	2,5823	4,81	4,80	52	52
Razem	3,7451	3,7477	2,6168	2,6821	4,85	4,67	49	53

*** - p < 0,001; ** - p < 0,01; * - p < 0,05; poziom istotności dla wartości t-Studenta (lub χ^2) - porównanie wskaźników w stosunku do poprzedniej edycji badań (wartości w wierszach);

- p < 0,001; ## - p < 0,01; # - p < 0,05; poziom istotności dla wartości t-Studenta (lub χ^2) - porównanie wskaźników dla grup chłopców i dziewcząt dla każdego poziomu klasy i każdej edycji badań z osobna (wartości w kolumnach)

Tab.17. Zmiany w rozpowszechnieniu używania środków narkotyzujących:

	Używanie środków narkotyzujących w ostatnim roku							
	Przynajmniej raz				Kilkanaście razy i więcej			
	2001	2005	2010	2012	2001	2005	2010	2012
Klasy I								
Chłopcy	8,6 [#]	3,3 ^{##}	5,4	2,6	2,6	1,4	0,0	0,7
Dziewczęta	3,7	0,4 [*]	2,8	4,8	0,5	0,0	0,0	1,2
Razem	6,5	2,0 ^{***}	4,1	3,7	1,7	0,7	0,0	0,9
Klasy III								
Chłopcy	21,4 ^{###}	10,9 ^{**}	25,5 ^{***}	28,8	5,4	1,1 [*]	10,8 ^{#***}	6,2
Dziewczęta	12,3	9,3	20,5 ^{**}	23,4	4,3	0,8 [*]	5,0 [*]	4,1
Razem	17,9	10,3 ^{***}	22,7 ^{***}	26,2	5,4	1,4 ^{***}	7,8 ^{***}	5,1

*** - p < 0,001; ** - p < 0,01; * - p < 0,05; poziom istotności dla wartości testu χ^2 - porównanie wskaźników w stosunku do poprzedniej edycji badań (wartości w wierszach);

- p < 0,001; ## - p < 0,01; # - p < 0,05; poziom istotności dla wartości testu χ^2 - porównanie wskaźników dla grup chłopców i dziewcząt dla każdego poziomu klasy i każdej edycji badań z osobna (wartości w kolumnach)

W klasach pierwszych bardzo niewielka liczba uczniów miała bezpośredni kontakt ze środkami narkotyzującymi i od 2001 roku sytuacja ta istotnie nie zmienia się. W 2012 roku w ogóle próbowało takich środków 3,7% pierwszoklasistów, a często ich używały (kilkanaście lub więcej razy) 3 osoby (0,9%). W klasach trzecich, po gwałtownym wzroście wskaźników używania pomiędzy 2005 a 2010

rokiem, w 2012 roku używanie środków narkotyzujących nie zmieniło się znacząco. Próbowało takich środków 26% trzecioklasistów, a często ich używało 5%.

Tab.18. Dopalacze:

	Dopalacze							
	Używanie dopalaczy – ostatni rok		Towarzystwo używających - ostatni rok		Byli w sklepie – w życiu		Kupowali – w życiu	
Klasy I	2010	2012	2010	2012	2010	2012	2010	2012
Chłopcy	6,0	0,7	15,4	8,6	14,1	8,6	4,0	3,9
Dziewczęta	4,2	0,6	13,3	5,4	9,1	3,6	2,1	0,6
Razem	5,1	0,6***	14,3	6,9**	11,6	5,9*	3,1	2,2
Klasy III								
Chłopcy	17,2	4,8 [#]	33,8	6,8	27,4	15,8	14,0 ^{##}	6,8
Dziewczęta	11,2	0	37,3	9,0	19,3	9,0	5,0	0
Razem	14,0	2,4***	35,1	7,8***	23,0	12,2***	9,3	3,4**

*** - p<0,001; ** - p<0,01; * - p<0,05; poziom istotności dla wartości testu χ^2 - porównanie wskaźników w stosunku do poprzedniej edycji badań (wartości w wierszach);

- p<0,001; # - p<0,01; # - p<0,05; poziom istotności dla wartości testu χ^2 - porównanie wskaźników dla grup chłopców i dziewcząt dla każdego poziomu klasy i każdej edycji badań z osobna (wartości w kolumnach)

Tab. 19. Zmiany w dostępności środków narkotyzujących:

	Wskaźniki dostępności narkotyków							
	W których miejscach mógłbyś łatwo kupić marihuanę lub haszysz...?				Uczestniczenie w ostatnim roku w spotkaniach towarzyskich, podczas których używano środków narkotyzujących			
Klasy I	2001	2005	2010	2012	2001	2005	2010	2012
Chłopcy	34,4	27,9 ^{##}	31,5	30,9 [#]	18,9	9,3**	10,1	13,2
Dziewczęta	33,5	17,6***	32,9***	18,6**	14,0	5,3**	11,9*	12,0
Razem	33,5	22,7***	32,1**	24,3*	16,7	7,3***	10,9	12,5
Klasy III								
Chłopcy	57,3	33,9***	43,9	33,6	38,1	25,3**	38,2*	39,0
Dziewczęta	50,2	32,2***	45,3**	40,7	34,9	25,8*	37,9*	37,2
Razem	54,2	33,3***	44,1**	36,7	37,0	26,3***	37,6***	38,1

*** - p 0,001; ** - p 0,01; * - p 0,05; poziom istotności dla wartości testu χ^2 - porównanie wskaźników w stosunku do poprzedniej edycji badań (wartości w wierszach);

- p<0,001; # - p<0,01; # - p<0,05; poziom istotności dla wartości testu χ^2 - porównanie wskaźników dla grup chłopców i dziewcząt dla każdego poziomu klasy i każdej edycji badań z osobna (wartości w kolumnach)

W obu grupach wiekowych pomiędzy 2010 a 2012 rokiem zmniejszyły się o ok. 7-8% odsetki osób znających miejsca, gdzie można łatwo kupić marihuanę lub haszysz (tabela 6). W 2012 roku wynosiły one 24% w młodszej grupie i 37% w starszej. Bez istotnych zmian pozostały natomiast

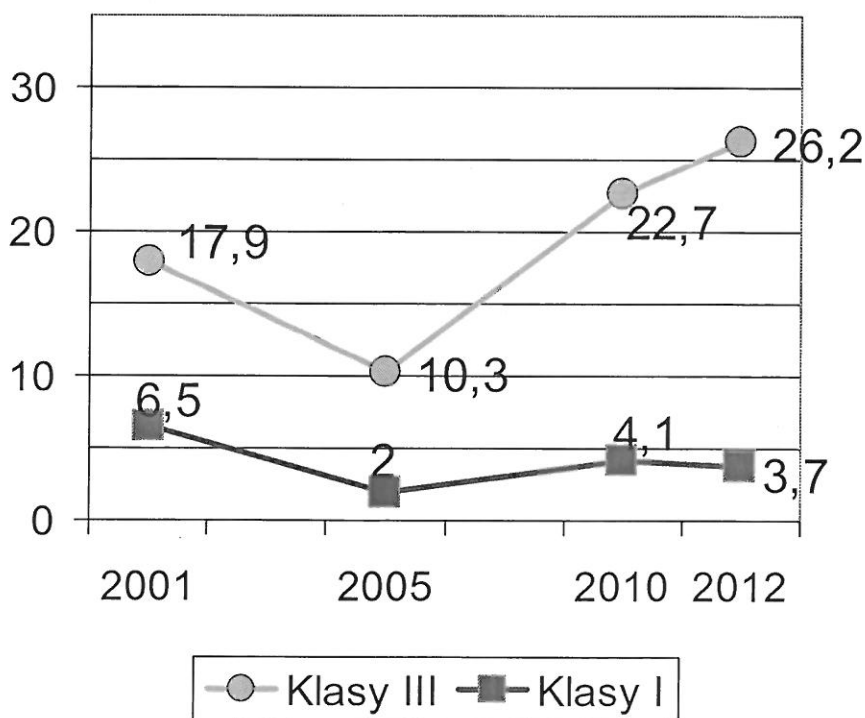
odsetki uczniów uczestniczących w spotkaniach towarzyskich, podczas których używano środków narkotyzujących. Było to 13% uczniów klas pierwszych i 38% uczniów klas trzecich.

Wśród środków narkotyzujących, dostępnych w trakcie spotkań towarzyskich, starsza młodzież wymieniała zdecydowanie najczęściej marihuanę (35%), a poza tym amfetaminę (9%), leki psychotropowe i uspokajające (5%) oraz inne środki (5%). Były to podobne odsetki do odnotowanych w badaniach prowadzonych dwa lata wcześniej, w 2010 roku (tabela 7).

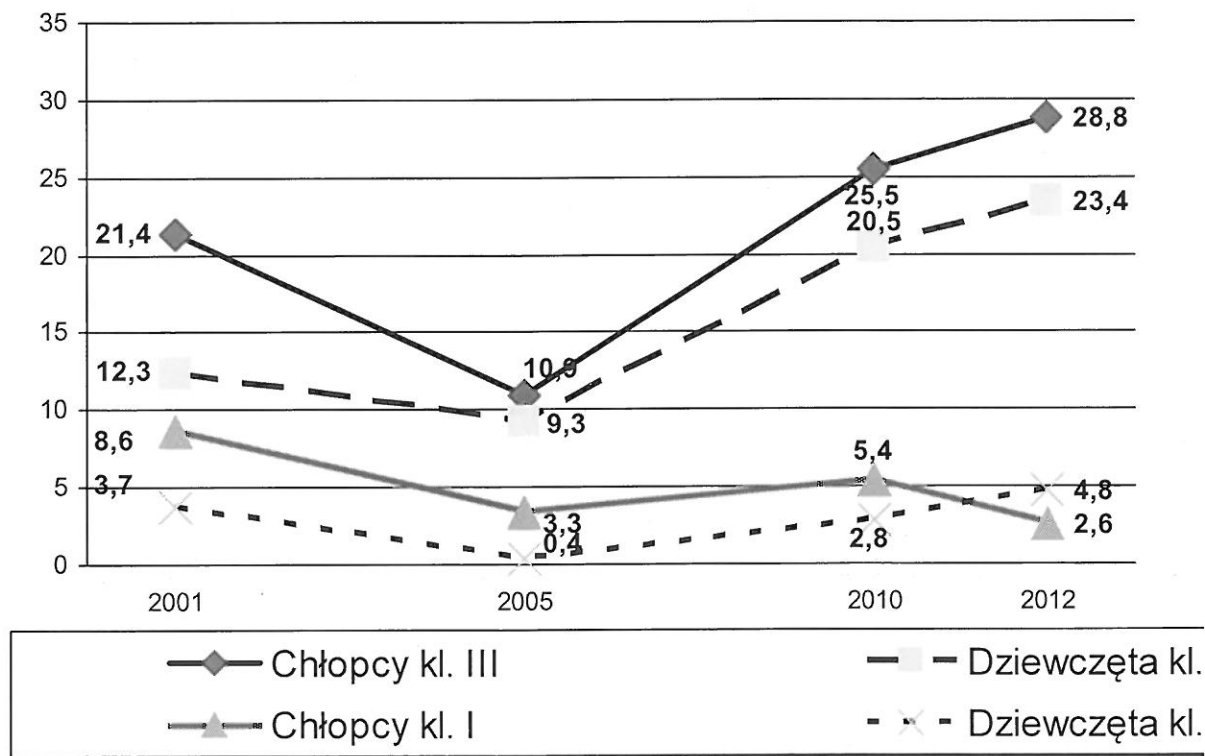
Tab.20. Rodzaje środków narkotyzujących używanych na spotkaniach towarzyskich – relacje uczniów klas III:

Badana podgrupa		Środki narkotyzujące używane w czasie spotkań towarzyskich									
		Marihuana lub pochodne	Amfetamina	Sterydy anaboliczne	Ecstasy	LSD i inne halucynogeny	Substancje wziewne	Leki psychotropowe i uspokajające	Opiaty („kompot”, „brown sugar”)	Kokaina	Inne środki
Gimnazja Klasy III	2010	34,2	11,2	1,2	2,2	2,5	0,9	6,2	1,6	2,2	8,4
Gimnazja Klasy III	2012	35,1	8,6	1,9	1,8	2,3	1,0	4,9	1,8	1,9	5,4

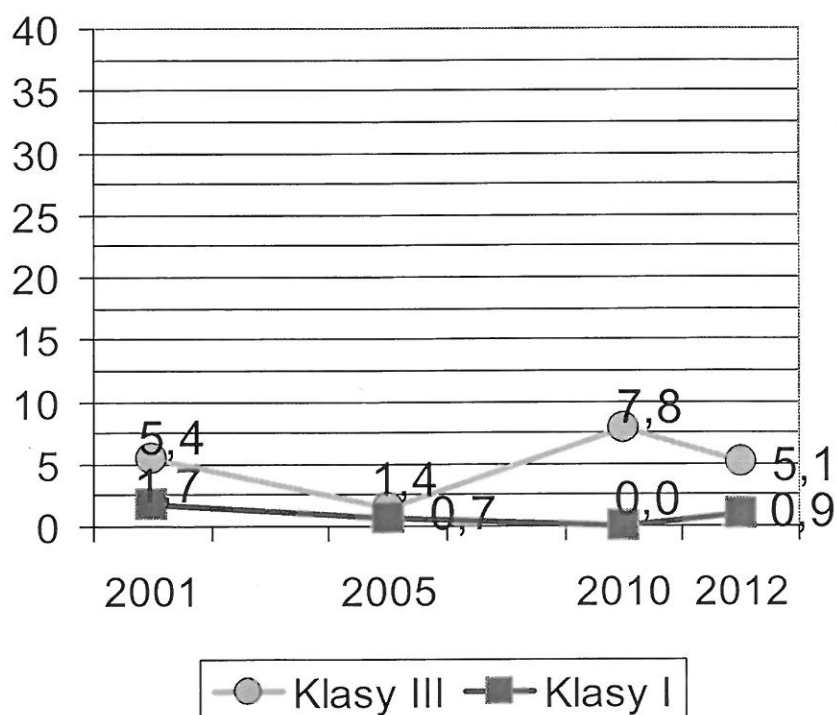
Wykres.9. Środki narkotyzujące – ostatni rok:



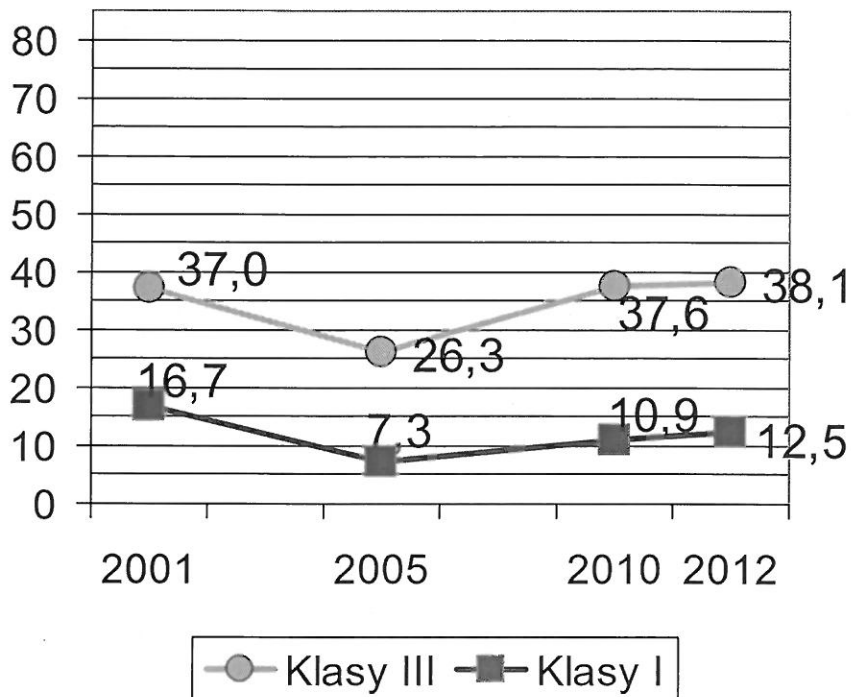
Wykres.10. PŁEĆ a środki narkotyzujące w ostatnim roku:



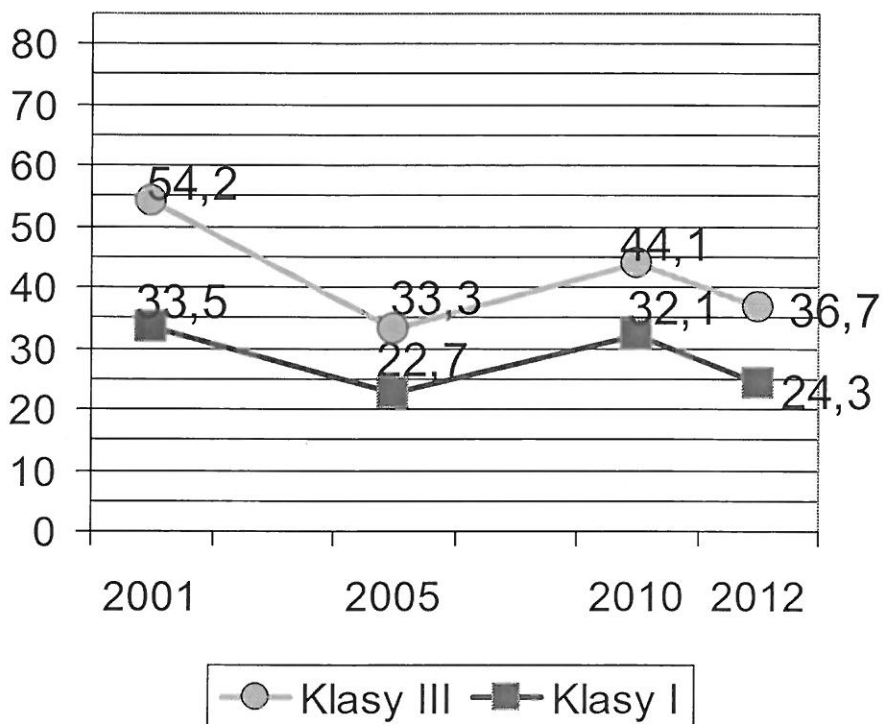
Wykres.11. Środki narkotyzujące, kilkanaście razy w ostatnim roku:



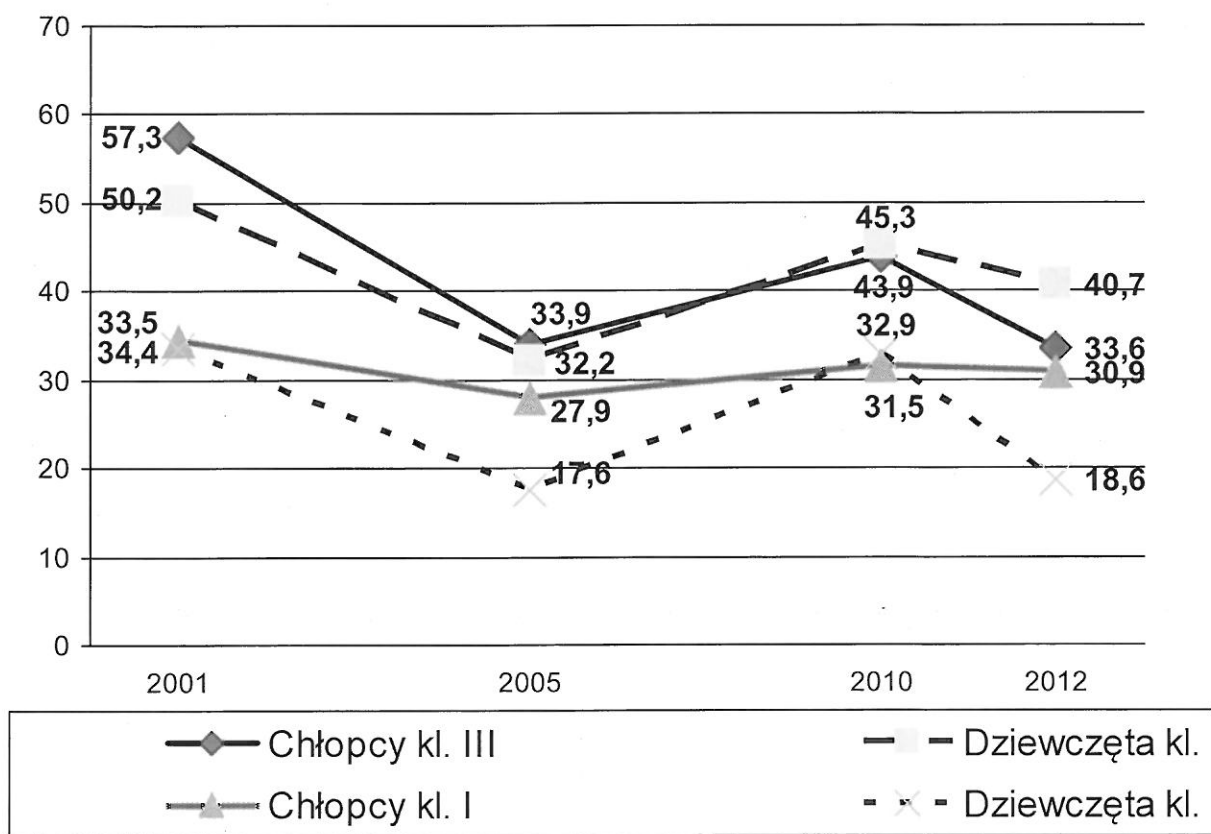
Wykres.12. Uczestniczenie w spotkaniach towarzyskich, w ostatnim roku, w czasie których używano środków narkotyzujących:



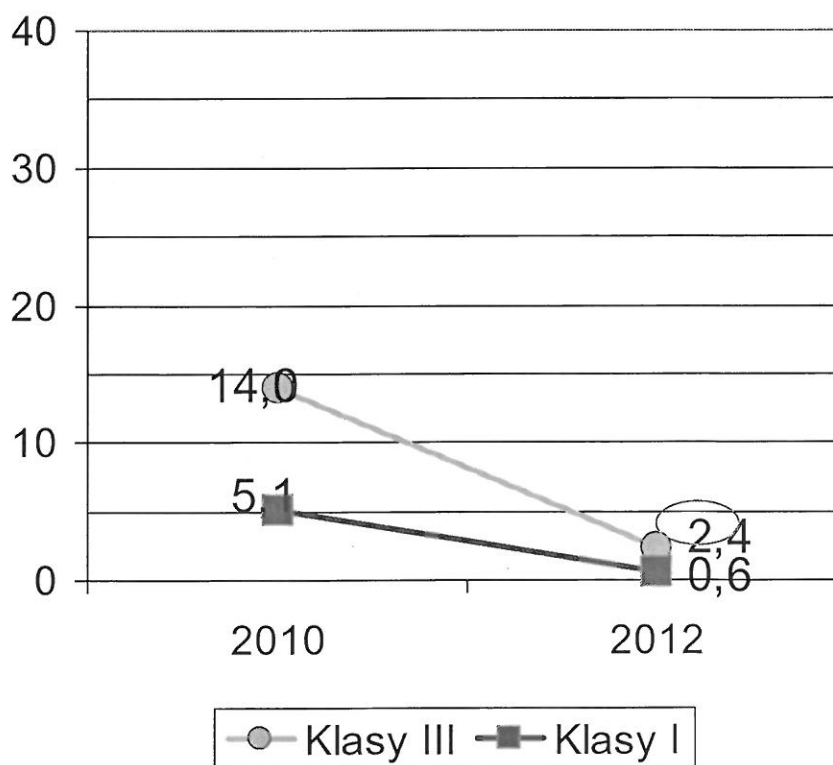
Wykres.13. Możliwość łatwego zakupu marihuany lub haszyszu:



Wykres.14. Możliwość łatwego zakupu marihuany lub haszyszu:



Wykres.15. Dopalacze w ostatnim roku:



Podsumowując wyniki badań z naszego miasta zacytujmy autora badań p. Krzysztofa Bobrowskiego z Instytutu Psychiatrii i Neurologii:

„Wśród młodszych uczniów, z klas pierwszych gimnazjalnych, w okresie 2010 – 2012 dominowały znaczące spadki wartości większości wskaźników opisujących używanie substancji psychoaktywnych, takich jak: palenie papierosów (ostatni rok), picie alkoholu (kiedykolwiek w życiu, w ostatnim roku i miesiącu), upijanie się (ostatni miesiąc, wskaźnik obiektywny i subiektywny) oraz picie piwa i wódki (ostatni miesiąc). Spadek rozpowszechnienia picia wina był także widoczny, ale w dłuższym okresie czasu, od 2001 do 2012 roku. Znacząco zmniejszyły się odsetki pierwszoklasistów używających w ostatnim roku dopalaczy: z 5,1% do 0,6%. Pozostałe wskaźniki używania środków narkotyzujących nie zmniejszyły się znacząco, ale za to utrzymały się na dość niskim poziomie (ok. 4% używających jakichkolwiek środków w ostatnim roku).

Wśród pierwszoklasistów ograniczeniu uległy także inne zachowania ryzykowne, ubyło sprawców przemocy (bezpośredniej agresji fizycznej) oraz osób zajmujących się hazardem i mających z jego powodu problemy. Mniej powszechne były niektóre formy wykroczeń, celowe niszczenie czyjejs własności i ucieczki z domu.

Powyższe, korzystne zmiany, mogą znaleźć częściowe wytłumaczenie w tym, że w ciągu ostatnich dwóch lat zwiększyło się zaangażowanie pierwszoklasistów w tzw. zachowania konwencjonalne, które, jak wiadomo z wcześniejszych badań (2, 10, 11) stanowią swoistą przeciwwagę dla zachowań ryzykownych. I tak istotnie wzrósł u pierwszoklasistów poziom więzi ze szkołą, zwiększyła się średnia ilość czasu przeznaczanego na codzienne odrabianie lekcji oraz odsetek osób charakteryzujących się dużym zaangażowaniem religijnym (z 48 do 57%). Korzystnym zmianom towarzyszyło także ograniczenie czynników ryzyka - obniżenie wartości wszystkich wskaźników dostępności alkoholu i środków narkotyzujących.

Wśród starszych uczniów z klas III, w okresie dwu lat od poprzedniej edycji badań, nie odnotowano istotnych statystycznie zmian w rozpowszechnieniu używania substancji psychoaktywnych. Pogłębiły się natomiast różnice pomiędzy dziewczętami a chłopcami. W 2012 roku wiele wskaźników miało znacząco wyższy poziom w grupie dziewcząt niż w grupie chłopców: palenie papierosów (ostatni rok) 42% dziewcząt i 21% chłopców; alkohol (30 dni) odpowiednio 58% i 45%; picie piwa (30 dni) 51% i 40%; upijanie się (wskaźnik subiektywny) 38% i 27%.

Trudno przewidzieć, jak dalej potoczą się losy tej swoistej „konkurencji” pomiędzy dziewczętami a chłopcami. Niewątpliwie wcześniej obserwowane tendencje do „emancypacji” dziewcząt w obszarze używania substancji psychoaktywnych to w przypadku Hawy już historia. Faktem jest większe

rozpowszechnienie palenia papierosów i picia alkoholu wśród 15-letnich dziewcząt niż chłopców. Nie wiemy, czy to zjawisko będzie trwałe, czy też w dalszej perspektywie powróci „równowaga płci”.

...W zakresie innych zachowań ryzykownych odnotowano w grupie 15-letnich gimnazjalistów iławskich kilka spadków: ograniczenie liczby sprawców przemocy ogółem (wśród chłopców), fizycznej agresji (wśród dziewcząt), wandalizmu (wśród chłopców) oraz drobnych kradzieży (w całej grupie klas trzecich). Ograniczyła się popularność korzystania z automatów do gier hazardowych oraz udział w konkursach w TV opłacanych telefonicznie. Być może są to zwiastuny ograniczenia zachowań ryzykownych w szerszym zakresie.”

„W 2012 roku odnotowano nieznaczący wzrost (o 3%, do 26%) wskaźnika używania środków narkotyzujących w ostatnim roku. Z drugiej strony blisko o 3% (z 8 do 5%) spadł wskaźnik mówiący o używaniu takich środków często, kilkanaście lub więcej razy w ostatnim roku. To optymistyczny prognostyk, jak również fakt, że zmniejszył się znacząco wskaźnik dostępności narkotyków, z 54% uczniów trzecich klas znajdujących miejsca, gdzie można łatwo kupić marihuanę lub haszysz w 2001 roku do 37% uczniów w 2012 roku.,,

„ ... należy przypomnieć także wyraźny spadek rozpowszechnienia używania dopalaczy wśród 15-letniej iławskiej młodzieży w 2012 roku. Przy tym rozpowszechnienie używania dopalaczy wśród iławskich gimnazjalistów dwa lata wcześniej było dość wysokie, wyższe niż relacjonowane w innych badaniach. Tak duży spadek świadczy o tym, że niezupełnie (jak dotąd) potwierdziły się obawy analityków Krajowego Biura d/s Przeciwdziałania Narkomanii. Przypuszczali oni, że lukę na rynku handlu dopalaczami, jaka powstała po zamknięciu „smart shops”, wypełni rozszerzenie dystrybucji dopalaczy poprzez sprzedaż internetową (33). Być może dystrybucja dopalaczy poprzez Internet zwiększyła się w ostatnich dwóch latach, jednak dostępność dopalaczy dla młodzieży i rozpowszechnienie ich używania uległy bardzo znaczącemu ograniczeniu. Dane epidemiologiczne z prezentowanych tu badań oraz ESPAD (27) wskazują raczej na to, że rynkową lukę po tzw. dopalaczach uzupełnił nielegalny handel narkotykami, głównie marihuaną.”

Te i wcześniej wymienione wnioski z Raportu znalazły swoje odzwierciedlenie w planowanych działaniach w ramach Miejskiego Programu Profilaktyki i Rozwiązywania Problemów Alkoholowych i Przeciwdziałania Narkomanii w Iławie na 2015 rok. Działania w ramach Programu są prowadzone i koordynowane przez Ośrodek Psychoedukacji, Profilaktyki Uzależnień i Pomocy Rodzinie w Iławie, którym kieruje Pełnomocnik Burmistrza ds. Profilaktyki i Rozwiązywania Problemów Uzależnień.

Rozdział IV

Zadania i działania Miejskiego Programu Profilaktyki i Rozwiązywania Problemów Alkoholowych na 2015 r.

Zadanie 1.

Zwiększenie dostępności pomocy psychologicznej, terapeutycznej, rehabilitacyjnej i poradnictwa dla osób uzależnionych od alkoholu. Udzielanie rodzinom, w których występują problemy alkoholowe, pomocy psychologicznej i prawnej.

Działania:

- 3) **Prowadzenie Punktu Informacyjno – Konsultacyjnego dla osób z problemami uzależnień od alkoholu i ich rodzin:**
 - a) Motywowanie i informowanie o możliwościach leczenia osób uzależnionych i pomocy rodzinom.
 - b) Motywowanie osób pijących ryzykownie i szkodliwie, ale nieuzależnionych, do zmiany szkodliwego wzorca picia.
 - c) Udzielanie wsparcia osobom po zakończonym leczeniu alkoholowym.
 - d) Udzielanie wsparcia i pomocy rodzinom osób uzależnionych (terapia indywidualna lub grupowa).
 - e) Pomoc - poradnictwo, terapia w sytuacji kryzysu w rodzinie.
 - f) Pomoc prawna w sytuacji problemów rodzinnych w związku z nadużywaniem substancji psychoaktywnych.
 - g) Współpraca z mediami w zakresie publikowania artykułów o tematyce profilaktycznej opracowywanych merytorycznie przez psychologów i terapeutów.
 - h) Prowadzenie Telefonu Zaufania dla osób z problemem uzależnień i ich rodzin.
 - i) Wspieranie działań Miejskiej Komisji Rozwiązywania Problemów Alkoholowych poprzez: podejmowanie czynności zmierzających do orzeczenia o zastosowaniu wobec osoby uzależnionej od alkoholu obowiązku poddania się leczeniu odwykowemu, współpracę z instytucjami z terenu miasta w zakresie rozpoznawania sytuacji dzieci z rodzin z problemami uzależnień i przemocy, tworzenie i realizacja gminnego systemu przeciwdziałania przemocy w rodzinie, koordynowanie systemu pomocy dzieciom z rodzin z problemem alkoholowym i problemem przemocy, badania w przedmiocie uzależnień przez biegłych sądowych.

- j) Funkcjonowanie procedury Niebieskiej Karty, Niebieskiego Pokoju w Ośrodku – pokoju przesłuchań dla ofiar przemocy seksualnej.
- k) Poradnictwo i terapia indywidualna dla dzieci i ich rodzin w związku z przemocą wobec dziecka.
- l) Realizacja programów psychoedukacyjnych dla rodzin niewydolnych wychowawczo, zagrożonych – przy współpracy z Sądem.
- m) Współpraca z Sądem, Prokuraturą, Policją, Ośrodkiem Pomocy Społecznej, Służbą Zdrowia i Powiatowym Centrum Pomocy Rodzinie.
- n) Prowadzenie edukacji publicznej za pośrednictwem ławskich mediów.
- o) Wspieranie leczenia odwykowego poprzez: zakup literatury, umożliwienie korzystania z sal Ośrodka w celu realizacji programów dodatkowych, informowanie o dostępnych miejscach pomocy i kompetencjach poszczególnych służb i instytucji, w których można uzyskać pomoc.
- p) Współpraca z Zespołem Interdyscyplinarnym poprzez: diagnozowanie problemu przemocy w rodzinie, udzielanie pomocy psychologicznej, terapia i edukacja ofiar oraz sprawców przemocy, udzielanie kompleksowych informacji o możliwościach uzyskania pomocy w szczególności psychologicznej, prawnej i pedagogicznej, formach pomocy dzieciom doświadczającym przemocy w rodzinie, informowanie osób o możliwościach podjęcia leczenia lub terapii i udziale w programach oddziaływań korekcyjno – edukacyjnych dla osób stosujących przemoc w rodzinie.

3) Prowadzenie działań grupowych skierowanych dla osób z problemami uzależnień od alkoholu i ich rodzin oraz przemocy w rodzinie:

Prowadzenie grup terapeutycznych i edukacyjnych:

- a) grupa terapeutyczna dla dorosłych dzieci alkoholików (DDA);
- b) warsztaty psychologiczne dla osób uzależnionych i współuzależnionych;
- c) warsztaty psychologiczne w zakresie umiejętności wychowawczych dla rodziców „Szkoła dla Rodziców”;
- d) grupa psychoedukacyjna dla osób uzależnionych i współuzależnionych;
- e) grupa korekcyjno – edukacyjna dla sprawców przemocy,

Powstanie konkretnej grupy zależy od ilości osób chętnych do skorzystania z tej formy pomocy (planujemy prowadzenie 2 z w/w grup).

3) Prowadzenie Punktu Informacyjno – Konsultacyjnego dla Osób Pokrzywdzonych Przepęstwem.

W Ośrodku Psychoedukacji zostanie utworzona filia Ośrodka Pomocy dla Osób Pokrzywdzonych Przepęstwem w Elblągu działającego przy Elbląskim Centrum Mediacji i Aktywizacji Społecznej.

Ośrodek działa na podstawie Rozporządzenia Ministra Sprawiedliwości w sprawie Funduszu Pomocy Pokrzywdzonym i Pomocy Postpenitencjarnej (Dz. U. z dnia 11.02.2014 r., poz. 189). Określa ono m.in. tryb pomocy osobom pokrzywdzonym oraz członkom ich rodzin. Powyższa regulacja prawna pozwala obecnie na udzielenie pomocy w/w osobom w następującej formie:

- a) pomocy psychologicznej, terapeutycznej oraz prawnej,
- b) pokrywania kosztów związanych z edukacją ogólnokształcącą lub zawodową, także na zasadach indywidualnego kształcenia,
- c) finansowania okresowych dopłat do bieżących zobowiązań czynszowych za lokal mieszkalny, do którego osoba uprawniona posiada tytuł prawny, a lokal mieszkalny nie jest użytkowany przez inne osoby,
- d) pokrywania kosztów żywności lub bonów żywnościowych,
- e) pokrywania kosztów świadczeń zdrowotnych, wyrobów medycznych, w tym przedmiotów ortopedycznych oraz środków pomocniczych, jeżeli jest to niezbędne w procesie leczniczym doznanego uszczerbku na zdrowiu wynikającego z przestępstwa lub jego następstw,
- f) pokrywanie kosztów czasowego zakwaterowania lub udzielania schronienia,
- g) dostosowania lokalu mieszkalnego lub budynku mieszkalnego do potrzeb osoby pokrzywdzonej przestępstwem w przypadku, gdy utrata sprawności nastąpiła w wyniku przestępstwa,
- h) finansowania przejazdów środkami komunikacji publicznej lub pokrywania kosztów transportu związanych z uzyskiwaniem świadczeń i załatwianiem spraw określonych powyżej.

W ramach funkcjonującego w Ośrodku Psychoedukacji Punktu - Filii, będzie można skorzystać z pomocy psychologicznej i prawnej / zakres działań uzależniony będzie od wielkości dotacji jaką otrzyma Ośrodek Elbląski z Ministerstwa Sprawiedliwości/.

Zadanie 2

Prowadzenie działań profilaktyczno-wychowawczych w OPPUiPR: działania informacyjne i edukacyjne w zakresie rozwiązywania problemów alkoholowych w szczególności dla dzieci i młodzieży, w tym prowadzenie pozalekcyjnych zajęć profilaktycznych, a także działań na rzecz dożywiania dzieci w pozalekcyjnych programach opiekuńczo – wychowawczych i socjoterapeutycznych.

2) Prowadzenie zajęć warsztatowych skierowanych do dzieci i młodzieży z ilawskich szkół:

Szkoły podstawowe:

- a) **Warsztaty integracyjne** – skierowane dla odbiorców z różnych grup wiekowych;
- b) **Poznajmy się lepiej** – zajęcia profilaktyczno – wychowawcze integrujące grupę poprzez zabawowe formy poznania się. Ponadto zapoznanie się z działalnością Ośrodka oraz z organizacją zajęć pozalekcyjnych dla dzieci i młodzieży.
- c) **Szacunek i relacje** - warsztaty dotyczące poprawnych norm społecznych, szacunku oraz tolerancji w relacjach interpersonalnych.
- d) **Wierzę w siebie** - zajęcia dotyczące wzmocnienia poczucia własnej wartości, określenia swoich zalet i wad, pozytywnego wykorzystania ich w życiu.
- e) **Stop cyberprzemocy** – zajęcia mające na celu uświadomienie młodzieży konsekwencji płynących z nieodpowiedniego korzystania z urządzeń multimedialnych. Młodzież otrzyma wiedzę nt. możliwości pomocy w sytuacjach zagrożenia cyberprzemocą.
- f) **Wyłącz komputer i włącz aktywność** – zajęcia warsztatowe mające na celu przeciwdziałanie zachowaniom ryzykownym (uzależnienie od komputera, używki)
- g) **Agresja w nas i wokół nas** - zajęcia dotyczące przemocy rówieśniczej, kształtowania umiejętności radzenia sobie ze złością, podstaw zachowań asertywnych. Poznanie i zrozumienie mechanizmów odpowiedzialnych za trudności w kontrolowaniu impulsów.

Szkoły gimnazjalne i ponadgimnazjalne:

- a) **Dowód miłości** - poszerzenie wiedzy na temat podejmowania ryzykownych kontaktów seksualnych, dostarczenie wiedzy na temat mechanizmów, które sprawiają, że młode osoby nierozważnie angażują się w kontakty seksualne.
- b) **Handel dziećmi** - dostarczenie wiedzy na temat mechanizmów stosowanych przez osoby zajmujące się handlem dziećmi w celu komercyjnego wykorzystania seksualnego, rozwijanie umiejętności rozpoznawania zagrażających sytuacji, dostarczenie informacji gdzie szukać pomocy.

- c) **Przemoc rówieśnicza** - zdobycie wiedzy na temat zjawiska przemocy rówieśniczej w świecie realnym i cyberprzestrzeni, dostarczenie wiedzy jak reagować na przemoc rówieśniczą, poznanie możliwości pomocy.
- d) **Przemoc w rodzinie** - dostarczenie wiedzy na temat różnych aspektów i przejawów przemocy w rodzinie, rozwijanie umiejętności rozpoznawania zagrażających sytuacji, dostarczenie informacji gdzie szukać pomocy.
- e) **Sponsoring** - dostarczenie wiedzy na temat jednej z form niebezpiecznych kontaktów seksualnych, jaką jest – „sponsoring”, dostarczenie wiedzy o konsekwencjach prostytucji osób niepełnoletnich, rozwijanie umiejętności rozpoznawania zagrażających sytuacji, dostarczenie informacji gdzie szukać pomocy.
- f) **Konflikt** -dostarczenie wiedzy na temat przyczyn powstawania konfliktów, poznanie typowych stylów reakcji na konflikt, dostarczenie wiedzy na temat, jak nie wchodzić w konflikt, poznanie sposobów konstruktywnego rozwiązywania konfliktów.
- g) **Przemoc i prześladowanie w szkole** - projekcja filmu „Pif, Paf”, dostarczenie wiedzy na temat różnych aspektów i przejawów przemocy w szkole, uświadamianie mechanizmów związanych z wejściem w rolę agresora, kształtowanie postaw tolerancji i pomocy.

Szkoły gimnazjalne i ponadgimnazjalne - zajęcia cykliczne:

- a) **Budowanie pozytywnych relacji międzyludzkich** - odkrywanie własnej tożsamości, indywidualności, uczenie się sprawnej komunikacji, konstruktywne sposoby rozładowania napięć.
- b) **Radzenie sobie z emocjami i stresem** - rozwijanie umiejętności rozpoznawania i nazywania przeżywanych przez siebie emocji, rozwijanie umiejętności konstruktywnego radzenia sobie ze złością.
- c) **Kryzys tożsamości a uzależnienia** – dostarczenie wiedzy na temat jak niepowodzenia w kształtowaniu się samooceny i poczucia własnej wartości wpływają na podejmowanie zachowań ryzykownych, w tym w szczególności uzależnień behawioralnych. Zwiększenie wiedzy na temat znaczenia roli samooceny w profilaktyce zachowań ryzykownych, rozwijanie kreatywności oraz podniesienie samooceny.
- d) **Trening umiejętności radzenia sobie z gniewem i agresją** - ćwiczenie umiejętności rozpoznawania i stopniowania gniewu, pokazywanie możliwych rozwiązań problemu i przewidywania konsekwencji każdego z nich, poznanie metod samooceny i samosterowania w procesie rozwiązywania problemu.
- e) **Jak radzić sobie ze złością** - rozpoznawanie osobistych fizycznych reakcji na złość, określanie przyczyn wpadania w złość, poznanie sposobów radzenia sobie ze złością.

- f) **Rozwiązywanie konfliktów interpersonalnych** - poznanie wiedzy na temat nawiązywania nieagresywnych kontaktów interpersonalnych, negocjacje, mediacje w rozwiązaniu sytuacji problemowej.
- g) **Samookaleczenia** - poznanie alternatywnych sposobów rozładowywania napięć, dostarczenie informacji gdzie szukać pomocy, uczulanie młodzieży na problemy innych.
- h) **Uzależnienia** - poznanie mechanizmów uzależnienia, konfrontowanie młodzieży z ich wyobrażeniami, mitami na temat uzależnienia, dostarczenie informacji gdzie szukać pomocy.
- i) **Akcja Krzyś** – Zajęcia mające na celu przedstawienie młodym ludziom mechanizmów wpływających na człowieka po spożyciu alkoholu, zagrożeń i konsekwencji płynących z prowadzenia pojazdów mechanicznych pod wpływem alkoholu.

Wczesna interwencja profilaktyczna skierowana do uczniów szkół gimnazjalnych i ponadgimnazjalnych – krótkie konsultacje pedagogiczne mające na celu uświadomienia młodzieży i ich rodzin zagrożeń płynących z zażywania środków psychoaktywnych, podejmowania zachowań ryzykownych.

Częstotliwość prowadzenia konkretnych warsztatów zależy od zainteresowania ze strony ławskich szkół.

2) Prowadzenie Centrum Zajęć Pozaszkolnych w OPPUiPR:

- a) Bieżąca działalność Klubu Aktywności „Junior” (dzieci ze szkół podstawowych).
- b) Bieżąca działalność Klubu Młodzieżowego (młodzież w wieku od 13-21 roku życia, 2 grupy klubowe).
- c) Działania wychowawcze i edukacyjne w Klubie Aktywności „Junior” i Klubie Młodzieżowym.
- d) Prowadzenie zajęć korekcyjno – kompensacyjnych dla dzieci z rodzin niewydolnych wychowawczo.
- e) Prowadzenie zajęć socjoterapeutycznych i psychoedukacyjnych w Ośrodku.
- f) Prowadzenie konsultacji i poradnictwa wychowawczego oraz interwencji w sytuacji picia alkoholu przez młodzież.
- g) Prowadzenie dodatkowych zajęć profilaktyczno-wychowawczych w okresie przerwy zimowej oraz wakacyjnej skierowanych do dzieci i młodzieży z terenu miasta Ławy;
- h) Prowadzenie dodatkowych zajęć profilaktyczno – wychowawczych skierowanych dla uczniów szkół ponadpodstawowych (np. warsztaty, zajęcia klubowe stacjonarne, zawody i turnieje sportowe, zajęcia tematyczne, zajęcia sportowe, zajęcia komputerowe).

3) Prowadzenie programów młodzieżowych oraz wolontariatu:

- a) Prowadzenie Centrum Wolontariatu Młodzieżowego w Iławie:
 - „Pogotowie Edukacyjne” - pomoc edukacyjna dla młodzieży z iławskich szkół;
 - Wolontariat akcyjny;
 - Pomoc dzieciom niepełnosprawnym;
 - Prowadzenie zajęć warsztatowych i szkoleń dla wolontariuszy;
 - Praca z dziećmi uczestniczącymi w zajęciach pozaszkolnych w OPPUiPR;
- b) Prowadzenie bazy danych wolontariuszy oraz instytucji/organizacji chętnych do współpracy z wolontariuszami.
- c) Prowadzenie dodatkowych zajęć profilaktyczno – wychowawczych skierowanych dla wolontariuszy (np. warsztaty, uczestnictwo w akcjach charytatywnych, zbiórkach społecznych i kampaniach).
- d) Udział w konkursach i programach organizowanych przez Polski Czerwony Krzyż, Sanepid oraz inne organizacje.
- e) Współpraca z Młodzieżową Radą Miasta i samorządami szkolnymi.

Zadanie 3

Prowadzenie działań profilaktyczno – wychowawczych w innych placówkach na terenie miasta Iławy: działania informacyjne i edukacyjne w zakresie rozwiązywania problemów alkoholowych, w szczególności dla dzieci i młodzieży, w tym prowadzenie zajęć pozalekcyjnych. Wspomaganie działalności instytucji, stowarzyszeń i osób fizycznych służącej rozwiązywaniu problemów alkoholowych.

1) Profilaktyka zachowań ryzykownych realizowana przez organizacje pozarządowe:

Zorganizowanie dzieciom, młodzieży i dorosłym z grup podwyższonego ryzyka dodatkowych możliwości aktywnego spędzania czasu wolnego, rozwoju zainteresowań, a przede wszystkim nauki uniwersalnych umiejętności społecznych, przeciwdziałanie sięganiu po środki psychoaktywne oraz psychodukacji.

- a) Zajęcia letnie profilaktyczno - wychowawcze dla dzieci i młodzieży.
- b) Zajęcia pozalekcyjne o charakterze profilaktyczno - wychowawczym dla dzieci i młodzieży.
- c) Działania psychoedukacyjne i profilaktyczne dla dorosłych.

2) Dofinansowanie zadań profilaktyczno - wychowawczych w „Mopsiku”:

- a) Prowadzenie zajęć korekcyjno – kompensacyjnych dla dzieci z rodzin niewydolnych wychowawczo (zajęcia w Mopsiku).
- b) Prowadzenie dyżurów interwencyjnych, konsultacji, poradnictwa psychologicznego i terapii indywidualnej w zakresie problemów dzieci i młodzieży oraz rodziców w Świetlicy Środowiskowej w MOPSIK-u.
- c) Zaspokajanie podstawowych potrzeb socjalnych dzieci w formie codziennego dożywiania w postaci podwieczorków. Dożywianie w formie obiadów w okresie ferii zimowych i letnich półkolonii. Organizowanie w razie potrzeby odzieży, obuwia, środków czystości. Organizowanie w razie braków przyborów szkolnych.
- d) Działania wychowawcze i edukacyjne dla dzieci i młodzieży uczęszczającej na zajęcia
- e) Prowadzenie dodatkowych zajęć profilaktyczno-wychowawczych w okresie przerwy zimowej oraz wakacyjnej skierowanych do dzieci i młodzieży z terenu miasta Iławy.

3) Działania profilaktyczno wychowawcze w innych placówkach z terenu miasta Iławy:

- a) Działania animatora i doradcy NGO:
Poradnictwo i szkolenia w zakresie tworzenia projektów dla organizacji pozarządowych działających w obszarze profilaktyki zachowań ryzykownych. Prowadzenie bieżących konsultacji w zakresie pisania wniosków w/w obszarze. Bieżący monitoring ofert i konkursów ogólnopolskich i międzynarodowych w obszarze profilaktyki zachowań ryzykownych i profilaktyki społecznej. Stała współpraca ze stowarzyszeniami abstynenckimi i ruchami trzeźwościowymi oraz grupami samopomocowymi. Prowadzenie działań animacyjnych i szkoleniowych oraz poradnictwa dla grup samopomocowych i stowarzyszeń abstynenckich. Organizacja i przeprowadzenie kampanii społecznych w zakresie profilaktyki zachowań ryzykownych i innych problemów społecznych (przemoc wobec osób starszych, przemoc w rodzinie, cyberprzemoc, zdrowy styl życia, itp.).
- b) Prowadzenie konsultacji i poradnictwa psychologicznego dla nauczycieli iławskich szkół – grupa szkoleniowo–superwizyjna dla nauczycieli, szkoleniowe Rady Pedagogiczne.
- c) Wspieranie Klubu Harcerskiego poprzez: umożliwienie korzystania z sal Ośrodka i sprzętu oraz pomieszczeń należących do ITBS-u, dofinansowanie zajęć profilaktyczno-wychowawczych prowadzonych metodą harcerską skierowanych do dzieci i młodzieży z Hufca ZHP Iława.
- d) Warsztaty teatralne – cykl warsztatów i zajęć teatralnych z elementami profilaktyczno – wychowawczymi, przygotowanie z młodzieżą przedstawień teatralnych – **bajek dla dzieci**. Warsztaty skierowane do iławskiej młodzieży ze szkół gimnazjalnych i ponadgimnazjalnych. Spektakle zostaną wystawiane w iławskich przedszkolach i szkołach podstawowych.

- e) Projekcja „Kultowych Bajek” raz w m-cu w Kinoteatrze Pasja dla najmłodszych mieszkańców Iławy w związku z realizacją działań prorodzinnych o charakterze profilaktyczno - wychowawczym. (Bajki bez przemocy dla najmłodszych).
- f) Zajęcia pozaszkolne o charakterze sportowym dla dzieci w wieku 6-12 lat z iławskich szkół podstawowych z grup podwyższonego ryzyka w zakresie piłki nożnej.
- g) Współpraca ze szkołami w zakresie realizacji działań profilaktycznych: koncerty profilaktyczne, występy teatralne, występy muzyczne, itp.
- h) Współpraca ze szkołami w zakresie edukacji rodziców.
- i) Współpraca przy realizacji Miejskiego Programu Profilaktyki i Rozwiązywania Problemów Alkoholowych z następującymi podmiotami: Sąd Rejonowy w Iławie, Komenda Powiatowa Policji w Iławie, szkoły iławskie, Iławskie Centrum Kultury, Iławskie Centrum Sportu, Turystyki i Rekreacji, Straż Miejska w Iławie, Miejski Ośrodek Pomocy Społecznej w Iławie, Powiatowe Centrum Pomocy Rodzinie w Iławie, Powiatowe Centrum Rozwoju Edukacji w Iławie, Organizacje Pozarządowe z terenu miasta Iławy, Starostwo Powiatowe w Iławie, Warsztaty Terapii Zajęciowej w Iławie, Oddział Leczenia Uzależnień w Iławie, Poradnia Leczenia Uzależnień w Iławie, Fundacja „Dzieci Niczyje” w Warszawie, Instytut Psychiatrii i Neurologii w Warszawie, Państwowa Agencja Rozwiązywania Problemów Alkoholowych, Urząd Marszałkowski Województwa Warmińsko – Mazurskiego, Szkoła Wyższa im. Pawła Włodkowica w Płocku Filia w Iławie, Laboratorium Psychoedukacji w Warszawie, Polskie Towarzystwo Psychologiczne, Towarzystwo Przyjaciół Dzieci w Iławie, Civitas Christiana w Iławie, Kluby i grupy samopomocowe – AA, Al-Anon, DDA, Kościoły różnych wyznań, Sanepid oraz PCK – koło w Iławie i inne.

Zadanie 4

Organizacja kolonii, półkolonii i zajęć profilaktycznych, podczas których realizowane będą różnorodne formy zajęć profilaktyczno – wychowawczych.

- 1) Kolonie letnie dla dzieci i młodzieży z Ośrodka Psychoedukacji i Mopsika.
Zajęcia ukierunkowane przede wszystkim na:
 - a) promocję aktywnego, zdrowego stylu życia bez nałogów;
 - b) eliminowanie zachowań niepożądanych (agresja);
 - c) radzenie sobie z własnymi emocjami;
 - d) zajęcia integracyjne;
 - e) gry i zabawy;
 - f) zajęcia rekreacyjno – sportowe (konkursy, turnieje sportowe, prezentacja grup).

Zadanie 5

Szkolenia konferencje i kampanie o charakterze profilaktycznym prowadzone na terenie miasta Iławy.

- 1) Konsultacje i szkolenia dla instytucji zajmujących się profilaktyką i rozwiązywaniem problemów uzależnień i przemocy.
- 2) Przeprowadzanie szkoleń dla przedstawicieli różnych grup zawodowych/ nauczyciele i wychowawcy, kuratorzy, pracownicy socjalni, policjanci i inni/ w zakresie profilaktyki i rozwiązywania problemów uzależnień i przemocy m.in. „Podstawy profesjonalnej profilaktyki”, „Szkoła bez przemocy”, „System pomocy w sprawie przemocy”, Umiejętności wychowawcze i profilaktyczne nauczycieli i wychowawców”, inne.
- 3) Współpraca z organizatorami kursów na prawo jazdy: szkolenia dla kierowców „Alkohol a kierowca”.
- 4) Szkolenia dla właścicieli i sprzedawców punktów sprzedaży napojów alkoholowych.
- 5) Kampanie informacyjne i profilaktyczno – edukacyjne
- 6) Dofinansowywanie do szkoleń i kursów dla profesjonalistów działających w obszarze profilaktyki i rozwiązywania problemów uzależnień.
- 7) Współpraca międzynarodowa w zakresie wymiany doświadczeń i dobrych praktyk w pracy profilaktycznej z dziećmi i młodzieżą.

Zadanie 6

Utrzymanie Ośrodka

- 1) Realizacja zadań mających na celu prawidłowe funkcjonowanie Ośrodka związane z bieżącym utrzymaniem budynku.
- 2) Udostępnienie pomieszczeń dla stowarzyszeń, grup samopomocowych itp.
- 3) Zakupy materiałów, narzędzi, sprzętu itp. na potrzeby przeprowadzenia drobnych napraw w budynku.
- 4) Bieżące utrzymanie terenu wokół budynku Ośrodka, porządki, drobne naprawy.
- 5) Zakup niezbędnych materiałów m.in. biurowych i papierniczych.
- 6) Systematyczna obsługa sprzętu audiowizualnego w pomieszczeniu „Niebieski Pokój” na potrzeby Sądu Rejonowego w Iławie.
- 7) Opłaty za media (energia elektryczna, woda, gaz ziemny, nieczystości)

Zadanie 7

Miejska Komisja Rozwiązywania Problemów Alkoholowych

1) Kompetencje członków Miejskiej Komisji Rozwiązywania Problemów Alkoholowych.

Zgodnie art. 4 ustawy o wychowaniu w trzeźwości i przeciwdziałaniu alkoholizmowi członkowie gminnej komisji mają obowiązek być przeszkoleni w zakresie profilaktyki i rozwiązywania problemów alkoholowych. Ustawodawca nie wskazuje jaki zakres kompetencji jest wymagany. Można jednak przyjąć, iż kwalifikacje członków komisji są pochodną zadań wskazanych w ustawie, które są inicjowane przez gminną komisję i realizowane w ramach gminnego programu. Zatem członkowie komisji powinni posiadać podstawową wiedzę z zakresu:

- a) uzależnienia, jego wpływu na funkcjonowanie rodziny z problemem alkoholowym oraz nowoczesnych metod leczenia;
- b) sytuacji dzieci w rodzinach alkoholowych i strategii pomocy;
- c) zjawiska przemocy domowej i współdziałania służb w zakresie przeciwdziałania przemocy domowej;
- d) oddziaływań profilaktycznych realizowanych w środowisku szkolnym, rodzinnym i wśród społeczności lokalnej;
- e) budowania gminnego programu w oparciu o diagnozę lokalnych problemów, potrzeb i zasobów;
- f) prowadzenia kontroli punktów sprzedaży w zakresie przestrzegania zasad i warunków korzystania z zezwolenia.

Członkowie komisji powinni także posiadać podstawowe umiejętności w zakresie pierwszego kontaktu z osobą uzależnioną i współuzależnioną oraz znać procedurę zobowiązania do leczenia.

Osoby przeprowadzające rozmowy z osobami wezwanymi przed komisję celem rozpoczęcia procedury zobowiązania do leczenia, powinny posiadać profesjonalne przygotowanie do motywowania i nawiązywania kontaktu psychologicznego. Mogą to być terapeuci, psychologowie, specjaliści psychoterapii uzależnień, instruktorzy terapii uzależnień lub inne osoby, które odbyły szkolenia z dziedziny pomagania osobom uzależnionym i współuzależnionym.

2) Skład Miejskiej Komisji Rozwiązywania Problemów Alkoholowych:

Skład Miejskiej Komisji Rozwiązywania Problemów Alkoholowych reguluje zarządzenie Burmistrza Miasta Iławy na podstawie art. 30 ust. 1 ustawy z dnia 8 marca 1990 r. o samorządzie gminnym (Dz. U.

z 2013 r. poz.594 z późn. zm.) i art. 41 ust. 3 ustawy z dnia 26 października 1982 r. o wychowaniu w trzeźwości i przeciwdziałaniu alkoholizmowi (Dz. U. z 2012 r. poz. 1356 z późn. zm.).

3) Zadania Miejskiej Komisji Rozwiązywania Problemów Alkoholowych:

Podstawowym zadaniem MKRPA jest prowadzenie działań związanych z profilaktyką i rozwiązywaniem problemów alkoholowych oraz integracji społecznej osób uzależnionych od alkoholu. W szczególności:

- a) wydawanie postanowień o zgodności położenia punktu sprzedaży alkoholu zgodnie z uchwałami Rady Miasta Iława;
- b) przeprowadzanie kontroli w zakresie prawidłowości sprzedaży i podawania napojów alkoholowych;
- c) przyjmowanie wniosków o zastosowanie leczenia odwykowego;
- d) motywowanie do podjęcia leczenia odwykowego;
- e) podejmowanie czynności zmierzających do orzeczenia o zastosowaniu wobec osoby uzależnionej od alkoholu obowiązku poddania się leczeniu w zakładzie orzecznictwa odwykowego w tym zlecenie badań w przedmiocie uzależnienia przez biegłych sądowych (biegłi sądowi są wynagradzani według stawek ustalonych przez Sąd Rejonowy w Iławie);
- f) kierowanie spraw do sądu o wydanie orzeczenia o zastosowaniu wobec osób uzależnionych obowiązku poddania się leczeniu odwykowemu;
- g) prowadzenie działań edukacyjnych skierowanych do właścicieli kawiarni, pubów i sklepów oraz sprzedawców napojów alkoholowych;

4) Zasady wynagradzania członków Miejskiej Komisji Rozwiązywania Problemów Alkoholowych:

Podstawą wynagradzania członków Komisji są umowy – zlecenia na wykonanie konkretnych zadań; Ustala się następujące stawki wynagrodzeń:

- a) Przewodniczący – ryczałt miesięczny w wysokości 400,00 zł.
- b) Sekretarz – ryczałt miesięczny w wysokości 400,00 zł.
- c) Przeprowadzenie wywiadów środowiskowych – 50,00 zł za przeprowadzony wywiad.
- d) Przeprowadzenie kontroli, oraz oględzin punktów sprzedaży napojów alkoholowych – 150 zł za jeden dzień kontroli, obserwacji, oględzin.
- e) Za posiedzenia Miejskiej Komisji Rozwiązywania Problemów Alkoholowych – ryczałt miesięczny wynosi 120,00 zł.
- f) Inne według stawek zatwierdzonych przez Radę Miasta.

- g) Członkowie Komisji będący pracownikami etatowymi w gminnych jednostkach samorządowych za wykonywane czynności w godzinach pracy nie otrzymują wynagrodzenia.
- h) Jeżeli przewodniczącym Komisji jest Pełnomocnik ryczałt określony w ustępie 2 nie przysługuje.

5) Zespół Interdyscyplinarny

Zespół ma za zadanie m.in. diagnozowanie problemu przemocy w rodzinie, następnie podejmowanie działań w środowisku zagrożonym przemocą w celach zapobiegawczych bądź podejmowanie interwencji w środowisku dotkniętym patologią. Zespół interdyscyplinarny realizuje następujące działania:

- a) Realizacja działań określonych w gminnym programie przeciwdziałania przemocy w rodzinie oraz ochrony ofiar przemocy w rodzinie.
- b) Pomoc osobom, rodzinom, grupom problemowym i środowiskom dysfunkcyjnym w przezwyciężeniu ich problemów poprzez następujące działania:
 - diagnozowanie problemu przemocy w rodzinie,
 - podejmowanie działań pomocowych w środowisku zagrożonym przemocą w rodzinie mających na celu przeciwdziałanie temu zjawisku,
 - inicjowanie interwencji w środowisku dotkniętym przemocą w rodzinie,
 - monitorowanie sytuacji w rodzinach w których wystąpił problem przemocy,
 - współdziałanie z innymi podmiotami przy rozwiązywaniu problemu i przeciwdziałaniu przemocy w rodzinie.
 - rozpowszechnianie informacji o instytucjach, osobach i możliwościach udzielenia pomocy w środowisku lokalnym,
 - inicjowanie działań w stosunku do osób stosujących przemoc w rodzinie.

Do zadań zespołu należy również dokumentowanie podejmowanych działań, a także ich efektów.

W skład zespołu wchodzi przedstawiciele instytucji, które pracują w obszarze przemocy domowej.

Rozdział V
Zadania i działania
Miejskiego Program Przeciwdziałania Narkomanii na 2015 r.

Zadanie pierwsze

Zwiększenie dostępności pomocy terapeutycznej i rehabilitacyjnej dla osób uzależnionych i osób zagrożonych uzależnieniem. Udzielanie rodzinom, w których występują problemy narkomanii, pomocy psychologicznej i prawnej.

Działania:

3) Prowadzenie Punktu Informacyjno – Konsultacyjnego dla osób z problemami uzależnień od alkoholu i ich rodzin:

- a) Motywowanie i informowanie o możliwościach leczenia osób uzależnionych i pomocy rodzinom.
- b) Poradnictwo, terapia w sytuacji kryzysu w rodzinie, poradnictwo rodzinne i wychowawcze w związku z zagrożeniem narkotykami.
- c) Informowanie o dostępnych miejscach pomocy i terapii w przypadku uzależnienia od narkotyków.
- d) Pomoc psychologiczna i prawna w sytuacji problemów z używaniem narkotyków.
- e) Prowadzenie Krótkiej Interwencji Profilaktycznej wobec młodzieży eksperymentującej i zagrożonej.
- f) Prowadzenie poradnictwa dla młodzieży eksperymentującej z dopalaczami i marihuaną.
- g) Prowadzenie Telefonu Zaufania dla osób z problemem uzależnień od narkotyków i osób zagrożonych.
- h) Konsultacje i poradnictwo dla pedagogów nauczycieli i kuratorów w zakresie profilaktyki narkomanii.
- i) Współpraca z Sądem, Prokuraturą, Policją, Ośrodkiem Pomocy Społecznej, Służbą Zdrowia i Powiatowym Centrum Pomocy Rodzinie.
- j) Prowadzenie edukacji publicznej za pośrednictwem ławskich mediów.
- k) Wspieranie leczenia odwykowego poprzez: zakup literatury, umożliwienie korzystania z sal ośrodka w celu realizacji programów dodatkowych, informowanie o dostępnych miejscach pomocy i kompetencjach poszczególnych służb i instytucji w których można uzyskać pomoc.

Zadanie 2

Prowadzenie działań profilaktyczno-wychowawczych w OPPUiPR: działania informacyjne i edukacyjne w zakresie przeciwdziałania narkomanii w szczególności dla dzieci i młodzieży, w tym prowadzenie pozalekcyjnych zajęć profilaktycznych i socjoterapeutycznych.

Działania:

1) Prowadzenie zajęć warsztatowych skierowanych do dzieci i młodzieży z ławskich szkół:

Szkoły podstawowe:

- a) **Warsztaty integracyjne** – skierowane dla odbiorców z różnych grup wiekowych.
- b) **Wierzę w siebie** - zajęcia dotyczące wzmacniania poczucia własnej wartości, określenia swoich zalet i wad, pozytywnego wykorzystania ich w życiu.

Szkoły gimnazjalne i ponadgimnazjalne:

- a) **Konflikt** -dostarczenie wiedzy na temat przyczyn powstawania konfliktów, poznanie typowych stylów reakcji na konflikt, dostarczenie wiedzy na temat, jak nie wchodzić w konflikt, poznanie sposobów konstruktywnego rozwiązywania konfliktów.

Szkoły gimnazjalne i ponadgimnazjalne - zajęcia cykliczne:

- a) **Budowanie pozytywnych relacji międzyludzkich** - odkrywanie własnej tożsamości, indywidualności, uczenie się sprawnej komunikacji, konstruktywne sposoby rozładowania napięć.
- b) **Radzenie sobie z emocjami i stresem** - rozwijanie umiejętności rozpoznawania i nazywania przeżywanych przez siebie emocji, rozwijanie umiejętności konstruktywnego radzenia sobie ze złością.
- c) **Kryzys tożsamości a uzależnienia** – dostarczenie wiedzy na temat jak niepowodzenia w kształtowaniu się samooceny i poczucia własnej wartości wpływają na podejmowanie zachowań ryzykownych, w tym w szczególności uzależnień behawioralnych. Zwiększenie wiedzy na temat znaczenia roli samooceny w profilaktyce zachowań ryzykownych, rozwijanie kreatywności oraz podniesienie samooceny.
- d) **Rozwiązywanie konfliktów interpersonalnych** - poznanie wiedzy na temat nawiązywania nieagresywnych kontaktów interpersonalnych, negocjacje, mediacje w rozwiązaniu sytuacji problemowej.

- e) **Uzależnienia** - poznanie mechanizmów uzależnienia, konfrontowanie młodzieży z ich wyobrażeniami, mitami na temat uzależnienia, dostarczenie informacji gdzie szukać pomocy.

Wczesna interwencja profilaktyczna skierowana do uczniów szkół gimnazjalnych i ponadgimnazjalnych – krótkie konsultacje pedagogiczne mające na celu uświadomienia młodzieży i ich rodzin zagrożeń płynących z zażywania środków psychoaktywnych, podejmowania zachowań ryzykownych.

Częstotliwość prowadzenia konkretnych warsztatów zależy od zainteresowania ze strony iławskich szkół.

2) Prowadzenie Centrum Zajęć Pozaszkolnych w OPPUiPR:

- a) Bieżąca działalność Klubu Aktywności „Junior” (dzieci ze szkół podstawowych).
- b) Bieżąca działalność Klubu Młodzieżowego (młodzież w wieku od 13-21 roku życia, 2 grupy klubowe).
- c) Działania wychowawcze i edukacyjne w Klubie Aktywności „Junior” i Klubie Młodzieżowym.
- d) Prowadzenie zajęć socjoterapeutycznych i psychoedukacyjnych w Ośrodku.
- e) Prowadzenie konsultacji i poradnictwa wychowawczego oraz interwencji w sytuacji uzależnienia od narkotyków przez młodzież.
- f) Prowadzenie dodatkowych zajęć profilaktyczno – wychowawczych skierowanych dla uczniów szkół ponadpodstawowych (np. warsztaty, zajęcia klubowe stacjonarne, zawody i turnieje sportowe, zajęcia tematyczne, zajęcia sportowe, zajęcia komputerowe).

3) Prowadzenie programów młodzieżowych oraz wolontariatu:

- a) Prowadzenie dodatkowych zajęć profilaktyczno – wychowawczych skierowanych dla wolontariuszy (np. warsztaty, uczestnictwo w akcjach charytatywnych, zbiórkach społecznych i kampaniach).

Zadanie 3

Prowadzenie działań profilaktyczno – wychowawczych w innych placówkach na terenie miasta Ławy: działania informacyjne i edukacyjne w zakresie rozwiązywania problemów narkomanii w szczególności dla dzieci i młodzieży, w tym prowadzenie zajęć pozalekcyjnych i programów opiekuńczo – wychowawczych. Wspomaganie działalności instytucji, stowarzyszeń i osób fizycznych służącej rozwiązywaniu problemów narkomanii.

Działania:

- 1) **Działania profilaktyczno wychowawcze w innych placówkach z terenu miasta Ławy:**
 - a) Prowadzenie konsultacji i poradnictwa psychologicznego dla nauczycieli ławskich szkół – grupa szkoleniowo–superwizyjna dla nauczycieli, szkoleniowe Rady Pedagogiczne.
 - b) Współpraca ze szkołami w zakresie realizacji działań profilaktycznych: Programy: „Domowi Detektywi”, „Fantastyczne Możliwości”.
 - c) Zajęcia z uczniami szkół podstawowych i gimnazjalnych promujące zdrowy styl życia i alternatywę wobec używania substancji psychoaktywnych.
 - d) Warsztaty teatralne – cykl warsztatów i zajęć teatralnych z elementami profilaktyczno – wychowawczymi, przygotowanie z młodzieżą przedstawień teatralnych – **bajek dla dzieci**. Warsztaty skierowane do ławskiej młodzieży ze szkół gimnazjalnych i ponadgimnazjalnych. Spektakle zostaną wystawiane w ławskich przedszkolach i szkołach.
 - e) Współpraca ze szkołami w zakresie realizacji działań profilaktycznych: koncerty profilaktyczne, występy teatralne, występy muzyczne, itp.
 - f) Współpraca ze szkołami w zakresie edukacji rodziców.
 - g) Współpraca szkoleniowa z Ośrodkami leczenia narkomanów / Monar, Karan, itp./
 - h) Współpraca ze świetlicą środowiskową w Ośrodku Wsparcia przy MOPS w Ławie;
 - i) Współpraca przy realizacji Miejskiego Programu Przeciwdziałania Narkomanii z następującymi podmiotami: Sąd Rejonowy w Ławie, Komenda Powiatowa Policji w Ławie, Szkoły ławskie, Ławskie Centrum Kultury, Ławskie Centrum Sportu, Turystyki i Rekreacji, Straż Miejska w Ławie, Miejski Ośrodek Pomocy Społecznej w Ławie, Powiatowe Centrum Pomocy Rodzinie, Organizacje Pozarządowe z terenu miasta Ławy, Starostwo Powiatowe w Ławie, Warsztaty Terapii Zajęciowej w Ławie, Oddział Leczenia Uzależnień w Ławie, Poradnia Leczenia Uzależnień w Ławie, Fundacja „Dzieci Niczyje” w Warszawie, Instytut Psychiatrii i Neurologii w Warszawie, Państwowa Agencja Rozwiązywania Problemów Alkoholowych, Urząd Marszałkowski

Województwa Warmińsko – Mazurskiego, Szkoła Wyższa im. Pawła Włodkowica w Płocku Filia w Iławie, Laboratorium Psychoedukacji w Warszawie, Polskie Towarzystwo Psychologiczne, Towarzystwo Przyjaciół Dzieci w Iławie, Civitas Christiana w Iławie, Kluby i grupy samopomocowe, Kościoły różnych wyznań, Sanepid oraz PCK – koło w Iławie i inne, Placówki leczenia osób uzależnionych od narkotyków w Elblągu, Warszawie, Pieszku, Węgorzewie i inne.

Zadanie 4

Szkolenia konferencje i kampanie o charakterze profilaktycznym prowadzone na terenie miasta Iławy.

Działania:

- 1) Konsultacje i szkolenia dla instytucji zajmujących się profilaktyką i rozwiązywaniem problemów uzależnień.
- 2) Przeprowadzanie szkoleń dla przedstawicieli różnych grup zawodowych/ nauczyciele i wychowawcy, kuratorzy, pracownicy socjalni, policjanci i inni/ w zakresie profilaktyki i rozwiązywania problemów uzależnień i przemocy m.in. „Podstawy profesjonalnej profilaktyki”, „Szkoła bez przemocy”, „System pomocy w sprawie przemocy”, Umiejętności wychowawcze i profilaktyczne nauczycieli i wychowawców”, inne.
- 3) Kampanie informacyjne i profilaktyczno – edukacyjne
- 4) Dofinansowywanie do szkoleń i kursów dla profesjonalistów działających w obszarze profilaktyki i rozwiązywania problemów uzależnień.
- 5) Współpraca międzynarodowa w zakresie wymiany doświadczeń i dobrych praktyk w pracy profilaktycznej z dziećmi i młodzieżą.

Opracował: mgr Krzysztof Panfil - Pełnomocnik Burmistrza ds. Profilaktyki i Rozwiązywania Problemów Uzależnień.

Miejski Program Profilaktyki i Rozwiązywania Problemów Alkoholowych i Przeciwdziałania Narkomanii na 2015 rok

	Potrzeby 2015							ZADANIE I	ZADANIE II			ZADANIE III			ZADANIE IV	ZADANIE V				ZADANIE VI	ZADANIE VII																									
	POMOC PSYCHOLOGICZNA, TERAPIA, PORADNICTWO		DZIAŁANIA PROFILAKTYCZNO - WYCHOWAWCZE W OSRODKU			DZIAŁANIA PROFILAKTYCZNO - WYCHOWAWCZE W INNYCH PLACÓWKACH			KOLONIE	SZKOLENIA/ KONFERENCJE / KAMPANIE				UTRZYMANIE OSRODKA		MKRPA																														
	Punkt Konsultacyjny		Zajęcia warsztatowe dla młodzieży			Centrum Zajęć Pozaszkolnych - Junior/ Klub Młodzieżowy			Programy młodzieżowe, wolontariat, Animator NGO			Dofinansowanie zajęć i warsztatów profilaktycznych			Dofinansowanie zadań profilaktycznych w Mopsiku			Dofinansowanie działań profilaktycznych w innych placówkach			Kolonie profilaktycznych w Ośrodku oraz w "Mopsiku" - dofinansowanie	Kampanie / Konferencje				Dofinansowa do szkoleń	Szkolenia organizowane przez OPP/UPR				Udział w szkoleniach	obsługa MKRPA			Posiedzenia MKRPA			Kontrolę, obserwację, badania wywiady			inne zlecenia			Zakupy, szkolenia i delegacje		
	26 020		21 480			2 500			0			0				0	0				0	0			0			0			0			0												
85153	50 000		26 020			21 480			2 500			0			0				0	0				0	0			0			0			0			0									
§ 4110	3 090																																													
Składki ubezpie. społeczne	3 090		1 545			1 545																																								
§ 4120	440																																													
składki - fundusz pracy	440		220			220																																								
§ 4170	26 950																																													
wynagrodzenia: psycholog, terapeuta, opiekun, wychowawca	26 950		8 975			8 975																																								
§ 4210	520																																													
zakup ulotek, książek	520																																													
§ 4300	19 000																																													
wynagrodzenia: psycholog, terapeuta, opiekun, wychowawca	19 000		16 500			2 500																																								
usługi hotelarskie i gastron.	0																																													
50 000	26 020		10 740			740			10			2			0			0				0	0			0			0			0			0											

