

ZARZĄDZENIE NR 0050-⁴⁵45/2013
BURMISTRZA MIASTA IŁAWY

z dnia 27 czerwca 2013 r.

w sprawie programu postępowania w sytuacjach związanych z wystąpieniem zwierząt wolno żyjących na terenach zurbanizowanych miasta Iławy

Na podstawie art. 31 ustawy z dnia 8 marca 1990 r. o samorządzie gminnym (Dz. U. z 2001 r. Nr 142, poz. 1591 z późn. zm.) zarządzam, co następuje:

§ 1. Określa się Program postępowania w sytuacjach związanych z wystąpieniem zwierząt wolno żyjących na terenach zurbanizowanych miasta Iławy w brzmieniu stanowiącym Załącznik do Zarządzenia.

§ 2. Traci moc Zarządzenie Nr 0050-48/2012 Burmistrza Miasta Iławy z dnia 26 czerwca 2012 r. w sprawie programu postępowania w sytuacjach związanych z wystąpieniem zwierząt wolno żyjących na terenach zurbanizowanych miasta Iławy.

§ 2. Nadzór nad realizacją niniejszego Zarządzenia powierza się Wydziałowi Zarządzania Infrastrukturą Miejską, Środowiskiem i Mieniem Komunalnym,

§ 3. Zarządzenie wchodzi w życie z dniem podjęcia.

BURMISTRZ
MIASTA IŁAWY
dr inż. Włodzimierz Ptasznik



Program postępowania w sytuacjach związanych z wystąpieniem zwierząt wolno żyjących na terenach zurbanizowanych miasta Ławy

1. Wstęp

Niniejszy program sporządzony został przez Wydział Zarządzania Infrastrukturą Miejską, Środowiskiem i Mieniem Komunalnym Filialnią Urzędu Miasta Ławy w celu uregulowania kwestii związanych z zagadnieniami dotyczącymi pojawiania się dzikich zwierząt w granicach administracyjnych miasta Ławy.

Mnogość i rozbieżność przepisów powodują, iż ustalenie procedur postępowania w przypadku pojawienia się zwierząt wolno żyjących na terenach zurbanizowanych jest bardzo skomplikowane.

Poniżej przedstawiono podstawowe pojęcia i definicje związane z niniejszym programem:

- 1) zwierzęta bezdomne – zwierzęta domowe lub gospodarskie, które uciekły, zabłąkały się lub zostały porzucone przez człowieka, a nie ma możliwości ustalenia ich właściciela;
- 2) zwierzęta domowe – te, które tradycyjnie przebywają z człowiekiem w jego domu i są utrzymywane przez człowieka w charakterze jego towarzysztwa
- 3) zwierzęta wolno żyjące (s. dzikie) – zwierzęta nieudomowione żyjące w warunkach niezależnych od człowieka;
- 4) zwierzęta łowne:

zwierzyna gruba:

- a) łoś (*Alces alces*) – moratorium,
- b) jeleń szlachetny (*Cervus elaphus*),
- c) jeleń sika (*Cervus nippon*),
- d) daniel (*Dama dama*),
- e) sarna (*Capreolus capreolus*),
- f) dzik (*Sus scrofa*),
- g) muflon (*Ovis aries musimon*).

zwierzyna drobna:

- a) lis (*Vulpes vulpes*),
- b) borsuk (*Meles meles*),
- c) kuna leśna (*Martes martes*),
- d) kuna domowa (*Martes foina*),
- e) tchórz zwyczajny (*Mustela putorius*),
- f) piżmak (*Ondatra zibethica*), z wyłączeniem terenów stawów rybnych uznanych za obręby hodowlane w rozumieniu przepisów o rybactwie śródlądowym,
- g) zając szarak (*Lepus europaeus*),
- h) dziki królik (*Oryctolagus cuniculus*),
- i) jarząbek (*Tetrastes bonasia*),
- j) bażant (*Phasianus ssp.*),
- k) kuropatwa (*Perdix perdix*),
- l) czapla siwa (*Ardea cinerea*), z wyłączeniem terenów stawów rybnych uznanych za obręby hodowlane w rozumieniu przepisów o rybactwie śródlądowym,
- m) gęś gęgawa (*Anser anser*),
- n) gęś zbożowa (*Anser fabalis*),
- o) gęś białoczelna (*Anser albifrons*),
- p) krzyżówka (*Anas platyrhynchos*),

- q) cyraneczka (*Anas crecca*),
- r) głowienka (*Aythya ferina*),
- s) czernica (*Aythya fuligula*),
- t) gołąb grzywacz (*Columba palumbus*),
- u) słonka (*Scolopax rusticola*),
- v) łyska (*Fulica atra*).

Przedmiotowy program zawierać będzie następujące kwestie:

- 1) postępowanie ze zwierzętami wolno żyjącymi padłymi;
- 2) postępowanie ze zwierzętami wolno żyjącymi na terenie zurbanizowanym;
- 3) postępowanie ze zwierzętami wolno żyjącymi rannymi;
- 4) postępowanie w przypadku wypadku komunikacyjnego z udziałem zwierzęcia wolno żyjącego.

2. Podstawy prawne

- 1) Ustawa z dnia 21 sierpnia 1997 r. o ochronie zwierząt (Dz.U. z 2003 r. Nr 106, poz. 1002 z późn.zm.);
- 2) **Ustawa z dnia 11 marca 2004 r. o ochronie zdrowia zwierząt oraz o zwalczaniu chorób zakaźnych zwierząt** (Dz.U. z 2008 r. Nr 213, poz. 1342 z późn.zm.);
- 3) **Ustawa z dnia 13 września 1996 r. o utrzymaniu porządku i czystości w gminach** (Dz.U. z 2012 r. poz. 391);
- 4) **Ustawa z dnia 13 października 1995 r. prawo łowieckie** (Dz.U. z 2005 r. Nr 127, poz. 1066 z późn.zm.);
- 5) **Ustawa z 8 marca 1990 r. o samorządzie gminnym** (Dz.U. z 2001 r. Nr 142, poz. 1591 z późn. m.);
- 6) **Ustawa z dnia 27 kwietnia 2001 r. o odpadach** (Dz.U. z 2010 r. Nr 185, poz. 1243 z późn.zm.);
- 7) **Rozporządzenie Ministra Środowiska z dnia 11 marca 2005 r. w sprawie ustalenia listy gatunków zwierząt łownych** (Dz.U. z 2005 r. Nr 45, poz. 433);
- 8) **Rozporządzenie Ministra Środowiska z dnia 28 września 2004 r. w sprawie gatunków dziko występujących zwierząt objętych ochroną** (Dz.U. z 2004 r. Nr 220, poz. 2237);
- 9) **Ustawa z dnia 20 czerwca 1997 r. Prawo o ruchu drogowym** (tekst jednolity Dz.U. z 2005 r. Nr 108, poz. 908 z późn.zm.).

3. Postępowanie ze zwierzętami wolno żyjącymi padłymi

Schemat postępowania powiadamiania jednostek i działania w przypadku wystąpienia zwierząt padłych lub zwłok zwierząt na terenach komunalnych oraz drogach będących w zarządzie Urzędu Miasta Iławy stanowi załącznik nr 1 do niniejszego programu.

Etapy postępowania:

- 1) **Zgłoszenie zdarzenia** – dokonane przez każdą osobę, która odnotowała wystąpienie martwego dzikiego zwierzęcia na terenach miejskich; Zgłoszenie może otrzymać Komenda Powiatowa Policji, Straż Miejska, Straż Pożarna, Urząd Miasta lub bezpośrednio koordynator akcji (podmiot zarządzający schroniskiem dla zwierząt).
- 2) **Koordynator akcji** (schronisko dla zwierząt) – wyjeżdża do interwencji i powiadamia podmiot posiadający uprawnienia do przewozu zwłok zwierzęcych (o ile sam nie posiada stosownego zezwolenia), który zbiera zwierzęta padłe lub ich zwłoki oraz przekazuje do utylizacji.
- 3) W przypadku uzasadnionego podejrzenia choroby zakaźnej u zwierzęcia zastosowanie będą miały przepisy ustawy z dnia 11 marca 2004 r. **o ochronie zdrowia zwierząt oraz o zwalczaniu chorób zakaźnych zwierząt** (Dz. U. z 2008 r. Nr 213, poz. 1342 z późn. zm.). Zgodnie z art. 42 ustawy obowiązkowe jest niezwłoczne powiadomienie organu Inspekcji Weterynaryjnej, najbliższego podmiotu świadczącego usługi z zakresu medycyny weterynaryjnej albo wójta (burmistrza, prezydenta miasta) oraz udzielenie organom Inspekcji Weterynaryjnej lub osobom działającym w imieniu tych organów wszelkich informacji, które mogą mieć znaczenie dla wykrycia choroby i źródeł zakażenia lub zapobiegania jej szerzeniu. W tym przypadku podmiotem tym będzie **Powiatowy Lekarz Weterynarii**, który działając w oparciu o posiadane informacje dotyczące występowania chorób zakaźnych na danym terenie, jak również uwzględniając okoliczności zdarzenia podejmuje decyzję o możliwości unieszkodliwienia zwłok lub o konieczności pobrania prób do badań. Należy nadmienić, iż Inspekcja Weterynaryjna prowadzi monitoring występowania chorób zakaźnych zwierząt na terenie kraju. Powiatowy Lekarz Weterynarii otrzymując informację o zdarzeniu bierze pod uwagę aktualną sytuację epizootyczną oraz odnotowuje zgłoszenie.
- 4) W przypadku, jeśli dane zwierze należy do grupy zwierząt łownych, wymienionych w ust. 1 pkt 4) niniejszego opracowania, koordynator akcji informuje o tym fakcie **Nadleśnictwo Iława** lub **Dzierżawcę Obwodu Łowieckiego**. Celem takiego postępowania jest umożliwienie ujęcia ubytku zwierzęcia w rocznym planie łowieckim, co wynika z zapisów Rozporządzenia Ministra Środowiska z dnia 23 grudnia 2005 r. w sprawie rocznych planów łowieckich i wieloletnich łowieckich planów hodowlanych (Dz. U. z 2005 r. Nr 265, poz. 2223).

4. Postępowanie ze zwierzętami wolno żyjącymi na terenie zurbanizowanym

Schemat powiadamiania jednostek i działania w przypadku pojawienia się dzikich zwierząt na terenie miasta Łławy stanowi załącznik nr 2 do niniejszego programu.

Etapy postępowania:

- 1) **Zgłoszenie zdarzenia** – dokonane przez każdą osobę, która odnotowała wystąpienie dzikiego zwierzęcia na terenach miejskich; Zgłoszenie może otrzymać Komenda Powiatowa Policji, Straż Miejska, Straż Pożarna, Urząd Miasta lub bezpośrednio koordynator akcji (podmiot zarządzający schroniskiem dla zwierząt).
- 2) **Koordynator akcji** (schronisko dla zwierząt) – wyjeżdża do interwencji, wyłapuje zwierzę i przetransportowuje do środowiska naturalnego bytowania. Jeśli nie ma możliwości odłapania, przegania zwierzę w kierunku środowiska naturalnego bytowania. Koordynator ma prawo użyć pneumatycznego aplikatora leków nasennych (pod nadzorem lekarza weterynarii) w przypadku, kiedy zwierzę nie daje się złapać, przegonić lub stwarza zagrożenie dla otoczenia. Przedmiotowego aplikatora może użyć jedynie osoba do tego wyznaczona. Ponadto do jego obowiązków należy koordynowanie działań na miejscu zdarzenia, m.in. kierowanie działaniami służb pomocniczych, tj.:
- 3) **Policja**, która współdziała z koordynatorem w zakresie zabezpieczenia terenu oraz ochrony zdrowia i życia ludzi;
- 4) **Straż Miejska**, która współdziała z koordynatorem w zakresie zabezpieczenia terenu oraz ochrony zdrowia i życia ludzi;
- 5) **Ochotnicza Straż Pożarna**, która współdziała z koordynatorem akcji i bierze udział w odłapaniu lub przegonieniu zwierzęcia. Jest to jednostka, która może wyjechać do interwencji tylko po dyspozycji z Dyżurnego Stanowiska Kierowania Komendy Powiatowej Państwowej Straży Pożarnej w Łławie, który po zasięgnięciu informacji na temat zagrożenia decyduje, czy OSP jest niezbędna do przeprowadzenia interwencji oraz jaka ma być ewentualnie obsada wozu strażackiego;
- 6) **Nadleśnictwo Łława**, które współdziała z koordynatorem w przypadku wystąpienia zwierząt łownych i wskazuje miejsce wywozu odłapanych zwierząt;
- 7) **Dzierżawca Obwodu Łłowieckiego**, który współdziała z koordynatorem w przypadku wystąpienia zwierząt łownych;
- 8) **Lekarz Weterynarii**, z którym podmiot prowadzący schronisko ma podpisaną umowę na świadczenie usług weterynaryjnych, w przypadku konieczności użycia aplikatora pneumatycznego do podawania środków nasennych zwierzęciu określa dawkę ww. środka oraz nadzoruje akcję i reaguje w momencie, kiedy niepożądane działanie środka nasennego powoduje zagrożenie życia zwierzęcia;
- 9) **Powiatowy Lekarz Weterynarii**, który nie wyjeżdża do interwencji jako lekarz pierwszego kontaktu, lecz podejmuje czynności wyłącznie w przypadku podejrzenia choroby zakaźnej. Działanie na zasadzie analogii z ust. 3 pkt 3 niniejszego opracowania.

5. Postępowanie ze zwierzętami wolno żyjącymi rannymi oraz w przypadku wypadku komunikacyjnego z udziałem zwierzęcia wolno żyjącego

W przypadku, kiedy do zranienia zwierzęcia dojdzie w wyniku wypadku komunikacyjnego, wówczas w pierwszej kolejności konieczne jest usunięcie zwierzęcia bezpośrednio z drogi tak, aby nie powodowało zagrożenia dla innych uczestników ruchu drogowego. Przedmiotowa kwestia uregulowana została w art. 45 ust. 1 pkt 6 ustawy z dnia 20 czerwca 1997 r. Prawo o ruchu drogowym. Jeśli uczestnicy zdarzenia nie będą w stanie zrobić tego samodzielnie, to w zależności od tego na jakiej drodze publicznej doszło do zdarzenia różne będą podmioty zobowiązane do zajęcia się taką zwierzyną. Urząd Miasta ma w zarządzie drogi miejskie oraz drogę krajową w granicach administracyjnych miasta. Jednostka przyjmująca zgłoszenie ma obowiązek przekazać je wg właściwości do odpowiedniego zarządcy, jeśli jest inny niż Urząd Miasta (drogi powiatowe – Powiatowy Zarząd Dróg, droga wojewódzka – Zarząd Dróg Wojewódzkich).

Ponadto zaznaczyć należy, że zgodnie z art. 129 ww. ustawy, czuwanie nad bezpieczeństwem i porządkiem ruchu na drogach leży w kompetencji Policji. Funkcjonariusz Policji wykonujący czynności służbowe jest uprawniony do wydawania poleceń osobie, która spowodowała przeszkodę, albo osobie odpowiedzialnej za utrzymanie drogi.

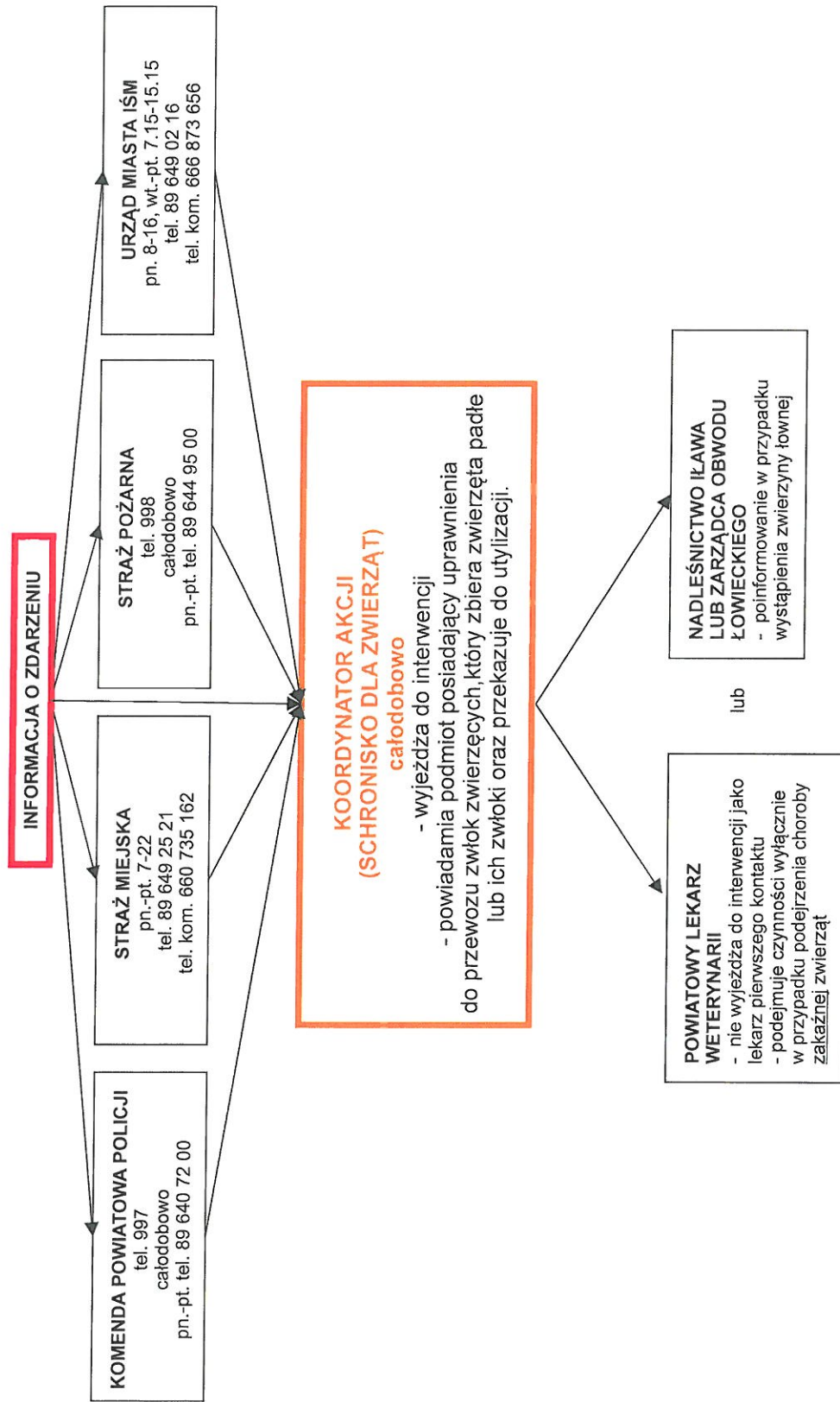
Lekarz weterynarii, z którym podmiot prowadzący schronisko ma podpisaną umowę na świadczenie usług weterynaryjnych, jako osoba posiadająca stosowną wiedzę i kompetencje w możliwie najlepszy sposób dokona kwalifikacji przypadku i oceni czy zwierzę kwalifikuje się do leczenia, czy ze względów humanitarnych lepszym rozwiązaniem będzie uśmiercenie. Ponadto możliwość przeprowadzenia sedacji, jak również uśmiercenia zwierzęcia w sposób humanitarny (eutanazja), przez lekarza weterynarii są najlepszymi metodami skutecznej realizacji zadań związanych z ochroną zwierząt oraz zapewnieniem bezpieczeństwa i porządku publicznego.

W przypadku uzasadnionego podejrzenia choroby zakaźnej u zwierzęcia **Powiatowy Lekarz Weterynarii**, który działając w oparciu o posiadane informacje dotyczące występowania chorób zakaźnych na danym terenie, jak również uwzględniając okoliczności zdarzenia, podejmuje decyzję o dalszym postępowaniu ze zwierzęciem. Należy nadmienić, iż Inspekcja Weterynaryjna prowadzi monitoring występowania chorób zakaźnych zwierząt na terenie kraju. Powiatowy Lekarz Weterynarii otrzymując informację o zdarzeniu bierze pod uwagę aktualną sytuację epizootyczną oraz odnotowuje zgłoszenie.

W sytuacji, gdy ranne zwierzę należy do gatunku zwierząt łownych, zasadnym wydaje się uwzględnienie przepisów ustawy z dnia 13 października 1995 r. prawo łowieckie, ponieważ dotyczy ono również ochrony zwierząt w aspekcie szeroko rozumianej gospodarki łowieckiej. Zgodnie zaś z art. 34 pkt 2) ustawy do zadań Polskiego Związku Łłowieckiego należy m.in. współdziałanie z administracją rządową i samorządową w zachowaniu i rozwoju populacji zwierząt łownych i innych zwierząt dzikich.

Zwierzęta ranne, których stan rokuje wyleczenie, po udzieleniu pomocy weterynaryjnej przez lekarza weterynarii, z którym podmiot prowadzący schronisko ma podpisaną umowę na świadczenie usług weterynaryjnych, zostaną przetransportowane, po wcześniejszym uzgodnieniu, do Zespołu Parków Krajobrazowych Pojezierza Łławskiego i Wzgórz Dylewskich w Jerzwałdzie (ptactwo) lub do Leśnictwa Napromek (Nadleśnictwo Olsztynek) - ssaki.

SCHEMAT POWIADAMIANIA JEDNOSTEK I DZIAŁANIA W PRZYPADKU WYSTĄPIENIA
ZWIERZĄT PADŁYCH LUB ZWŁÓK ZWIERZĄT NA TERENACH KOMUNALNYCH
ORAZ DROGACH BĘDĄCYCH W ZARZĄDZIE URZĘDU MIASTA ŁAWY



SCHEMAT POWIADAMIANIA JEDNOSTEK I DZIAŁANIA
W PRZYPADKU POJAWIENIA SIĘ DZIKICH ZWIERZĄT NA TERENIE MIASTA IŁAWY

