

Program funkcjonalno – użytkowy

dla zadania zaprojektuj i wybuduj:

Budowa toru rowerowego typu ‘pumptrack’ w Ławie

Adres inwestycji:

Ława, ul. Sobieskiego , działka nr ewid. 10 – 199/43

Powiat: ławski

Województwo: warmińsko - mazurskie

Zamawiający:

Urząd Miasta Ławy, ul. Niepodległości 13, 14-200 Ława

Grupa, klasa, kategoria CPV:

71000000-8 - Usługi architektoniczne, budowlane, inżynieryjne i kontrolne

71221000-3 - Usługi architektoniczne w zakresie obiektów budowlanych

71300000-1 - Usługi inżynieryjne

45000000-7 - Roboty budowlane

45100000-8 - Przygotowanie terenu pod budowę

45110000-1 - Roboty w zakresie burzenia i rozbiórki obiektów budowlanych; roboty ziemne

45111000-8 - Roboty w zakresie burzenia, roboty ziemne

45112000-5 - Roboty w zakresie usuwania gleby

45113000-2 - Roboty na placu budowy

45200000-9 - Roboty budowlane w zakresie wznoszenia kompletnych obiektów budowlanych

lub ich części oraz roboty w zakresie inżynierii lądowej i wodnej

45212140-9 - Obiekty rekreacyjne

Opracowanie:

.....

Ława, lipiec 2014

Spis zawartości

1	Część opisowa	3
1.1	Ogólny opis przedmiotu zamówienia	3
1.1.1	Opis przedsięwzięcia	3
1.1.2	Opis stanu istniejącego	3
1.2	Charakterystyczne parametry określające wielkość obiektu i zakres robót	3
1.2.1	Rekreacyjny tor rowerowy typu 'pumptrack'	3
1.2.2	Plac wypoczynku	4
1.2.3	Nasadzenia zieleni i trawniki	4
1.2.4	Oświetlenie	4
1.3	Aktualne uwarunkowania wykonania przedmiotu zamówienia	4
1.3.1	Uwarunkowania wynikające z lokalizacji, ukształtowania i sposobu zagospodarowania terenu	4
1.3.2	Zakres dokumentacji projektowej	5
1.4	Ogólne właściwości funkcjonalno – użytkowe	5
1.5	Szczegółowe właściwości funkcjonalno – użytkowe	5
1.5.1	Parametry toru	5
1.5.2	Charakterystyka zieleni	6
1.5.3	Elementy małej architektury	6
1.6	Opis wymagań zamawiającego w stosunku do przedmiotu zamówienia	6
1.6.1	Wymagania ogólne dla prac projektowych i robót wykonawczych	6
1.6.2	Przygotowanie terenu budowy	6
1.6.3	Odtworzenie terenu	7
1.6.4	Zieleń	7
1.6.5	Elementy małej architektury	7
1.6.6	Ogólne wymagania materiałowe	7
1.7	Wymagania dotyczące zawartości dokumentacji projektowej	7
1.7.1	Mapa do celów projektowych	7

1.7.2	Badania geotechniczne	7
1.7.3	Dokumentacja projektowa	8
1.7.4	Dokumentacja powykonawcza	8
1.7.5	Ilość egzemplarzy opracowań projektowych	8
1.7.6	Zespół projektowy.....	8
1.8	Warunki wykonania i odbioru robót budowlanych	8
1.8.1	Ogólne wymagania dotyczące robót	8
1.8.2	Zgodność robót z dokumentacją projektową	8
1.8.3	Ogólne zasady wykonania robót.....	9
1.8.4	Materiały.....	9
1.8.5	Zasady kontroli jakości robót.....	9
1.8.6	Badania i pomiary	10
1.8.7	Badanie prowadzone przez inspektora nadzoru	10
1.8.8	Dokumenty budowy.....	10
1.8.9	Ochrona i utrzymanie robót.....	10
1.8.10	Sprzęt10	
1.8.11	Transport.....	11
2	Cześć informacyjna.....	12
2.1	Dokumenty.....	12
2.2	Oświadczenie	12
2.3	Przepisy prawne i normy.....	12
2.4	Inne dokumenty.....	13
2.4.1	Kopia mapy zasadniczej	13
2.4.2	Lokalizacja inwestycji	15
2.4.3	Planowany przebieg ciągów pieszych i rowerowych	17

1 Część opisowa

1.1 Ogólny opis przedmiotu zamówienia

1.1.1 Opis przedsięwzięcia

Przedmiotem zamówienia jest zaprojektowanie a następnie wykonanie przedsięwzięcia według opracowanego projektu toru rowerowego typu ‘pumptrack’ przy parkingu targowiska, na zapleczu ulicy Sobieskiego w Jastrzębiu Zdroju.

W zakresie planowanego przedsięwzięcia jest wykonanie projektu budowlanego wraz z informacją BiOZ, oraz wsparcie zamawiającego w uzyskaniu pozwolenia na budowę a następnie realizacja zamierzenia budowlanego zgodnie z opracowaną dokumentacją.

Zamierzenie obejmuje wykonanie toru rowerowego typu ‘pumptrack’.

Celem przedsięwzięcia jest rozszerzenie infrastruktury wypoczynku i rekreacji m. Łława w zakresie infrastruktury rowerowej.

1.1.2 Opis stanu istniejącego

Teren na którym planowana jest inwestycja znajduje się w centralnej części Łławy, w pobliżu targowiska oraz pośród zabudowy mieszkaniowej wielorodzinnej. Znajduje się na nim zaniedbane boisko do piłki nożnej. Teren jest łatwo dostępny dla transportu kołowego oraz dla pieszych. W bezpośrednim sąsiedztwie przedmiotowego terenu znajduje się parking targowiska, planowane jest też wykonanie ścieżki pieszej i rowerowej wzdłuż wschodniej granicy przedmiotowego terenu. Od południa teren sąsiaduje ze skarpą.

Teren jest płaski, dominuje zieleń niska – trawa, w sąsiedztwie znajdują się 2 drzewa.

Inwestycja będzie realizowana na działce będącej własnością Miasta Łława o nr ewid. 10 – 199/43.

1.2 Charakterystyczne parametry określające wielkość obiektu i zakres robót

Zakres planowanej inwestycji i urozmaicenia przestrzeni publicznej obejmuje:

1. Wykonanie rekreacyjnego toru rowerowego typu ‘pumptrack’
2. Plantowanie terenu i założenie trawnika

1.2.1 Rekreacyjny tor rowerowy typu ‘pumptrack’

We wskazanej lokalizacji należy zaprojektować i wykonać tor rowerowy typu ‘pumptrack’ umożliwiający jednoczesne użytkowanie przez więcej niż jednego rowerzystę. Tor powinien posiadać konstrukcję i nawierzchnię niewymagającą konserwacji, parametry pozwalające na rozpędzanie i utrzymywanie prędkości bez konieczności pedałowania, powinien umożliwiać naukę

podstawowych umiejętności rowerowych (skręcanie w obie strony bez konieczności zmiany kierunku jazdy). Oczekiwany rozmiar toru to 70-90mb pasma jezdne.

1.2.2 Plac wypoczynku

W dokumentacji projektowej należy zaproponować miejsce wypoczynku zlokalizowane w bezpośrednim sąsiedztwie pasma jezdne i dające wgląd w cały przebieg toru. Miejsce to powinno stwarzać enklawę integrującą użytkowników i zachęcać do przebywania w jej obszarze. Plac wypoczynku powinien mieć 2-4 ławki i zapewniać przestrzeń do swobodnego poruszania się użytkowników wraz z rowerami od strefy wejścia do stojaka rowerowego czy miejsca wejścia na pasmo jezdne toru. Wykonanie miejsca wypoczynku przewiduje się na późniejszym etapie wg odrębnego opracowania.

1.2.3 Nasadzenia zieleni i trawniki

Nie przewiduje się nowych nasadzeń. Na terenie prowadzenia prac budowlanych przewiduje się odtworzenie trawnika oraz założenie trawnika na skarpach toru.

1.2.4 Oświetlenie

Przewiduje się wykonanie oświetlenia projektowanego toru na późniejszym etapie wg odrębnego opracowania.

1.3 Aktualne uwarunkowania wykonania przedmiotu zamówienia

1.3.1 Uwarunkowania wynikające z lokalizacji, ukształtowania i sposobu zagospodarowania terenu

Teren przeznaczony pod inwestycję to płaski teren otoczony wzgórzami w centralnej części miasta. Od północy teren inwestycji graniczy z parkingiem, który służy odwiedzającym targowisko miejskie oraz mieszkańcom osiedla rozciągającego od strony zachodniej i południowej. Jest to duże osiedle gdzie dominuje zabudowa mieszkaniowa wielorodzinna. Sam plac przeznaczony pod inwestycję to teren płaski, zdominowany przez roślinność niską – trawę. We wschodniej części znajduje się grupa roślinności wysokiej w postaci dwóch drzew. Od południa i zachodu teren okala wysoka skarpa.

Przy projektowaniu toru, należy brać pod uwagę rozwiązania umożliwiające doraźne gromadzenie i odparowywanie wód opadowych.

Inwestycja jest zgodna z aktualnym miejscowym planem zagospodarowania przestrzennego – Uchwała Rady Miejskiej w Iławie Nr XXII/228/12 z dnia 11 maja 2012 r. W planie miejscowym dotyczącym omawianej lokalizacji zawarto między innymi następujące ustalenia:

1. B-ZP2 – zieleń skwerów miejskich połączona z zielenią towarzyszącą ciągom pieszym i rowerowym; stanowić będzie ona oprawę podnoszącą atrakcyjność wyznaczonych tras jako przestrzeni publicznych.
2. obszary III stopnia - dla tworzenia wysokiej jakości głównych ciągów pieszych i rowerowych wraz z towarzyszącą zielenią i terenami rekreacyjnymi oznaczone na rysunkach planu oraz określone w §20 pkt 16 planu, powiązane z terenami parku leśnego w kierunku jeziora Silm.

1.3.2 Zakres dokumentacji projektowej

Wykonawca przedmiotu zamówienia będzie zobowiązany do:

1. Sporządzenia aktualnej mapy do celów projektowych obejmującej swym zasięgiem obszar planowanego przedsięwzięcia;
2. Pozyskania wypisu i wyrysu z MPZP;
3. Sporządzenia opinii geotechnicznej;
4. Opracowanie dokumentacji projektowej branży architektoniczno - budowlanej
5. Wsparcie Zamawiającego w uzyskaniu pozwolenia na budowę;
6. Wykonanie dokumentacji powykonawczej.

1.4 Ogólne właściwości funkcjonalno – użytkowe

Przedsięwzięcie ma na celu zagospodarowanie fragmentu terenów zielonych na zapleczu ul. Sobieskiego poprzez rozszerzenie oferty sportowo – rekreacyjnej i dostarczenie ludności innowacyjnego obiektu rekreacyjnego oraz powiększenie walorów turystyczno – rekreacyjnych miasta w skali szeroko rozumianego regionu.

1.5 Szczegółowe właściwości funkcjonalno – użytkowe

1.5.1 Parametry toru

Przedmiotem inwestycji jest obiekt rekreacyjny typu 'pumptrack' przeznaczony do jazdy na rowerze i skierowany do wszystkich grup wiekowych. Tor składa się z profilowanych pasm jezdnych na których występują garby (muldy) oraz profilowanych zakrętów (band) ułożonych w sekwencje umożliwiające rozpędzanie się i utrzymywanie prędkości bez konieczności pedałowania. Serie muld wraz z bandami tworzą zamkniętą pętlę (lub kilka pętli) po których jazda może odbywać się w obu kierunkach.

Planowany tor powinien posiadać zakręty o właściwie dobranych promieniach oraz mieć układ pasm jezdnych umożliwiających naukę skręcania w obie strony (w prawo i w lewo) bez konieczności zmiany kierunku jazdy. Umiejscowienie toru na działce powinno przewidywać możliwość rozbudowy toru poprzez dołożenie dodatkowej pętli lub wykonanie innych elementów infrastruktury rowerowej.

Kształt, konstrukcja i wykończenie toru powinny zapewniać możliwość bezpiecznego opuszczenia pasma ruchu. W najwyższych punktach zakrętów należy zastosować oznakowanie wizualne, informujące o zbliżaniu się do krawędzi pasma jezdnego.

Tor powinien być zaprojektowany i wykonany w technologii nasypu gruntowego stabilizowanego oraz wykończony nawierzchnią bitumiczną. Skarpy toru powinny zostać obsiane trawą. Pasma nawierzchni bitumicznej nie powinny bezpośrednio stykać się z trawnikiem.

Parametry toru:

1. Powierzchnia całkowita toru (pasma jezdne wraz ze skarpami) – 300-360m²

2. Powierzchnia pasm jezdnych (powierzchnia nawierzchni bitumicznej)	– 90-110m2
3. Długość pasm jezdnych toru (potocznie rozumiana jako dł. toru)	– 80-90mb
4. Szerokość użytkowa pasm jezdnych	– 110-130cm
5. Wysokość typowych przeszkód (muld napędzających)	– 35-45cm
6. Wysokość zakrętów (band)	– 90-120cm
7. Ilość przeszkód typu mulda (w tym muldy wyjściowa i wejściowa zakrętu)	– min. 14 szt.
8. Ilość profilowanych zakrętów typu 'banda'	– min. 6 szt.

1.5.2 Charakterystyka zieleni

Nie planuje się nowych nasadzeń.

Na terenie objętym robotami budowlanymi należy odtworzyć trawnik (300-350m²) a skarpy toru zagospodarować nowym trawnikiem (200-230m²).

1.5.3 Elementy małej architektury

Przewiduje się zainstalowanie w miejscu dobrze widocznym tablicy z regulaminem użytkowania toru oraz stojaka rowerowego typu wieszak umożliwiającego zaparkowanie 3-4 rowerów.

1.6 Opis wymagań zamawiającego w stosunku do przedmiotu zamówienia

1.6.1 Wymagania ogólne dla prac projektowych i robót wykonawczych

Zamawiający zastrzega sobie prawo wglądu do projektu koncepcyjnego i budowlanego i weryfikacji zawartych w nim danych pod względem zgodności z umową i programem funkcjonalno – użytkowym przed uzyskaniem decyzji administracyjnych lub skierowaniem projektu do realizacji.

Zamawiający przewiduje ustanowienie osoby upoważnionej do zarządzania realizacją umowy oraz zespołu specjalistów pełniących funkcje inspektorów nadzoru w zakresie wynikającym z Prawa budowlanego i postanowień umowy.

Inspektorzy będą uprawnieni do dokonywania odbiorów (prac częściowych, zanikowych oraz końcowych), kontroli użytych wyrobów budowlanych w odniesieniu do ich parametrów oraz zgodności z dokumentacją, jakości i dokładności wykonania robót, kontroli przeprowadzania prób i pomiarów, kontroli prawidłowości funkcjonowania zamontowanych urządzeń i wyposażenia.

W czasie wykonywania prac budowlanych musi być zapewniony dojazd mieszkańców do posesji prywatnych.

W związku z przygotowaniem terenu pod inwestycje należy uwzględnić istniejące obiekty oraz warunki gruntowo-wodne podłoża, istniejące sieci przebiegające w terenie.

1.6.2 Przygotowanie terenu budowy

Zaplecze budowy: jeżeli wykonawca uzna za stosowne, na terenie budowy należy uwzględnić miejsce na zaplecze socjalno-biurowe placu budowy.

Odpady: odpady powstające w trakcie prac budowlanych należy gromadzić w miejscu w tym celu wyznaczonym; przewidzieć odpowiednie pojemniki na odpady i regularnie je opróżniać. Odpady nadające się do przetworzenia należy sortować.

Ogrodzenie: Zaplecze placu budowy oraz miejsce składowania materiałów / maszyn należy wygrodzić uniemożliwiając dostęp osób postronnych. Ogrodzenie nie może utrudniać dostępu do posesji znajdujących się w pobliżu placu budowy.

Składowanie: składowanie materiałów budowlanych powinno odbywać się tylko w miejscach w tym celu wyznaczonych. Wysokość składowania, rozmieszczenie i sposób pobierania materiałów powinny być zgodne z obowiązującymi przepisami i wytycznymi producentów materiałów.

1.6.3 Odtworzenie terenu

W ramach inwestycji należy wykonać odtworzenie terenu i nawierzchni dróg zniszczonych w czasie wykonywania prac budowlanych. Wykonawca jest zobowiązany do odtworzenia nawierzchni dróg i chodników do stanu nie gorszego niż pierwotny i zapewnienia przejezdności dróg w ramach użyczenia wjazdów na teren podwórza.

1.6.4 Zieleń

Założenie nowych trawników z uwagi na intensywność pielęgnacji należy ograniczyć do minimum.

1.6.5 Elementy małej architektury

Stojak na rowery: Zainstalować stojak na rowery typu 'wieszak'. Dopuszcza się zintegrowanie stojaka z tablicą regulaminową sposobu użytkowania toru.

1.6.6 Ogólne wymagania materiałowe

Wykonawca robót budowlanych musi stosować tylko materiały, które spełniają wymagania Ustawy Prawo Budowlane, są zgodnie z polskimi normami oraz posiadają wymagane przepisami aprobaty, certyfikaty i deklaracje zgodności.

1.7 Wymagania dotyczące zawartości dokumentacji projektowej

Wykonawca opracuje dokumentację projektową obejmującą wszystkie branże wchodzące w skład planowanej inwestycji. Forma i zakres dokumentacji projektowej musi spełniać wymogi Rozporządzenia Ministra Infrastruktury w sprawie szczegółowego zakresu i formy projektu budowlanego. Wykonawca udzieli zamawiającemu wsparcia w uzyskaniu Pozwolenia na Budowę.

1.7.1 Mapa do celów projektowych

Należy sporządzić mapę do celów projektowych w skali 1:500 swoim zakresem obejmującą całość zamierzenia. Teren na którym planowana jest inwestycja objęty jest mapą zasadniczą w skali 1:500.

1.7.2 Badania geotechniczne

Wykonawca zleci na swój koszt wykonanie badań geotechnicznych jeżeli uzna to za stosowne.

1.7.3 Dokumentacja projektowa

Dokumentację projektową należy opracować w podziale na projekt koncepcyjny oraz projekt budowlany. Projekt budowlany musi zawierać wszystkie branże jakie będą wynikać z zakresu projektu.

Projekt budowlany powinien zawierać:

1. Część opisową (opis techniczny dla poszczególnych branż, wymagane prawem uzgodnienia)
2. Część rysunkową (proj. zagospodarowania terenu, rysunki branżowe)

1.7.4 Dokumentacja powykonawcza

Wykonawca jest zobowiązany do wykonania dokumentacji powykonawczej z naniesionymi w sposób czytelny wszystkimi zmianami wprowadzonymi w trakcie budowy.

1.7.5 Ilość egzemplarzy opracowań projektowych

Wykonawca dostarczy Zamawiającemu następujące ilości egzemplarzy projektów:

1. Projekt koncepcyjny – w wersji PDF
2. Projekt budowlany – 4 egzemplarze w wersji papierowej

1.7.6 Zespół projektowy

W skład zespołu projektowego muszą wchodzić specjaliści oraz projektanci specjalności:

1. architektonicznej – osoba posiadająca uprawnienia do projektowania bez ograniczeń
2. konstrukcyjnej – osoba posiadająca uprawnienia do projektowania bez ograniczeń
3. sportowej – zawodnik aktywnie uprawiający kolarstwo grawitacyjne,
– osoba posiadająca certyfikat kursu projektowania tras rowerowych

1.8 Warunki wykonania i odbioru robót budowlanych

1.8.1 Ogólne wymagania dotyczące robót

Wykonawca Robót jest odpowiedzialny za jakość ich wykonania oraz za ich zgodność z Dokumentacją Projektową, poleceniami Inspektora Nadzoru oraz sztuką budowlaną.

1.8.2 Zgodność robót z dokumentacją projektową

Podstawą wykonania jest dokumentacja projektowa (projekt budowlany). W przypadku rozbieżności zakresu robót Wykonawca nie może wykorzystywać błędów lub braków w dokumentacji, a o ich wykryciu winien natychmiast powiadomić Inspektora nadzoru i Projektanta, który dokona odpowiednich zmian lub poprawek.

Wszystkie wykonane roboty i dostarczone materiały będą zgodne z dokumentacją projektową i przepisami obowiązującymi.

Przy wykonywaniu robót należy uwzględniać instrukcje producenta materiałów oraz przepisy związane i obowiązujące normy.

1.8.3 Ogólne zasady wykonania robót

Wykonawca robót jest odpowiedzialny za:

1. jakość wykonania zgodnie z obowiązującymi Polskimi Normami, przepisami Techniczno-Budowlanymi i instrukcjami producentów,
2. zgodność z dokumentacją techniczną i poleceniami Inspektora nadzoru,
3. jakość zastosowanych materiałów,
4. zabezpieczenie terenu budowy,
5. ochronę środowiska w czasie wykonania robót,
6. ochronę przeciwpożarową,
7. ochronę własności publicznej i prawnej,
8. bezpieczeństwo i higienę pracy,
9. ochronę i utrzymanie robót,
10. stosowanie się do prawa i innych przepisów.

Wykonawca ponosi odpowiedzialność za dokładne wytyczenie w planie i wyznaczenie wszystkich elementów robót zgodnie z dokumentacją projektową. Następstwa jakiegokolwiek błędu spowodowanego przez Wykonawcę w wytyczeniu i wyznaczeniu robót zostaną, poprawione przez Wykonawcę na własny koszt. Sprawdzenie wytyczenia robót przez Inwestora nie zwalnia Wykonawcy od odpowiedzialności za ich dokładność.

1.8.4 Materiały

Wykonawca przedstawi informacje dotyczące proponowanego źródła pozyskania materiałów, i w wymaganych sytuacjach odpowiednie atesty, aprobaty, dopuszczenia oraz świadectwa badań laboratoryjnych oraz próbki do zatwierdzenia przez Inwestora przed zaplanowanym wykorzystaniem jakichkolwiek materiałów i urządzeń przeznaczonych do robót.. Wykonawca poniesie wszystkie koszty a w tym: opłaty, wynagrodzenia i jakiegokolwiek inne koszty związane z dostarczeniem materiałów i urządzeń do robót.

Wykonawca zapewni, aby tymczasowo składane materiały, do czasu, gdy będą one potrzebne do robót, były zabezpieczone przed zanieczyszczeniem, zachowały swoją jakość i właściwość do robót i były dostępne do kontroli Inspektora Nadzoru. Miejsca czasowego składowania będą zlokalizowane w obrębie terenu budowy w miejscach uzgodnionych z inwestorem lub poza terenem budowy w miejscach zorganizowanych przez Wykonawcę

1.8.5 Zasady kontroli jakości robót

Wykonawca jest odpowiedzialny za pełną kontrolę robót i jakości materiałów. Inspektor Nadzoru ustali, jaki zakres badań jest konieczny, aby zapewnić wykonanie robót zgodnie z kontraktem. Na życzenie wykonawca dostarczy Inspektorowi Nadzoru świadectwa, że wszystkie stosowane urządzenia posiadają ważną legitymację, zostały prawidłowo wykalibrowane i odpowiadają wymaganiom norm określających procedury badań.

1.8.6 Badania i pomiary

Wszystkie pomiary i badania będą przeprowadzone zgodnie z wymaganiami norm. W przypadku, gdy normy nie obejmują jakiegokolwiek badania, stosować można wytyczne krajowe, albo inne procedury, zaakceptowane przez Inspektora Nadzoru.

1.8.7 Badanie prowadzone przez inspektora nadzoru

Dla celów kontroli jakości i zatwierdzenia, Inspektor Nadzoru uprawniony jest do dokonywania kontroli, pobierania próbek i badania materiałów u źródła ich wytwarzania.

1.8.8 Dokumenty budowy

Dokumentację robót stanowią następujące dokumenty:

1. Pozwolenie na budowę.
2. Projekt budowlany.
3. Badania geotechniczne.
4. Plan BIOZ.
5. Dziennik budowy, prowadzony i przechowywany zgodnie z wymogami prawa Budowlanego.
6. Pomiary geodezyjne.

1.8.9 Ochrona i utrzymanie robót

Wykonawca będzie odpowiedzialny za ochronę robót i za wszystkie materiały i urządzenia używane do robót od daty rozpoczęcia do daty wydania potwierdzenia zakończenia przez Inwestora.

Wykonawca jest zobowiązany do zabezpieczenia Terenu Budowy w okresie trwania realizacji Kontraktu, aż do zakończenia i odbioru ostatecznego Robót. Tablice informacyjne i ostrzegawcze będą utrzymywane przez Wykonawcę w dobrym stanie przez cały okres realizacji Robót

Wykonawca ma obowiązek znać i stosować w czasie prowadzenia Robót wszelkie przepisy dotyczące ochrony środowiska naturalnego.

Wykonawca będzie przestrzegać przepisów ochrony przeciwpożarowej. Materiały łatwopalne będą składowane w sposób zgodny z odpowiednimi przepisami i zabezpieczone przed dostępem osób trzecich. Podczas realizacji Robót Wykonawca będzie przestrzegać przepisów dotyczących bezpieczeństwa i higieny pracy oraz stosować się do zaleceń Planu Bezpieczeństwa i Ochrony Zdrowia.

1.8.10 Sprzęt

Wykonawca jest zobowiązany do używania jedynie takiego sprzętu, który nie spowoduje niekorzystnego wpływu na jakość wykonywanych robót. Liczba i wydajność sprzętu będzie gwarantować przeprowadzenie robót, zgodnie z zasadami ustalonymi w dokumentacji projektowej. Sprzęt będący własnością Wykonawcy bądź wynajęty do wykonania robót ma być utrzymywany w dobrym stanie i gotowości do pracy. Musi być on zgodny z normami ochrony środowiska i przepisami dotyczącymi jego użytkowania. Wykonawca dostarczy Inwestorowi kopie

dokumentów potwierdzających dopuszczenie sprzętu do użytkowania, tam gdzie jest to wymagane przepisami.

1.8.11 Transport

Wykonawca stosować się będzie do ustawowych ograniczeń na oś przy transporcie materiałów i sprzętu na i z terenu Robót. Wykonawca jest zobowiązany do stosowania jedynie takich środków transportu, które nie wpłyną niekorzystnie na jakość wykonywanych Robót i przewożonych materiałów. Środki transportu nieodpowiadające warunkom dopuszczalnych obciążeń na osie mogą być użyte przez Wykonawcę pod warunkiem przywrócenia do stanu pierwotnego użytkowanych odcinków dróg publicznych na koszt Wykonawcy. Wykonawca będzie usuwać na bieżąco, na własny koszt, wszelkie zanieczyszczenia spowodowane jego pojazdami na drogach publicznych oraz dojazdach do Terenu Budowy.

2 Część informacyjna

2.1 Dokumenty

potwierdzające zgodność zamierzenia budowlanego z wymaganiami wynikającymi z odrębnych przepisów

Projektowane zamierzenie nie narusza przepisów Prawa ochrony środowiska, Prawa Geologicznego i Górniczego oraz Prawa wodnego.

Wszelkie niezbędne dokumenty oraz uzgodnienia potwierdzające zgodność zamierzenia budowlanego z wymaganiami wynikającymi z odrębnych przepisów pozyska Wykonawca we własnym zakresie.

Należy przez to rozumieć w szczególności ocenę zgodności projektowanych rozwiązań z miejscowym planem zagospodarowania przestrzennego.

2.2 Oświadczenie

stwierdzające prawo do dysponowania nieruchomością na cele budowlane

Zamawiający udostępni Wykonawcy oświadczenie stwierdzające prawo do dysponowania nieruchomością na cele budowlane

2.3 Przepisy prawne i normy

związane z projektowaniem i wykonaniem zamierzenia budowlanego

Akty prawne

[1] Ustawa z dnia 7 lipca 1994 r. Prawo budowlane (Dz.U. z 2006 r. nr 156 poz. 1118 z późn. zm.).

[2] Rozporządzenie Ministra Infrastruktury z dnia 2 września 2004 r. w sprawie szczegółowego zakresu i formy dokumentacji projektowej, specyfikacji technicznych wykonania i odbioru robót budowlanych oraz programu funkcjonalno-użytkowego (Dz.U. z 2004 r. nr 202 poz. 2072);

[3] Rozporządzenie Ministra Infrastruktury z dnia 3 lipca 2003 r. w sprawie szczegółowego zakresu i formy projektu budowlanego (Dz.U. z 2003 r. nr 120, poz. 1133).

[4] Rozporządzenie Ministra Infrastruktury z dnia 23 czerwca 2003 r. w sprawie wzorów wniosku o pozwolenie na budowę, oświadczenia o posiadanym prawie do dysponowania nieruchomością na cele budowlane i decyzji o pozwoleniu na budowę (Dz.U. z 2003 r. nr 120, poz. 1127 z późn. zm.).

[5] Ustawa z dnia 29 lutego 2004 r. – Prawo zamówień publicznych (Dz.U. z 2004 r., nr 19, poz. 177 z późn. zm.).

[6] Rozporządzenie Ministra Infrastruktury z dnia 18 maja 2004 r. w sprawie określenia metod i podstaw sporządzania kosztorysu inwestorskiego, obliczenia planowanych kosztów prac projektowych oraz planowanych kosztów robót budowlanych określonych w programie funkcjonalno-użytkowym (Dz.U. z 2004 r. nr 130, poz. 1389).

[7] Ustawa z dnia 27 kwietnia 2001 r. – Prawo ochrony środowiska (Dz.U. z 2001 r. nr 62 poz. 627 z późn. zm.).

[8] Ustawa z dnia 18 lipca 2001 r – Prawo wodne (Dz.U. z 2001 r. nr 115, poz. 1229 z późn. zm.).

[9] Ustawa z dnia 4 lutego 1994 r. – Prawo geologiczne i górnicze (Dz.U. z 1994 r. nr 27, poz. 96, z późn. zm.).

[12] Rozporządzenie Ministra Infrastruktury z dnia 12 kwietnia 2002 r. w sprawie warunków technicznych, jakim powinny odpowiadać budynki i ich usytuowanie (Dz. U. nr 75, poz. 690, z późniejszymi zmianami).

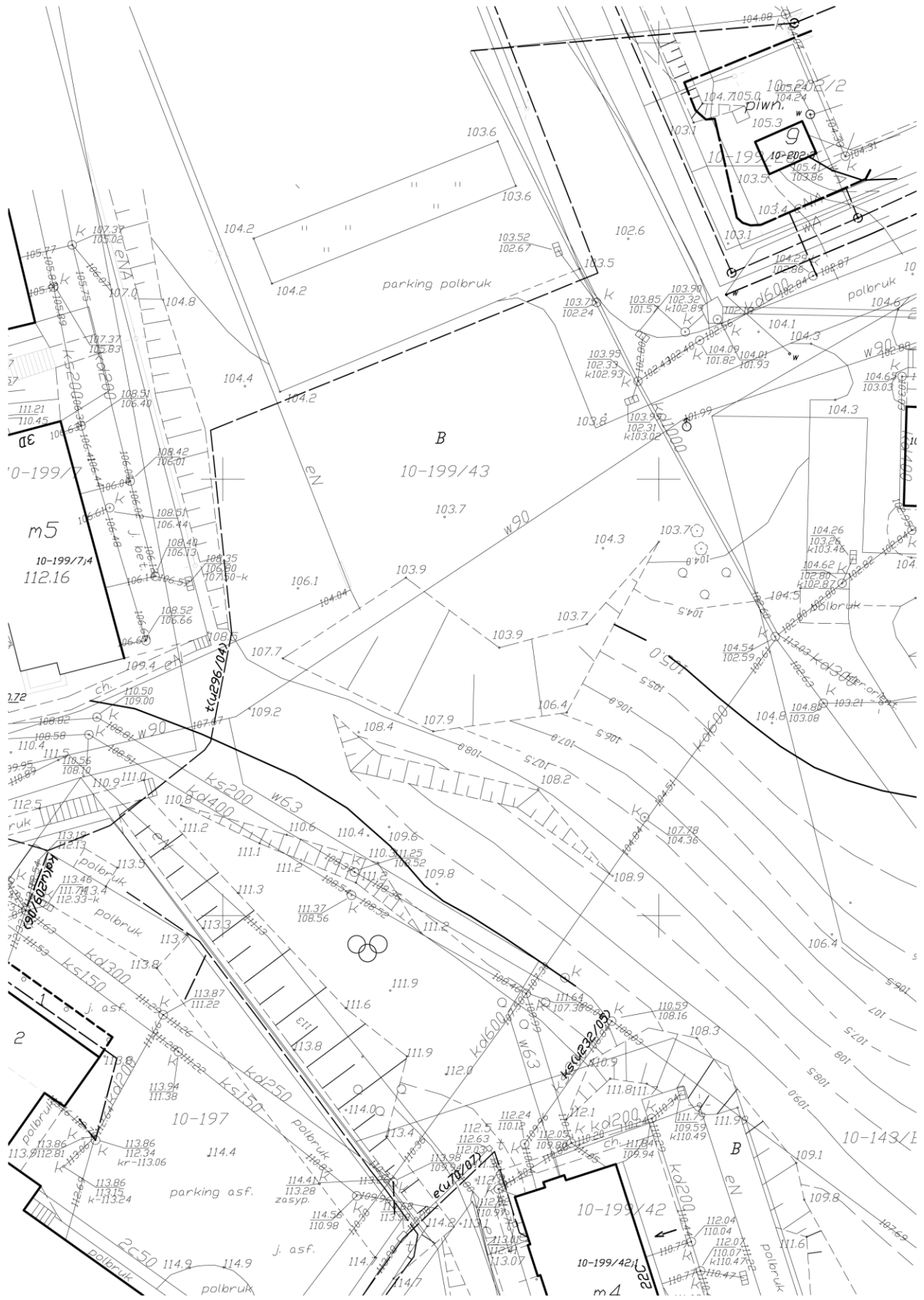
Wybrane normy:

[14] PN-EN 1176-1 Wyposażenie placów zabaw i nawierzchnie.

2.4 Inne dokumenty

2.4.1 Kopia mapy zasadniczej

Program funkcjonalno – użytkowy
tor rowerowy typu 'pumptrack' w Iławie

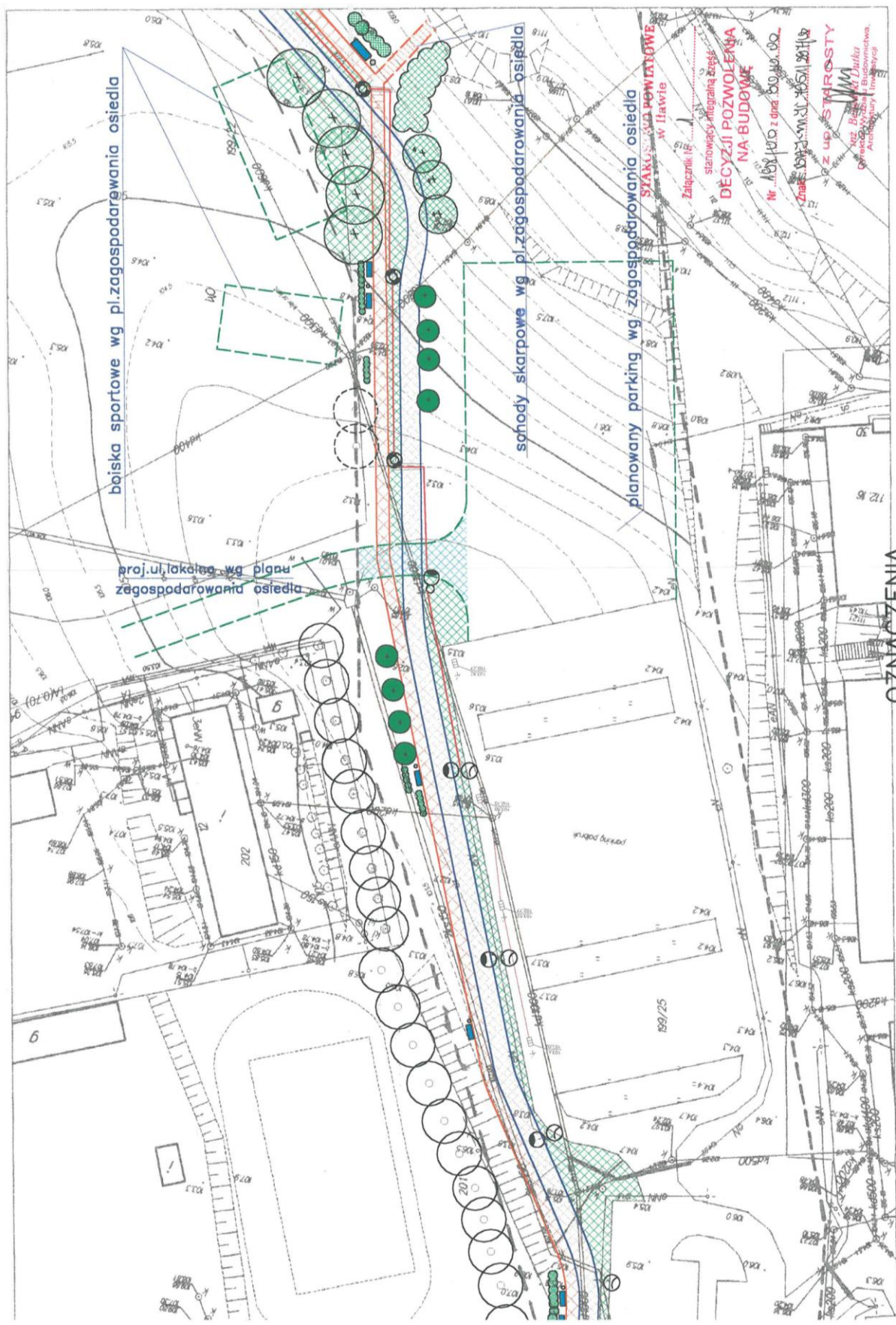


2.4.2 Lokalizacja inwestycji



2.4.3 Planowany przebieg ciągów pieszych i rowerowych

Program funkcjonalno – użytkowy
tor rowerowy typu 'pumptrack' w Iławie



„DROMOS” sp. z o.o. ul. Barczakowskiego 11, 10-061 Olsztyn, tel./fax 534-94-20

proj. ciąg pieszy
OZNACZENIA
1:500

