

Warszawa, 30 listopada 2007 r.

Pan
dr inż. Włodzimierz Ptasznik

Burmistrz Miasta
Urząd Miejski
ul. Niepodległości 13
14-200 Ława

Szanowny Panie Burmistrzu,

Zgodnie z zawartą 26 listopada 2007 umową, przedkładam raport pt. **Gminna ewidencja zabytków** dla Gminy Miejskiej Ława. Raport został sporządzony z uwzględnieniem wymogów Ustawy o ochronie zabytków i opiece nad zabytkami z 23 lipca 2003 wraz z późniejszymi zmianami oraz z Rozporządzeniem Ministra Kultury w sprawie prowadzenia rejestru zabytków, krajowej, wojewódzkiej i gminnej ewidencji zabytków z 14 maja 2004. Załącznikiem do niniejszego raportu są karty ewidencji zabytków nieruchomości oraz karty ewidencyjne zabytków ruchomych.

Oprócz niniejszego raportu, **gminna ewidencja zabytków** została także przygotowana w formie bazy danych, zgodnie z zaleceniami Krajowego Ośrodka Badań i Dokumentacji Zabytków z siedzibą w Warszawie przy ul. Szwoleżerów 9 (www.kobidz.pl).

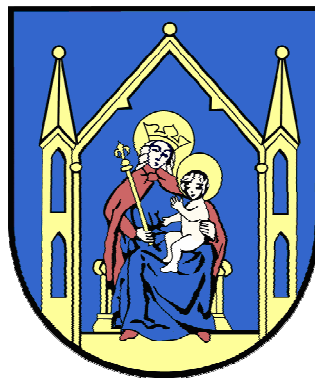
Niniejszy raport został sporządzony w oparciu o wywiady z pracownikami Urzędu Miasta, rejestr zabytków województwa warmińsko-mazurskiego, decyzje o wpisaniu do rejestru zabytków, wizje lokalne, na podstawie których wykonano dokumentację fotograficzną oraz publikacje opisane w punkcie 7 raportu.

Mając nadzieję na dalszą współpracę, z wyrazami szacunku,

Małgorzata Krówczyńska

Wiceprezes Zarządu
WGS84 Polska Sp. z o.o.

Raport pt.
Gminna ewidencja zabytków
Gminy Miejskiej Ława



Przygotowany przez
WGS84 Polska Sp. z o.o.
zgodnie z umową z 26.11.2007 r.

Spis treści:

1. Wprowadzenie	5
2. Miasto Łława.....	5
3. Zestawienie zabytków nieruchomych w obrębie Gminy Miejskiej Łława, wpisanych do rejestru zabytków wg stanu na 26 listopada 2007 roku	8
4. Charakterystyka zabytków nieruchomych	9
4.1. Układ urbanistyczny Łławy	9
a) historia	9
b) informacja o obiekcie	12
4.2. Kościół p.w. Niepokalanego Poczęcia Najświętszej Maryi Panny	12
a) historia	12
b) informacja o obiekcie	13
c) fotografie	13
4.3. Kościół parafialny p.w. Przemienienia Pańskiego.....	14
a) historia	14
b) informacja o obiekcie	15
c) fotografie	15
4.4. Mury obronne.....	16
a) historia	16
b) informacja o obiekcie	16
c) fotografie	17
4.5. Ratusz	17
a) historia	17
b) informacja o obiekcie	18
c) fotografie	18
4.6. Budynek dworca kolejowego.....	19
a) historia	19
b) informacja o obiekcie	20
c) fotografie	20
4.7. Szkoła przy ul. Kościuszki 2.....	21
a) historia	21
b) informacja o obiekcie	21
c) fotografie	21
4.8. Kamienica przy ul. Kościuszki 6.....	22
a) historia	22
b) informacja o obiekcie	22
c) fotografie	23
4.9. Kamienica przy ul. Kościuszki 14	23
a) historia	23
b) informacja o obiekcie	24
c) fotografie	24
4.10. Kamienica przy ul. Kościuszki 15	25
a) historia	25
b) informacja o obiekcie	25
c) fotografie	26
4.11. Kamienica z oficyną przy ul. Kościuszki 27	26
a) historia	26
b) informacja o obiekcie	27
c) fotografie	27
4.12. Kamienica przy ul. Niepodległości 4	28
a) historia	28
b) informacja o obiekcie	28
c) fotografie	29
4.13. Hala miejska	29

a) historia	29
b) informacja o obiekcie	30
c) fotografie	30
4.14. Willa przy ul. Sienkiewicza 10	31
a) historia	31
b) informacja o obiekcie	31
c) fotografie	31
4.15. Stajnia-wozownia	32
a) historia	32
b) informacja o obiekcie	32
c) fotografie	33
4.16. Budynek produkcyjny gazowni	33
a) historia	33
b) informacja o obiekcie	34
c) fotografie	34
4.17. Wodociągowa wieża ciśnień przy ul. 1 Maja	34
a) historia	34
b) informacja o obiekcie	35
c) fotografie	35
4.18. Kolejowa, wodociągowa wieża ciśnień przed budynkiem dworca PKP przy ul. Dworcowej	36
a) historia	36
b) informacja o obiekcie	36
c) fotografie	37
4.19. Kolejowa wodociągowa wieża ciśnień na terenie zakładów naprawy taboru kolejowego przy ul. Kolejowej	37
a) historia	37
b) informacja o obiekcie	37
c) fotografie	38
4.20. Ślady pierwotnego osadnictwa starego miasta Ławy	38
a) historia	38
b) informacja o obiekcie	38
c) wizualizacja	39
4.21. Grodzisko średniowieczne położone na wyspie Wielka Żuława	39
a) historia	39
b) informacja o obiekcie	40
c) wizualizacja	40
5. Zestawienie zabytków ruchomych w Gminie Miejskiej Ława	40
6. Charakterystyka zabytków ruchomych	41
6.1. Ołtarz główny	41
6.2. Antependium ołtarza głównego	42
6.3. Stalle	42
6.4. Stalla	43
6.5. Krucyfiks procesyjny	44
6.6. Rzeźba św. Rocha	45
6.7. Płyta nagrobna	46
6.8. Płyta nagrobna	47
6.9. Płyta nagrobna Zuzanny Mück	48
6.10. Blachy trumienne Finckensteinów	49
6.11. Blachy trumienne Finckensteinów	50
6.12. Dzwon wieżowy	51
6.13. Inne obiekty, objęte ochroną	52
7. Źródła danych	55

1. Wprowadzenie

Ochrona zabytków, które znajdują się na terenie gminy należy do obowiązków samorządu lokalnego. Zadania stojące przed organami administracji publicznej (m.in. zarządami gmin), wskazane zostały w art. 4 Ustawy z dnia 23 lipca 2003 roku o ochronie zabytków i opiece nad zabytkami. Do zadań gminy należy „zapewnienie warunków prawnych, organizacyjnych i finansowych umożliwiających trwałe zachowanie zabytków oraz ich zagospodarowanie i utrzymanie” oraz zapobieganie „zagrożeniom mogącym spowodować uszczerbek dla wartości zabytków”.

Jednym z obowiązków nałożonych przez ustawę na gminy jest: „uwzględnienie zadań ochronnych w planowaniu i zagospodarowaniu przestrzennym oraz przy kształtowaniu środowiska”. Temu zadaniu ma służyć gminna ewidencja zabytków, o której jest mowa w artykule 22 (pkt. 4) ustawy: „Wójt (burmistrz, prezydent miasta) prowadzi gminną ewidencję zabytków w formie zbioru kart adresowych zabytków nieruchomości z terenu gminy, objętych wojewódzką ewidencją zabytków”. Zakres informacji o zabytkach nieruchomości, zawartych w karcie adresowej określa Rozporządzenie Ministra Kultury z dnia 14 maja 2004 r w sprawie prowadzenia rejestru zabytków, krajowej, wojewódzkiej i gminnej ewidencji zabytków oraz krajowego wykazu zabytków skradzionych lub wywiezionych za granicę niezgodnie z prawem. Karta adresowa powinna zawierać określenie zabytku, jego nazwę i adres (miejsce położenia).

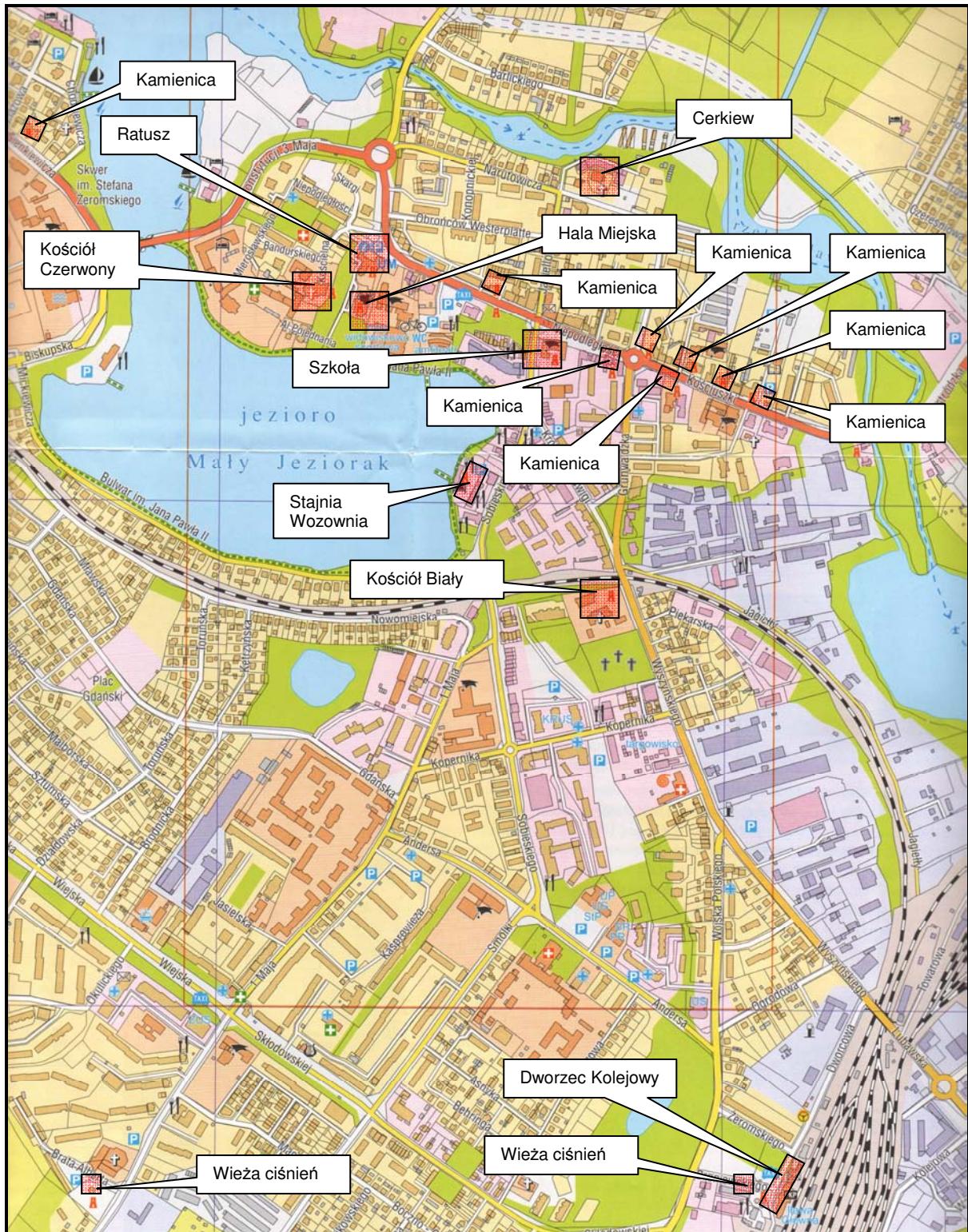
Zgodnie z powyższymi wymogami i zaleceniami i zawartą przez nas umową, przygotowana została gminna ewidencja zabytków nieruchomości w postaci bazy danych, uwzględniająca parametry określone przez Krajowy Ośrodek Badań i Dokumentacji Zabytków z siedzibą w Warszawie przy ul. Szwoleżerów 9 (www.kobidz.pl) oraz ewidencja zabytków ruchomych w formie opisu obiektów wraz z fotografiami, załączona do niniejszego raportu. Oba źródła stanowiły podstawę do przygotowania przez nas raportu dla Gminy Miejskiej Ława.

Opracowanie swym zakresem obejmuje krótką charakterystykę miasta Ława, zestawienie wraz z opisem zabytków nieruchomości na terenie gminy miejskiej Ława oraz zestawienie i opis zabytków ruchomych, znajdujących się w gminie miejskiej Ława. Opracowanie nie ma na celu wskazania niezbędnych prac konserwatorskich. Wykorzystane źródła danych zostały opisane w punkcie 7 niniejszego raportu.

2. Miasto Ława

Najstarsza forma nazwy miasta Ława to łacińskie Ylavia. Forma ta pojawiła się na dokumencie lokacyjnym z 1317 roku. W późniejszych dokumentach pojawiają się nazwy: Ylav, Ylau, Ylow i Ylow Thethonicalis. W XV wieku używano nazw Deutschen Ylaw, Ylaw, llau, potem nazwę miasta zmieniono na Eylaw. W połowie XV wieku pojawia się nazwa Deutze Eylau i jej niemiecka odmiana Dwetsch Eylau. Między XVI a XVII wiekiem występują nazwy Teutschen Eylau, Deutscheneylau oraz Theuto llavia. W XVIII wieku przyjęto powszechnie obowiązującą aż do 1933 roku formę Deutsch Eylau. 1 stycznia 1934 zmieniono oficjalną nazwę na Stadt Deutsch Eylau. Od 1945 roku oficjalna nazwa miasta to Ława.

Ława położona jest nad południowym krańcem jeziora Jeziorak, najdłuższego jeziora Polski. Ława należy do najstarszych miast Pojezierza Ławskiego. Według danych z września 2007 miasto zamieszkuje 33.733 mieszkańców. Powierzchnia miasta wynosi 21,8 km². Na obszarze miasta znajduje się 21 zabytków nieruchomości oraz 14 zabytków ruchomych, wpisanych do rejestru zabytków.



Ślady osadnictwa w okolicy Ławy datuje się na okres wpływów rzymskich (ok. I – IV wieku). Na terenie miasta, zanim zajęli je rycerze Zakonu Krzyżackiego, znajdowała się osada pruska plemienia Pomezan. Zachowały się po nich pozostałości grodów, znajdujących się na Wielkiej Żuławie.

Pierwsze wzmianki o ziemiach, na których leży Ława sięgają 1226 roku, gdy Konrad

Mazowiecki wydał dokument, zapowiadający chrystianizację pogan przez Krzyżaków. Po opanowaniu przez Krzyżaków i podboju Prus w 1283 roku obszar ten objęty został akcją kolonizacyjną. Miasto Ława zostało założone przez komtura krzyżackiego Siegharda von Schwarzburga w 1305 roku. W tym samym roku Ława otrzymała prawa miejskie na prawie chełmińskim. Średniowieczne miasto zostało rozplanowane w kształcie prostokąta. W latach 1317-1390 zbudowane zostały wszystkie najważniejsze budowle miejskie, umocnienia i urządzenia miejskie, w tym kościół, mury i rowy obronne, most przez Jeziorak, dom zakonny i ratusz miejski.

W czasie wojny trzynastoletniej Ława w lutym 1454 roku wypowiedziała posłuszeństwo Krzyżakom, oddając się w opiekę królowi polskiemu Kazimierzowi Jagiellończykowi. Po klęsce polskich wojsk pod Chojnicami (18.09.1454), Ława zmuszona była wrócić na stronę krzyżacką. Il pokój toruński zostawił Ławę przy zakonie. Na początku 1520 roku, w trakcie ostatniej wojny Polski z Zakonem, Ława na krótko przeszła w ręce polskie, ale już 30 września została odbita. W 1521 roku podpisany został pokój, a w 1525 roku wielki mistrz Albert Hohenzollern skasował Zakon Krzyżacki i jako świecki książę oddał Prusy w lenno królowi polskiemu. Po hołdzie pruskim Ława pozostała w Prusach Książęcych. Po podpisaniu traktatów w 1657 roku Prusy Książęce weszły w skład Królestwa Pruskiego.

Od połowy XVI do połowy XVII wieku liczba ludności miasta nie przekraczała 600 osób. Wiek XVII przyniósł głównie liczne spory ze starostami oraz walki z pożarami. Wielki pożar z 1706 roku przetrwał tylko kościół Przemienienia Pańskiego oraz nieliczne domy. Wiele zniszczeń przyniosły także wojny polsko-szwedzkie i napoleońskie oraz wojna siedmioletnia. Rozbiory Polski nie spowodowały żadnych zmian w sytuacji politycznej Ławy, która już dużo wcześniej była w granicach Prus.

XVIII i XIX wiek były dla miasta okresem szybkiego rozwoju. Miasto leżało przy szlaku handlowym z Gdańska do Warszawy oraz do Grudziądza i Malborka, więc rozpoczął się napływ licznych osadników. Liczba ludności wzrosła znacznie po otwarciu połączenia kolejowego z Toruniem w 1872 roku, a 2 lata później z Ostródą, Malborkiem, Mławą i Brodnicą. Wybudowano bite drogi do Susza, Lubawy, Zalewa i Ostródy, a w 1860 roku otwarto odgałęzienie Kanału Elbląskiego. W mieście istniała fabryka maszyn, odlewnia żelaza, fabryka papy, fabryka mydła, tartaki i dwa browary. Wraz z ożywieniem gospodarczym, Ława przekształciła się w ważny węzeł komunikacyjny i zaczęła się stopniowo rozrastać.

Początek XX wieku był okresem dalszego rozwoju miasta. W 1899 roku wybudowano gazownię, a następnie wodociągi miejskie (1900-1903) i ratusz (1912). Po I wojnie światowej zgodnie z jednym z postanowień traktatu wersalskiego (11.07.1920) na Warmii i Mazurach odbył się plebiscyt, decydujący o przynależności Ławy do Niemiec. Za przynależnością do Polski opowiedziało się tylko 5% głosujących. Była to porażka strony polskiej. Tuż przed II wojną światową wdrażano program robót publicznych, który w znacznym stopniu zmniejszył bezrobocie. Dzięki temu popularność w mieście zdobyła nazistowska partia NSDAP.

Gdy wybuchła II wojna światowa Ława liczyła około 13.000 mieszkańców. W trakcie wojny w okolicy dzisiejszego parku obok głównego dworca PKP mieścił się obóz pracy oraz obóz karny dla więźniów ze Sztumu, a po zdobyciu przez Rosjan - obóz jeniecki. Na terenie miasta nie toczono głównych walk, jednak w styczniu 1945 wojska radzieckie II frontu białoruskiego, zmierzające w kierunku Niemiec, wkroczyły na krótko do Ławy. 22 stycznia Armia Czerwona zajęła niemal doszczętnie zniszczone i wyludnione miasto. Po przejściu pierwszej linii frontu, do miasta wkroczyły tyłowe jednostki radzieckie, w których dominowali żołnierze z Dalekiego Wschodu. Plądrowały one i podpalały wszystko na swej drodze, skutkiem czego było zniszczenie miasta prawie w 80%.

Łława w ciągu ostatnich lat powróciła do swojego dawnego uroku. Przed 1945 rokiem Łława nazywana była „Perłą Oberlandu”, a w chwili obecnej nazywana jest „Perłą Warmii i Mazur”.

Obecnie w mieście znajdują się Urząd Miasta, Urząd Gminy, Starostwo Powiatowe, Komenda Policji, Straż Miejska, łławskie Centrum Sportu i Turystyki, Biblioteka, Szpital, Kinoteatr Łława, 3 szkoły podstawowe, 2 gimnazja, Liceum Ogólnokształcące oraz filia Szkoły Wyższej im. Pawła Włodkowica w Płocku, duży węzeł kolejowy i 2 dworce kolejowe (Łława Główna i Łława Miasto), dworzec PKS. Większości imprez kulturalnych patronuje łławskie Centrum Kultury. Łława jest dużym ośrodkiem sportów wodnych. W mieście działa wiele przystani jachtowych i wypożyczalni sprzętu wodnego. Obiektami sportowymi w łławie są kompleksowo wyposażony Stadion Miejski i nowoczesna hala sportowo-widowiskowa. Przez miasto biegną szlaki piesze i kajakowe szlaki turystyczne.

3. Zestawienie zabytków nieruchomych w obrębie Gminy Miejskiej Łława, wpisanych do rejestru zabytków wg stanu na 26 listopada 2007 roku

lp	nazwa zabytku	adres / lokalizacja	elementy podlegające zabezpieczeniu	numer w rejestrze zabytków	właściciel
1	układ urbanistyczny łławy	łława, stare miasto	obszar zabytkowy ograniczają: dawne ul. Dubois i E.Plater, dawna ul. Lipowa (obecnie Konstytucji 3 Maja), jezioro Jeziorak i 100 m na wschód od ul. Kościelnej i P. Skargi.	516 z 30.12.1957 r.	nie dotyczy
2	kościół par. p.w. Niepokalanego Poczęcia NMP	ul. Kardynała Wyszyńskiego 2, 14-200 łława	cały obiekt	A-2266 z 28.06.2006 r.	Parafia rzymsko-katolicka p.w. Niepokalanego Poczęcia NMP
3	kościół par. p.w. Przemienienia Pańskiego	ul. Kościelna 1, 14-200 łława	cały obiekt	134 z 16.09.1949 r.	Dom Zakonny Zgromadzenia Oblatów Misjonarzy Maryi Niepokalanej
4	mury obronne	w okolicy kościoła parafialnego p.w. Przemienienia Pańskiego	pozostałości murów gotyckich	506 z 07.03.1961 r.	Nie dotyczy
5	ratusz	ul. Niepodległości 13, 14-200 łława	cały obiekt	A-1534 z 9.11.1994 r.	Gmina miejska łława
6	budynek dworca kolejowego	ul. Dworcowa 3, 14-200 łława	cały obiekt	A-2282 z 16.08.2006 r.	Skarb Państwa
7	szkoła	ul. Kościuszki 2, 14-200 łława	cały obiekt	A-1538 z 18.03.1987 r.	Gmina miejska łława
8	kamienica	ul. Kościuszki 6, 14-200 łława	cały obiekt	A-1540 z 18.03.1987 r.	Gmina miejska łława
9	kamienica	ul. Kościuszki 14, 14-200 łława	cały obiekt	A-4358 z 17.11.2006 r.	Gmina miejska łława
10	kamienica	ul. Kościuszki 15, 14-200 łława	cały obiekt	A-1543 z 18.03.1987 r.	Gmina miejska łława
11	kamienica z oficyna	ul. Kościuszki 27, 14-200 łława	cały obiekt wraz z terenem przedogródka	A-4356 z 17.11.2006 r.	Gmina miejska łława

12	kamienica	ul. Niepodległości 4, 14-200 Ława	cały obiekt	A-1547 z 18.03.1987 r.	Gmina miejska Ława
13	Hala miejska	ul. Niepodległości 13b, 14-200 Ława	cały obiekt	A-1989 z 30.12.2002 r.	Gmina miejska Ława
14	willa	ul. Sienkiewicza 10, 14-200 Ława	cały obiekt	A-1548 z 18.03.1987 r.	Skarb Państwa
15	stajnia-wozownia	ul. Jana III Sobieskiego 10, 14-200 Ława	cały obiekt	A-4281 z 11.10.1993 r.	Witold Dzik
16	budynek produkcyjny gazowni	ul. Jagiellończyka 18a, 14-200 Ława	cały obiekt	A-4299 z 02.11.1993 r.	Parafia katolicka obrządku grekokatolickiego
17	wodociągowa wieża ciśnień	ul. 1 Maja, 14-200 Ława	cały obiekt	A-1539 z 18.03.1987 r.	Gmina miejska Ława
18	wodociągowa wieża ciśnień	ul. Dworcowa 3, 14-200 Ława, przed dworcem PKP	cały obiekt	A-1618 z 28.12.1998 r.	Skarb Państwa
19	kolejowa, wodociągowa wieża ciśnień na terenie zakładów naprawy taboru kolejowego	ul. Kolejowa, 14-200 Ława	cały obiekt	A-1619 z 28.12.1998 r.	Skarb Państwa
21	ślady pierwotnego osadnictwa starego miasta ławy	Ława, stare miasto	nie dotyczy	A-A 125 z 31.08.1992 r.	nie dotyczy
22	grodzisko średniowieczne na wyspie Wielka Żuława	Wyspa Wielka Żuława w Ławie	nie dotyczy	A-105 z 03.11.1986 r.	Skarb Państwa

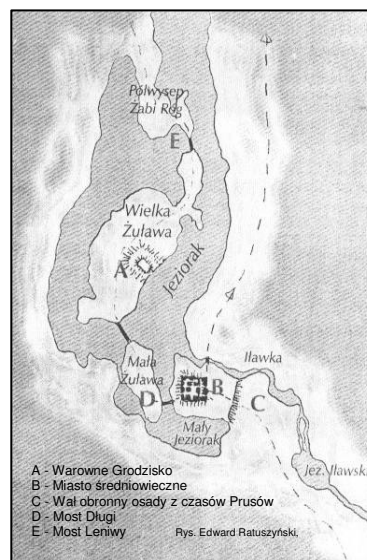
4. Charakterystyka zabytków nieruchomości

4.1. Układ urbanistyczny ławy

a) historia

Miasto założył komtur krzyżacki Sieghard von Schwarzburg w 1305 roku. Wybrał miejsce gdzie krzyżowały się dwa szlaki komunikacyjne, biegnące z dwóch przeciwnych krańców państwa w głąb Prus i w kierunku Lubawy. O wyborze miejsca dla lokacji miasta przesądziły względy strategiczne. Miasto powstało na krańcu wód Jezioraka, gdzie półwysp był odcięty od lądu przez strumień ławka, będący dopływem Drwęcy. Wysokość względna półwyspu wynosi 117 metrów. Opada on stromym zboczem ku jezioru i dostępny jest tylko od wschodu. Miasto otrzymało obszar pod zabudowę i swoje własne fortyfikacje równy zaledwie ćwierci łana, czyli nieco ponad cztery hektary. Rysunek obok przedstawia usytuowanie miasta z czasów nadawania praw miejskich.¹

W komturstwie dzierzgońskim ława miała pełnić rolę siedziby prokuratora krzyżackiego i podlegała bezpośrednio komturowi. Miała być ośrodkiem, wokół którego organizowało się osadnictwo. W miarę postępów kolonizacji, ława była już tylko siedzibą komornictwa. Prokurator i komornik mieli własne siedziby. Był to warowny dwór usytuowany w obrębie murów miejskich przy kościele. Kościół i dwór oddzielone były od miasta własnym murem obronnym. Istnieją zapisy, że dwór wkomponowano w południowo-wschodni skraj przestrzeni miejskiej, od bramy Lubawskiej aż



¹ Na podstawie „Ława – dzieje miasta 1305-2005”, Stanisław Achremczyk, Olsztyn, 2005, str. 43

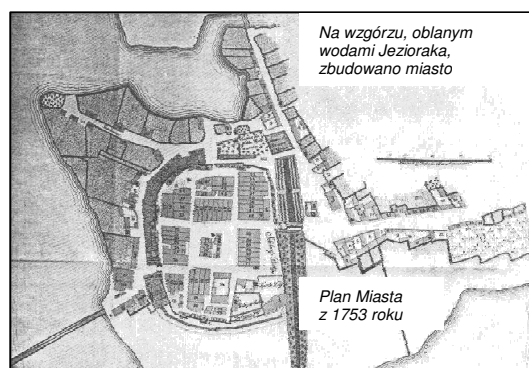
do narożnika południowo-wschodniego, gdzie w najwyższym punkcie miasta znajdował się kościół. Kościół był budowlą o szczególnych walorach obronnych, wyposażoną w potężną więzę. Budowla ta datowana jest na lata 1317-1325, a powstanie dworu krzyżackiego prokuratora, datuje się na rok 1320.

Miasto położone było na półwyspie, a dodatkowo z trzech stron otaczały je fosy. Fosa od strony południowo-wschodniej miała szczególne walory obronne - większą niż inne szerokość i większą głębokość. Mury miejskie z bramami i basztami zbudowano w XIV wieku. Miasto lokacyjne rozplanowano harmonijnie i regularnie. Główne ulice przelotowe prowadziły na wschód i na zachód poprzez niemal kwadratowy rynek (60 x 65 m). Na środku rynku znajdował się ratusz, zbudowany w 1317 roku, obok którego znajdowała się studnia miejska. Niedaleko usytuowano budynek wagi oraz kramy. W środkowej części wschodniego odcinka murów była umiejscowiona Brama Lubawska, zwana też Polską. W przedłużeniu południowej osi rynku, w murze zachodnim, umiejscowiona była Brama Prabucka - największa, licząca 15 stóp szerokości i 18 stóp długości, z nadbudówką pełniącą później funkcję aresztu miejskiego oraz z przystawioną od strony miasta wartownią. Na odcinku północno-wschodnim istniała trzecia brama, zwana Bramą Wodną.

Szachownica ulic, złożona z ulic wybiegających pod kątem prostym z każdego rogu rynku, podzieliła zabudowę miejską na 8 bloków. Dwa bloki, północny i południowy, przecięte były dodatkowo tzw. ulicami tylnymi o charakterze gospodarczym. Wzdłuż murów miejskich, wokół miasta, biegła ulica okólna. W 1540 roku miasto liczyło w obrębie murów 70 domów, 4 domy budnicze i 7 przymurnych. Ważną rolę odgrywał drewniany most nad Jeziorkiem, zwany „Długim”, wspomniany w zapiskach z 1520 roku. Drugi most znajdował się na ławce i nazywany był „Krótkim”.

Na południe od Bramy Lubawskiej w stronę kościoła znajdował się dwór urzędników krzyżackich. Pełnił on funkcję siedziby urzędników. Był murowany i najprawdopodobniej zbudowany na kształt czworoboku, podczas gdy domy w mieście były drewniane z dachami krytymi słomą. Młyny usytuowane zostały poza miastem, jeden w pobliżu ławki, a drugi przy Dziarnówku. W 1706 roku ława spłonęła całkowicie, z wyjątkiem kościoła i trzech domów.

Miasto zachowało średniowieczny układ przestrzenny. Do 1753 roku w zabudowie miasta nie nastąpiły znaczne zmiany. Plan miasta z 1753 roku został przedstawiony na rysunku obok.² W 1778 roku w mieście zabrakło wolnych parcel. Zasypano więc fosę od wschodu i zamieniono ją na ogrody warzywne. Rozbiórce murów obronnych przeszkadzały jednak przystawione do nich od wewnątrz domy budnicze. Dlatego miasto wychodziło poza mury obronne wzdłuż tradycyjnych traktów, biegnących na zewnątrz dwiema bramami. Za Bramą Prabucką, wzdłuż fosy miejskiej, powstało osiedle rybackie, które w 1753 roku składało się z około 10 chałup. W 1797 roku rozebrano Bramę Prabucką, której remont uznano za niecelowy. Po zasypaniu fosy, wzrosła atrakcyjność parcel rybackich oraz przymurnych parcel budniczych. Były one wykupywane stopniowo przez bardziej majątnych inwestorów, co skutkowało wybudowaniem przez miasto ulicy, która biegła łukiem wśród parcel, śladem zasypanej fosy. Dzisiejsza ulica Konstytucji 3 Maja nosi w sobie czytelną tradycję tej właśnie ulicy.



Wraz z uruchomieniem linii kolejowej w 1872 roku na odcinku Toruń – Ostróda, potem Ława – Malbork (1876), Ława – Dziądowo (1877) i Ława - Nowe Miasto (1092), miasto zaczęło wychodzić

² j.w.

poza średniowieczne mury w kierunku dworca kolejowego. Ulica Dworcowa (dzisiejsza Królowej Jadwigi i dalej kardynała Wyszyńskiego) uzyskała najlepszą nawierzchnię i najgęstsze oświetlenie gazowe. Na odcinku od śródmieścia do torów kolejowych parcele były najdroższe. Ławski węzeł kolejowy zazaczył swe istnienie także w inny, charakterystyczny sposób, doprowadził do budowy karczm, których w 1902 roku było aż 55. Atrakcyjny transport koleją żelazną ożywił stare tartaki, przyciągał inwestorów, np. dla zakładu budowy maszyn, kolejowej odlewni żeliwa, fabryki papy, fabryki mydła czy kamieniczników. Wiązało się to ze skokowym przyrostem ludności, a wraz z tym ze zwiększonym zapotrzebowaniem na mieszkania. W 1880 roku miasteczko liczyło 4.126 mieszkańców, a 20 lat później było ich dwukrotnie więcej.

Do początku XX wieku miasto rozwinęło się głównie w kierunku wschodnim, czyli wzdłuż traktów, prowadzących w stronę Lubawy i Ostródy oraz w mniejszym stopniu na północ, poza strumień Ławkę (ul. Dąbrowskiego, Barlickiego, Polna). Pociągnęło to za sobą budowę w 1899 roku żelaznego mostu w ciągu ul. Dąbrowskiego. Miasto przeniosło się też na lewy brzeg Małego Jezioraka, rozbudowując się wzdłuż traktów do Prabut i na południe do Biskupca (ul. Sienkiewicza i Biskupska). Zagospodarowano tereny przydworcowe. Wtedy zabrakło miastu terenów otwartych, nadających się pod zabudowę, dlatego w latach 1900-1902 rozpoczęto wyrąb lasów miejskich. Potrzeby te ograniczyły się po przegranej wojnie światowej.

W całym okresie międzywojennym zbudowano w Ławie zaledwie kilkanaście kamienic czynszowych, ale z widocznym rozmachem budowano wspomniane osiedla. Już w 1920 roku zostały opracowane plany perspektywiczne w następującym zakresie: rozwoju ogólnej zabudowy miejskiej, zabudowy strefowej dla różnych form budownictwa, rozwoju gospodarczego oraz komunikacji miejskiej.

Do 1945 roku nie zdołano zrealizować osiedla za Krótkim Mostem (na północ od starego centrum), gdzie w dalszym ciągu znajdował się plac targowy dla jarmarków bydłowych oraz rzeźnia. Nie dokończono budowy osiedla domków w rejonie koszar na zachód od dworca głównego, chociaż tereny te w znacznej mierze zagospodarowano. Zbudowano natomiast duże osiedle domków na południe od dworca Ława-Miasto, wzdłuż ul. Grunwaldzkiej i Chełmskiej. Powstały rozległe osiedla wcześniej nie planowane. Należy do nich tzw. Osiedle Lubawskie, położone w znacznej odległości od dworca głównego w kierunku wschodnim. W 1996 roku władze miejskie przygotowały dla niego specjalny plan rewaloryzacyjny ze wskazaniem błędów w zabudowie uzupełnionej po ostatniej wojnie - np. przy ul. Długiej i Wąskiej. Drugim takim osiedlem jest tzw. Wesołówka, rozłożona wzdłuż szosy ostródzkiej.

II wojna światowa zniszczyła miasto w prawie 80%, a jego zabytkowe centrum w 43%. Ubytki mieszkaniowe rekompensowano w latach sześćdziesiątych przez budowę bloków spółdzielczych oraz rozbudowę wspomnianych wcześniej osiedli w rejonie ul. Kwizdyńskiej, Grudziądzkiej, Chełmskiej i Gdańskiej, u południowych brzegów Małego Jezioraka. Duże osiedle spółdzielcze zlokalizowano jeszcze dalej na południe, w obrębie ul. Wiejskiej i 1 Maja, czyli tzw. Osiedle Podleśne oraz podobne w obrębie ul. 1 Maja, Wiejskiej, Smółki i Andersa, zwane Osiedlem Trzydziestolecia. Znacznie rozbudowano zapoczątkowane przed wojną osiedle przy szosie ostródzkiej w obrębie ul. Ostródzkiej, Rolnej i Owocowej. Nowe osiedle, tzw. Lipowy Dwór, powstało w miejscu dawnej wsi tej nazwy, na północ poza Ławką, w przedłużeniu ul. Dąbrowskiego w kierunku na Boreczno. Niewielkie osiedle domków zlokalizowano pomiędzy dawnym cmentarzem ewangelickim a torami kolejowymi, w pobliżu Jeziora Ławskiego. Tym nowym inwestycjom towarzyszyła widoczna dbałość o rewaloryzację lub nawet rekonstrukcję starej, cennej substancji, z dawnym ratuszem na czele.

b) Informacja o obiekcie

Lokalizacja	obszar zabytkowy ograniczają: od północy dawna ul. Dubois i E.Plater, od zachodu dawna ul. Lipowa (obecnie Konstytucji 3 Maja), od południa jezioro Jeziorak oraz od wschodu 100 m na wschód od ul. Kościelnej i P. Skargi. Ochroną objęty jest również kościół gotycki wraz z przyległymi do niego murami i fosą;
rejestr zabytków	516 z 30.12.1957 r.

4.2. Kościół p.w. Niepokalanego Poczęcia Najświętszej Maryi Panny

a) historia

Kościół Niepokalanego Poczęcia Najświętszej Marii Panny w Iławie jest kościołem katolickim, zbudowanym i poświęconym w 1933 roku. Został zbudowany w stylu modernistycznym z inicjatywy ówczesnego iławskiego proboszcza, ks. Miera. Wybudowano go w szczerym polu, na potrzeby przeniesionych z Bonn katolickich żołnierzy IV Regimentu Piechoty im. Hindenburga. Autorem projektu budowli był protestancki profesor z Kolonii Dominikus Bohm. Przez mieszkańców Iławy potocznie nazywany jest „białym”.

Kościół wolnostojący, zwrócony jest fasadą w kierunku wschodnim. Bryła obiektu stanowi przykład architektury stylu modernistycznego. Budowle wznoszone w stylu modernistycznym cechuje czysta forma, będąca wynikiem racjonalnego wykorzystania materiałów budowlanych. Bryła Kościoła Niepokalanego Poczęcia NMP charakteryzuje się dominującym korpusem z wyższą wieżą i niższym prezbiterium. Wieża, znajdująca się w południowym narożniku kościoła, częściowo została wtopiona w budowlę. Między korpusem a wieżą znajduje się prostokątna kruchta poprzedzona schodami, nad którymi wznosi się trójspadowy dach oparty na filarach. Od zachodu umiejscowiono zbliżone kształtem do kwadratu prezbiterium, na którego zachodniej elewacji umieszczono tondo wykonane w technice reliefu wypukłego, z inskrypcją w języku łacińskim: *Sancta Maria Ora Pro Nobis*. W południowej stronie prezbiterium znajduje się zakrystia i pomieszczenia katechetyczne.

Wnętrze świątyni spłonęło tuż po zakończeniu II wojny światowej (04.10.1948). Z notatki sporządzonej po spaleniu Kościoła wynika, iż Kościół został celowo podpalony. Odbudowany został przez księdza Mieczysława Niepiekło ówczesnego proboszcza parafii, którego szczególnie podczas odbudowy Kościoła Białego wspierali kolejarze. Obecnie wnętrze kościoła pozbawione jest pierwotnego wyposażenia i wystroju, jedynym oryginalnym elementem jest nadpalony krzyż, wyeksponowany aktualnie na ścianie kruchty. W wyniku pożaru spłonęły także dachy budowli. Zostały one odbudowane przy zachowaniu pierwotnej formy.

W otoczeniu świątyni, od strony fasady budynku (wzdłuż ulicy Wyszyńskiego), zachowały się pozostałości oryginalnego trejażu - szeregu słupów połączonych u góry poziomą belką, na której osadzone są krótkie elementy poprzeczne, pełniące dawniej funkcję ogrodzenia całego, nie zachowanego dziś w stanie pierwotnym, zespołu zabudowy kościoła.

b) informacja o obiekcie

Adres	ul. Kardynała Stefana Wyszyńskiego 2, 14-200 Ława
rejestr zabytków	A-2266 z 28.06.2006 r.
Działka ewidencyjna	186
właściciel	Parafia rzymsko-katolicka p.w. Niepokalanego Poczęcia NMP
Obecna funkcja obiektu	sakralna
rodzaj użytkowania	kultowe
materiał ścian	cegłane
stan zachowania	bardzo dobry
datowanie	1933 r.

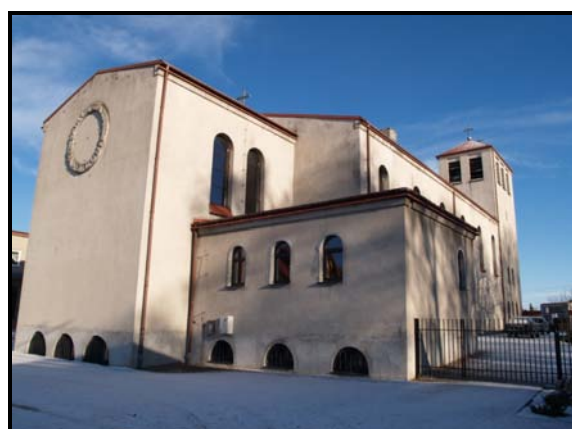
c) fotografie



Rys.1-2. Kościół Niepokalanego Poczęcia NMP (od strony ul. Wyszyńskiego)



Rys.3. Inskrypcja na kościele



Rys.4. Kościół Niepokalanego Poczęcia NMP

4.3. Kościół parafialny p.w. Przemienienia Pańskiego

a) historia

Kościół p.w. Przemienienia Pańskiego zbudowany został w latach 1317-1325 w stylu gotyckim. Renesansowa wieża kościoła została dobudowana w 1550 roku, a w 1624 roku dobudowano kruchtę. Kościół był kilkakrotnie przebudowywany. Potocznie nazywany jest przez mieszkańców Ławy „czerwonym”.

Z początkiem założenia miasta wiąże się historia budowy Kościoła, który powstał na miejscu drewnianej kaplicy pod wezwaniem św. Mikołaja patrona rybaków i marynarzy. Został pobudowany w najwyższym punkcie wzgórza, na którym usytuowane jest Stare Miasto Ławy, i pełnił funkcje kościoła zakonnego (Ordenskirche). Datę budowy kościoła (1317-1325) potwierdza XIX-wieczna pieczęć ławskiej parafii z wizerunkiem kościoła i napisem w otoku „Die Kirche im Dt. Eylau 1318”.

Kościół wzniesiony został na linii wschód – zachód na cokole z głazów granitowych. Od południa ściana Kościoła łączy się z południowo wschodnim narożnikiem murów obronnych miasta. Ten fragment zabytkowego muru zachował się do chwili obecnej. Kościół zbudowano w formie jednonawowej budowli na planie prostokąta z prezbiterium o wymiarach 8 x 11,7 m i nawą główną o wymiarach 14,8 x 20,2 m. Przy prezbiterium postawiono wysoką na 27 m wieżę. W północnej części znajdują się dziedziniec, na którym od początku mieścił się cmentarz. Początkowo na cmentarzu wokół kościoła grzebano zmarłych, ale w XVIII wieku wyznaczono oddzielny cmentarz.

Wzmianka o pierwszym remoncie kościoła oraz o tym, iż kościół posiadał 4 dzwony znajdujące się na renesansowej wieży, pochodzi z XVI wieku. W latach 1642-1643 wykonano remont dachu, murów przyległych do Kościoła i zabudowań kościelnych. Remont dachu niestety nie został ukończony i w 1673 roku w czasie deszczu uszkodzone zostały organy. Pomimo trudności finansowych Miasta, dziury zostały załatane, a pod koniec XVII wieku odremontowano organy.

W 1733 roku 4 dzwony ze względu na zły stan zostały zdjęte i przekazane jako surowiec na potrzeby przemysłu wojennego. W ich miejsce odlano nowe dzwony. W 1740 roku parafianie ufundowali nowy rokokowy ołtarz, a rok później pomalowane zostało wnętrze kościoła. W 1751 roku wyremontowana została zakrystia. Niestety w 1753 roku podczas burzy w kościół uderzył piorun. W płomieniach stanął dach świątyni. Ogień strawił dach, a podczas gaszenia pożaru zalane zostały organy. Wkrótce zostały one wyremontowane oraz dokonano niezbędnych remontów ołtarza i pomalowano kościół.

W latach 50-tych XX wieku parafia Przemienienia Pańskiego przekazana została Ojcom Oblatom Misjonarzom Maryi Niepokalanej, którzy nieustannie prowadzą prace konserwatorskie. Szczególne nasilenie prac dzięki wsparciu Polskiej Prowincji Misjonarzy Oblatów Maryi Niepokalanej, Zarządu Miasta Ławy i licznych dobrodziejów prowadzona była regotyżacja świątyni. Regotyżacja świątyni trwa do dziś.

Pracami konserwatorskimi od 1978 roku kieruje prof. dr inż. arch. Aleksander Piwek z Gdańska. W ramach prac odsłonięto ślady przebudowań kościoła, usunięto empyry drewniane i dwa skrzydła balkonowe, przebudowano chór, odsłonięto zatynkowane ściany zewnętrzne i portale wejściowe, odsłonięto, uzupełniono i zrekonstruowano wiele polichromii.³

W roku 1990 rozpoczęto budowę dwóch ołtarzy bocznych, które do dnia dzisiejszego

³ Na podstawie informacji ze strony internetowej parafii

są sukcesywnie uzupełniane. W 1999 roku dokonano koronacji Figury Matki Bożej Fatimskiej i wkomponowano ją w ołtarz główny, wykorzystując obraz, który był w nim do tej pory do zasłaniania figury. W roku 2001 rozpoczęto kompleksowy remont dachu kościoła (razem z wymianą dachówki na nową), rozłożony na dwie części: dach i prezbiterium oraz nawa główna.⁴

b) informacja o obiekcie

adres	ul. Kościelna 1, 14-200 Ława
rejestr zabytków	134 z 16.09.1949 r. (stary numer: IV-2-40/49)
działka ewidencyjna	191
właściciel	Dom Zakonny Zgromadzenia Oblatów Misjonarzy Maryi Niepokalanej
obecna funkcja obiektu	sakralna
rodzaj użytkowania	kultowe
materiał ścian	ceglane
stan zachowania	dobry
datowanie	1317 rok

c) fotografie



Rys. 5. Kościół p.w. Przemienienia Pańskiego (od strony ratusza)



Rys. 6 Schody w kościele p.w. Przemienienia Pańskiego

⁴ j.w.



Rys.7. Kościół p.w. Przemienienia Pańskiego (od strony północnej)



Rys.8. Kościół p.w. Przemienienia Pańskiego

4.4. Mury obronne

a) historia

Mury miejskie Ławy zostały zbudowane w połowie XIV wieku i były włączone w system obronny miasta. Są nierozdzielnie związane z kościołem p.w. Przemienienia Pańskiego. Elementami murów było pięć baszt i trzy bramy: Lubawska na wschodzie, Prabucka na zachodzie i Wodna na północy. Przy murach znajdowała się dookólna uliczka. Mury zostały wzniesione częściowo z kamienia łamanego i polnego, między którymi znajdowała się zaprawa wapienna, a także z cegły.

W XVII wieku mury zaczęły się kruszyć, w XVIII wieku w większości się rozsypały. Na początku XIX wieku usiłowano ratować zachowane resztki murów, jednak bez większego powodzenia. Zdołano to uczynić przed wybuchem wojny prusko-francuskiej, ale później i tak uległy zawaleniu. Nadal do miasta można było wjechać przez dwie bramy, od wschodu przez Bramę Polską, a od zachodu przez Bramę Prabucką. Otaczająca mury od strony południowej, północnej i zachodniej fosa została zasypana i zamieniona w ogród.

Obecnie mury zachowały się fragmentarycznie i widoczne są na kilku odcinkach:

- przy skarpie w części wschodniej przy fosie,
- przy narożniku północno-wschodnim fosy,
- od strony południowo-zachodniej, od strony jeziora,
- od strony zachodniej przy ul. Mierosławskiego,
- fragment baszty znajdującej się wewnątrz posesji kościelnej.

b) informacja o obiekcie

lokalizacja	Północna część miasta, w okolicy kościoła parafialnego p.w. Przemienienia Pańskiego
rejestr zabytków	506 z 07.03.1961 r.
działka ewidencyjna	n/d
właściciel	częściowo w obrębie Domu Zakonnego Zgromadzenia Oblatów Misjonarzy Maryi Niepokalanej
obecna funkcja obiektu	turystyczna
rodzaj użytkowania	nieużytkowane
materiał ścian	kamień i cegła
stan zachowania	zły
datowanie	I połowa XV wieku

c) fotografie



Rys.9. Fragmenty murów miejskich



Rys.10. Fragmenty murów miejskich

4.5. Ratusz

a) historia

W 1317 roku został wybudowany Ratusz Miasta Ławy. Umiejscowiono go na środku rynku wraz ze studnią miejską. Stał tam do 1706 roku do wielkiego pożaru miasta, podczas którego uległ całkowitemu zniszczeniu. Na początku XVIII wieku planowano odbudowę ratusza, ale niestety plany się nie powiodły i Ława do początku XX wieku ratusza nie miała. Prawie do końca XVII wieku Rada Miejska zbierała się na posiedzeniach w domu Burmistrza. Dopiero u schyłku tego wieku wynajęto kamienice na potrzeby urzędu miejskiego.

Na początku XX wieku w latach 1910-1912 został wzniesiony neobarokowy ratusz przy Kaiserstrasse (obecnie ul. Niepodległości 13). Ratusz został wybudowany na terenach zielonych fosy miejskiej. Budynek ratusza składa się z kilku części i został wzniesiony na planie litery C. Posiada bryły dwu- i trzykondygnacyjne. Jednym z ciekawszych elementów części głównej (środkowej) są schody zewnętrzne usytuowane po obu stronach głównego wejścia do ratusza. Dolna część schodów osłonięta jest obustronnie ogromnymi i masywnymi wolutami. Każda z nich zakończona jest małą płaskorzeźbą w postaci lwiej głowy z otwartą paszczą. W wyższej kondygnacji znajdują się trzy wysokie okna. Nad oknami umieszczone trójkątne naczółki z dekoracją środkową w postaci masek ludzkich. Powyżej umieszczono fryz joński koronujący elewację, zaś w części dachu trzy facjatki, a zwieńczeniem jest dwustopniowa wieża z tarasem, tarczą zegarową oraz hełmem.

Cena zakupu gruntów pod Ratusz na początku XX wieku wyniosła 90 tysięcy marek, przy czym całkowity koszt budowy tego gmachu wraz z wyposażeniem wyniósł ponad 200 tysięcy marek. Burmistrzem Ławy był wówczas Karl Friedrich Giese, który był inicjatorem budowy ratusza i osobiście nadzorował jego budowę.

Podczas II wojny światowej ratusz został zniszczony. Po wojnie został odbudowany

i przeznaczony na halę targową. Skrzydła budynku zostały poszerzone, gdyż pierwotnie stanowiły one połowę obecnego skrzydła wschodniego i zachodniego. Jednak elementy architektoniczne zostały odtworzone w postaci wielkich wolut podpierających szczyty od strony dziedzińca, a na osi pilastrów na dachu znajdują się posąжки w postaci niewielkich wazonów. Strona południowa ratusza została dobudowana, po obu jej stronach znalazły się przejazdy, zaś przy obu ich narożnikach umieszczono ćwierćkoliste wykusze, a w części wschodniej ulokowano facjatki. Skrzydło zachodnie charakteryzuje się portykiem, wspartym na pięciu półkolistych i szerokich arkadach, gdzie na wysokości piętra znajduje się półkolisty wykusz. W 1995 roku ratusz został odremontowany. Przywrócono mu pierwotne przeznaczenie i stał się ponownie siedzibą Rady Miasta i Burmistrza.

b) informacja o obiekcie

Adres	ul. Niepodległości 13, 14-200 Ława
rejestr zabytków	A-1534 z 09.11.1994 r.
działka ewidencyjna	203, 201/4, 207/02
właściciel	Gmina Miejska Ława
obecna funkcja obiektu	Urząd Miasta
rodzaj użytkowania	administracja
materiał ścian	Ceglane
stan zachowania	Bardzo dobry
datowanie	1910 rok

c) fotografie



Rys.11. Ratusz w 1910 roku



Rys.12. Ratusz od strony hali miejskiej



Rys.13. Ratusz od strony kościoła p.w. Przemienienia Pańskiego



Rys.14. Wnętrze ratusza



Rys.15. Ratusz od strony ul. Konstytucji 3 Maja



Rys.16. Ratusz

4.6. Budynek dworca kolejowego

a) historia

Rząd Pruski w połowie XIX wieku podjął decyzję o budowie kolei wschodniej. W Ławie pierwsza linia kolejowa powstała w 1872 roku na odcinku Toruń – Ostróda. Dwa kilometry od Starego Miasta w części południowo-wschodniej w 1905 roku zbudowano dworzec kolejowy. Budynek dworca wybudowany został w stylu neogotyckim na planie wydłużonego prostokąta. Gmach został zbudowany z czerwonej cegły z elewacjami licowanymi cegłą klinkierową. Tynkiem pokryte zostały gzymsy, pasy oraz blendy. Budynek dworca składa się z dwóch kondygnacji i użytkowego poddasza. Poddasze doświetlone jest przez kilka lukarn. Dach dworca jest wysoki, dwuspadowy i został pokryty dachówką holenderską.

Do dnia dzisiejszego zachował się pierwotny układ pomieszczeń budowli. Bogata dekoracja wnętrza tworzy atmosferę dworca z początku ubiegłego wieku. Centralnym pomieszczeniem budynku jest halowa poczekalnia z odkrytą podwieszoną więźbą, wspartą na belkach opadających na konsolki. W polach pomiędzy belkami wspierającymi więźbę zachowała się dekoracja w formie płyt wypełnionych malunkami o motywach roślinnych oraz herbami miast i prowincji wschodniopruskiej. Pomieszczenia kas biletowych oddzielone są od hali głównej filarami sklepionymi łukami odcinkowymi. Ściany tych pomieszczeń obiega malowany fryz dekorowany malowaną wicią roślinną. Uwagę przyciągają drewniane dekorowane okładziny ścian poczekalni. Spośród pierwotnego wyposażenia zachowała się ponadto oryginalna stolarka drzwiowa i okienna (w tym okna witrażowe), metalowe balustrady schodów (wewnątrz i na zewnątrz budynku) oraz posadzka w poczekalni.

Obecnie wewnątrz budynku dworca znajdują się trzy kasy biletowe, informacja kolejowa, poczekalnia, bar oraz kioski handlowe. Dworzec połączony jest z peronami przejściem podziemnym. Każdy peron jest zadaszony wiatą.

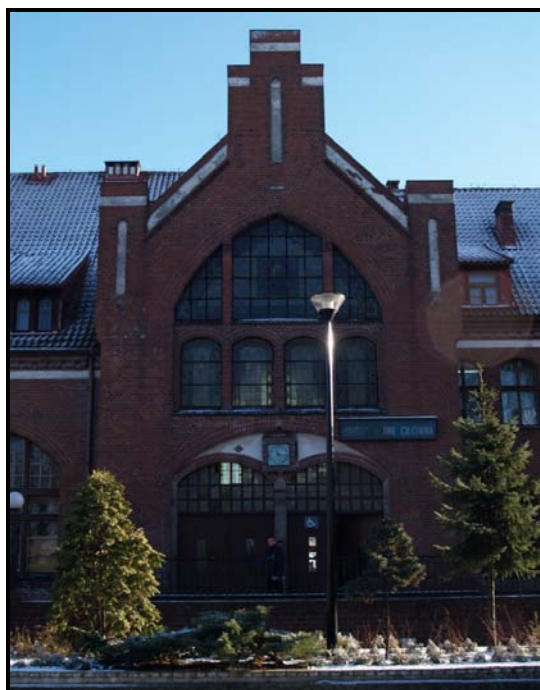
Budynek dworca jest przykładem budownictwa o charakterze użyteczności publicznej z początku XX w. Spośród istniejących do dziś na terenie województwa warmińsko-mazurskiego

dworców kolejowych, dworzec w Łławie wyróżnia się kubaturą, jednak przede wszystkim przepięknie opracowaną dekoracją wnętrza.

b) informacja o obiekcie

adres	ul. Dworcowa 3, 14-200 Łława
rejestr zabytków	A-2282 z 16.08.2006 r.
działka ewidencyjna	1/39
właściciel	Skarb Państwa
obecna funkcja obiektu	dworzec kolejowy
rodzaj użytkowania	Komunikacja
materiał ścian	Ceglane
stan zachowania	Dobry
datowanie	1905

c) fotografie



Rys.17. Budynek dworca od strony ul. Dworcowej



Rys.18. Wnętrze dworca



Rys.19. Dworzec od strony peronów



Rys.20. Witraż w oknach dworcowych

4.7. Szkoła przy ul. Kościuszki 2

a) historia

Szkoła została zbudowana w okresie prosperity miasta. Gmach wzniesiono w 1899 roku w stylu neogotyckim. Została wzniesiona na planie podkowy, którą tworzą trzy skrzydła. Charakterystyczne dla budynku są okna na półpiętrze i maswerk pośrodku w postaci trzech kół ze środkową rozetą.

Od 1899 roku w budynku znajdowała się szkoła miejska (Stadtschule). W 1945 roku budynek został przekazany na potrzeby tymczasowego szpitala wojskowego. W 1946 roku umieszczono tam szkołę podstawową, której w roku 1973 nadano imię Mikołaja Kopernika. Obecnie w budynku mieści się Gimnazjum Samorządowe nr 1 im. Mikołaja Kopernika. Budynek jest określany przez mieszkańców Ławy mianem „czerwonej szkoły”.

b) informacja o obiekcie

Adres	ul. Kościuszki 2, 14-200 Ława
rejestr zabytków	A-1538 z 18.03.1987 r.
działka ewidencyjna	68
właściciel	Gmina Miejska Ława
obecna funkcja obiektu	Szkoła – gimnazjum
rodzaj użytkowania	oświata
materiał ścian	cegłane
stan zachowania	dobry
datowanie	1899 rok

c) fotografie



Rys.21. Szkoła na starej fotografii



Rys.22. Szkoła od strony ul. Kościuszki



Rys.23. Okna w szkole



Rys.24. Elewacja szkoły

4.8. Kamienica przy ul. Kościuszki 6

a) historia

Kamienica czynszowa przy ul. Kościuszki 6 pochodzi z 1910 roku. Bryła budynku usytuowana jest na planie trapezu, posiada trzy piętra, część podpiwniczoną oraz poddasze, mające charakter mieszkalny. Najciekawszymi elementami architektonicznymi budynku są drzwi wejściowe, trójczłonowe z przeszklonym nadświetlem. Zamknięte są one łukiem kuszowym, po bokach którego znajdują się dwie zdobione hermy-kariatydy. Obydwie podtrzymują znajdujący się powyżej wykusz, a w polu między nimi znajduje się bogata dekoracja roślinna złożona z gałęzi, liści klonu i kasztana. W górnej części elewacji znajduje się secesyjna płycina z widoczną datą 1910, nad którą znajduje się dekoracja skomponowana z muszli oraz maski ludzkiej.

Obecnie w budynku znajdują się pomieszczenia mieszkalne.

b) informacja o obiekcie

adres	ul. Kościuszki 6, 14-200 Ława
rejestr zabytków	A-1540 z 18.03.1987 r.
działka ewidencyjna	75
właściciel	Gmina Miejska Ława
obecna funkcja obiektu	mieszkalna
rodzaj użytkowania	mieszkalne
materiał ścian	ceglane
stan zachowania	zaniedbany
datowanie	1910 rok

c) fotografie



Rys.25. Kamienica przy ul. Kościuszki 6



Rys.26. Secesyjna płycina



Rys.27. Okna kamienicy



Rys.28. Drzwi wejściowe

4.9. Kamienica przy ul. Kościuszki 14

a) historia

Druga połowa XIX wieku to rozwój przemysłu, rzemiosła i handlu. Zaczęto zabudowywać kamienicami w kierunku wschodnim jedną z głównych, historycznych ulic w mieście, tj. ul. Kościuszki. Kamienica przy ul. Kościuszki 14 jest jedną z niewielu zachowanych tego typu budynków, cenną i unikatową na tle zabudowy miasta, świadczącą o dawnym, wielkomiejskim wizerunku Ławy.

Budynek przy ul. Kościuszki 14 wzniesiony został w stylu eklektycznym na przełomie XIX i XX wieku. Pierwotnie pełnił funkcję mieszkalną. Budynek kamienicy ma trzy kondygnacje z użytkowym poddaszem oraz czterokondygnacyjny ryzalit. Kamienica jest częściowo podpiwniczona.

Kamienica ma kształt prostokąta z płytkim ryzalitem w zachodniej części elewacji frontowej i prostokątnym skrzydłem oficyny od południa. Fasada wejścia zwieńczona jest profilowanym gzymsem, dodatkowo zdobiona w każdej kondygnacji poziomymi pasami tynku. Elewacja frontowa wzbogacona jest prostokątnymi oknami oraz dwoma oknami balkonowymi przystrojonymi w proste balustradki zewnętrzne. Budynek zdobią dodatkowo elementy metalowe w postaci dekoracyjnych balustradek usytuowanych na dachu oraz sterczyn wieńczących facjatki. Drzwi wejścia głównego do budynku są oryginalne, drewniane z bogatą dekoracją snycerską.

Po wojnie w budynku mieścił się Komitet Miejski i Gminny PZPR, zaś w latach 1991-2005 Urząd Skarbowy. Obecnie kamienica jest niezagospodarowana.

b) informacja o obiekcie

Adres	ul. Kościuszki 14, 14-200 Ława
rejestr zabytków	A-4358 z 17.11.2006 r.
działka ewidencyjna	124
właściciel	Gmina Miejska Ława
obecna funkcja obiektu	niezagospodarowana
rodzaj użytkowania	nieużytkowane
materiał ścian	ceglane
stan zachowania	zaniedbany
datowanie	Przełom XIX i XX wieku

c) fotografie



Rys.29. Kamienica przy ul. Kościuszki 14



Rys.30. Kamienica przy ul. Kościuszki 14



Rys.31. Kamienica przy ul. Kościuszki 14



Rys.32 Kamienica przy ul. Kościuszki 14

4.10. Kamienica przy ul. Kościuszki 15

a) historia

Kamienica przy ul. Kościuszki 15 została wybudowana w drugiej połowie XIX wieku. Jest to budynek neorenesansowy, który został wzniesiony na planie zbliżonym do kwadratu. Kamienica posiada cztery piętra i część podpiwniczoną. Najciekawsza architektonicznie jest dolna część budynku, ponieważ okna zostały otoczone profilowanym pasem dodatkowo wspartym na parapecie. Nadproże okien tworzy belkowanie wspierające się na tryglicach maską kobiecą w kluczu. Wyższe kondygnacje oddzielone są gzymsami, ale nie są już tak bogato dekorowane. Okna trzeciej kondygnacji zwieńczone są balkonem i wygiętą balustradą.

Podobnie jak kamienica przy Kościuszki 14, jest jedną z niewielu zachowanych tego typu budynków, cenną i unikatową na tle zabudowy miasta, świadcząca o dawnym, wielkomiejskim wizerunku Ławy. Obecnie w budynku znajdują się pomieszczenia mieszkalne.

b) informacja o obiekcie

adres	ul. Kościuszki 15, 14-200 Ława
rejestr zabytków	A-1543 z 18.03.1987 r.
działka ewidencyjna	35
właściciel	Gmina Miejska Ława
obecna funkcja obiektu	Mieszkalna
rodzaj użytkowania	Mieszkalne
materiał ścian	Ceglane
stan zachowania	częściowo zaniedbany
datowanie	II połowa XIX wieku

c) fotografie



Rys.33. Kamienica przy ul. Kościuszki 15



Rys.34. Okna kamienicy



Rys.35. Kamienica przy ul. Kościuszki 15



Rys.36. Kamienica przy ul. Kościuszki 15

4.11. Kamienica z oficyną przy ul. Kościuszki 27

a) historia

Budynek wzniesiony został na początku XX wieku i utrzymany jest w stylu pałacyku neorenesansowego. Najprawdopodobniej przed II wojną światową należał do jednej z najbardziej wpływowych rodzin w Ławie – von Reibnitz, właścicieli majątki Jędrychowo. Podobnie jak kamienica przy Kościuszki 14 jest jedną z niewielu zachowanych tego typu budynków, cenną i unikatową na tle zabudowy miasta, świadcząca o dawnym, wielkomiejskim wizerunku Ławy.

Plan budynku założony został na planie prostokąta. Budynek jest 1,5-kondygnacyjny z dwukondygnacyjnymi ryzalitami, pomiędzy którymi znajduje się wewnętrzny taras (loggia),

poprzedzony schodami. Wyróżnia się elewacją frontową od strony południowej, która jest dekoracyjna i bogato zdobiona w detale architektoniczne. Część środkowa elewacji frontowej z tarasem i ścianką kolankową poprzedzona jest rzędem półkolistych arkad wspartych na kolumnach o żłobkowanych trzonach i kompozytowych kapitelach. Pomiedzy arkadami znajduje się ażurowa balustrada, dekorowana wicią roślinną. Na całej elewacji frontowej biegnie fryz podokapowy z prostokątnymi płycinami, umieszczonymi pomiedzy dekoracyjnie zakończonymi końcówkami belek, wspartymi dodatkowo na drewnianych konsolkach. Na taras prowadzą jednobiegowe schody zewnętrzne, lekko rozszerzające się na dole, z niskimi, schodkowymi murkami, zakończonymi zwijanymi wolutami. Cała płaszczyzna zachodniej elewacji bocznej jest boniowana pasowo. Częściowo zachowana jest stolarka okienna i drzwiowa.

Po wojnie w 1948 roku w jednym z jego lokali zorganizowano bibliotekę. Obecni pełni funkcję mieszkalną.

b) informacja o obiekcie

adres	ul. Kościuszki 27, 14-200 Ława
rejestr zabytków	A-4356 z 17.11.2006 r.
działka ewidencyjna	48 i część działki 46 (teren przedogródka)
właściciel	Gmina Miejska Ława
obecna funkcja obiektu	mieszkalna
rodzaj użytkowania	Mieszkalne
materiał ścian	Ceglane
stan zachowania	Zaniedbany
datowanie	Początek XX wieku

c) fotografie



Rys.37. Kamienica przy ul. Kościuszki 27



Rys.38. Arkady kamienicy



Rys.39. Wejście do kamienicy



Rys.40. Kamienica przy ul. Kościuszki 27

4.12. Kamienica przy ul. Niepodległości 4

a) historia

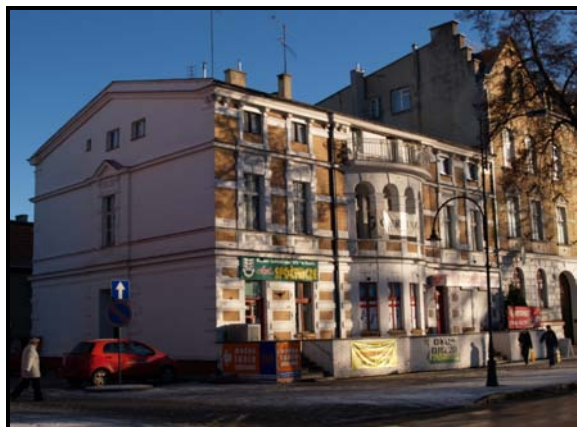
Kamienica przy ul. Niepodległości 4 została wybudowana pod koniec XIX wieku. Została wzniesiona na planie prostokąta. Jest to kamienica dwutraktowa, z płytkim, zamkniętym odcinkiem koła ryzalitem od południa i skrzydłem oficyny od południowo-zachodu. Budynek ma trzy piętra i jest podpiwniczony. W ryzalicie okna są opięte pilastrami tokańskimi, nad oknami znajdują się trapezowate zworniki. Kondygnacja górna oddzielona jest gzymsem powtórzonym na osi okien. Wyżej umieszczono pojedyncze bonie, obwiedzione szerokim pasem, okna otoczone są paskami imitowanego kamienia, nad oknami nadproża ujęte są w kroksztyunki wolutowe. W polu znajduje się dekoracja roślinna, a w ryzalicie arkady wsparte są na filarach tokańskich. W trzeciej kondygnacji okienka są kwadratowe i obwiedzione pasami tynku.

Początkowo była to willa miejska, którą zmieniono w kamienicę czynszową. W okresie powojennym w dolnej kondygnacji znajdował się sklep, a na pierwszym piętrze mieścił się hotel. W miejscu, gdzie dziś znajduje się sklep „Neonet” funkcjonowała niegdyś restauracja.

b) informacja o obiekcie

Adres	ul. Niepodległości 4, 14-200 Ława
rejestr zabytków	A-1547 z 18.03.1987 r.
działka ewidencyjna	163/2
właściciel	Gmina Miejska Ława
obecna funkcja obiektu	Usługowo-mieszkalna
rodzaj użytkowania	Usługi i mieszkalne
materiał ścian	ceglane
stan zachowania	zaniedbany
datowanie	4 ćw. XIX wieku

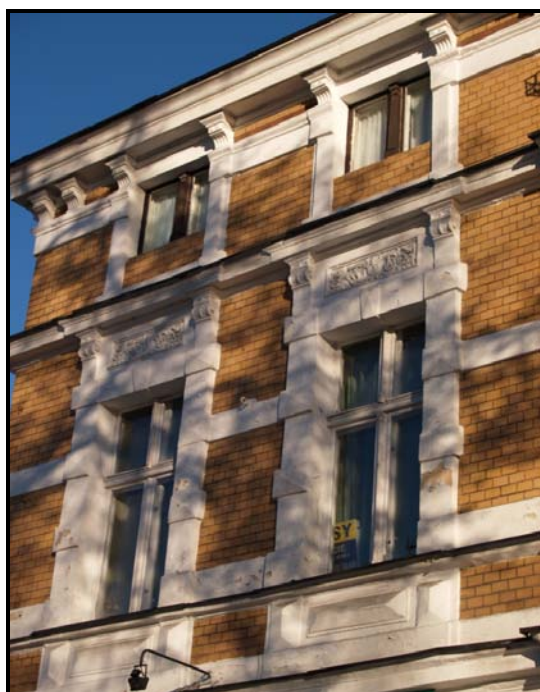
c) fotografie



Rys.41. Kamienica przy ul. Niepodległości 4



Rys.42. Kamienica przy ul. Niepodległości 4



Rys.43. Okna kamienicy



Rys.44. Okna kamienicy

4.13. Hala miejska

a) historia

Rozwój i ożywienie ławy nastąpił w drugiej połowie XIX wieku, po oddaniu w 1860 roku do użytku odgałęzienia Kanału Elbląskiego oraz po wybudowaniu linii kolejowej. Wtedy też, pod koniec XIX wieku został wzniesiony budynek hali miejskiej. Został on początkowo zaadaptowany na potrzeby hali miejskiej. W latach dwudziestych XX wieku został przebudowany z wykorzystaniem elementów klasycystycznych. Od lat dwudziestych XX wieku mieściło się w nim kino i teatr.

Budynek został zbudowany na planie prostokąta z prostokątną przybudówką od strony jeziora i eliptycznym tarasem od strony północno-zachodniej w elewacji frontowej. Bryła budynku jest zwarta. Budynek ma dwie kondygnacje, poddasze jest nieużytkowane. Środek

budynku jest zaakcentowany przez balkon założony na łuku elipsy, wsparty na czterech kolumnach doryckich, a taras zakończony jest dwoma ryzalitami. W narożniku północnym znajduje się loggia wejściowa. Elewacja północno-wschodnia jest niesymetryczna, a od strony szkoły elewacja jest ślepa.

Obecnie w budynku znajduje się Kinoteatr. Powierzchnia użytkowa kina to 1.640 m², a kubatura – 9.953 m³. Budynek jest obecnie po remoncie.

b) informacja o obiekcie

adres	ul. Niepodległości 13b, 14-200 Ława
rejestr zabytków	A-1989 z 30.12.2002 r.
działka ewidencyjna	204
właściciel	Gmina Miejska Ława
obecna funkcja obiektu	kino
rodzaj użytkowania	kultura
materiał ścian	ceglane
stan zachowania	bardzo dobry
datowanie	k. XIX wieku

c) fotografie



Rys.45. Hala miejska



Rys.46. Hala miejska



Rys.47. Hala miejska od strony jeziora



Rys.48. Hala miejska od strony jeziora

4.14. Willa przy ul. Sienkiewicza 10

a) historia

Willa przy ul. Sienkiewicza 10 została wzniesiona pod koniec XIX wieku na planie prostokąta. Ma dwie kondygnacje, jest podpiwniczona. Posiada trójboczny ryzalit od południa oraz dwa ryzalitty od północy. Okna w ryzalicie środkowym ujęte są w półkolumny w wolutowo-kompozytowych kształtach. Pod oknami znajdują się dekoracje akantowe i banderole.

W okresie II wojny światowej obiekt pełnił funkcję miejskiej willi. Od 1953 roku znajduje się w nim Powiatowa Stacja Sanitarno-Epidemiologiczna (SANEPID).

b) informacja o obiekcie

adres	ul. Sienkiewicza 10, 14-200 Ława
rejestr zabytków	A-1548 z 18.03.1987 r.
działka ewidencyjna	402
właściciel	Skarb Państwa
obecna funkcja obiektu	Siedziba SANEPIDu
rodzaj użytkowania	służba zdrowia
materiał ścian	ceglane
stan zachowania	dobry
datowanie	4 ćw. XIX wieku

c) fotografie



Rys.49. Willa przy ul. Sienkiewicza 10



Rys.50. Willa przy ul. Sienkiewicza 10



Rys.51. Willa przy ul. Sienkiewicza 10



Rys.52. Willa przy ul. Sienkiewicza 10

4.15. Stajnia-wozownia

a) historia

Stajnia-wozownia usytuowana jest na wschodnim brzegu jeziora Jeziorak. Została wzniesiona w końcu XIX wieku na rzucie złożonym z trzech części, prawie kwadratowych – dwutraktowych części bocznych (ryzelity) oraz węższej, znajdującej się między nimi części środkowej. Bryła budynku jest jednokondygnacyjna i trójczłonowa. Lokalizacja budynku na terenie młyna oraz jego rozplanowanie wskazują, iż środkowa część budynku pełniła funkcję małej stajni z 6 stanowiskami, a szerokie bramy wjazdowe w części południowej są charakterystyczne dla wozowni. W części centralnej poddasza znajduje się jedna facjatka, powyżej której umieszczono niewielką sygnaturkę, a po bokach okienka, które określane są jako „wole oka”.

Budynek nie posiada zdecydowanych cech stylowych i najprawdopodobniej do 1945 roku był kilkakrotnie przebudowywany wewnątrz i na zewnątrz. Przystosowywany był do pełnienia funkcji biurowych i magazynowych. Obecnie w budynku znajduje się restauracja „Kaper” oraz niewielki hotel.

b) informacja o obiekcie

adres	ul. Jana III Sobieskiego 10, 14-200 Iława
rejestr zabytków	A-4281 z 11.10.1993 r.
działka ewidencyjna	228/3
właściciel	Witold Dzik
obecna funkcja obiektu	Restauracja i hotel
rodzaj użytkowania	Usługi
materiał ścian	Ceglane
stan zachowania	bardzo dobry
datowanie	k. XIX w.

c) fotografie



Rys.53. Obecny wygląd stajni-wozowni (tawerna „Kaper”)



Rys.54. Obecny wygląd stajni-wozowni (tawerna „Kaper”)



Rys.55. Widok od strony jeziora



Rys.56. Obecny wygląd stajni-wozowni (tawerna „Kaper”)

4.16. Budynek produkcyjny gazowni

a) historia

Budynek produkcyjny gazowni został zbudowany w 1899 roku na planie prostokąta. Bryła budynku jest trójczłonowa. Pierwotnie składał się ze składu węgla, piecowni i podpiwniczonej aparatuwni. Pierwsza przebudowa gazowni miała miejsce w 1910 roku, powiększono wtedy budynek produkcyjny. Kolejna przebudowa miała miejsce w 1926 roku. Na nowej parceli, obok budynku odsiarczalni, powstała nowa piecownia. Obok stanął murowany komin.

W okresie II wojny światowej na terenie gazowni powstały schrony i strażnice, gdyż w tym okresie zatrudnieni tu byli więźniowie lub jeńcy wojenni. W wyniku działań wycofujących się wojsk niemieckich i działań wojennych, zabudowania gazowni zostały w znacznym stopniu zniszczone, a ich odbudowa trwała do połowy lat 50-tych XX wieku.

W 1987 roku budynek gazowni został częściowo przebudowany i zmienił swoją funkcję na garaż i warsztat. Dodatkowo założono strop oraz wykonano szerokie bramy wjazdowe do wnętrza budynku, który pełnił rolę zajezdni autobusowej do 1992 roku.

Obecnie w budynku mieści się ukraińska grekokatolicka cerkiew Św. Jana Apostoła.

b) informacja o obiekcie

Adres	ul. Jagiellończyka 18a, 14-200 Ława
rejestr zabytków	A-4299 z 02.11.1993 r.
działka ewidencyjna	3/3
właściciel	Parafia katolicka obrządku grekokatolickiego p.w. Św. Jana Apostoła
obecna funkcja obiektu	grekokatolicka cerkiew Św. Jana Apostoła
rodzaj użytkowania	kultowe
materiał ścian	ceglane
stan zachowania	Bardzo dobry
datowanie	1899 rok, rozbudowany po 1910 r.

c) fotografie


Rys.57. Gazownia (obecnie cerkiew)



Rys.58. Gazownia (obecnie cerkiew)



Rys.59. Gazownia (obecnie cerkiew)



Rys.60. Gazownia (obecnie cerkiew)

4.17. Wodociągowa wieża ciśnień przy ul. 1 Maja
a) historia

Pod koniec XIX wieku Ława intensywnie się rozwijała, dzięki nowym połączeniom kolejowym oraz wodnym (zakończona została budowa kanału Ławsko-Elbląskiego). Intensywny rozwój gospodarczy, pozwolił władzom miasta podjąć decyzję o budowie sieci wodociągów i kanalizacji miejskiej. Brak wodociągów i kanalizacji miejskiej w przeszłości nie pozwalał skutecznie gasić pożarów oraz był przyczyną wielu chorób, gdyż fekalia były

wylewane bezpośrednio na ulice. Dlatego władze miasta, chcąc zabezpieczyć miasto przed epidemiami i przyspieszyć rozwój miasta w 1901 roku wykupiły grunty o powierzchni 8,99 ha położone przy ulicy Jamielniker Weg (obecnie przy ul. 1 Maja) i rozpoczęto budowę wodociągów miejskich oraz wieży ciśnień. Ujęcie ławskich wodociągów początkowo składało się z dwóch studni o głębokości 15 i 18 metrów. Pompy napędzane były silnikami gazowni. Kolejne tereny pod zabudowę oczyszczalni ścieków zakupiono w 1903 roku. Po tych inwestycjach 20 listopada 1903 roku oddano do użytku miejskie wodociągi i sieć kanalizacyjną.

Wieża ciśnień przy ul. 1 Maja jest budowlą o charakterze neogotyckim. Została zbudowana na początku XX wieku na ceglanej podmurówce na planie koła o średnicy około 10 m. Trzon wieży zwęża się ku górze. Wysokość wieży wynosi 27 m. Wejście do wieży znajduje się od strony wschodniej i jest nieznacznie wysunięte w stosunku do elewacji wieży. Drzwi wejściowe dwuskrzydłowe zawieszono na dwóch pilastrach pomiędzy, którymi rozpięta jest arkada. Pilastry podtrzymują belkowanie w kształcie trójkąta. Metalowe okna składają się z 9 części w kształcie prostokąta i półkolistych nadświetli. Wieżba dachowa jest drewniana z dachem stożkowym.

b) informacja o obiekcie

adres	ul. 1 Maja, 14-200 Ława
rejestr zabytków	A-1539 z 18.03.1987 r.
działka ewidencyjna	537/22
właściciel	Gmina Miejska Ława
obecna funkcja obiektu	nieużytkowane
rodzaj użytkowania	nieużytkowane
materiał ścian	ceglane
stan zachowania	dobry
datowanie	Początek XX wieku

c) fotografie



Rys.61. Wieża ciśnień przy ul. 1 Maja



Rys.62. Wieża ciśnień przy ul. 1 Maja



Rys.63. Wieża ciśnień przy ul. 1 Maja



Rys.64. Wieża ciśnień przy ul. 1 Maja

4.18. Kolejowa, wodociągowa wieża ciśnień przed budynkiem dworca PKP przy ul. Dworcowej

a) historia

Wodociągowa wieża ciśnień umiejscowiona jest nieopodal dworca kolejowego na niewielkim wzniesieniu. Wybudowana została w 1915 roku i jak większość budowli tego typu z okresu XIX i początku XX wieku charakteryzuje się kształtem przypominającym „grzyba”. Trzon wieży jest w kształcie koła i został zbudowany z czerwonej cegły klinkierowej. Na trzonie znajduje się głowica otynkowana z zewnątrz z okrągłymi małymi okienkami. Pomiędzy trzonem a głowicą biegnie pas schodkowych ceglanych gzymsów. Konstrukcja dachu jest mieszana, a sam dach pokryty jest papą. Pośrodku dachu wmontowany został świetlnik-wywietrznik. Dostęp do zbiornika umożliwiają schody betonowe usytuowane tuż przy ścianie wewnętrznej oraz drabina znajdująca się tuż przy krawędzi zbiornika. W bezpośrednim sąsiedztwie stoi druga wieża wybudowana w 1971 roku.

b) informacja o obiekcie

adres	ul. Dworcowa, przed dworcem PKP w Ławie
rejestr zabytków	A-1618 z 28.12.1998 r.
działka ewidencyjna	1/24
właściciel	Skarb Państwa, użytkowanie wieczyste Marta Zakrzewska
obecna funkcja obiektu	nieużytkowany
rodzaj użytkowania	nieużytkowany
materiał ścian	ceglane
stan zachowania	dobry
datowanie	1915 rok

c) fotografie


Rys.65. Wieża ciśnień przy ul. Dworcowej



Rys.66. Wieża ciśnień przy ul. Dworcowej

4.19. Kolejowa wodociągowa wieża ciśnień na terenie zakładów naprawy taboru kolejowego przy ul. Kolejowej
a) historia

Wieża ciśnień przy ul. Kolejowej zbudowana została w 1942 roku. Położona jest na terenie zakładu napraw taboru kolejowego. Wieża wzniesiona została na planie koła o stałej średnicy i wysokości około 45 m. Konstrukcja nośna budynku składa się z 4 słupów, na których oparty jest strop, który jednocześnie jest dnem zbiornika. Trzon wieży składa się z 6 kondygnacji. Elewację wieży charakteryzują widoczne okna w kształcie prostokąta, po sześć sztuk umieszczonych w czterech pasach, które regularnie rozmieszczone są na całym obwodzie budynku. Okna w głowicy w ośmiu pasach rozmieszczonych symetrycznie. Każdy pas składa się z 3 okien dwuskrzydłowych. Stożkowy dach został pokryty dachówką.

b) informacja o obiekcie

adres	ul. Kolejowa, 14-200 Ława, na terenie ZNTK
rejestr zabytków	A-1619 z 28.12.1998 r.
działka ewidencyjna	1/39
właściciel	Skarb Państwa
obecna funkcja obiektu	nieużytkowany
rodzaj użytkowania	nieużytkowany
materiał ścian	ceglane
stan zachowania	dobry
datowanie	1942 rok

c) fotografie



Rys.67. Wieża ciśnień przy ul. Kolejowej



Rys.68. Wieża ciśnień przy ul. Kolejowej

4.20. Ślady pierwotnego osadnictwa starego miasta Ławy

a) historia

Ślady pierwotnego osadnictwa znajdujące się pod współczesną powierzchnią gruntu są unikalnymi i nierozpoznanymi dotychczas relikdami, powstałymi na skutek kilkusetletniego funkcjonowania miasta Ławy. W trakcie wielowiekowego rozwoju miasta, zmieniał się jego kształt przestrzenny i układ funkcjonalny. Śladami tych zmian są nawarstwienia kulturowe, zawierające ślady dawnej zabudowy i fortyfikacji, infrastruktury miasta, ślady procesów urbanistycznych i działalności gospodarczej. Zmiany w układzie urbanistycznym miasta zostały opisane w punkcie 4.1. niniejszego raportu.

Zniszczenia wojenne, a następnie nieprzemyślana polityka inwestycyjna na terenie starego miasta Ławy, spowodowały, że substancja zabytkowa organizmu miejskiego znajduje się niemal wyłącznie pod powierzchnią gruntu. Dotychczas na terenie miasta nie prowadzono żadnych badań, pozwalających rozpoznać pierwotne założenie miejskie i prześledzić jego rozwój. Z tego powodu ochroną objęto stare miasto Ławy w celu zapewnienia rozpoznania i udokumentowania naukowego wszelkich inwestycji.

b) informacja o obiekcie

Adres	W granicach określonych w następujący sposób: od skrzyżowania ulic Dąbrowskiego i Konstytucji 3 Maja, wschodnia krawędź ul. Dąbrowskiego do skrzyżowania z ul. Niepodległości, a następnie alejka biegnąca obok budynku starego ratusza w kierunku południowym, wschodnią krawędzią fosy do brzegu jeziora Jeziorak Mały; następnie brzeg jeziora Jeziorak Mały do krawędzi ul. Konstytucji 3 Maja i dalej północna krawędź ul. Konstytucji 3 Maja do skrzyżowania z ul. Dąbrowskiego
rejestr zabytków	A-A 125 z 31.08.1992 r.

b) informacja o obiekcie

Lokalizacja	Wyspa Wielka Żuława w Iławie
rejestr zabytków	A-105 z 03.11.1986 r.
działka ewidencyjna	13
Właściciel	Skarb Państwa, użytkowanie wieczyste Zbigniew Malinowski
obecna funkcja obiektu	Domki letniskowe
rodzaj użytkowania	Turystyka i rekreacja
materiał ścian	Nie istnieje
stan zachowania	Nie istnieje
Datowanie	Ok. XII-XIII wiek

c) wizualizacja


Rys.70. Obszar grodziska (na podstawie decyzji o wpisie do rejestru zabytków)

5. Zestawienie zabytków ruchomych w Gminie Miejskiej Iława

Historia kościoła p.w. Przemienienia Pańskiego w Iławie została opisana w punkcie 4.3. niniejszego raportu. Wybrane obiekty, stanowiące wyposażenia kościoła są zabytkami snyczerki i rzemiosła artystycznego okresu późnego baroku i połowy XVIII wieku, a także gotyku z XV wieku. Umiejętne wkomponowanie elementów stanowi przykład poszanowania tradycji i historii tego kościoła.

We wnętrzu kościoła parafii p.w. Przemienienia Pańskiego, znajdują się następujące zabytki, wpisane do rejestru zabytków:

- a. Ołtarz główny
- b. Antependium ołtarza głównego
- c. Stalle (2 sztuki)
- d. Stalle (1 sztuka)
- e. Krucyfiks procesyjny
- f. Rzeźba św. Rocha
- g. Płyta nagrobna
- h. Płyta nagrobna
- i. Płyta nagrobna Zuzanny Mück
- j. Blachy trumienne Finckensteinów (2 sztuki)
- k. Blachy trumienne Finckensteinów (2 sztuki)
- l. Dzwon wieżowy

Poszczególne zabytki ruchome zostały opisane w punkcie 6 raportu. Każda część zawiera krótką charakterystykę zabytku wraz z jego fotografią. Inne obiekty, objęte ochroną, które nie zostały wpisane do rejestru zabytków to ławki dla wiernych, portale zachodni i północny oraz chrzcielnica. Zostały one opisane w punkcie 4.13 niniejszego raportu. Załącznikiem do niniejszego raportu są karty ewidencyjne dla zabytków ruchomych, nie zawierają informacji o potrzebach konserwatorskich i przebiegu konserwacji.

Zabytki ruchome zostały wpisane do rejestru zabytków 15.10.1973 pod numerem B-0071 przez Wojewódzkiego Konserwatora Zabytków w Olsztynie. Zabytki znajdują się na terenie parafii rzymsko-katolickiej p.w. Przemienienia Pańskiego przy ul. Kościelnej 1 w Iławie, która jest ich właścicielem.

6. Charakterystyka zabytków ruchomych

6.1. Ołtarz główny

Ołtarz główny znajduje się w prezbiterium. W czasach pastora Jana Linknera w 1741 roku rzeźbiarz Jan Henryk Selcke z Prabut ozdobił świątynię barokowym ołtarzem. Ołtarz, ufundowany przez miasto, został wykonany z drewna, złoczonego i srebrzonego. Został zbudowany prawdopodobnie na mencie gotyckiej. Ostródzki malarz, Faber, za 106 talarów, pomalował ołtarz. Ołtarz jest trójosiowy i dwukondygnacyjny ze zwieńczeniem. W 1909 roku został gruntownie przemalowany.

Retabulum ołtarza składa się z czterech kręconych kolumn. W predelli umieszczone są dwie tablice z nieczytelnym tekstem. W środku nastawy w 1786 roku zawieszony został późnobarokowy obraz namalowany przez Christiana Bernarda Rode z Berlina, przedstawiający Chrystusa modlącego się w Ogrójcu. Został on wykonany techniką olejową na płótnie o wymiarach 200x120 cm. Na tle ciemnego krajobrazu przedstawiony jest Chrystus klęczący w czerwono-różowych szatach i niebieskim płaszczu. Po bokach obrazu znajdują się płaskorzeźbne girlandy, ozdobne płyciny i po dwie spiralne kolumnienki z kapitelami korynckimi, oplecionymi wicią roślinną. Nad obrazem znajduje się mały lambrekin i kartusz z napisem „Jesus” Ap. Geschicht Cap. 4 v.11,12. Po bokach pierwszej kondygnacji znajdują się bogate ażurowe uszaki, a w drugiej kondygnacji nad uskokowym gzymsem umieszczono obramienie w glorii. Zwieńczenie ołtarza jest prostokątne i ażurowe z Okiem Opatrzności. W trójkącie znajduje się hebrajski napis. Po bokach ołtarza swoje miejsce znalazły rogi obfitości, a w zwieńczeniu ołtarza umieszczony jest wazon z trzema kwiatami.

W 1999 roku dokonano koronacji Figury Matki Bożej Fatimskiej i wkomponowano ją w ołtarz główny, wykorzystując obraz, który był w nim do tej pory do zasłaniania figury.

Informacje o obiekcie:

materiał, technika	drewniany, złocony
styl	barokowy
czas powstania	1741 r.
warsztat	Jan Henryk Selcke
wymiary	850 x 800 cm
udostępnienie	powszechne
stan zachowania	bardzo dobry

Fotografia



Rys.71. Ołtarz główny w kościele p.w. Przemienienia Pańskiego



Rys.72. Obraz Jezusa w Ogrójcu

6.2. Antependium ołtarza głównego

Antependium położone było w ołtarzu głównym. Złożone było z 4 płycin z kolorowego kurdybanu. Posiadało nadrukowany wzór raportowy z ornamentem roślinnym i gałązki, kwiaty, liście winogron, amerek i ptak. Tło antependium było zielone, ze złotymi liśćmi, czerwonymi kwiatami i srebrnoliliowymi gronami. Obecnie funkcję zasłaniającą figurę Matki Bożej Fatimskiej pełni obraz Jezusa w Ogrójcu.

Informacje o obiekcie:

materiał, technika	Kurdyban barwiony
styl	barokowy
czas powstania	Połowa XVIII wieku
warsztat	nieznany
wymiary	39 x 53 cm (1 część)
udostępnienie	Nie dotyczy
stan zachowania	Nie dotyczy

6.3. Stalle

Dwie stalle znajdowały się w prezbiterium kościoła od strony północnej. Parapet stall był prosty z gzymsem kostkowym, posiadał płyciny w formie edikul nakładane z ornamentem kostkowym i okuciowym, w środku malowane były motywy groteskowe. Obecnie stalle nie znajdują się w prezbiterium kościoła.

Informacje o obiekcie:

materiał, technika	Drewniane, rzeźbione, malowane
styl	renesansowy
czas powstania	XVII wiek
warsztat	nieznany
wymiary	135 x 350 cm
udostępnienie	Nie dotyczy
stan zachowania	Nie dotyczy

6.4. Stalla

Stalla znajduje się na chórze kościoła. Jest to ława z zapiekiem. Parapet i zapiecki podzielone zostały na pola z malowanym na przemian motywem medalionów. Zwieńczone są wieńcem laurowym i wiązkami kwiatów zawieszonymi na wstążkach.

Informacje o obiekcie:

materiał, technika	Drewniane, malowane
styl	barokowy
czas powstania	Początek XVIII wieku
warsztat	nieznany
wymiary	225 x 100 x 746 cm
udostępnienie	powszechne
stan zachowania	dobry

Fotografia



Rys.73 .Stalle w kościele

6.5. Krucyfiks procesyjny

Krucyfiks procesyjny znajduje się w kancelarii Parafii. Drzewce wykonane są z kutego żelaza, Chrystus przedstawiony jest w niskim zwisie, z głową pochyloną w prawo. Figura Chrystusa ma silnie zaznaczone żebra i mięśnie, perizonium jest wąskie, sfałdowane i nisko założone.

Informacje o obiekcie:

materiał, technika	Drewniany, rzeźbiony, malowany
styl	barokowy
czas powstania	XVIII wiek
warsztat	nieznany
wymiary	68 cm
udostępnienie	kancelaria parafialna
stan zachowania	Bardzo dobry

Fotografia



Rys.74 .Krucyfiks procesyjny

6.6. Rzeźba św. Rocha

Rzeźba Św. Rocha znajduje się w kancelarii Parafii. Postać Św. Rocha ujęta jest w kontrapoście. Prawa ręka świętego złożona jest na piersi, głowa jest odkryta, święty ma długie włosy i zarost. Ubrany jest w szatę z draperią wokół bioder. Nałożona pelerynka z muszlami jest złożona, a stopy są bose.

Informacje o obiekcie:

materiał, technika	Drewniany, rzeźbiony, malowany
styl	barokowy
czas powstania	XVIII wiek
warsztat	nieznany
wymiary	95 cm
udostępnienie	kancelaria parafii
stan zachowania	dobry

Fotografia



Rys.75. Rzeźba Św. Rocha

6.7. Płyta nagrobna

Płyta nagrobna znajduje się na placu przed kościołem, od strony północnej. Ma prostokątny kształt. W środku można zauważyć zarysy stojącej postaci. Otoczona jest ramką z napisem wykonanym majuskułą gotycką. Całość jest mało czytelna.

Informacje o obiekcie

materiał, technika	piaskowiec
styl	gotycki
czas powstania	XV wiek
warsztat	nieznany
wymiary	220 x 120 cm
udostępnienie	powszechne
stan zachowania	zaniedbany

Fotografia

W trakcie opracowania raportu, niemożliwe było wykonanie fotografii.

6.8. Płyta nagrobna

Płyta nagrobna znajduje się w kruchcie kościoła od strony północnej. Ma kształt prostokątny, w środku którego znajduje się zarys postaci stojącej. Otoczona jest podwójną ramką i napisem gotyckim. Całość jest mało czytelna.

Informacje o obiekcie:

materiał, technika	piaskowiec
styl	gotycki
czas powstania	XV wiek
warsztat	nieznany
wymiary	226 x 143 cm
udostępnienie	powszechny
stan zachowania	zaniedbany

Fotografia



Rys.76. Płyta nagrobna

6.9. Płyta nagrobna Zuzanny Mück

Płyta nagrobna Zuzanny Mück znajduje się w kruchcie kościoła, od strony północnej. Ma kształt prostokątny. Na płycie widnieje inskrypcja, napis niemiecki wykonany majuskułą łacińską.

Burmistrzowska rodzina Mück rządziła Łławą w pierwszej połowie XVIII wieku.

Informacje o obiekcie:

materiał, technika	piaskowiec
styl	barokowy
czas powstania	1745 r.
warsztat	nieznany
wymiary	182 x 119 cm
udostępnienie	powszechne
stan zachowania	zaniedbany

Fotografia



Rys.77. Płyta nagrobna Zuzanny Mück

6.10. Blachy trumienne Finckensteinów

Blachy trumienne (dwie sztuki) znajdują się w zakrystii kościoła. Pierwsza blacha o wymiarach 63 x 85 cm ma kształt wieloboku z kartuszem roślinnym i kratkami. W nich znajdują się dwa medaliony z herbami: pod koroną z lewej umieszczono herb Finckensteinów, a po prawej kogut na poduszce. Druga blacha o wymiarach 49 x 64 cm ma kształt i ornament analogiczny do pierwszej, jednakże pokryta jest napisem wykonanym majuskułą łacińską.

W 1675 roku starosta dąbrówieński Ernst Finckenstein za 34.250 florenów polskich kupił podławskie wsie, m.in. Rudzienice, młyn w Łławie, a ponadto podatek gruntowy w Łławie. Sama Łława znalazła się w posiadaniu rodziny Finckensteinów w 1690 roku. Do 1710 roku Kreytzenowie sprzedali im pozostałe posiadłości. Finckensteinowie utrzymali się przy Łławie ponad 100 lat, a gdy zaczęło im brakować pieniędzy sprzedali ją w 1784 roku Karolowi Ludwikowi von Dohnie.

Informacje o obiekcie:

materiał, technika	Blacha mosiężna, trybowana, srebrzona
styl	barokowy
czas powstania	1752 r.
warsztat	nieznany
wymiary	1. 63 x 85 cm 2. 49 x 64 cm
udostępnienie	zakrystia kościoła
stan zachowania	Bardzo dobry

Fotografia



Rys.78-79 .Blachy trumienne Finckensteinów

6.11. Blachy trumienne Finckensteinów

Blachy trumienne Finckensteinów znajdują się w zakrystii kościoła. Pierwsza blacha ma wymiary 69 x 82 cm. Epitafium trumienne to tarcza 4-polowa. W nich znajdują się korony lwy, złączone przez półksiężycę, a podtrzymywana przez lwy z chorągiewkami. Blacha zwieńczona jest koroną. W klejnocie półksiężycyca znajduje się orzeł dwugłowy. Druga blacha o wymiarach 58 x 60 cm posiada koronę, obramowaną ornamentem złożonym ze wstęg, liści i muszli. Napis na epitafium wykonany jest majuskułą tacińską z niemieckim tekstem.

Informacje o obiekcie:

materiał, technika	Blacha mosiężna, trybowana, srebrzona
styl	barokowy
czas powstania	1752 r.
warsztat	nieznany
wymiary	1. 69 x 82 cm 2. 58 x 60 cm
udostępnienie	zakrystia kościoła
stan zachowania	bardzo dobry

Fotografia



Rys.80-81. Blachy trumienne Finckensteinów

6.12. Dzwon wieżowy

Gotycki dzwon spiżowy pochodzi z przełomu XIV i XV wieku. Umieszczony jest na wieży. Płaszcz dzwona jest gładki. Na szyi znajduje się napis wykonany czcionką gotycką: „o rex gloria triste veni cum + pace”. Między napisem znajduje się motyw głowy Chrystusa w mandorli z krzyżem oraz herb Wielkiego Mistrza Zakonu Krzyżackiego.

Informacje o obiekcie:

materiał, technika	Mosiądz, odlew
styl	gotycki
czas powstania	ok. 1400 r.
warsztat	nieznany
wymiary	73, ø 125 cm
udostępnienie	wieża kościoła
stan zachowania	dobry

Fotografia



Rys.82. Dzwon wieżowy, zdjęcie dzięki uprzejmości Ojców Oblatów Misjonarzy Maryi Niepokalanej

6.13. Inne obiekty, objęte ochroną

a) ławki dla wiernych – otwarte, boczne deski profilowane esowate.

materiał, technika	Drewniane, malowane
styl	barokowy
czas powstania	XVIII wiek
wymiary	100 x 317 cm i 100 x 206 cm
udostępnienie	pozostałości ławek na chórze kościelnym
stan zachowania	dobry

fotografia



Rys.83 Ławki dla wiernych

b) ławki dla wiernych - otwarte deski boczne zakończone górą rzeźbioną muszlą,

materiał, technika	Drewniane, rzeźbione, malowane
styl	barokowy
czas powstania	XVIII wiek
wymiary	100 x 300 cm
udostępnienie	pozostałości ławek na chórze kościelnym
stan zachowania	dobry

fotografia



Rys.84-85. Ławki dla wiernych

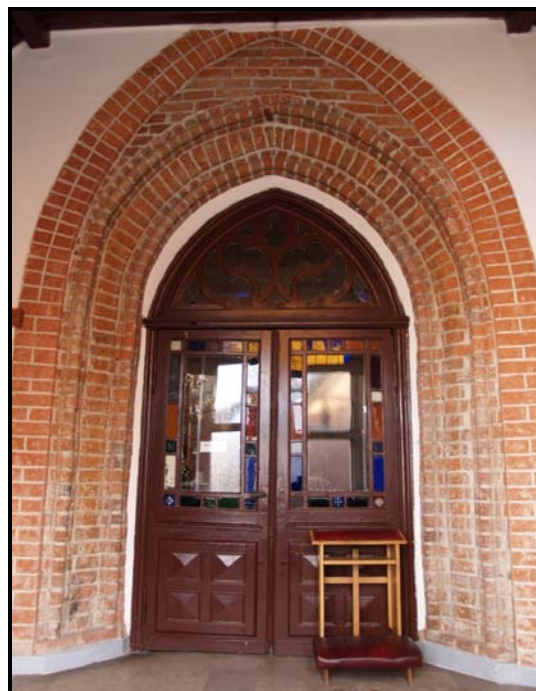
c) portale: zachodni i północny wraz ze stolarką drzwiową

materiał, technika	murowane z cegły formowanej, tynkowane, ostrołukowe, czterostokowe o bogatym profilu, regotyzowane w latach 80-tych XX wieku
styl	Portale - gotycki, stolarka drzwiowa - neogotycki
czas powstania	XIV wiek, stolarka drzwiowa - XIX w.
udostępnienie	Powszechne
stan zachowania	Kruchta kościoła

fotografia



Rys.86. Portal północny



Rys.87. Portal zachodni

- d) chrzcielnica w formie kielicha mszalnego, pokryta bogatą dekoracją wici roślinnych i arkadek.

materiał, technika	Sztuczny kamień o bogatej dekoracji maswerkowo-roślinnej
styl	Neogotycki
czas powstania	XIX w.
wymiary	ok. 55 cm
udostępnienie	powszechne
stan zachowania	bardzo dobry

fotografia



Rys.88. Chrzcielnicai

7. Źródła danych

1. Rejestr zabytków województwa warmińsko-mazurskiego
2. Decyzje o wpisie poszczególnych zabytków do rejestru zabytków
3. Strona internetowa miasta Iława (www.ilawa.pl)
4. Informacje z parafii p.w. Przemienienia Pańskiego w Iławie
5. Informacje i materiały Krajowego Ośrodka Badań i Dokumentacji Zabytków, 00-464 Warszawa, ul. Szwoleżerów 9, www.kobidz.pl.
6. Dokumentacja fotograficzna wykonana w trakcie wizji lokalnych w okresie 26.11.-29.11.2007 przez zespół WGS84 Polska Sp. z o.o.
7. Ustawa o ochronie zabytków i opiece nad zabytkami z 23 lipca 2003 wraz z późniejszymi zmianami
8. Rozporządzenie Ministra Kultury w sprawie prowadzenia rejestru zabytków, krajowej, wojewódzkiej i gminnej ewidencji zabytków z 14 maja 2004
9. Skrócone studium historyczno-urbanistyczne. Wytyczne i postulaty konserwatorskie dla miasta Iława, Urząd Miasta Iława, wrzesień, 1993
10. „Iława 1305-2005. Siedemset lat dziejów”, red. St. Achremczyk, Olsztyn, 2006
11. „Iława”, Towarzystwo Miłośników Ziemi Iławskiej, 1999
12. Achremczyk Stanisław: „Iława. Dzieje miasta 1305-2005”, Olsztyn, 2005
13. Błędowska Agnieszka, Czerny Marcin „Iławianie o historii miasta i okolic”, Iława, 2005
14. Dzieje kościoła gotyckiego w Iławie, tekst o. Edward Ruszel, Wiesław Niesiołędzki, Iława, 2001
15. Groszkowski Roman, Baruchowski Stanisław: „Iława na dawnej pocztówce”, Iława, 2000
16. Niesiołędzki W.: „Stulecie iławskich wodociągów i kanalizacji 1903-2003”, Iława, 2003
17. Niesiołędzki W.: „Zamki, pałace i inne zabytki powiatu iławskiego”, Iława, 2003
18. Perges E.: „Iława perłą Warmii i Mazur”, Iława, [200-]
19. Staniszewski Karol: „Powiat iławski. Od rzemiosła do przemysłu”, 2006
20. Iława. Plan miasta. Urząd Miasta Iławy