

Stadium projektu:

PROJEKT WYKONAWCZY

Zamierzenie budowlane / Obiekt budowlany:

Budowa przedłużenia ulicy Zielonej do ulicy Piastowskiej w Iławie

Inwestor:

Gmina Miejska Iława

Stanowisko:	Imię i nazwisko:	Specjalność i nr uprawnień:	Podpis:
Projektant branży drogowej	mgr inż. Mirosław Piotrowski	upr. nr 134/90/OL	
Sprawdzający branży drogowej	mgr inż. Krzysztof Kozak	upr. nr 262/94/OL	
		Data opracowania: czerwiec 2012r.	

SPIS TREŚCI

I. Część opisowa

1. Opis techniczny do projektu wykonawczego
2. Uzgodnienia

II. Część rysunkowa

1. Plan orientacyjny
2. Plan sytuacyjny
3. Profil podłużny
4. Przekrój normalny
- 5.1 Przekroje poprzeczne
- 5.2 Przekroje poprzeczne - plac
6. Plan tyczenia

OPIS TECHNICZNY

do projektu wykonawczego dla inwestycji polegającej na budowie przedłużenia ul. Zielonej do ul. Piastowskiej w Iławie

1. DANE OGÓLNE

1.1 Przedmiot i zakres inwestycji

Przedmiotem inwestycji jest budowa przedłużenia ul. Zielonej do ul. Piastowskiej w Iławie.

Lokalizacja przedsięwzięcia:

- województwo warmińsko-mazurskie
- powiat: iławski
- gmina: Miejska Iława

W ramach inwestycji przewiduje się wykonanie następujących robót:

1. Budowę przedłużenia ul. Zielonej do ul. Piastowskiej
2. Wykonanie nawierzchni placu na działce nr 5-33/18
3. Budowę miejsc postojowych przy placu oraz przy ul. Zielonej
4. Budowę odwodnienia ulicy (odcinki kanalizacji deszczowej)
5. Budowa oświetlenia ulicy
6. Przebudowę urządzeń kolidujących z projektowaną inwestycją (sieć energetyczna)

1.2 Materiały wyjściowe

1. Rozporządzenie Ministra Transportu i Gospodarki Morskiej z dnia 2 marca 1999r. w sprawie warunków technicznych, jakim powinny odpowiadać drogi publiczne i ich usytuowanie (Dz. U. Nr 43, poz. 430).
2. Rozporządzenie Ministra Infrastruktury z dnia 3 lipca 2003 r. w sprawie szczegółowych warunków technicznych dla znaków i sygnałów drogowych oraz urządzeń bezpieczeństwa ruchu drogowego i warunków ich umieszczania na drogach (Dz. U. . Nr 220 poz. 2181).
3. Aktualny podkład sytuacyjno-wysokościowy w skali 1:500.
4. Pomiary geodezyjne uzupełniające.
5. Warunki techniczne dotyczące przebudowy urządzeń kolidujących
5. Dokumentacja geotechniczna
6. Plan zagospodarowania przestrzennego

2. STAN ISTNIEJĄCY

Obecnie wzdłuż pasa terenu przeznaczonego pod budowę przedłużenia ulicy Zielonej występuje wyjeżdżony pas terenu. Po obydwu stronach pasa terenu występuje istniejąca zabudowa mieszkaniowa. Na początkowym odcinku ulicy po jej prawej stronie znajduje się budynek Kościoła. Do ulicy przylega plac przykościelny.

Wybudowany odcinek istniejącej ulicy Zielonej posiada nawierzchnię z kostki betonowej. Na końcowym odcinku planowany odcinek ulicy Zielonej będzie łączył się z ul. Piastowską. Obecnie wybudowane jest już skrzyżowanie tych ulic. Ulica Piastowska oraz skrzyżowanie ulic Piastowskiej i Zielonej posiada nawierzchnię bitumiczną.

2.1 Charakterystyka geotechniczna podłoża gruntowego

Dla potrzeb opracowania projektu budowy przedłużenia ulicy Zielonej została wykorzystana dokumentacja geotechniczna opracowana dla projektu zagospodarowania działek na osiedlu Ostródzkim w Łławie. W/w opracowanie obejmuje swoim zakresem ulicę Zieloną w Łławie. Na odcinku objętym opracowaniem zostało wykonanych 5 otworów wiertniczych (nr 7, 8, 9, 10 i 15).

Nawiercone na obszarze badań grunty zaliczono do sześciu warstw geologicznych. Do warstwy pierwszej zaliczono nasypy niekontrolowane, do drugiej gleby (humus), do trzeciej grunty bagienne, do czwartej osady deluwialno - aluwialne, do piątej osady wodnolodowcowe, do szóstej grunty morenowe. Podział na warstwy geologiczne przeprowadzono zgodnie z zaleceniami normy PN-81/B-03020, przyjmując za kryterium genezę nawierconych gruntów. W obrębie wydzielonych warstw geologicznych dokonano podziału na warstwy geotechniczne, również zgodnie z zaleceniami normy PN-81/B-03020 przyjmując za kryterium rodzaj gruntu oraz zróżnicowanie przyjętych charakterystycznych (uogólnionych) wartości stopnia plastyczności i stopnia zagęszczenia.

Krótką charakterystyką wydzielonych warstw geotechnicznych przedstawia się następująco:

warstwa geotechniczna Ia – obejmuje holocenijskie nasypy niekontrolowane składające się z wilgotnych piasków drobnoziarnistych z humusem, piasków drobnoziarnistych przewarstwianych piaskami gliniastymi humusowymi, piasków średnioziarnistych z humusem i żużlem, piasków średnioziarnistych w stanie luźnym. W tabeli parametrów geotechnicznych określono wartości parametrów tej warstwy dla piasku średnioziarnistego, o charakterystycznej wartości stopnia zagęszczenia $ID = 0,30$;

warstwa geotechniczna Ib – obejmuje holocenijskie nasypy niekontrolowane reprezentowane przez wilgotne piaski gliniaste, piaski gliniaste humusowe z żużlem i kamieniami., w stanie twaroplastycznym i plastycznym, o charakterystycznej wartości stopnia plastyczności $IL = 0,15$. Pod względem genezy grunty tej warstwy zgodnie z klasyfikacją podaną w normie PN-81/B-03020 zalicza się do typu „C” jako inne grunty spoiste, nieskonsolidowane.

warstwa geotechniczna Ic – obejmuje holocenijskie nasypy niekontrolowane reprezentowane przez wilgotną glinę piaszczystą humusową, w stanie twaroplastycznym i plastycznym, o charakterystycznej wartości stopnia plastyczności $IL = 0,30$. Pod względem genezy grunty tej warstwy zgodnie z klasyfikacją podaną w normie PN-81/B-03020 zalicza się do typu „C” jako inne grunty spoiste, nieskonsolidowane.

warstwa geotechniczna Id – obejmuje holocenijskie nasypy niekontrolowane reprezentowane przez wilgotną glinę piaszczystą humusową, o charakterystycznej wartości stopnia plastyczności $IL = 0,50$. Pod względem genezy grunty tej warstwy zgodnie z klasyfikacją podaną w normie PN-81/B-03020 zalicza się do typu „C” jako inne grunty spoiste, nieskonsolidowane.

warstwa geotechniczna Ie – obejmuje holocenijskie nasypy niekontrolowane reprezentowane przez żużel. Warstwę tę zaliczono do gruntów słabonośnych.

warstwa geotechniczna If – obejmuje holocenijskie nasypy niekontrolowane reprezentowane przez torfy na pograniczu namulów gliniastych z kamieniami oraz humus wykształcony z namulów gliniastych z humusem. Warstwę tę zaliczono do gruntów słabonośnych.

warstwa geotechniczna IIa – obejmuje holocenijskie wilgotne gleby (humus) wykształcone z piasków drobnoziarnistych humusowych. Warstwę tę zaliczono do gruntów słabonośnych.

warstwa geotechniczna IIIa – obejmuje holocenijskie grunty bagienne reprezentowane są przez namuły gliniaste w tym na pograniczu namulów piaszczystych, namuły gliniaste przewarstwiane piaskami pylastymi, torfy w tym na pograniczu namulów gliniastych, kredy i gytie. Warstwę tę zaliczono do gruntów słabonośnych.

warstwa geotechniczna IVa – obejmuje holocenijskie osady deluwialno - aluwialne w postaci piasków drobnoziarnistych, w tym przewarstwianych piaskami pylastymi i piaskami gliniastymi, piasków średnioziarnistych w tym przewarstwianych piaskami pylastymi i piaskami gliniastymi ze żwirem i piasków średnioziarnistych na pograniczu piasków drobnoziarnistych o różnych stopniach wilgotności, w stanie luźnym, o charakterystycznej wartości stopnia zagęszczenia $ID = 0,30$;

warstwy geotechniczne IVb, IVc – obejmują holocenijskie osady deluwialno – aluwialne reprezentowane przez gliny, gliny pylaste w tym przewarstwiane piaskami pylastymi, gliny pylaste z humusem, pyły piaszczyste przewarstwiane piaskami gliniastymi, pyły przewarstwiane piaskami drobnoziarnistymi z humusem i gliny piaszczyste przewarstwiane pyłami piaszczystymi o różnych stopniach wilgotności, w stanie plastycznym i miękkoplastycznym.

Dokonano następującego rozdziału na poszczególne warstwy geotechniczne w zależności od rodzaju gruntu oraz przyjętej charakterystycznej wartości stopnia plastyczności:

IVb – gliny, gliny pylaste w tym przewarstwiane piaskami pylastymi, pyły piaszczyste przewarstwiane piaskami gliniastymi, pyły przewarstwiane piaskami drobnoziarnistymi z humusem i gliny piaszczyste przewarstwiane pyłami piaszczystymi o charakterystycznej wartości stopnia plastyczności

IL = 0,35.

IVc – gliny pylaste z humusem o charakterystycznej wartości stopnia plastyczności IL = 0,70.

Pod względem genezy grunty tych warstw zgodnie z klasyfikacją podaną w normie PN-81/B-03020 zalicza się do typu „C” jako inne grunty spoiste, nieskonsolidowane.

warstwy geotechniczne Va, Vb, Vc – obejmują plejstocenijskie grunty wodnolodowcowe reprezentowane przez piaski pylaste, piaski drobnoziarniste, piaski średnioziarniste, piaski średnioziarniste, ze żwirem, piaski średnioziarniste przewarstwiane piaskami gliniastymi, piaski gruboziarniste, piaski gruboziarniste ze żwirem, pospółki, pospółki przewarstwiane pospółkami gliniastymi i żwiry, o różnych stopniach wilgotności, w stanie średniozagęszczonym.

Dokonano następującego rozdziału na poszczególne warstwy geotechniczne w zależności od rodzaju gruntu oraz przyjętej charakterystycznej wartości stopnia zagęszczenia:

Va – piaski pylaste, piaski drobnoziarniste o charakterystycznej wartości stopnia zagęszczenia ID = 0,50.

Vb – piaski średnioziarniste, ze żwirem, piaski średnioziarniste przewarstwiane piaskami gliniastymi, piaski gruboziarniste, piaski gruboziarniste ze żwirem o charakterystycznej wartości stopnia zagęszczenia ID = 0,50.

Vc – pospółki, pospółki przewarstwiane pospółkami gliniastymi i żwiry o charakterystycznej wartości stopnia zagęszczenia ID = 0,50.

warstwa geotechniczna Vd – obejmuje plejstocenijskie grunty wodnolodowcowe reprezentowane przez pyły przewarstwiane piaskami drobnoziarnistymi, o różnych stopniach wilgotności, w stanie plastycznym o charakterystycznej wartości stopnia plastyczności IL = 0,35. Pod względem genezy grunty tej warstwy zgodnie z klasyfikacją podaną w normie PN-81/B-03020 zalicza się do typu „C” jako inne grunty spoiste, nieskonsolidowane.

warstwy geotechniczne VIa, VIb, VIc, VI d, VIe – obejmują plejstocenijskie grunty morenowe reprezentowane przez gliny piaszczyste w tym na pograniczu piasków gliniastych przewarstwiane piaskami drobnoziarnistymi, gliny piaszczyste na pograniczu glin, gliny piaszczyste przewarstwiane piaskami średnioziarnistymi i piaskami gliniastymi, gliny w tym ze żwirem, piaski gliniaste w tym ze żwirem, piaski gliniaste przewarstwiane piaskami średnioziarnistymi, gliny pylaste i żwiry gliniaste, o różnych stopniach wilgotności, w stanie twardeplastycznym, plastycznym i miękkoplastycznym.

Dokonano następującego rozdziału na poszczególne warstwy geotechniczne w zależności od rodzaju gruntu oraz przyjętej charakterystycznej wartości stopnia plastyczności:

VIa – gliny w tym ze żwirem, piaski gliniaste ze żwirem, gliny piaszczyste na pograniczu glin o charakterystycznej wartości stopnia plastyczności IL = 0,20;

VIb – gliny piaszczyste w tym na pograniczu piasków gliniastych przewarstwiane piaskami drobnoziarnistymi, gliny piaszczyste przewarstwiane piaskami średnioziarnistymi i piaskami gliniastymi, piaski gliniaste w tym ze żwirem, piaski gliniaste przewarstwiane piaskami średnioziarnistymi o charakterystycznej wartości stopnia plastyczności IL = 0,30;

VIc – gliny, gliny piaszczyste przewarstwiane piaskami gliniastymi, żwiry gliniaste o charakterystycznej wartości stopnia plastyczności IL = 0,40;

VI d – gliny piaszczyste na pograniczu piasków gliniastych przewarstwiane piaskami drobnoziarnistymi, gliny pylaste o charakterystycznej wartości stopnia plastyczności IL = 0,50;

Vle – gliny piaszczyste w tym na pograniczu piasków gliniastych przewarstwiane piaskami drobnoziarnistymi o charakterystycznej wartości stopnia plastyczności $IL = 0,60$;

Pod względem genezy grunty tych warstw zgodnie z klasyfikacją podaną w normie PN-81/B-03020 zalicza się do typu „B” jako grunty spoiste morenowe, nieskonsolidowane.

warstwa geotechniczna VI f –obejmuje plejstoceńskie grunty morenowe reprezentowane przez piaski drobnoziarniste i piaski średnioziarniste o różnych stopniach wilgotności, w stanie średniozagęszczonym. o charakterystycznej wartości stopnia zagęszczenia $ID = 0,60$;

Stopień zagęszczenia dla gruntów sypkich ustalono na podstawie genezy nawierconych gruntów oraz oporu w trakcie prac wiertniczych.

Charakterystyczne (uogólnione) wartości parametrów geotechnicznych ustalono zgodnie z normą PN-81/B-03020 metodą „B” przyjmując za parametry wiodące stopień zagęszczenia i stopień plastyczności.

2.2 Urządzenia obce

Na obszarze objętym inwestycją występuje następujące uzbrojenie terenu:

- sieć wodociągowa
- kable energetyczne
- napowietrzna linia energetyczna
- sieć ciepłownicza
- kable telekomunikacyjne
- sieć gazowa
- kanalizacja sanitarna

3. STAN PROJEKTOWANY

Projektuje się przedłużenie ulicy Zielonej do ulicy Piastowskiej. Początek projektowanego odcinka ulicy Zielonej łączy się zakończeniem wcześniej zrealizowanego odcinka. Koniec projektowanego odcinka ulicy Zielonej dochodzi do istniejącego już skrzyżowania ulic Piastowskiej i Zielonej.

W ramach budowy odcinka ulicy Zielonej przewiduje się także wykonanie:

- 1) nawierzchni placu na działce nr Wykonanie nawierzchni placu na działce nr 5-33/18
- 2) budowę miejsc postojowych przy placu oraz przy ul. Zielonej
- 3) budowę odwodnienia ulicy (odcinki kanalizacji deszczowej)
- 4) budowa oświetlenia ulicy
- 5) przebudowę urządzeń kolidujących z projektowaną inwestycją (sieć energetyczna)

3.1 Opis zastosowanych rozwiązań

Przy projektowaniu odcinka ulicy Zielonej przyjęto następujące parametry projektowe:

- klasa ulicy – L
- kategoria ruchu – KR2
- prędkość projektowa – $V_p = 40 \text{ km/h}$
- szerokość jezdni ulicy – 6,00m
- szerokość chodników – 2,0-2,5m
- kategoria podłoża gruntowego – G1

3.2 Rozwiązanie sytuacyjne

Przebieg projektowanego odcinka ulicy Zielonej dostosowano do granic wyznaczonego pasa drogowego. W związku z powyższym oś ulicy przebiega w łuku kołowym o promieniu 475m. W km 0+019,18 projektowany jest zjazd w prawo na plac przykościelny. W km 0+041,58 od ulicy Zielonej

odchodzi w prawo dojazd do miejsc postojowych zlokalizowanych na placu przykościelnym. Przewiduje się wykonanie 24 stanowisk postojowych dla samochodów osobowych na placu przykościelnym. Na odcinku od km 0+051 do km 0+102 bezpośrednio przy ulicy po jej prawej stronie projektowane są prostopadłe miejsca postojowe. Przewiduje się budowę miejsc postojowych w ilości 20szt. Miejsca postojowe zaprojektowano na prośbę ławskiego Przedsiębiorstwa Budowlanego (pisma nr ND/1082/2012 i ND/1090/2012). W km 0+112,17 projektowany jest zjazd w prawo na działkę nr 5-34/13 zaprojektowany także na prośbę ławskiego Przedsiębiorstwa Budowlanego. W km 0+211,15 od ulicy Zielonej w prawo odchodzi ulica Odnowiciela. Zakres projektu obejmuje budowę skrzyżowania ulic Zielonej i Odnowiciela. Zakończenie odcinka ul. Odnowiciela przewidziano na krawędzi istniejącego wjazdu na parking przed budynkiem nr 77. Na dalszym odcinku ulica Zielona dochodzi do skrzyżowania z ul. Piastowską. Skrzyżowanie ulic jest już wybudowane. W km 0+299,39 jest połączenie nawierzchni ulicy Zielonej z nawierzchnią skrzyżowania.

3.3 Przekroje normalne

Przyjęto następujące przekroje konstrukcyjne dla poszczególnych odcinków ulicy, miejsc postojowych, zjazdów i chodników:

Konstrukcja jezdni ulicy Zielonej dla przyjętej kategorii ruchu KR2, miejsc postojowych oraz nawierzchni placu:

- w-wa ścieralna z kostki betonowej (kolor szary) gr. 8 cm
- podsypka cementowo-piaskowa 1:4 gr. 3 cm
- podbudowa zasadnicza z kruszywa łamanego stab. mech. gr. 20 cm
- grunt rodzimy.

Na zjazdach należy zastosować kostkę betonową w kolorze czerwonym. Poszczególne miejsca postojowe należy rozgraniczyć paskami kostki w kolorze czerwonym.

Konstrukcja nawierzchni chodników i opasek przy jezdni:

- betonowa kostka brukowa gr. 6 cm szara na podsypce cementowo - piaskowej gr. 3 cm
- podbudowa z kruszywa łamanego stab. mech. gr. 12 cm
- grunt rodzimy.

Nawierzchnia projektowanej ulicy w zakresie pokazanym na planie sytuacyjnym będzie ograniczona krawężnikiem betonowym 15x30x100cm. Na łukach należy zastosować krawężniki łukowe o promieniach zgodnych z promieniami łuków.

3.4 Rozwiązanie wysokościowe

Projektowany przebieg ulicy Zielonej przedstawiono na profilu podłużnym. Przebieg wysokościowy dostosowano do ukształtowania terenu. Zastosowano spadki podłużne o wartościach od 1,5% do 3,5%. Załamania wyokrąglono łukami o promieniach 1200-3500m. Zastosowane spadki podłużne pozwolą na prawidłowe odwodnienie ulicy. W najniższym miejscu w km 0+087,28 zaprojektowano wpusty deszczowe.

Na projektowanych przejściach dla pieszych i zjazdach krawężniki należy obniżyć tak, aby wystawały 2cm powyżej krawędzi jezdni.

3.5 Odwodnienie ulicy

Nawierzchnia ulicy będzie ograniczona krawężnikiem. W związku z powyższym w celu zapewnienia prawidłowego odwodnienia nawierzchni niezbędna jest budowa kanalizacji deszczowej. Wpusty deszczowe umiejscowiono w najniższych miejscach projektowanej niwelety.

Ponadto zaprojektowano wpusty deszczowe zlokalizowane przed przejściami dla pieszych od strony napływu wody opadowej. Wody opadowe z projektowanej kanalizacji deszczowej odprowadzane będą do istniejącej kanalizacji deszczowej kd500 zlokalizowanej w ulicy Odnowiciela. Szczegółowy projekt kanalizacji deszczowej stanowi oddzielne opracowanie.

W trakcie opracowywania dokumentacji projektowej została zgłoszona potrzeba doprojektowania miejsc postojowych na odcinku od km 0+051 do km 0+102 bezpośrednio przy ulicy po jej prawej stronie (prośba ławskiego Przedsiębiorstwa Budowlanego). W związku z tym podczas realizacji robót związanych z budową kanalizacji deszczowej należy zmienić rodzaj wpustów deszczowych zlokalizowanych po prawej stronie ulicy na w/w odcinku. Dotyczy to wpustów Wpk6, Wpk7 i Wpk9. W/w wpusty uliczne z bocznym wlotem należy zamienić na tradycyjne wpusty uliczne.

3.6 Oświetlenie ulicy

W celu zapewnienia odpowiedniego poziomu bezpieczeństwa ruchu drogowego na projektowanej ulicy przewiduje się budowę oświetlenia. W tym celu projektuje się latarnie oświetlające ulicę rozmieszczone po jej lewej stronie. Szczegółowy projekt oświetlenia ulicy stanowi oddzielne opracowanie.

3.7 Przebudowa urządzeń kolidujących

W obrębie projektowanego odcinka ulicy Zielonej występują następujące sieci:

- sieć wodociągowa
- kable energetyczne
- napowietrzna linia energetyczna
- sieć ciepłownicza
- kable telekomunikacyjne
- sieć gazowa
- kanalizacja sanitarna

W związku z budową odcinka ulicy Zielonej zachodzi potrzeba przebudowy jedynie kolidujących urządzeń energetycznych. Projekt przebudowy kolizji elektroenergetycznych stanowi oddzielne opracowanie.

3.8 Ruch pieszy

Dla ruchu pieszego na odcinku ulicy zaprojektowano obustronne chodniki. Umożliwią one bezpieczne poruszanie się pieszych w rejonie ulicy. W rejonie skrzyżowań zostały zaprojektowane przejście dla pieszych.

3.9 Urządzenia bezpieczeństwa ruchu drogowego

W celu poprawy bezpieczeństwa ruchu drogowego przewiduje się:

- budowę na całej długości ulicy obustronnych chodników z wyznaczonymi przejściami dla pieszych
- budowę oświetlenia ulicy
- wprowadzenie odpowiedniego oznakowania pionowego i poziomego ulicy

Opracował:

mgr inż. Mirosław Piotrowski

URZĄD WOJEWÓDZKI
w Olsztynie
Wydział Urbanistyki, Architektury
i Nadzoru Budowlanego
0514342

Olsztyn, dnia 1990-08-14.

Nr 134/90/OI

DECYZJA O STWIERDZENIU PRZYGOTOWANIA ZAWODOWEGO
do pełnienia samodzielnych funkcji technicznych w budownictwie

Na podstawie § 2 ust. 1 pkt 1, § 4 ust. 2, § 7 i § 13 ust. 1 pkt 1
rozporządzenia Ministra Gospodarki Terenowej i Ochrony Środowiska z dnia 20 lutego 1975 r. w spra-

wie samodzielnych funkcji technicznych w budownictwie (Dz. Ustaw Nr 8, poz. 46) stwierdza się, że

Obywatel/ka: Mirosław P. LOTROWSKI
(imię i nazwisko)

magister inżynier budownictwa
(tytuł naukowy - zawodowy)

urodzony/a) dnia 21 stycznia 1960 r. w Mławie

posiada przygotowanie zawodowe upoważniające do wykonywania samodzielnej funkcji

projektanta
(rodzaj funkcji)

w specjalności konstrukcyjno - inżynierskiej
(rodzaj specjalności techniczno-budowlanej)

w zakresie drog
(specjalizacja zawodowa)

Za zgodność z oryginałem
dn. 22 CZE 2012
pompis

Obywatel Mirosław Piotrowski jest upoważniony do:

1. Sporządzania projektów budowli dróg oraz typowych przepustów.
2. W zakresie budowli nie będących budynkami w budownictwie osób fizycznych - do kierowania, nadzorowania i kontrolowania budowy, kierowania i kontrolowania wytwarzania konstrukcyjnych elementów budowlanych oraz oceniania i badania stanu technicznego budowli.

Od niniejszej decyzji służy odwołanie do Ministerstwa Gospodarki Przestrzennej i Budownictwa w terminie 14 dni od daty otrzymania, za pośrednictwem Wojewody Olsztyńskiego.



Handwritten signature and a faint stamp.

Pobrano opłatę skarbową
w wys. 3000.- zł.

Za zgodność z oryginałem
dn. 22 CZE. 2012



P O L S K A
I Z B A
I N Ż Y N I E R Ó W
B U D O W N I C T W A

Olsztyn 2 grudnia 2011
(data)

10-532 Olsztyn, pl. Konsulatu Polskiego 1 tel./fax (089) 527 72 02

Warmińsko-Mazurska Okręgowa Izba Inżynierów Budownictwa

Zaświadczenie nr 4332 / 2011

Pan/Pani **Mirosław Piotrowski**

miejsce zamieszkania **ul.Gębika 81/3**

10-691 Olsztyn

jest członkiem Warmińsko – Mazurskiej

Okręgowej Izby Inżynierów Budownictwa o numerze

ewidencyjnym WAM / **BD/2068/01**

i posiada wymagane ubezpieczenie od odpowiedzialności cywilnej.

Niniejsze zaświadczenie jest ważne

od dnia **2012-01-01** do dnia **2012-12-31**

PRZEWODNICZĄCY
Warmińsko-Mazurskiej Okręgowej Izby
Inżynierów Budownictwa

mgr inż. Piotr Narloch

Podstawa prawna: art. 12 ust. 7 ustawy z dnia 7 lipca 1994 r. Prawo budowlane
(t.j. Dz.U. z 2006 r. Nr 156 poz. 1118 z zm.)

Za zgodność z oryginałem
dn. 22 CZE. 2012
popis *[signature]*

URZĄD WOJEWÓDZKI w Olsztynie Olsztyn 25.11.94
dnia 19 r.

Nr 262/94/OL

DECYZJA O STWIERDZENIU PRZYGOTOWANIA ZAWODOWEGO
do pełnienia samodzielnych funkcji technicznych w budownictwie

Na podstawie § 2 ust.1 pkt 1, § 5 ust.1, § 7 i § 13 ust. 1 pkt. 3 lit. b

rozporządzenia Ministra Gospodarki Terenowej i Ochrony Środowiska z dnia 20 lutego 1975 r. w spr-

wie samodzielnych funkcji technicznych w budownictwie (z późn. zmian./ Dz. Ustaw Nr 8, poz. 46) stwierdza się, że

Obywatel/ka) Krzysztof Zbigniew K o z a k

(Imię i nazwisko)

magister inżynier budownictwa

(tytuł naukowy - zawodowy)

urodzony/a) dnia 5 sierpnia 60 r. w Polichnie

19 r. w

posiada przygotowanie zawodowe upoważniające do wykonywania samodzielnej funkcji

projektanta oraz kierownika budowy i robót

(rodzaj funkcji)

w specjalności konstrukcyjno - inżynieryjnej

(rodzaj specjalności techniczno-budowlanej)

w zakresie d r ó g

(specjalizacja zawodowa)

Za zgodność z oryginałem
dn. 22 XII 1994 podpis *[Signature]*

P a n Krzysztof Zbigniew Kozak upoważniony jest do :

- 1/ sporządzania projektów budowli dróg, nawierzchni lotniskowych, typowych przepustów i mostów,
- 2/ kierowania, nadzorowania i kontrolowania budowy i robót, kierowania i kontrolowania wytwarzania konstrukcyjnych elementów budowlanych oraz oceniania i badania stanu technicznego w zakresie budowli dróg, nawierzchni lotniskowych, typowych przepustów i mostów.

Od decyzji niniejszej służy odwołanie do Ministra Gospodarki Przestrzennej i Budownictwa w terminie 14 dni od daty otrzymania decyzji, za pośrednictwem Wojewody Olsztyńskiego.

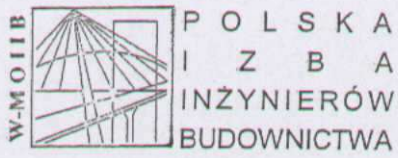
Pobrano i skasowano
opłatę skarbową
w wys. 30 tys. zł.



Z. ep. WOJEWODY

inż. Jacek Polkowski
Z-9
Wydział Inżynierii i Architektury
ul. Mickiewicza 10

Za zgodność z oryginałem
dn. 22 CZE. 2012
pocpis



Olsztyn 25 listopada 2011
(data)

W-MOIIB
10-532 Olsztyn, pl. Konsulatu Polskiego 1 tel./fax (089) 527 72 02
Warmińsko-Mazurska Okręgowa Izba Inżynierów Budownictwa

Zaświadczenie nr 4196 / 2011

Pan/Pani **Krzysztof Kozak**
miejsce zamieszkania **ul. Rolna 88**
10-805 Olsztyn
jest członkiem Warmińsko – Mazurskiej
Okręgowej Izby Inżynierów Budownictwa o numerze
ewidencyjnym WAM / **BD/1249/01**
i posiada wymagane ubezpieczenie od odpowiedzialności cywilnej.

Niniejsze zaświadczenie jest ważne
od dnia **2012-01-01** do dnia **2012-12-31**

PRZEWODNICZĄCY
Warmińsko-Mazurskiej Okręgowej Izby
Inżynierów Budownictwa
mgr inż. Piotr Narloch

Podstawa prawna: art. 12 ust. 7 ustawy z dnia 7 lipca 1994 r. Prawo budowlane
(t.j. Dz.U. z 2006 r. Nr 156 poz. 1118 z zm.)

Za zgodność z oryginałem
dn. 12 CZE. 2012 podpis *[Signature]*

PREZYDIUM
WOJEWÓDZKIEJ RADY NARODOWEJ
Wydział Budownictwa
Urbanistyki i Architektury
w Olsztynie

Olsztyn, dnia 4 czerwca 1973 r.

Nr ewid. uprawn. 184/73/01

UPRAWNIENIA BUDOWLANE

Na podstawie art. 18, art. 19, ust. 1 pkt. 3 i art. 20 ust. 1 ustawy z dnia 31 stycznia 1961 r. - prawo budowlane (Dz. U. Nr 7, poz. 46) oraz § 29 i § 3 ust. 1 pkt 1 i 2 rozporządzenia Przewodniczącego Komitetu Budownictwa, Urbanistyki i Architektury z dnia 10 września 1962 r. w sprawie kwalifikacji fachowych osób wykonujących funkcje techniczne w budownictwie powszechnym (Dz. U. Nr 53, poz. 266).

ob. FISKORSKI Mirosław Witold
magister inżynier urządzeń sanitarnych
urodzony dnia 15 września 1943 r. Lublin
otrzymuje

w specjalności instalacji i urządzeń sanitarnych.

uprawnienia budowlane do :

1. Sporządzania projektów instalacji i urządzeń sanitarnych oraz prostych projektów budowlano-konstrukcyjnych w zakresie w jakim projekty te wchodzi jako elementy budowlane do projektów instalacji i urządzeń sanitarnych,
2. kierownia robotami budowlanymi w zakresie budowy instalacji i urządzeń sanitarnych oraz do kierowania robotami budowlanymi w zakresie jakim roboty te wchodzi jako elementy budowlane do instalacji i urządzeń sanitarnych.

Wydział Architektury Województwa

mgr. arch. J. Beronik

(pieczęć okrągła)



Za zgodność z oryginałem

dn. 22 CZE. 2012 P. P. S. [Signature]



P O L S K A
I Z B A
I N Ż Y N I E R Ó W
B U D O W N I C T W A

Olsztyn 8 listopada 2011
(data)

Zaświadczenie nr 3859 / 2011

Warmińsko-Mazurska Okręgowa Izba Inżynierów Budownictwa
10-532 Olsztyn, pl. Konsulatu Polskiego 1
tel./fax (089) 527 72 02

Pan/Pani **Mirosław Piskorski**

miejsce zamieszkania **ul. Asnyka 6
12-100 Szczytno**

jest członkiem Warmińsko – Mazurskiej
Okręgowej Izby Inżynierów Budownictwa o numerze
ewidencyjnym WAM / **IS/2075/01**

i posiada wymagane ubezpieczenie od odpowiedzialności cywilnej.

Niniejsze zaświadczenie jest ważne

od dnia **2012-01-01** do dnia **2012-12-31**

PRZEWODNICZĄCY
Warmińsko-Mazurskiej Okręgowej Izby
Inżynierów Budownictwa
mgr inż. Piotr Nurloch

Podstawa prawna: art. 12 ust. 7 ustawy z dnia 7 lipca 1994 r. Prawo budowlane
(t.j. Dz.U. z 2006 r. Nr 156 poz. 1118 z zm.)

Za zgodność z oryginałem
dn. 7.12.2012 r. podpis *[Signature]*

WARMINSKO-MAZURSKA
URZĄD WOJEWÓDZKI
w Olsztynie
10-575 OLSZTYN
Al. Mar. J. Piłsudskiego 77c

Olsztyn, 12.05.1999 r.

GPBK.II.7342/101/99

DECYZJA

Na podstawie art.13 ust.1 pkt 1, art. 14 ust.1 pkt 4 ustawy z dnia 07 lipca 1994 r. Prawo budowlane /Dz.U. z 1994 r. Nr 89, poz.414 z późn zmian./ oraz § 4 ust.2 i § 9 ust. 1 rozporządzenia Ministra Gospodarki Przestrzennej i Budownictwa z dnia 30 grudnia 1994 r. w sprawie samodzielnych funkcji technicznych w budownictwie /Dz.U. z 1995 r. Nr 8 poz.38/, dokumentów stwierdzających posiadanie wymaganego przygotowania zawodowego i pozytywnego wyniku egzaminu na uprawnienia budowlane

Pani IWONA KLAUDIA PISKORSKA
magister inżynier inżynierii środowiska
ur. 10 grudnia 1970 r. w Szczytnie

o t r z y m u j e

UPRAWNIENIA BUDOWLANE

Nr ewid. 10/ 99 /OL

DO PROJEKTOWANIA BEZ OGRANICZEŃ

w specjalności instalacyjnej w zakresie sieci, instalacji i urządzeń:
wodociągowych i kanalizacyjnych, ciepłych, wentylacyjnych i gazowych.

Uprawnienia budowlane do projektowania bez ograniczeń stanowią również podstawę do sprawdzania projektów budowlanych w specjalności objętej tymi uprawnieniami.

Od decyzji niniejszej służy odwołanie do Głównego Inspektora Nadzoru Budowlanego w Warszawie w terminie 14 dni od dnia jej doręczenia, za pośrednictwem Wojewody Warmińsko - Mazurskiego.

Otrzymuje:

1. Pani Iwona Klaudia Piskorska
12-100 Szczytno
ul. Asnyka 6
2. Główny Urząd Nadzoru Budowlanego
w Warszawie
3. a/a



Z URZĘDOWY
M. Iwona Piskorska
Magister inżynier inżynierii środowiska
Kwalifikacja: Projektowanie Architektoniczne

Za zgodność z oryginałem
dn. 22 CZE. 2012
po podpis *[Signature]*

WARMIŃSKO-MAZURSKI
URZĄD WOJEWÓDZKI
w Olsztynie
10-575 OLSZTYN
Al. Mar. J. Piłsudskiego 7/9

Olsztyn, 9 stycznia 2001 r.

GPBK.II.7131/1/01

DECYZJA

Na podstawie art.13 ust.1 pkt 1, art. 14 ust.1 pkt 5 ustawy z dnia 07 lipca 1994 r. Prawo budowlane /tekst jednolity Dz.U. z 2000 r. Nr 106, poz.1126/ oraz § 4 ust.2 i § 9 ust. 1 rozporządzenia Ministra Gospodarki Przestrzennej i Budownictwa z dnia 30 grudnia 1994 r. w sprawie samodzielnych funkcji technicznych w budownictwie /Dz.U. z 1995 r. Nr 8 poz.38/, dokumentów stwierdzających posiadanie wymaganego przygotowania zawodowego i pozytywnego wyniku egzaminu na uprawnienia budowlane

Pan KRZYSZTOF KONRAD NAKONIECZNY
magister inżynier elektryk
ur. 10 listopada 1956 r. w Lublinie

otrzymuje

UPRAWNIENIA BUDOWLANE

Nr ewid. 08/01/OL

DO PROJEKTOWANIA BEZ OGRANICZEŃ

w specjalności instalacyjnej w zakresie
sieci, instalacji i urządzeń elektrycznych i elektroenergetycznych.

Uprawnienia budowlane do projektowania bez ograniczeń stanowią również podstawę do sprawdzania projektów budowlanych w specjalności objętej tymi uprawnieniami.

Od decyzji niniejszej służy odwołanie do Głównego Inspektora Nadzoru Budowlanego w terminie 14 dni od dnia jej doręczenia, za pośrednictwem Wojewody Warmińsko - Mazurskiego.

Otrzymuje:

1. Pan Krzysztof Konrad Nakonieczny
10-675 Olsztyn
ul. Wengris 9
2. Główny Urząd Nadzoru Budowlanego
w Warszawie
3. a/a



Z up. *[Signature]* WÓD Y
M. J. Nakonieczny
NADZORU
Budowlanego
w Olsztynie

Za zgodności z oryginałem
dn. 22 CZE. 2001 podpis *[Signature]*



Olsztyn 6 grudnia 2011
(data)

Warmińsko-Mazurska Okręgowa Izba Inżynierów Budownictwa
10-532 Olsztyn, pl. Konsulatu Polskiego 1
tel./fax (089) 527 72 02

Zaświadczenie nr 4418 / 2011

Pan/Pani **Krzysztof Nakonieczny**

miejsce zamieszkania **ul.Wengris 9**
10-675 Olsztyn

jest członkiem Warmińsko – Mazurskiej

Okręgowej Izby Inżynierów Budownictwa o numerze

ewidencyjnym WAM/ **IE/1801/01**

i posiada wymagane ubezpieczenie od odpowiedzialności cywilnej.

Niniejsze zaświadczenie jest ważne

od dnia **2012-01-01** do dnia **2012-12-31**

PRZEWODNICZĄCY
Warmińsko-Mazurskiej Okręgowej Izby
Inżynierów Budownictwa

mgr inż. Piotr Narloch

Podstawa prawna: art. 12 ust. 7 ustawy z dnia 7 lipca 1994 r. Prawo budowlane
(tj. Dz.U. z 2006 r. Nr 156 poz. 1118 z zm.)

Za zgodność z oryginałem

dn. 22 CZE. 2012 podpis *[Signature]*

Wzrost: 170 cm
Ciężar ciała: 65 kg
Ciepłota ciała: 36,6°C
Ciężar serca: 210 g
Ciężar płuc: 180 g
Ciężar wątroby: 150 g
Ciężar nerek: 120 g
Ciężar pęcherzyka żółciowego: 50 g
Ciężar pęcherzyka moczowego: 30 g
Ciężar prostaty: 20 g
Ciężar jąder: 25 g
Ciężar nadnerczy: 10 g
Ciężar trzustki: 70 g
Ciężar śledziony: 150 g
Ciężar wątroby: 150 g
Ciężar nerek: 120 g
Ciężar pęcherzyka żółciowego: 50 g
Ciężar pęcherzyka moczowego: 30 g
Ciężar prostaty: 20 g
Ciężar jąder: 25 g
Ciężar nadnerczy: 10 g
Ciężar trzustki: 70 g
Ciężar śledziony: 150 g

Olsztyn, dnia 1989-06-07 r.

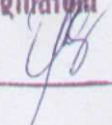
Nr 103/89/Ol.

DECYZJA O STWIERDZENIU PRZYGOTOWANIA ZAWODOWEGO
do pełnienia samodzielnych funkcji technicznych w budownictwie

Na podstawie § 2 ust. 1 pkt 1, § 4 ust. 2, § 7 i § 13 ust. 1 pkt 4 lit. d
rozporządzenia Ministra Gospodarki Terenowej i Ochrony Środowiska z dnia 20 lutego 1975 r. w spra-
wie samodzielnych funkcji technicznych w budownictwie (Dz. Ustaw Nr 8, poz. 36) stwierdza się, że
Obywatelka) Ryszard STANKIEWICZ
(imię i nazwisko)
magister inżynier elektryk
(tytuł naukowy - zawodowy)
urodzony(a) dnia 29 maja 1953 r. w Olsztynie

posiada przygotowanie zawodowe upoważniające do wykonywania samodzielnej funkcji
projektanta
(rodzaj funkcji)
w specjalności instalacyjno - inżynierskiej
(rodzaj specjalności techniczno-budowlanej)
w zakresie sieci i instalacji elektrycznych
(specjalizacja zawodowa)

„Dziennik Urzędowy” - nr. 1, 1989, nr. 1601

Za zgodność z oryginałem
dn. 7 CZE. 2012 podpis 

Obywatel Ryszard Stankiewicz jest upoważniony do:

1. Sporządzania projektów instalacji elektrycznych, napowietrznych i kablowych linii energetycznych, stacji i urządzeń elektroenergetycznych.
2. W budownictwie osób fizycznych - do kierowania, nadzorowania i kontrolowania budowy, kierowania i kontrolowania wytwarzania konstrukcyjnych elementów instalacji i sieci oraz oceniania i badania stanu technicznego instalacji elektrycznych oraz napowietrznych i kablowych linii energetycznych.

Od niniejszej decyzji służy odwołanie do Ministerstwa Gospodarki Przestrzennej i Budownictwa w terminie 14 dni od daty otrzymania, za pośrednictwem tut. Wydziału.



Pobrano opłatę skarbową w wys. 500.- zł.

W DYREKTOR WYDZIAŁU
ARCHIWUM WOJEWÓDZKI
mgr inż. Andrzej Burzyński

Za zgodność z oryginałem
dn. 22.01.2012 r. [Signature]



P O L S K A
I Z B A
I N Ż Y N I E R Ó W
B U D O W N I C T W A

Olsztyn 29 listopada 2011
(data)

Zaświadczenie nr 4241 / 2011

Pan/Pani **Ryszard Stankiewicz**

miejsce zamieszkania **ul. Gębika 63/9**
10-691 Olsztyn

jest członkiem Warmińsko – Mazurskiej

Okręgowej Izby Inżynierów Budownictwa o numerze

ewidencyjnym WAM / **IE/2507/01**

i posiada wymagane ubezpieczenie od odpowiedzialności cywilnej.

Niniejsze zaświadczenie jest ważne

od dnia **2012-01-01** do dnia **2012-12-31**

PRZEWODNICZĄCY
Warmińsko-Mazurskiej Okręgowej Izby
Inżynierów Budownictwa

mgr inż. Piotr Narloch

Podstawa prawna: art. 12 ust. 7 ustawy z dnia 7 lipca 1994 r. Prawo budowlane
(t.j. Dz.U. z 2006 r. Nr 156 poz. 1118 z zm.)

Za zgodę z oryginałem
dn. 22 CZE. 2012
pompis

STAROSTWO POWIATOWE
Powiat Łódzki - ul. Piłsudskiego 10
14-200 Łódź - Stare Miasto
Tel. (42) 634 10 00

ŁAWA

2012-04-10

OPINIA NR 6630-136/2012

Uzgodnienie: kanalizacja deszczowa, oświetlenie uliczne ława ul.Zielona do ul.Piastowskiej.

Lokalizacja obiektu : Ława, obręb 5.

Oznaczenie arkusza mapy : 7.204.09.12.4

Oznaczenie arkusza mapy : 7.204.09.12.3

Zleceniodawca : Pracownia Projektowo - Konsultingowa
Dróg i Mostów "DROMOS" Sp. z O.O.
10-059 Olsztyn
Polna 1B/10

Nr Zlecenia : 142-1/2012

Nazwa jednostki projektowej : mgr inż. Mirosław Piotrowski

Inwestor : Urząd Miasta Ławy

14-200 Ława
Niepodległości 13

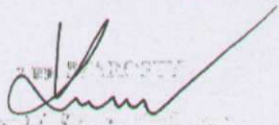
ZESPÓŁ UZGADNIANIA DOKUMENTACJI PROJEKOWEJ

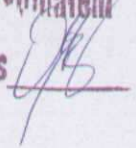
- 1. uzgadnia lokalizację ww obiektu

Uwagi dodatkowe

Rejon Dystrybucji Ława: uzgodniono z uwagą: W miejscu skrzyżowań z kablami energetycznymi wykopy prowadzić ręcznie.

Punkt Dystrybucji Gazu w Ławie - w miejscach skrzyżowań z siecią gazową wykopy prowadzić ręcznie.


M. Mirosław Piotrowski
mgr inż.
Wydział Inżynierii i Techniki

Za zgodę: 7 oryginał
dn. _____ podpis 



Urząd Miasta Iławy

14-200 Iława, ul. Niepodległości 13

tel. 89 649 01 01, fax. 89 649 26 31

NIP:744-000-30-93 REGON 000524370

23

Iława, dnia 07.02.2012 r.

Nasz znak: BU.7012.1.4.2012

Pracownia Projektowo-Konsultingowa

Dróg i Mostów

DROMOS Spółka z o.o.

ul. Polna 1B/10

10-059 Olsztyn

Urząd Miasta Iławy podaje niżej wymienione warunki techniczne na odprowadzenie wód opadowych z projektowanego zadania „Budowa przedłużenia ulicy Zielonej do ul. Piastowskiej w Iławie” zlokalizowanego na dz. nr. 33/4; 34/6 i 5/6 obręb 5:

1. Wody opadowe odprowadzić do układu miejskiej sieci deszczowej KD 500/600 do studni o rzędnych 107,32/105,01 zlokalizowanej na działce 5-5/19. W razie potrzeby odprowadzić również wody opadowe do sieci deszczowej KD 315 do studni o rzędnych 108,50/106,49 zlokalizowanej w pasie drogowym ul. Piastowskiej (dz. nr 5-7/1).
2. Rurociągi wykonać z rur PVC lub PP klasy SN8. Studnie rewizyjne z kręgów żelbetowych o średnicy min. $\varnothing 1200$ z włączami typu ciężkiego z zamknięciem. Wpusty uliczne ściekowe z osadnikiem piasku $h \geq 1,0m$.
3. Przed włączeniem do wskazanych studni zaprojektować studnię zbiorczą z osadnikiem piasku $h \geq 0,5m$.
4. Przejście rur przez ściany wskazanych studni rewizyjnych wykonać w tulejach krótkich szczelnych.
5. Projekt odprowadzenia wód opadowych, przed oddaniem na ZUDP, uzgodnić pod względem technicznym w Wydziale Bieżącego Utrzymania niniejszego urzędu. Jedna kopia projektu dla Urzędu Miasta.
6. Ważność warunków technicznych do 07.02.2013 r.
7. Dokonać odbioru technicznego włączenia do sieci kanalizacji deszczowej przez Wydział Bieżącego Utrzymania niniejszego urzędu.

KIEROWNIK WYDZIAŁU
Bieżącego Utrzymania

mgr Jarosław Pruchniewski

Załącznik:

- Mapa sytuacyjno-wysokościowa w skali 1:500 z naniesionym uzbrojeniem i z zaznaczonymi miejscami włączenia do sieci deszczowej.

Za zgodność z oryginałem

dn. _____ podpis _____



URZĄD MIASTA ŁAWY
Wydział Biłowego Utrzymania
ul. Niep. Węgłóści 13
14-200 Ława

— MIEJSCA WŁĄCZENIA
DO SIĘCI DESZCZOWEJ

KIEROWNIK WYDZIAŁU
Bieżącego Utrzymania

mgr Jarosław Pruchnieński

Mapa sporządzona do celów projektowych
zaktualizowana przez Z.U.G. "Geoset"
w Ławie w miesiącu listopadzie 2011 r.

ZAKŁAD USŁUG GEODEZYJNYCH
„GEOSSET” S.C.
Grażyna Sikorska, Bogdan Tęcza
14-200 Ława, ul. Wyszyńskiego 37
tel./fax (089) 646-29-73, kom. 0 506-455-072
NIP 744-15-12-750, Regon 516221173

Nr rob. 230/2011 KERG: 204.09-332/2011

Zasięg aktualizacji

GEODEZJA UPRAWNIENY
mgr inż. Grażyna Sikorska
Uprz. zawod. nr 10352
Ława, ul. Odnowienie 2/34
tel. 89 640 22 97

STAROSTWO POWIATOWE w Ławie
PODGIK
W obszarze oznaczonym linią

dokonano aktualizacji treści mapy
zabudowlanej. Dokumenty z pomiaru
uzupełniającego przysyła do sądu
powiatowego w Ławie
i Zasadniczego Departamentu
pod nr. 7011-9939/2011

Niniejsze mapy nie są skazy, do
celów projektowych.
Przedstawione dane i dane
wymagające uzasadnienia nie przesłane
podlegają wytyczeniu i wykonaniu
powyższych przez jednostki
uprawnione do wykonywania prac
geodezyjnych.

Ława 2011-11-21

z up. STAROSTY
inż. Witold Zimnowolski
KIEROWNIK REFERATU

Za zgodność z oryginałem
da. _____

ia projektowego DROMOS
(eszczówka + wodociąg)

+20	PIMISAN				SKALA	rys. Nr.
	12-100 Szczytno ul. Asnyka 6 tel(089) 624-34-76 fax 624-86-26				1:500	rys 00-00
	Nazwisko i imię	Nr.uprawnień	Data	Podpis	Przedmiot rysunku	
	projektował mgr inż. Mirosław Piskorski	Nr.184/73/OL z 8 ust.1 pkt 1 i 2	2011-11-27		IŁAWA woj. Warmińsko-Mazurskie mapa do uzyskania WT	
	St.asystent mgr inż. Maciej Sławuta	upr. Nr.119/2002	2011-11-27		Nazwa i adres obiektu	
	sprawdził mgr inż. I.K.Piskorska-Sławuta	upr. Nr.10/99/OI EUR ING 2681	2011-11-27		Zagospodarowanie działek celem aktywizacji gospodarczej na osiedlu Ostródzkim	



Urząd Miasta Ławy

14-200 Ława, ul. Niepodległości 13
 tel. 89 649 01 01, fax. 89 649 26 31
 NIP:744-000-30-93 REGON 000524370

Ława, dnia 11.05.2012 r.

Nasz znak: BU.7012.2.2.2012

**Pracownia Projektowo-Konsultingowa
 Dróg i Mostów
 DROMOS Spółka z o.o.
 ul. Polna 1b/10
 10-059 Olsztyn**

Urząd Miasta Ławy uzgadnia pod względem technicznym projekt oświetlenia ulicy dotyczący przedłużenia ulicy Zielonej do ulicy Piastowskiej w Ławie, bez uwag.

KIEROWNIK WYDZIAŁU
 Bieżącego Utrzymania

mgr Jarosław Fruchniewski

Załącznik:

Projekt oświetlenia ulicznego

Do wiadomości:

1. Przedsiębiorstwo Usługowe Robót Energetycznych „PERIMEX”, ul. Kościuszki 31a, 14-200 Ława
2. a/a

Za zgodność z oryginałem
 dn. _____ podpis *[Signature]*



Urząd Miasta Ławy

14-200 Ława, ul. Niepodległości 13
 tel. 89 649 01 01, fax. 89 649 26 31
 NIP:744-000-30-93 REGON 000524370

Ława, dnia 10.04.2012 r.

Nasz znak: BU.7012.1.4.2012

PIMISAN
ZAKŁAD PROJEKTOWANIA i NADZORU
ROBÓT SANITARNYCH
 ul. Asnyka 6
 12-100 Szczytno

Urząd Miasta Ławy uzgadnia projekt budowy sieci deszczowej na odprowadzenie wód opadowych z projektowanego zadania "Budowa przedłużenia ulicy Zielonej do ul. Piastowskiej" w Ławie, dz. nr 33/4; 34/6 i 5/6 w obrębie 5, bez uwag.

KIEROWNIK WYDZIAŁU
 Bieżącego Utrzymania

mgr Jarosław Pruchniński

Załącznik:

Projekt budowy sieci deszczowej

Za zgodność z oryginałem
 dn. _____ podpis _____



Za zgodn. z oryginalem
dn. _____ podpis *[Signature]*

URZĄD MIASTA HAWRY
Wydział Bieżącego Utrzymywania
ul. Niepodległości 13
14-200 Hawa

— MIEJSCA WŁĄCZENIA
DO SIECI DESZCZOWEJ
15/39

KIERC WIK WYDZIAŁU
Bieżące Utrzymywanie



ISO 9001:2008

**DZIAŁ SIECI
KANALIZACYJNEJ**

14-200 Iława, Al. Jana Pawła II 9
tel. (89) 648 23 25

**DZIAŁ SIECI
WODOCIĄGOWEJ**

14-202 Iława, ul. Wodna 2
tel. (89) 644 94 81
(89) 644 94 82

**OCZYSZCZALNIA
ŚCIEKÓW**

14-200 Dziarny, k. Iławy
tel. (89) 648 51 33

e-mail:
wodociagi@poczta.onet.pl
www.ilawskiewodociagi.pl

IŁAWSKIE WODOCIĄGI Spółka z o.o.

14-202 Iława, ul. Wodna 2, tel./fax (89) 648 51 23

30

L.dz. 237/2012

Iława dn. 30.01.2012 r.

Pracownia Projektowo-
Konsultingowa Dróg i Mostów
DROMOS Sp. z o.o.
ul. Polna 1B/10
10-053 Olsztyn

Warunki techniczne

Dot.: budowy przedłużenia ul. Zielonej do ul. Piastowskiej w Iławie.

1. Sieć wodociągowa:

Przed przystąpieniem do budowy drogi należy wykonać sieć wodociągową wg projektu.

2. Sieć kanalizacji sanitarnej:

Zaprojektować chodniki, ścieżki rowerowe, krawężniki i obrzeża tak, żeby była możliwa obsługa sieci ks z pojazdów o DMC powyżej 3,5 t. Odejście od ul. Odnowiciela zaprojektować w ten sposób, żeby późniejsza budowa nawierzchni w ul. Odnowiciela umożliwiała pozostawienie terenu pompowni ścieków na równi lub powyżej nowo wybudowanej drogi. Pompownia znajduje się na działce drogowej 5-5/19 przy styku działek 5-5/17 i 5-176/1.

Za zgodność z oryginałem

dn. _____ podpis _____

P R E Z E S

mgr inż. Andrzej Kolasiński

IŁAWSKIE WODOCIĄGI Spółka z o.o.
14-202 Iława, ul. Wodna 2
NIP 744 00 03 911

Nr KRS: 0000051694 Sądu Rejonowego w Olsztynie, VIII Wydział Gospodarczy Krajowego Rejestru Sądowego
Wysokość kapitału zakładowego, który został opłacony w całości - 2 710 000 zł.

Specyfikacja:

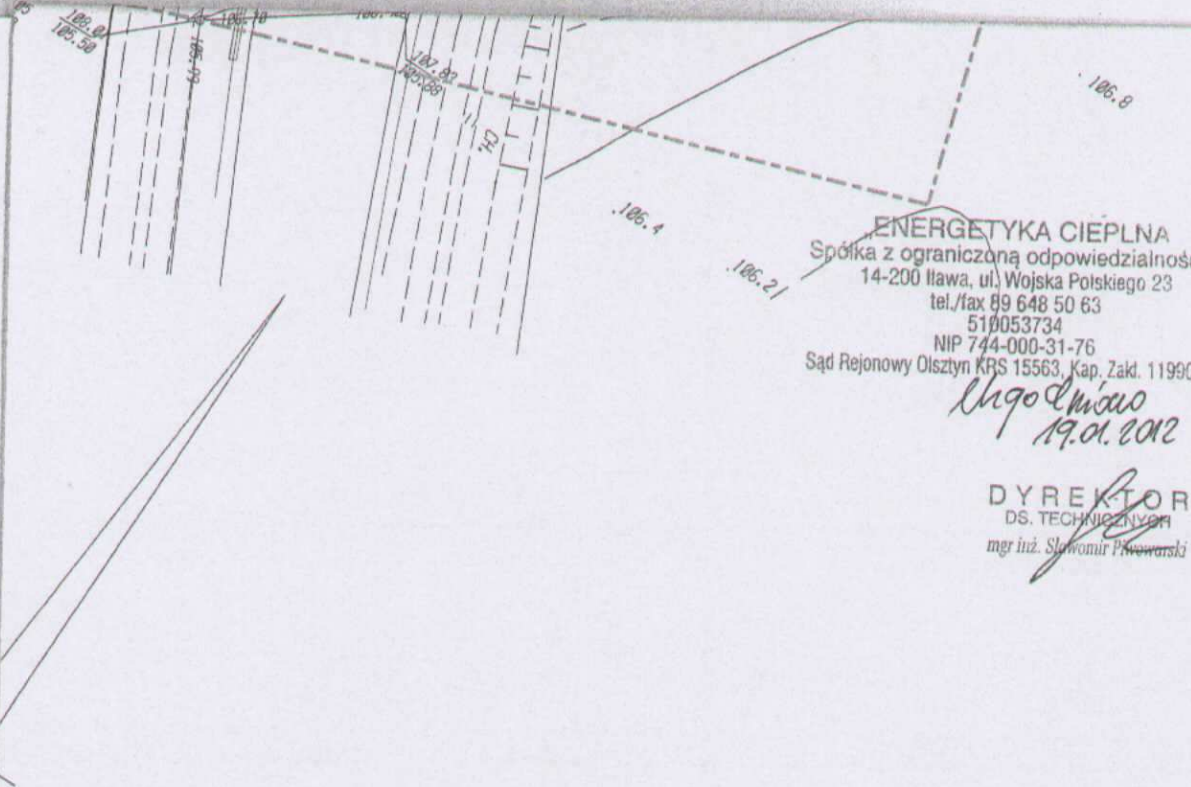
I System dla wodomierzy mieszkaniowych w blokach

1. Wodomierze przystosowane do montażu bezprzewodowych nadajników radiowych w trakcie eksploatacji bez zrywania plomb oraz do systemu zdalnego odczytu charakteryzującego się:
 - ✓ Automatycznym przesyłem danych odczytowych do sieci koncentratorów.
 - ✓ Możliwością odczytu stanów zużycia z ostatnich 12 miesięcy.
 - ✓ Odczytem z dowolnego koncentratora w sieci.
 - ✓ Odczytem dokonywanym tylko przez Użytkownika (Wodociągi Ławskie)
 - ✓ Możliwością odczytywania za pomocą przewodu, radiomodemu oraz za pomocą telefonii komórkowej GSM

II System dla wodomierzy domowych i przemysłowych (domki jednorodzinne, wodomierze główne w budynkach, zakłady przemysłowe, studnie itp.)

1. Wodomierze przystosowane do montażu nadajników radiowych pracujących w systemie dwukierunkowym, kompatybilnych z odczytem indukcyjnym oraz modułów z detekcją kierunku przepływu.

Za zgodność z oryginałem
dn. _____ podpis _____



ENERGETYKA CIEPLNA
 Spółka z ograniczoną odpowiedzialnością
 14-200 Iława, ul. Wojska Polskiego 23
 tel./fax 89 648 50 63
 510053734
 NIP 744-000-31-76
 Sąd Rejonowy Olsztyn KRS 15563, Kap. Zakł. 119900 zł

19.01.2012

DYREKTOR
 DS. TECHNICZNYCH
 mgr inż. Sławomir Piskorski

Mapa sporządzona do celów projektowych
 zaktualizowana przez Z.U.G. "Geoset"
 w Iławie w miesiącu listopadzie 2011 r.

ZAKŁAD USŁUG GEODEZYJNYCH
"GEOSSET" S.C.
 Grażyna Sikorska, Bogdan Tęcza
 14-200 Iława, ul. Wyszyńskiego 37
 tel./fax (089) 648-29-73 kom. 0 606 455 972
 NIP 744-15-12-750. Podatnik E15ul.1173

Nr rob. 230/2011 KERG: 204.09-332/2011

Zasięg aktualizacji

GEODETA UPRAWNIENY
 mgr inż. Grażyna Sikorska
 Upraw. zawod. nr 16952
 Iława, ul. Odnowiecką 2/34
 tel. 89 648 22 37

STAROSTWO POWIATOWE w Iławie
PODGIK
 W obszarze oznaczonym linią

dokonano aktualizacji treści mapy
 zasadniczej. Dokumenty z pomiaru
 uśredniającego użyjto do zasobu
 powiatowego w dniu 2011-11-21
 pod nr. 7011-9939/2011
 Niniejsza mapa ma być używana
 do celów projektowych.
 Projektowane zmiany (dotyczy) ustalonych
 wymiagłości pozwolenia na budowę
 podlegają wytyczeniu i inwentaryzacji
 powykonawczej przez jednostki
 uprawnione do wykonywania prac
 geodezyjnych.

Iława 2011-11-21

ZUP STAROSTY
 inż. Witold Zimnowoński
 KIEROWNIK REFERATU

Za zgodność z oryginałem
 dn. _____ podpis *[Signature]*

ania projektowego DROMOS
 deszczowka + wodociąg)

4-94-20	PIMISAN				SKALA	rys. Nr.	
	12-100 Szczytno ul. Asnyka 6 tel.(089) 624-34-76 fax 624-86-26				1:500	rys 00-00	
a 00	Nazwisko i imię	Nr. uprawnień	Data	Podpis	IŁAWA woj. Warmińsko-Mazurskie mapa do uzyskania WT		
	projektował	mgr inż. Mirosław Piskorski	Nr.184/73/Ol z 8 ust.1 pkt 1 i 2	2011-11-27			Nazwa i adres obiektu Zacznopodopiecznia dzielnic... Iława
	Sł. asystent	mgr inż. Maciej Sławuta	upr. Nr.119/2002	2011-11-27			

Investor: <i>Urząd Miasta Kawa</i>	Temat: <i>Rebudowa linii sieci energet. z budową ul. Zielonej w Kawa</i>
Podmiot:	
Prowadzący: <i>Krzysztof Domarecki</i>	Projektant: <i>PROMOS K. Nakonieczny</i>
Nr uzgodnienia: <i>PROJ/583/2012</i>	Nr OBI:

INW F 10 - Formularz uzgodnień ENERGA – OPERATOR SA

Oddział w Olsztynie

ENERGA - OPERATOR SA
Oddział w Olsztynie

29. MAJ. 2012
109.185 *JN*

1. Koncepcja

- do uzgodnienia złożono dnia.....przyjmujący.....

*		*	
RD		MZI	

L.dz. 2574/RD Ostroda

2. Uzgodnienie Rejonu Dystrybucji

Specjalista
ds. Dokumentacji Energetycznej

- do uzgodnienia złożono dnia *21.05.12.* przyjmujący.....

Jan Jasiński

*		
MZT		
*		
MMP+MZI		
* <input checked="" type="checkbox"/>	Uzgodniono projekt przebudowy linii sieci energet. z projektanta budowa ul. Zielona w Kawa	Inżynier ds. Zarządzania Usługami Sieciowymi <i>Małgorzata</i>
MZE		
* <input checked="" type="checkbox"/>	Uzgodniono projektowaną przebudowę linii sieci elektroenergetycznej z budową ul. Zielonej w Kawa	Krzysztof Paczkowski Specjalista ds. Dokumentacji Energetycznej
MMD		
* <input checked="" type="checkbox"/>	Uzgodniono bez uwag.	Jan Jasiński
DYR. RD	<i>Małgorzata</i> dnia <i>25.05.2012.</i>	Kierownik Działu Zarządzania Eksploatacją Zarządzania Inwestycjami <i>W. Z.</i> Dariusz Syguta

Za zgodność z oryginałem
dn. *25.05.2012.* *Małgorzata*

3. Uzgodnienie Wydziału Dokumentacji Energetycznej ENERGA – OPERATOR SA
Oddział w Olsztynie

* do uzgodnienia złożono dnia 2012-05-29 przyjmujący *[Signature]*

Opinie Wydziałów ENERGA – OPERATOR SA Oddział w Olsztynie

MMP	<p><i>bez uwag</i> <i>umowa podpisana 27.01.2012</i> 30.05.2012 Kierownik Wydziału Przyłączeń Małgorzata Kunowicz <i>[Signature]</i></p>
MZI	
MZE	<p><i>Uzgodniono</i> 05.06.2012 Inżynier ds. Zarządzania Usługami Sieciowymi Wanago Aleksander Wanago</p>
MMR	
MZT	
MMD	<p><i>Uzgodniono</i> 05.06.2012 Wydział Dokumentacji Energetycznej Oddział Olsztyn Inżynier ds. Dokumentacji Energetycznej Grzegorz Parfinowicz <i>[Signature]</i></p>

Na podstawie złożonej dokumentacji i uzyskanych opinii sporządzono końcowe sprawdzenie Nr.....

Kierownik MMD.....

* Projektant jest zobowiązany uzyskać uzgodnienia od komórek oznaczonych



Za zgodność z oryginałem

dn. _____ podpis *[Signature]*



ENERGA-OPERATOR SA
Oddział w Olsztynie
Wydział Dokumentacji Energetycznej

Dokumentacja: *Projekt budowlano - wykonawczy przebudowy istniejących linii napowietrznych i kablowych SN w celu wyeliminowania kolizji z oświetleniem zewnętrznym - ulica osiedlową przy ul. Zielonej w Iławie* została sprawdzona pod względem zgodności z rozwiązaniami technicznymi i standardami przyjętymi do stosowania w ENERGA-OPERATOR SA Oddział w Olsztynie bez uwag.

Niniejsze sprawdzenie nie zwalnia od obowiązku dotrzymania procedury poprzedzającej rozpoczęcie robót budowlanych określonej w ustawie z dnia 7 lipca 1994r. Prawo budowlane oraz od odpowiedzialności w zakresie stosowania obowiązujących przepisów budowy i Polskich Norm.

Sprawdzenie niniejsze ważne jest do dnia: 05-06-2013.

Olsztyn, dnia: 05-06-2012, Nr rej. PROJ/583/2012.



Dyrektor Departamentu
Zarządzania Majątkiem Sieciowym
PROKURBENT
Zbigniew Szprengiel

Za zgodność z oryginałem
dn: _____
[Signature]

ENERGA-OPERATOR SA
Oddział w Olsztynie
ul. Tuwima 6
10-950 Olsztyn
oddzial@olsztyn.energa.pl
www.energa-operator.pl

Sąd Rejonowy Gdańsk-Północ
VII Wydział Gospodarczy KRS
KRS 000033455
NIP 583-000-11-90
Regon 190275904-00068

Zarząd: Rafał Czyżewski – Prezes Zarządu, Wojciech Orzech – Wiceprezes Zarządu,
Robert Świerzyński – Wiceprezes Zarządu, Lidia Serbin-Zuba – Członek Zarządu
Bank Pekao SA, Nr rach.: 19 1240 5598 1111 0000 5024 3792
Kapitał zakładowy/wpłacony: 603 301 400 zł

Numer 12/R67/00012

Miejscowość Iława

Data 12-01-2012

WARUNKI PRZEBUDOWY SIECI ELEKTROENERGETYCZNEJ ENERGA-OPERATOR SA

1. **OBIEKT KOLIDUJĄCY Z ISTNIEJĄCĄ SIECIĄ ELEKTROENERGETYCZNĄ:**
oświetlenie zewnętrzne - ulica osiedlowa
Iława gm. Miasto Iława
ul. Zielona , działka numer 0-33/4;34/6;33/14;35;5/6;7/1
2. **URZĄDZENIA ELEKTROENERGETYCZNE OBJĘTE PRZEBUDOWĄ:**
 - 2.1. Stacja SN/nN [SN] - IŁAWA OSTRÓDZKA II [T-0101] - istniejąca linia napowietrzna AFL 3 x 35mm² odg. Ostródzka II, istniejąca linia kablowa 2 x YAKY 4x240mm² obwód Nr 6 stacja T-0101 „Ostródzka II”,
 - 2.2. Stacja SN/nN [SN] - IŁAWA OSTRÓDZKA I [T-0008] - Istniejąca linia kablowa 3 x XUHAKXS 1 x 70mm² odg. Ostródzka I,
3. **ZAKRES PRAC NIEZBĘDNYCH DO WYKONANIA PRZEBUDOWY SIECI:**
 - 3.1. Linia napowietrzna AFL 3 x 35mm² odg. „Ostródzka II” jest w skrzyżowaniu z projektowaną ulicą. Należy dokonać analizy istniejących obustrzeń i odległości od projektowanej ulicy. W przypadku braku zachowania normalywnych parametrów linię tą należy poddać przebudowie,
 - 3.2. Linia kablowa 3 x XUHAKXS 1 x 70mm² odg. „Ostródzka I” jest w skrzyżowaniu z projektowaną ulicą. Należy wydłużyć istniejący przepust kablowy rurą dwupółkową poza zakres projektowanego chodnika,
 - 3.3. Istniejąca linia kablowa 2 x YAKY 4x240mm² obwód Nr 6, stacja T-0101 „Ostródzka II” jest w skrzyżowaniu z projektowaną ulicą. Należy wydłużyć istniejący przepust kablowy rurą dwupółkową poza zakres projektowanego chodnika,
4. **DANE DOTYCZĄCE PRZEBUDOWYWANEJ SIECI:**
 - 4.1. Sieć o napięciu do 1 kV:
 - 4.1.1. Układ sieci TN-C.
 - 4.1.2. Napięcie znamionowe sieci: 0,4 kV.
 - 4.1.3. System ochrony od porażeń: samoczynne wyłączenie zasilania.
 - 4.1.4. Parametry przebudowywanych urządzeń 0,4 kV – zgodnie z opisem w p.2.
5. **INNE USTALENIA:**
 - 5.1. Projekt budowlany:
 - 5.1.1. Zgodnie z ustawą Prawo Budowlane z dnia 4 lipca 1994 r. z późniejszymi zmianami przed przystąpieniem do prac budowlano-montażowych związanych z realizacją niniejszych warunków należy opracować wymaganą ww. przepisami dokumentację techniczną (projekt budowlany lub projekt zagospodarowania terenu) oraz uzyskać właściwą decyzję administracyjną.
 - 5.1.2. Opracować dokumentację techniczną przebudowy, na etapie projektowania I [po opracowaniu uzgodnić w Rejonie Dystrybucji w Iławie]
 - 5.2. Inne wymagania:
 - 5.2.1. Przebudowę urządzeń należy wykonać bez ich wyłączenia z użytkowania w technologii umożliwiającej zachowanie ciągłości dostaw energii lub czasowe wyłączenie i codzienne załączania urządzeń do pracy.
 - 5.2.2. Od właścicieli gruntów, na których umieszczone zostaną przebudowywane urządzenia elektroenergetyczne będące własnością , należy uzyskać zgodę na budowę lub modernizację w formie ustanowienia służebności przesyłu lub odpowiednich decyzji administracyjnych.
6. Kopię niniejszych warunków przebudowy sieci należy załączyć do dokumentacji budowlanej przebudowy.
7. Zasady realizacji i finansowania przebudowy zostaną określone w umowie o wykonanie przebudowy sieci.
8. Umowa o wykonanie przebudowy sieci stanowi podstawę do rozpoczęcia prac projektowych i budowlano-montażowych na zasadach określonych w tej umowie. Projekt umowy o wykonanie przebudowy sieci stanowi załącznik do niniejszych warunków.

ENERGA-OPERATOR SA
Oddział w Olsztynie
Rejon Dystrybucji w Iławie
ul. Wodna 1
14-200 Iława
oddzial@olsztyn.energa.pl
www.energa-operator.pl

Sąd Rejonowy Gdańsk-Północ
VII Wydział Gospodarczy KRS
KRS 0000033455

NIP 583-000-11-90
Regon 190275904-00068

Zarządt: Rafał Czyżewski – Prezes Zarządu, Wojciech Orzech – Wiceprezes Zarządu,
Robert Świerzyński – Wiceprezes Zarządu, Lidia Serbin-Zuba – Członek Zarządu

Bank Pekao SA, Nr rach.: 19 1240 5598 1111 0000 5024 3792
Kapitał zakładowy/wpłacony: 603 301 400 zł

Za zgodność / orzeczeniem
dn. _____ podpis _____

9. TERMIN WAŻNOŚCI WARUNKÓW: 12-01-2014 r.

OPRACOWAŁ:
DOMERACKI KRZYSZTOF

K. Domeracki

[Handwritten signature]

Otrzymują:

1. Gmina Miejska Ława
ul. Niepodległości 13, 14-200
2. ENERGA - OPERATOR SA Oddział w Olsztynie
Rejon Dystrybucji w Ławie
Wodna 1 14-200 Ława

ZATWIERDZIŁ

Dyrektor
Rejonu Dystrybucji
Zbigniew Michowski

Za zgodność z oryginałem
dn. _____ podpis *[Signature]*

ILAWSKIE PRZEDSIĘBIORSTWO BUDOWLANE "IPB"
Sp. z o.o. 14-200 Ława ul. Lubawska 3
tel. centrala (089) 644-90-00, fax 648-27-50
510010074

38

Burmistrz Miasta Ławy
Ul. Niepodległości 13,
14-200 Ława

L.Dz. ND/A.082/2012

Ława, dnia 24.05.2012 r.

dot: projektu budowy ulicy Zielonej w Ławie.

Ławskie Przedsiębiorstwo Budowlane "IPB" Sp. z o.o. z siedzibą w Ławie informuje, że powzięło informację, iż na zlecenie Gminy Miejskiej Ława trwają prace związane z projektowaniem budowy ulicy Zielonej w Ławie.

Z uwagi na fakt, że przy projektowanej ulicy Zielonej w bezpośrednim sąsiedztwie znajdują się działki o nr geodezyjnym 34/13, 5/20 obr. 5, których właścicielem jest Ławskie Przedsiębiorstwo Budowlane "IPB" Sp. z o.o., zwracamy się z uprzejmą prośbą o uwzględnienie możliwości zjazdów na działkę 34/13 obr. 5 oraz ew. usytuowanie miejsc postojowych w pasie drogowym ul. Zielonej niezbędnych do obsługi planowanych lokali usługowych i mieszkalnych, które zamierzamy usytuować na naszej nieruchomości od strony ul. Zielonej.

Konkretną propozycję usytuowania zjazdu i miejsc postojowych przedstawimy odrębnym pismem najpóźniej do dn. 31.05.2012r.

Z poważaniem:

Z-GA-PRZESŁANIE
Dyrektor ds. Kierownictwa i Zarządzania
mgr Barbara Wiesława Okunowska

Za zgodność z oryginałem
dn. _____ podpis _____



39
Iławskie Przedsiębiorstwo Budowlane "IPB" Sp. z o.o.

14-200 Iława, ul. Lubawska 3, tel. centrala (089) 644 90 00

sekretariat (089) 648 24 88, fax (089) 648 27 50

e-mail: ipb@ipbilawa.com.pl, www.ipbilawa.com.pl

Burmistrz Miasta Iławy

Ul. Niepodległości 13,

14-200 Iława

L.Dz. ND/1090/2012

Iława, dnia 28.05.2012 r.

dot: projektu budowy ulicy Zielonej w Iławie.

Iławskie Przedsiębiorstwo Budowlane "IPB" Sp. z o.o. z siedzibą w Iławie w nawiązaniu do pisma L.Dz. ND/1082/2012 z dn. 24.05.2012r. w załączeniu przesyła koncepcję usytuowania miejsc postojowych na dz. 34/5 i 34/13 obr.5 oraz zjazdu z ulicy Zielonej na dz.34/13 obr.5. w Iławie.

Zwracamy się z prośbą o uwzględnienie niniejszych propozycji przy projektowaniu ulicy Zielonej w Iławie.

Z poważaniem:

PREZES ZARZĄDU

inż. Eugeniusz Jareńko

Załącznik:

- koncepcja usytuowania miejsc postojowych na dz. 34/5 i 34/13 obr.5 oraz zjazdu z ulicy Zielonej na dz.34/13 obr.5. w Iławie – 1 egz..

Do wiadomości:

1. Pracownia Projektowo-Konsultingowa
Dróg i Mostów „DROMOS” Sp. z o.o.
Ul. Polna 1b/10
10-059 Olsztyn

2. ND a/a

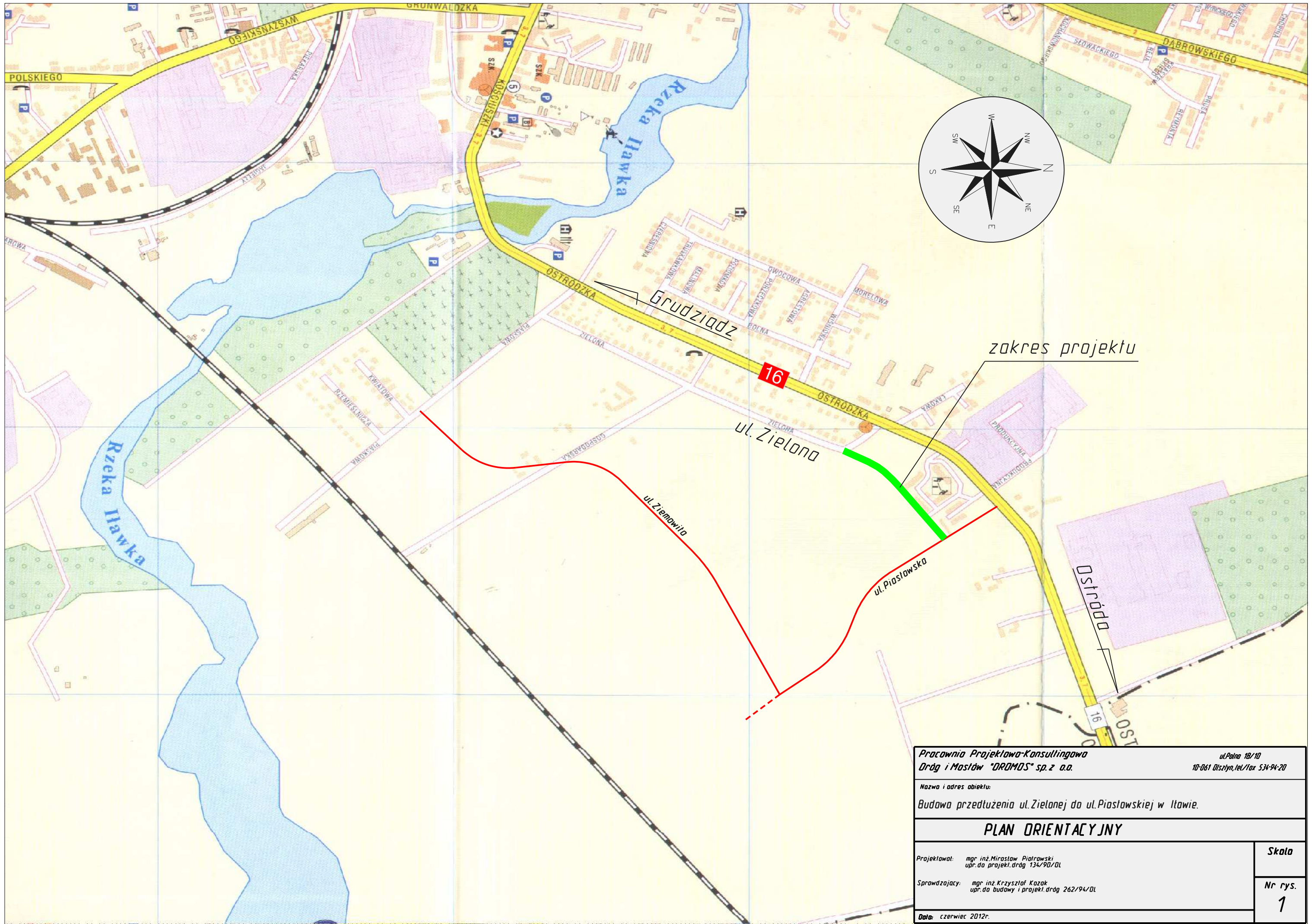
Za zgodność z oryginałem
dn. _____ podpis _____

STAROSTWO POWIATOWE
w Iławie
14-200 Iława, ul. gen. Wł. Andersa 2a
tel. (089) 649 07 00, fax (089) 649 66 00

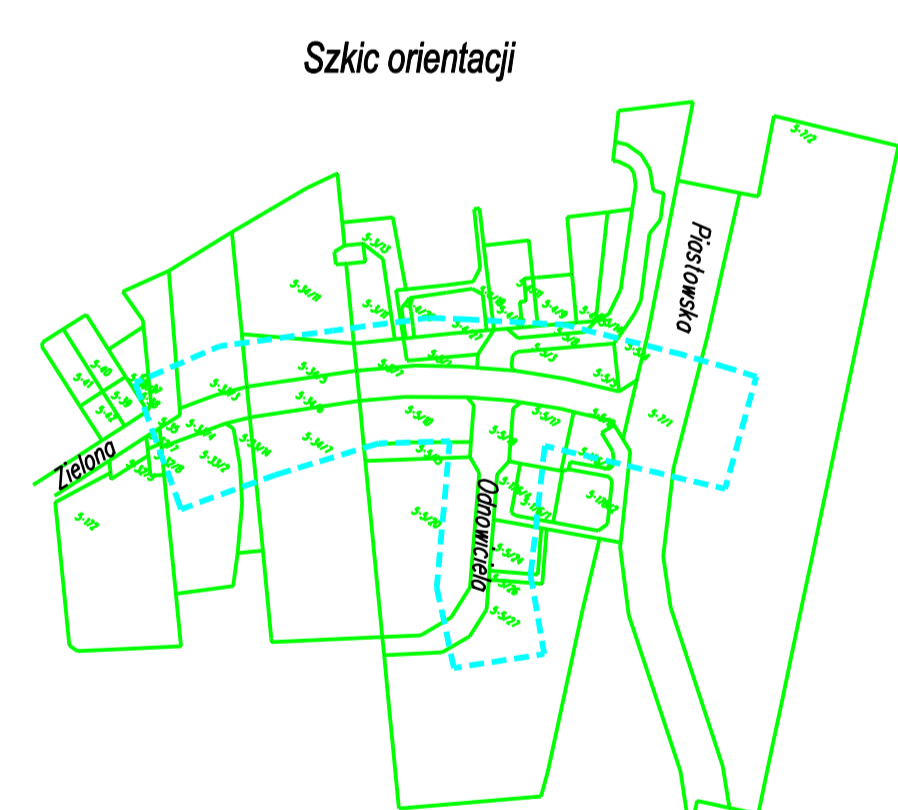
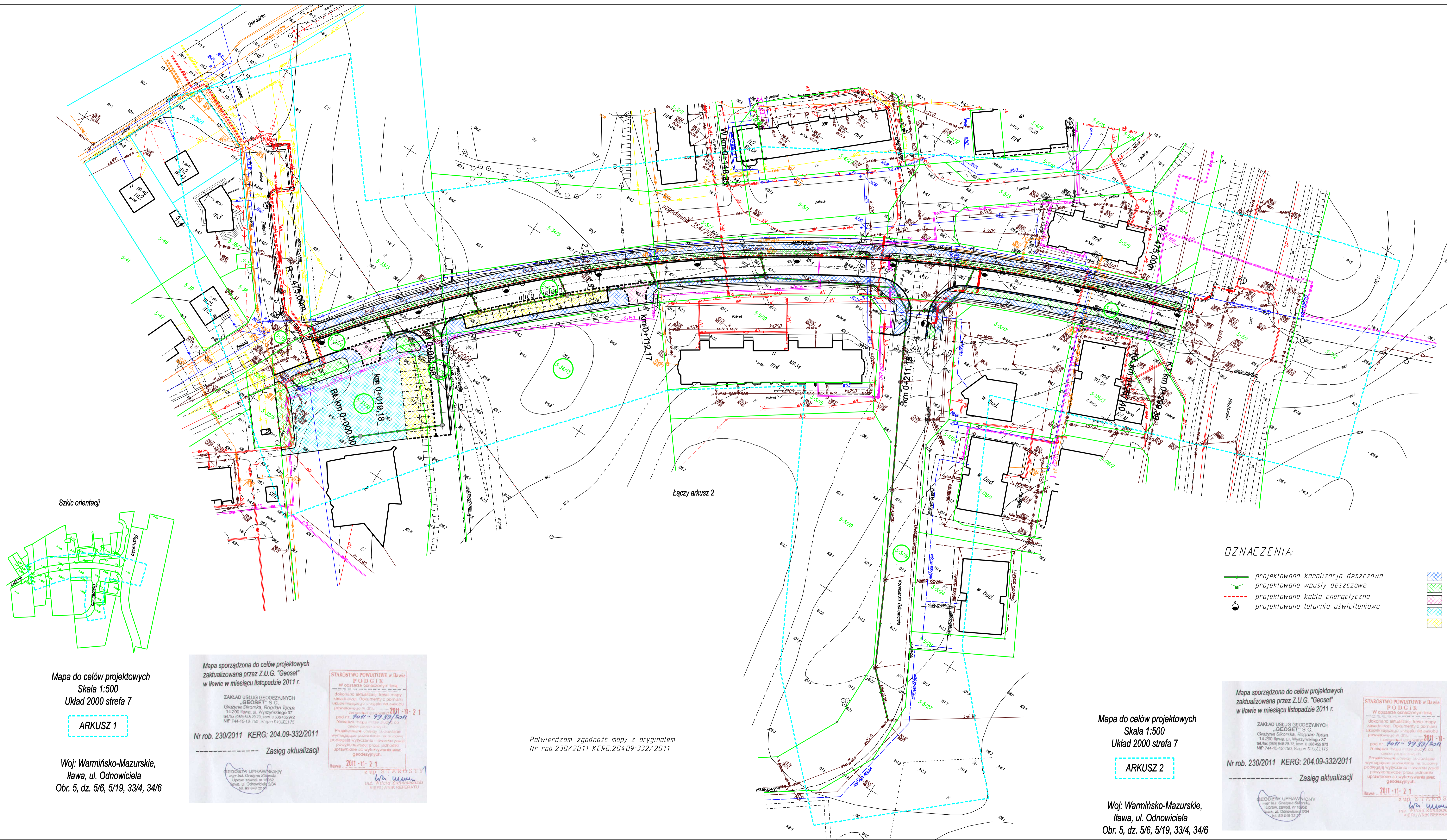
40
Województwo : WARMIŃSKO-MAZURSKIE
Powiat : IŁAWA
Jednostka ewidencyjna : MIASTO IŁAWA
Obręb : 5 IŁAWA 5

Skrócony wypis ze skorowidza działek
z dnia:2012-03-28

lp.	NrOb	Nr działki	Ark.	Księga wiecz	Ch	Udział	właściciel / władający	pow. [ha]
1	5	33/4	032	EL11/00029834/1	WŁ	1/1	GMINA MIEJSKA IŁAWA NIEPODLEGŁOŚCI 13; - IŁAWA;	0.1146
2	5	33/18	034	EL11/00029592/2	WŁ	1/1	PARAFIA RZYMSKO-KATOLICKA P.W.CHRYSTUSA KRÓLA WSZECHŚWIATA W IŁAWIE OSTRÓDZKA 44; IŁAWA;	0.1590
3	5	33/19	034	EL11/00029592/2	WŁ	1/1	PARAFIA RZYMSKO-KATOLICKA P.W.CHRYSTUSA KRÓLA WSZECHŚWIATA W IŁAWIE OSTRÓDZKA 44; IŁAWA;	0.3210
4	5	33/14	034	EL11/00042240/7	WŁ	1/1	GMINA MIEJSKA IŁAWA NIEPODLEGŁOŚCI 13; - IŁAWA;	0.1034
5	5	35	034	EL11/00029834/1	WŁ	1/1	GMINA MIEJSKA IŁAWA NIEPODLEGŁOŚCI 13; - IŁAWA;	1.1475
6	5	34/6	034	EL11/00029834/1	WŁ	1/1	GMINA MIEJSKA IŁAWA NIEPODLEGŁOŚCI 13; - IŁAWA;	0.1473
7	5	5/6	032	EL11/00029247/9	WŁ	1/1	GMINA MIEJSKA IŁAWA NIEPODLEGŁOŚCI 13; - IŁAWA;	0.3748
8	5	7/1	032	EL11/00029834/1	WŁ	1/1	GMINA MIEJSKA IŁAWA NIEPODLEGŁOŚCI 13; - IŁAWA;	1.3882
9	5	5/19	032	EL11/00029247/9	WŁ	1/1	GMINA MIEJSKA IŁAWA NIEPODLEGŁOŚCI 13; - IŁAWA;	0.3373
10	5	34/5	034	EL11/00042263/4	WŁ	1/1	IŁAWSKIE PRZEDSIĘBIORSTWO BUDOWLANE "IPB" SPÓŁKA Z O.O. LUBAWSKA 3; IŁAWA;	0.1938
11	5	33/3	032	EL11/00006494/8	WŁ	1/1	ZOFIA JADWIGA MRÓZ Rodzice:BRONISŁAW,JADWIGA OKULICKIEGO 2/44; IŁAWA;	0.4308
12	5	34/12	034	EL11/00042263/4	WŁ	1/1	IŁAWSKIE PRZEDSIĘBIORSTWO BUDOWLANE "IPB" SPÓŁKA Z O.O. LUBAWSKA 3; IŁAWA;	0.0265
13	5	34/13	034	EL11/00042263/4	WŁ	1/1	IŁAWSKIE PRZEDSIĘBIORSTWO BUDOWLANE	1.0949



Pracownia Projektowa-Konsultingowa Drog i Mostów "DROMDS" sp. z o.o.		ul. Palna 18/10 10-061 Olsztyn, tel./fax 534-94-20	
Nazwa i adres obiektu: Budowa przedłużenia ul. Zielonej do ul. Piastowskiej w Itawie.			
PLAN ORIENTACYJNY			
Projektował: mgr inż. Mirosław Piatrowski upr. do projekt. dróg 134/90/DL		Skala	
Sprawdzający: mgr inż. Krzysztof Kozak upr. do budowy i projekt. dróg 262/94/DL		Nr rys. 1	
Data: czerwiec 2012r.			



- OZNACZENIA:**
- projektowana kanalizacja deszczowa
 - projektowane wpusty deszczowe
 - projektowane kable energetyczne
 - projektowane latarnie oświetleniowe
 - chodniki
 - zieleń
 - zjazdy
 - nawierzchnia placu
 - miejsca postojowe

Mapa do celów projektowych
Skala 1:500
Układ 2000 strefa 7

ARKUSZ 1

Woj. Warmińsko-Mazurskie,
Iława, ul. Odnowiciela
Obr. 5, dz. 5/6, 5/19, 33/4, 34/6

Mapa sporządzona do celów projektowych
zaktualizowana przez Z.U.G. "Geoset"
w Iławie w miesiącu listopadzie 2011 r.

ZAKŁAD USŁUG GEODEZYJNYCH
"GEOSSET" S.C.
Grzyźny Słomka, Rogożan Tęcza
14-200 Iława, ul. Wyczyńskiego 57
tel./fax 089 649-29-73, kom. 0 99 655 972
NIP 744-15-12-753, REGON 141621172

Nr rob. 230/2011 KERG: 204.09-332/2011

Zasięg aktualizacji

STAROSTWO POWIATOWE w Iławie
P O D G I K
W obszarze planowanego linia
dokonano aktualizacji treści mapy
dokumentacji. Dokumenty z planu
dokumentacji przyjęto do publikacji
powiatowej w dniu: 2011-11-21
pod nr: 7011-11-21
Nawierzchnia mapy: 1:500

Projektowanie w zamykaniu, tworzenie
wymiary planowania, na podstawie
podstawy wytycznej i istniejącej
podstawy planu, z uwzględnieniem
wymagania do wykonywania prac
geodezyjnych.

Iława 2011-11-21
mgr inż. Grzegorz Szlachta
KIEROWNIK REPERTU

Potwierdzam zgodność mapy z oryginałem
Nr rob. 230/2011 KERG: 204.09-332/2011

Mapa do celów projektowych
Skala 1:500
Układ 2000 strefa 7

ARKUSZ 2

Woj. Warmińsko-Mazurskie,
Iława, ul. Odnowiciela
Obr. 5, dz. 5/6, 5/19, 33/4, 34/6

Mapa sporządzona do celów projektowych
zaktualizowana przez Z.U.G. "Geoset"
w Iławie w miesiącu listopadzie 2011 r.

ZAKŁAD USŁUG GEODEZYJNYCH
"GEOSSET" S.C.
Grzyźny Słomka, Rogożan Tęcza
14-200 Iława, ul. Wyczyńskiego 57
tel./fax 089 649-29-73, kom. 0 99 655 972
NIP 744-15-12-753, REGON 141621172

Nr rob. 230/2011 KERG: 204.09-332/2011

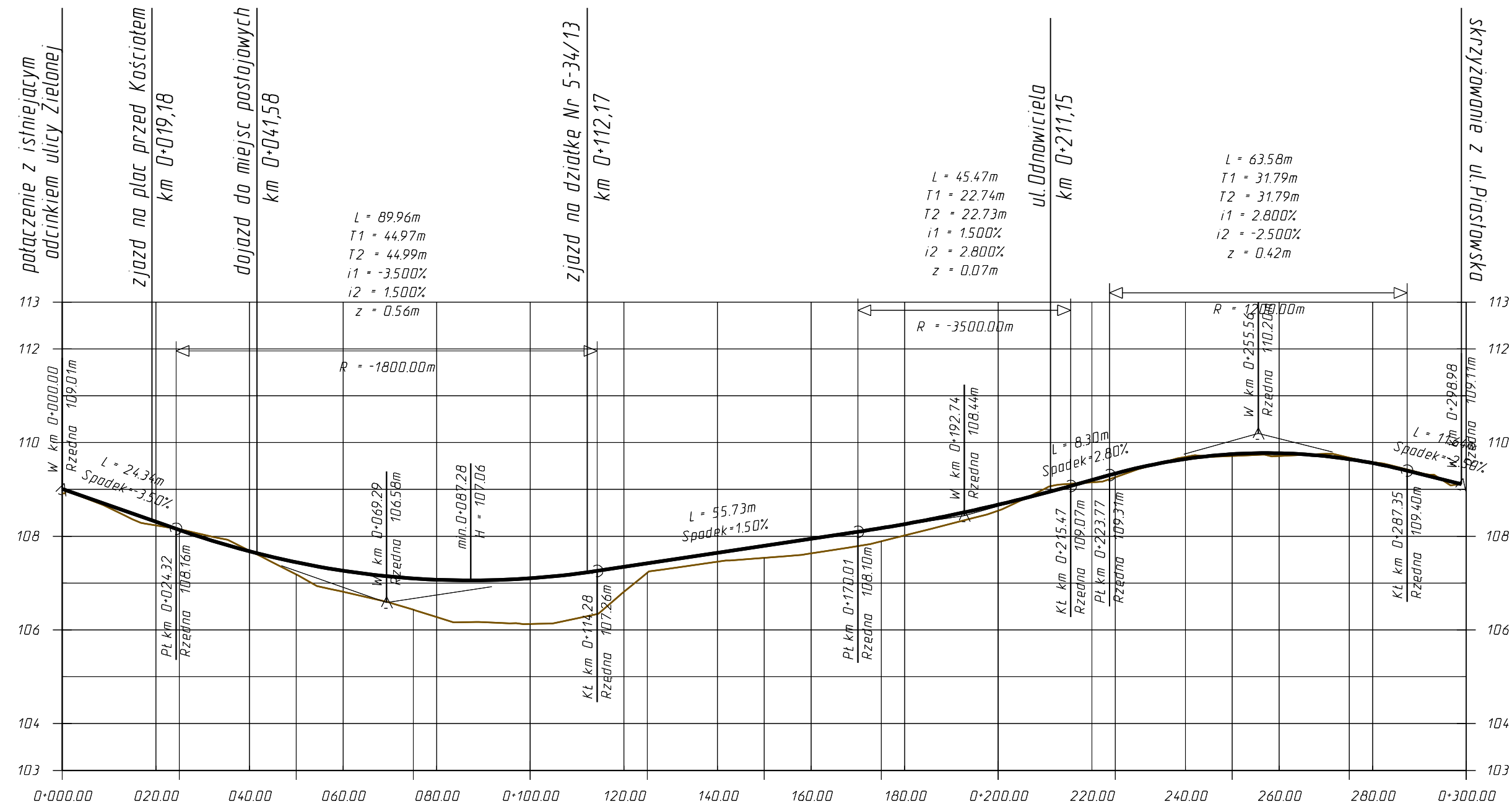
Zasięg aktualizacji

STAROSTWO POWIATOWE w Iławie
P O D G I K
W obszarze planowanego linia
dokonano aktualizacji treści mapy
dokumentacji. Dokumenty z planu
dokumentacji przyjęto do publikacji
powiatowej w dniu: 2011-11-21
pod nr: 7011-11-21
Nawierzchnia mapy: 1:500

Projektowanie w zamykaniu, tworzenie
wymiary planowania, na podstawie
podstawy wytycznej i istniejącej
podstawy planu, z uwzględnieniem
wymagania do wykonywania prac
geodezyjnych.

Iława 2011-11-21
mgr inż. Grzegorz Szlachta
KIEROWNIK REPERTU

Pracownia Projektowo-Konsultingowa Inżynierów i Małgorzata "DRUMOS" sp. z o.o. ul. Piastowska 14/14/16 Iława		data: 08/11/2011
PLAN SITUACYJNY Projektowanie: mgr inż. Grzegorz Szlachta Leczenie: mgr inż. Grzegorz Szlachta Opis: mgr inż. Grzegorz Szlachta		Skala: 1:500
Data wykonania: 2011		Nr rys.: 2



Rzędne projektowane:	109.01	108.14	108.16	107.44	107.10	107.10	107.26	107.42	107.80	108.10	108.17	108.67	109.07	109.31	109.75	109.65	109.40	109.11	
Rzędne terenu:		108.16	108.16	107.18	106.43	106.13	106.34	107.22	107.54	107.79	107.89	108.55	109.12	109.22	109.72	109.68	109.42	109.12	
Wykop:		0.00	0.01										0.05			0.03	0.03	0.01	
Nasyt:		0.00		0.26	0.67	0.98	0.92	0.20	0.26	0.31	0.28	0.13		0.08	0.04				
Proste i tuki pionowe:	L=24.32 i=-3.50%	L=89.96 L1 44.97 L2 44.99 R=1800.00					L=55.73 i=1.50%			L=45.47 L1 22.74 L2 22.73 R=3500.00		L=8.30 i=2.80%		L=63.58 L1 31.79 L2 31.79 R=1200.00		L=11.63 i=-2.50%			
Proste i tuki poziome:	L=287.40 R=475.00																		
Kilometraż:	0+000.00	0+024.32	0+025.00	0+050.00	0+075.00	0+100.00	0+114.28	0+125.00	0+150.00	0+170.01	0+175.00	0+200.00	0+215.47	0+223.77	0+250.00	0+275.00	0+287.40	0+298.98	0+300.00

Pracownia Projektowa-Konsultingowa
Dróg i Mostów "DROMOS" sp. z o.o.
 ul. Polna 18/10
 10-061 Olsztyn, tel./fax 534-94-20

Nazwa i adres obiektu: Budowa przedłużenia ulicy Zielonej
 do ulicy Piastowskiej w Itawie

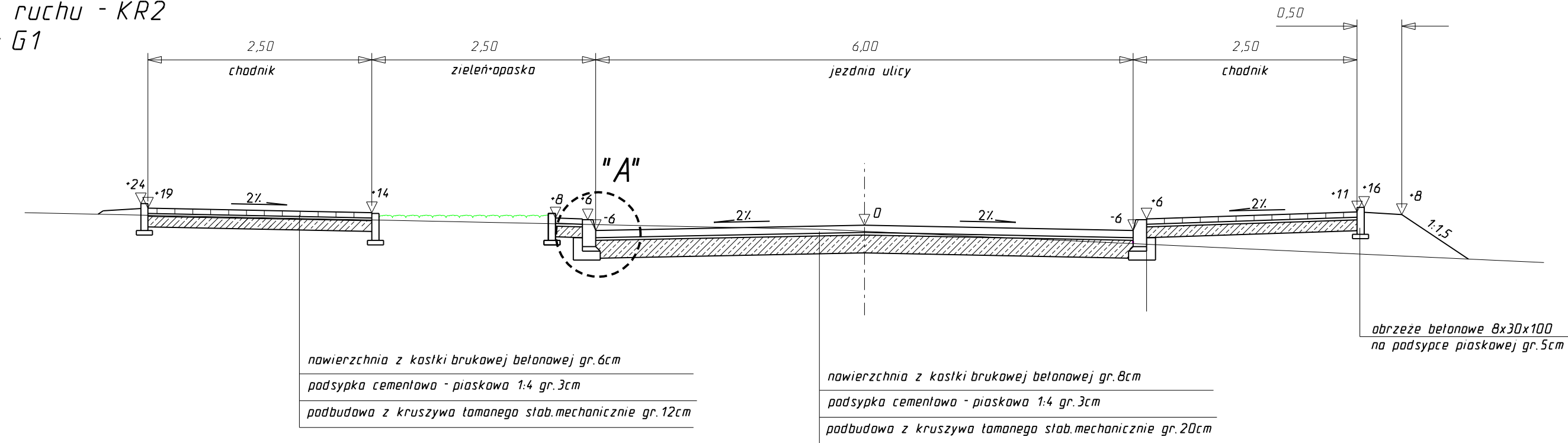
PROFIL PODŁUŻNY

Projektował: mgr inż. Mirastaw Piłkowski
 upr. do projekt. dróg 134/90/DL
 Sprawdzający: mgr inż. Krzysztof Kozak
 upr. do budowy i projekt. dróg 262/94/DL

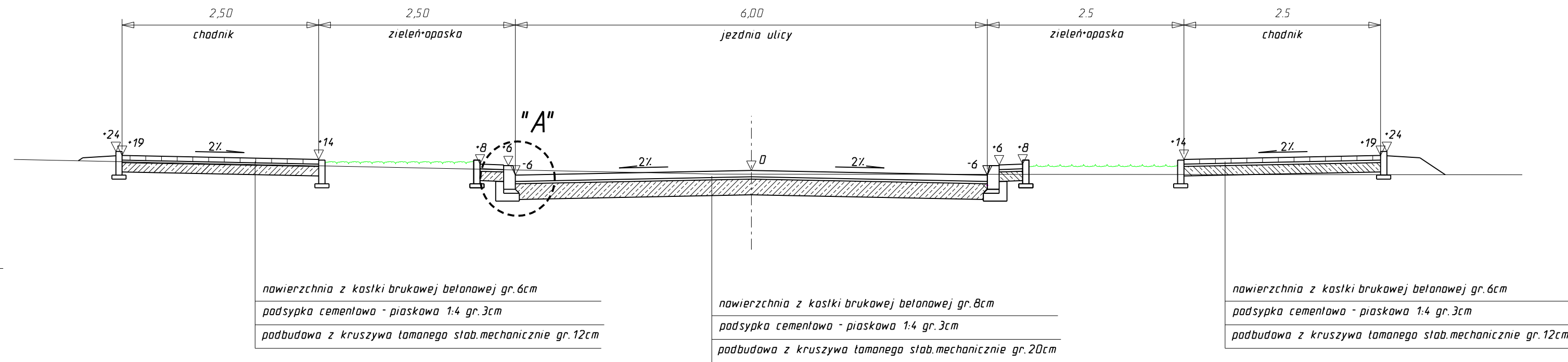
Skala: 1:100/1000
 Nr rys.: 3
 Data: czerwiec 2012r.

ulica kl.I
Vproj. = 40km/h
kategoria ruchu - KR2
podłoże - G1

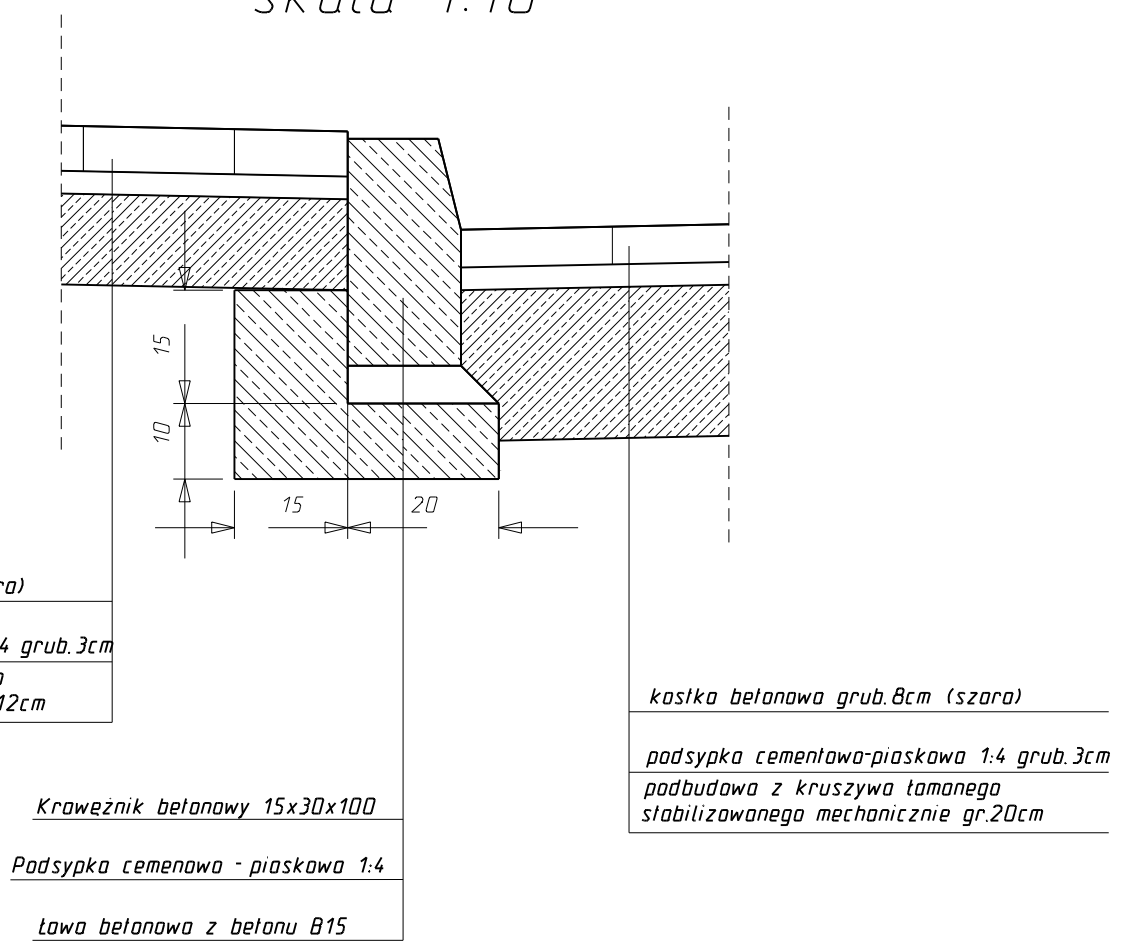
od km 0+000,00 do km 0+042,00
od km 0+112,00 do km 0+211,00



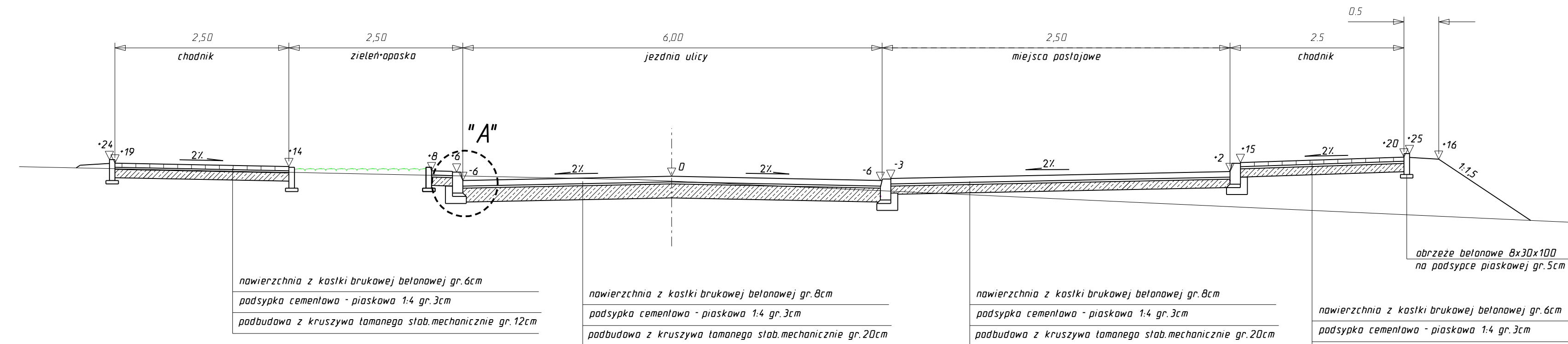
od km 0+211,00 do km 0+299,39



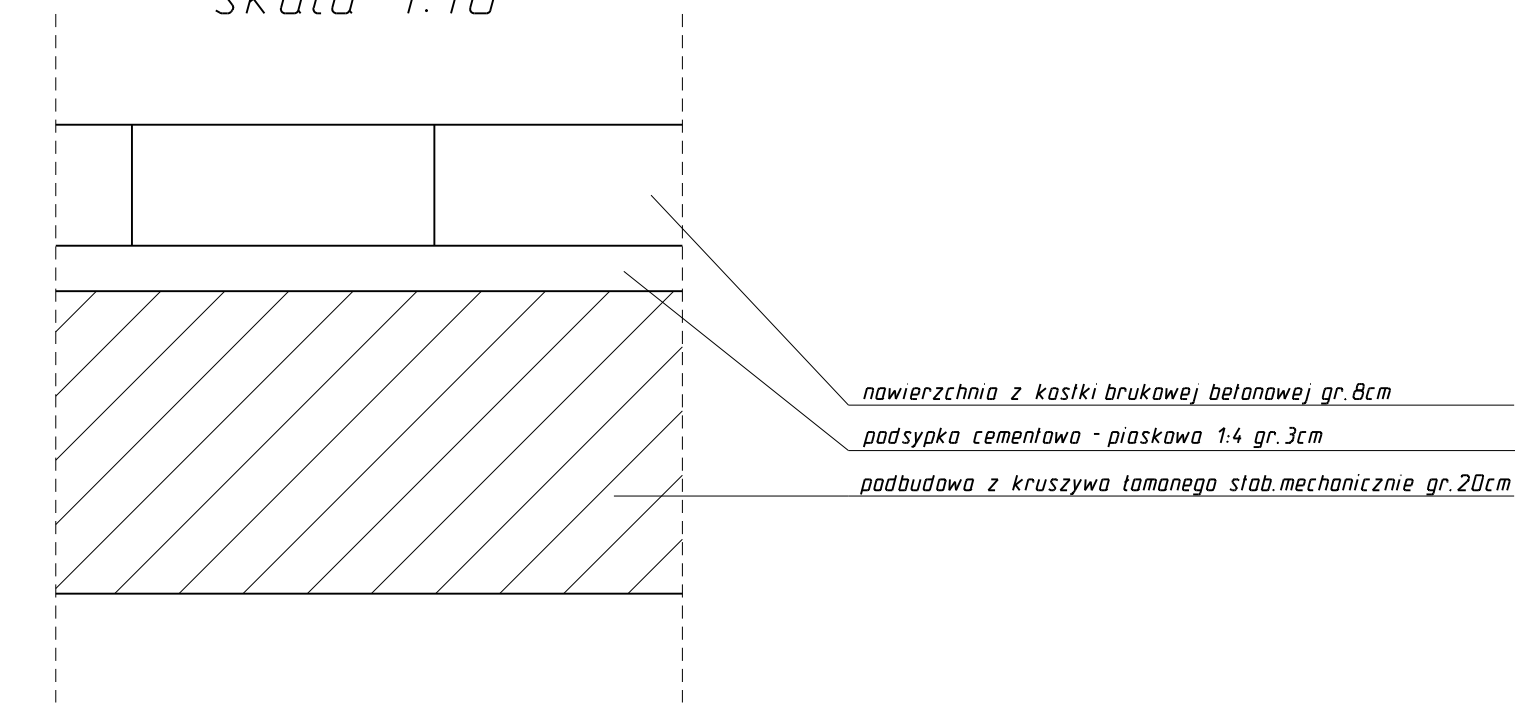
Szczegół "A"
skala 1:10



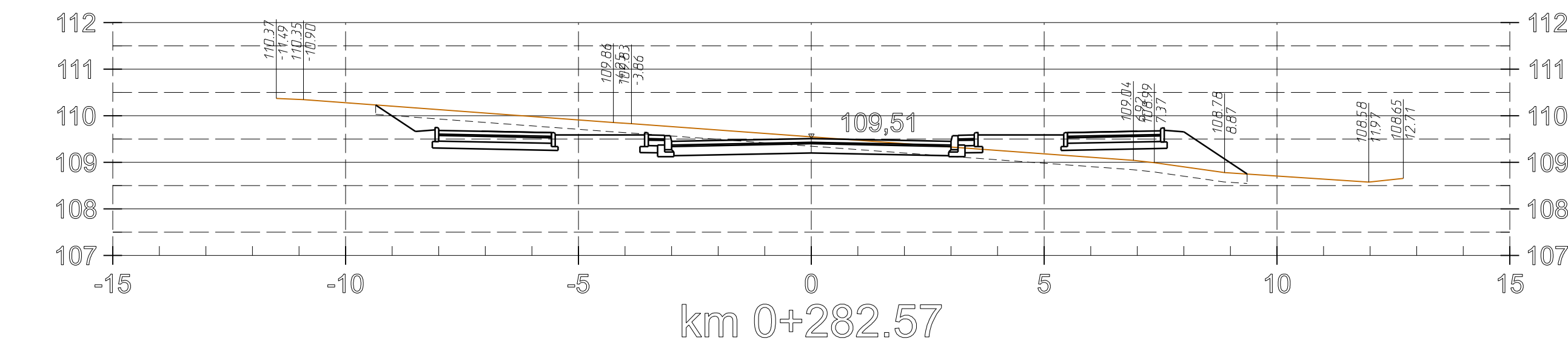
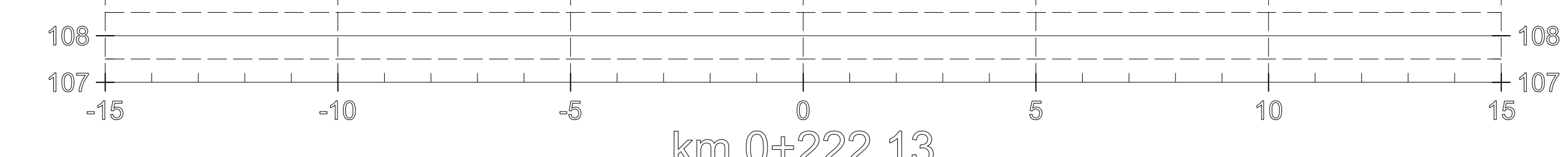
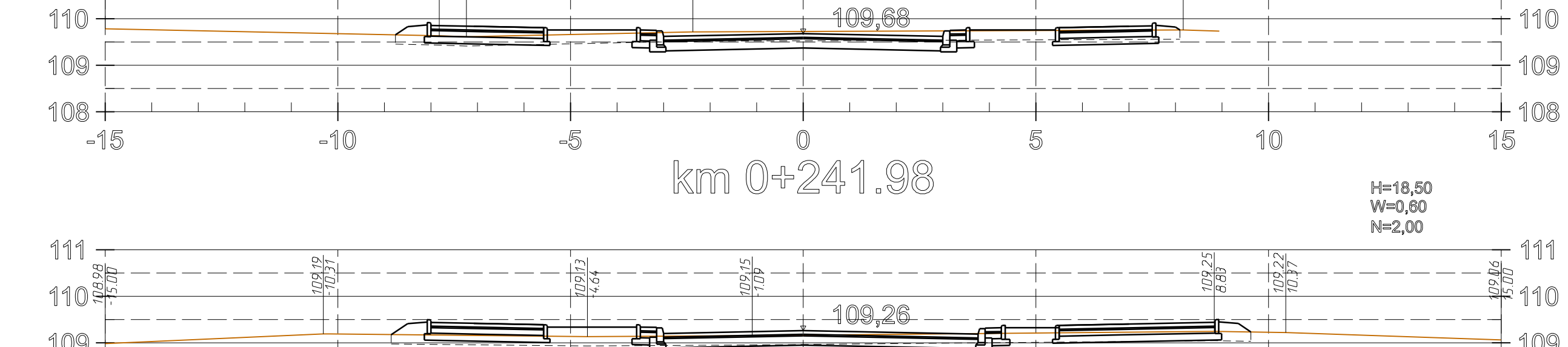
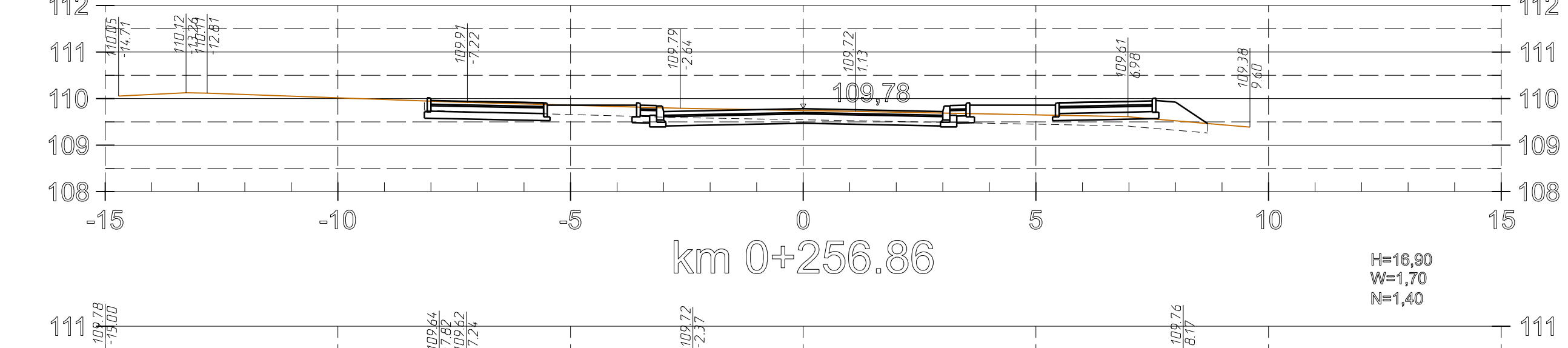
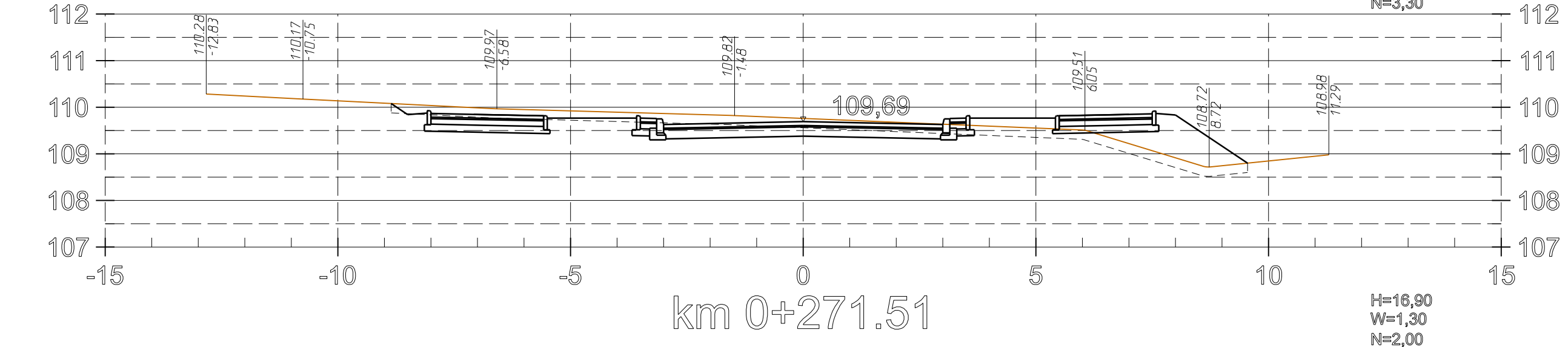
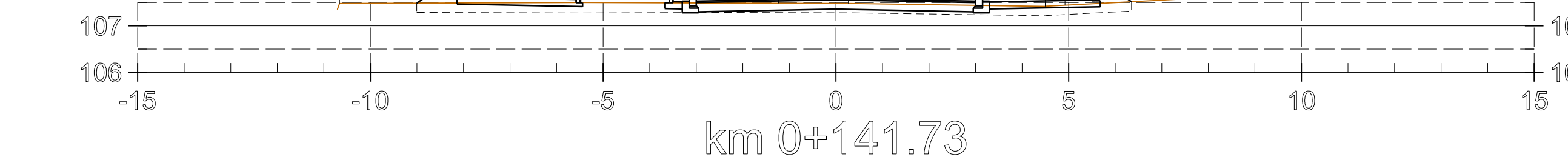
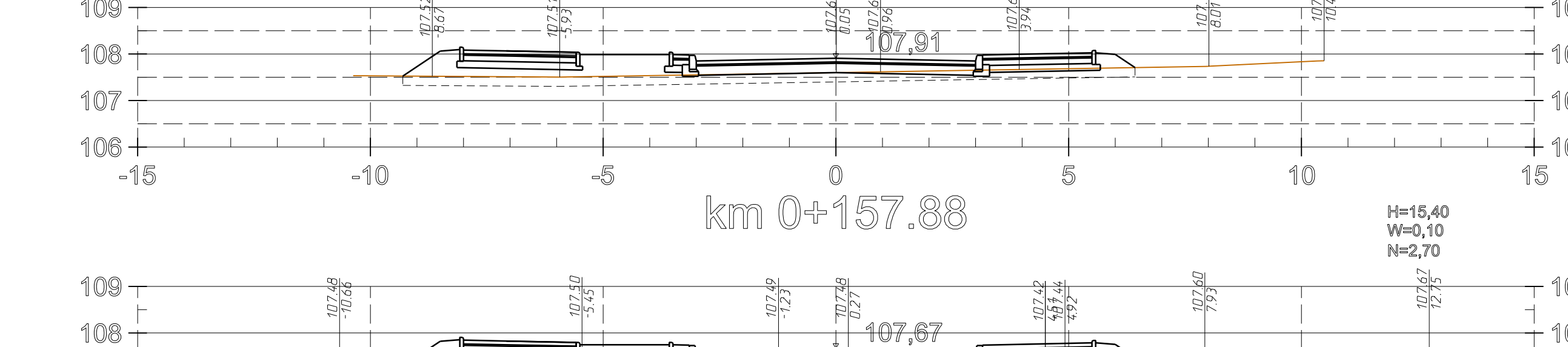
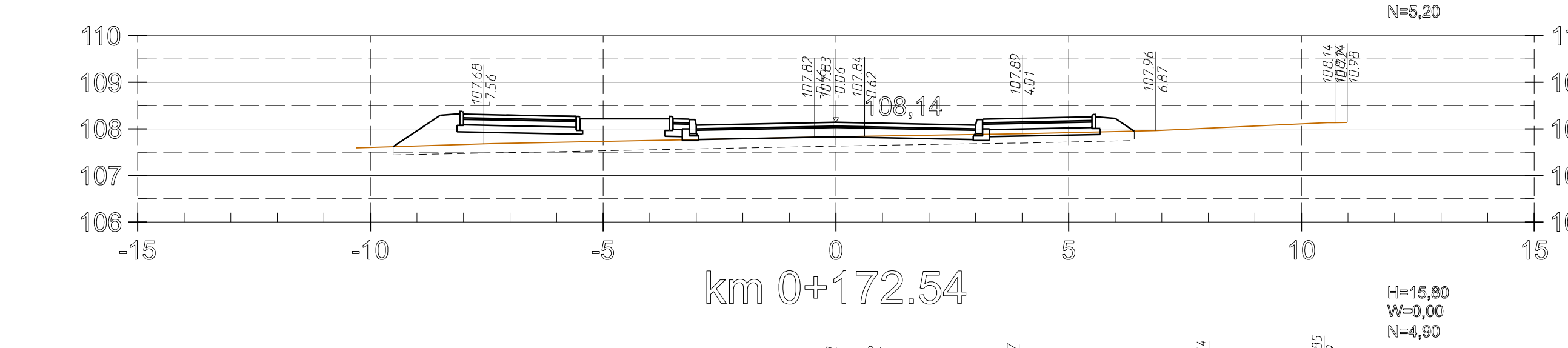
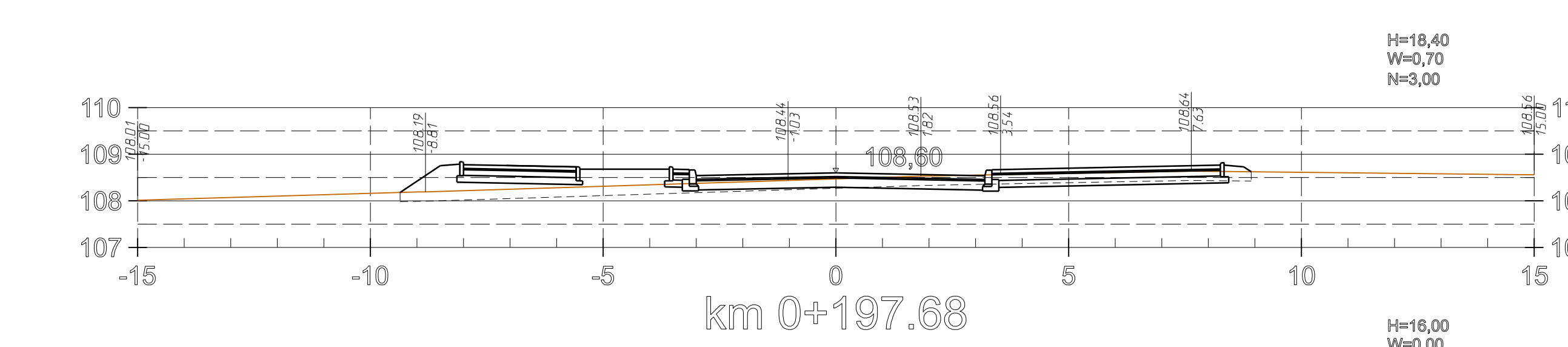
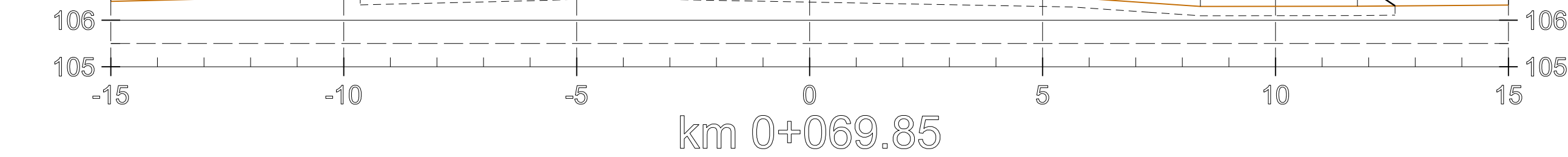
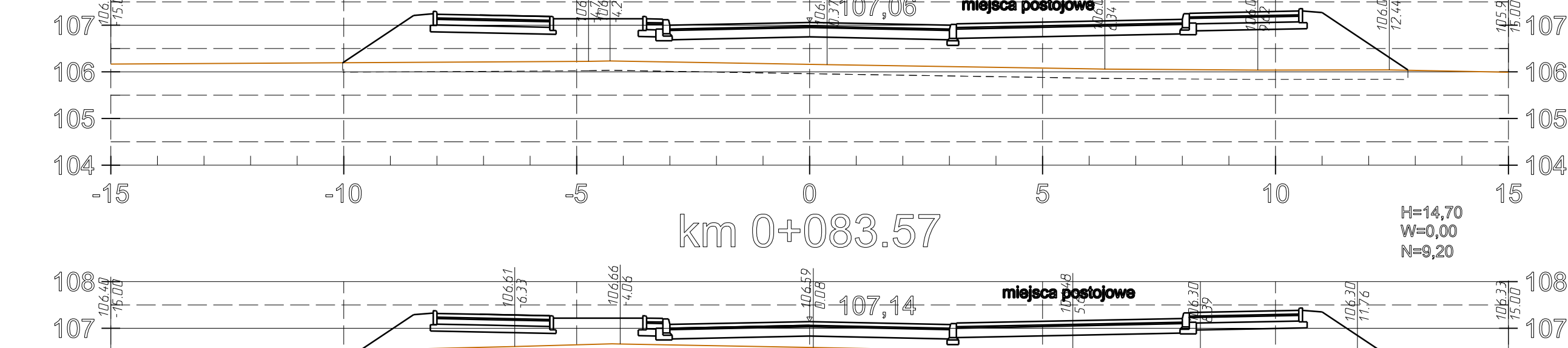
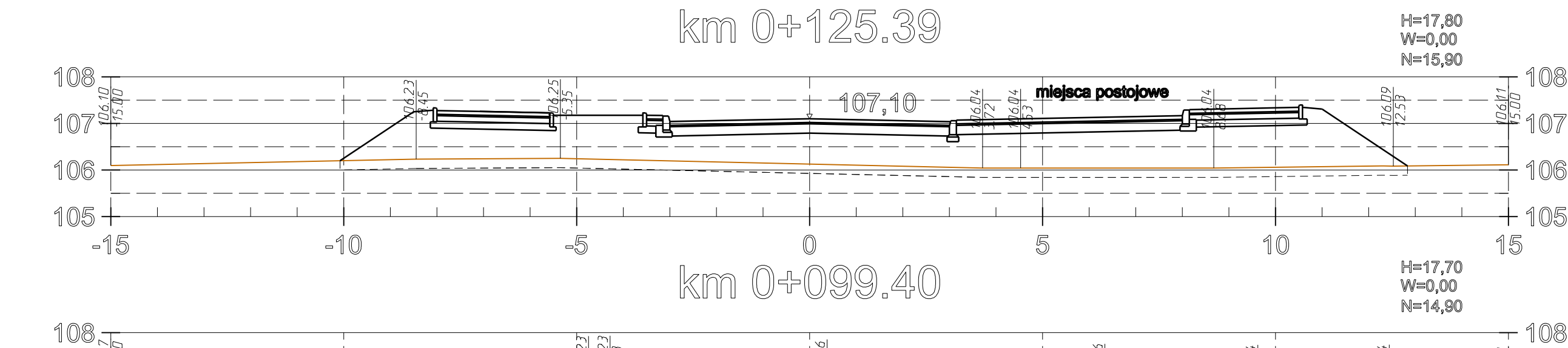
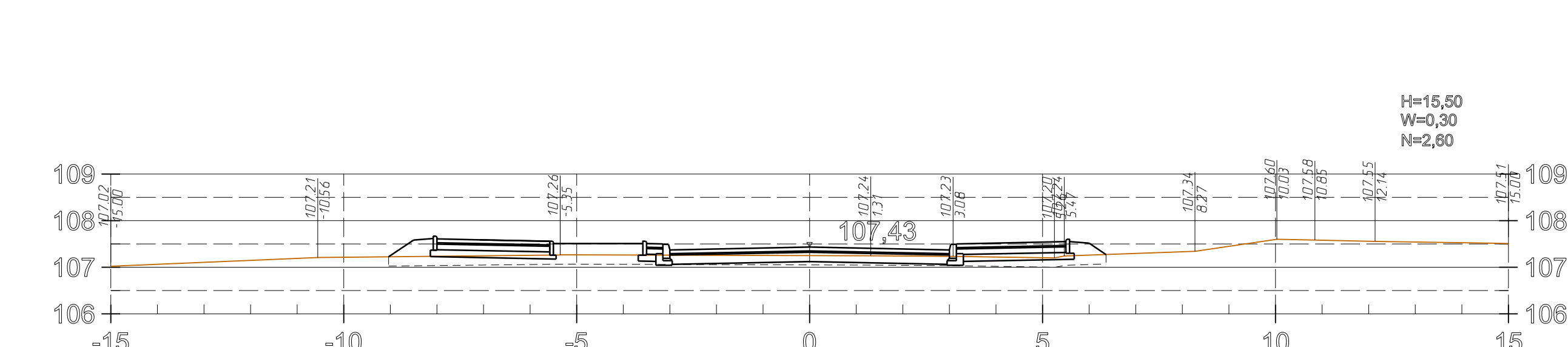
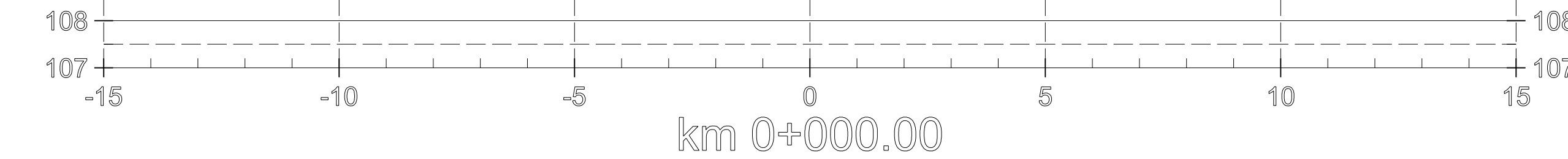
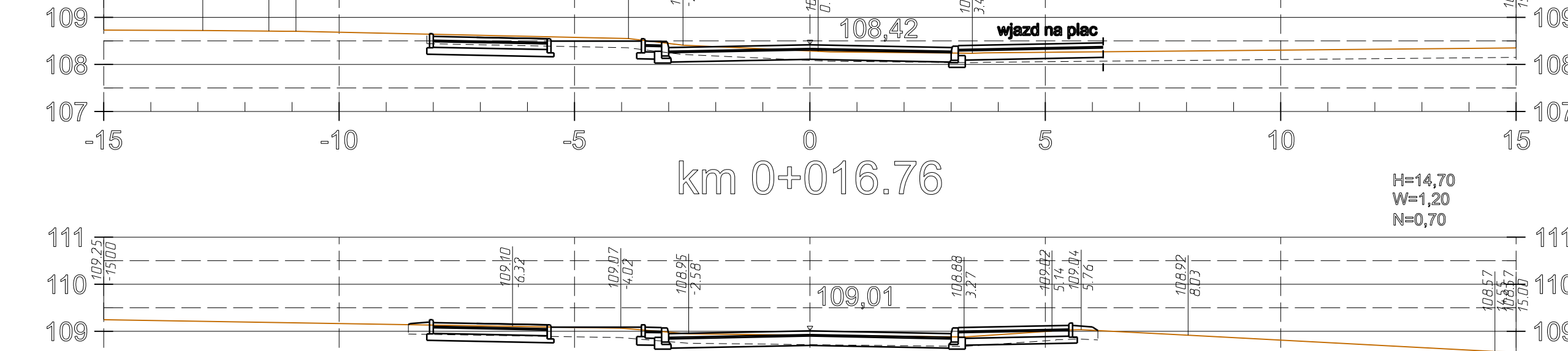
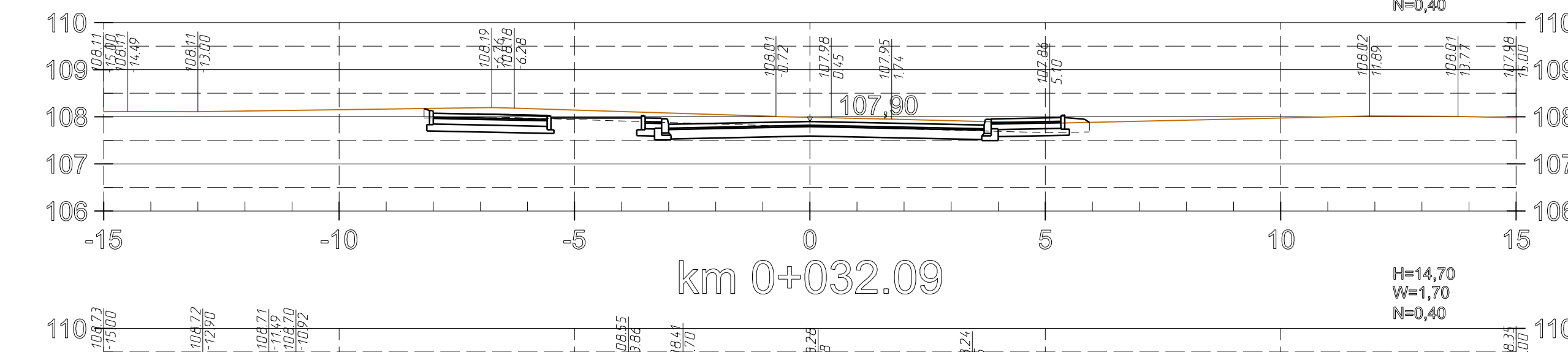
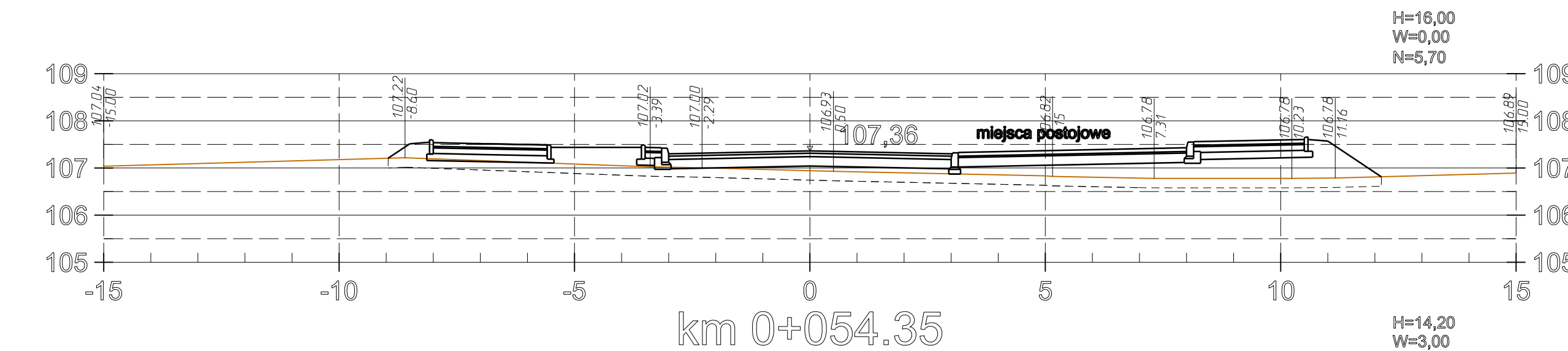
od km 0+042,00 do km 0+112,00



konstrukcja nawierzchni placu
i zjazdów
skala 1:10



Pracownia Projektowa-Konsultingowa Drog i Mostów "DRUMS" sp. z o.o.		ul.Polna 18/10 10-061 Ostroja, tel./fax 534-94-20	
Nazwa i adres obiektu: Budowa przedłużenia ulicy Zielonej do ulicy Piastowskiej w Iławie			
PRZEKRÓJ NORMALNY			
Projektował: mgr inż. Mirosław Piłkowski upr. do projekt. dróg 134/90/01	Sprawdzał: mgr inż. Krzysztof Kozłowski upr. do budowy i projekt. dróg 262/94/01		Skala 1:500 Nr rys. 4
Data: czerwiec 2012r.			



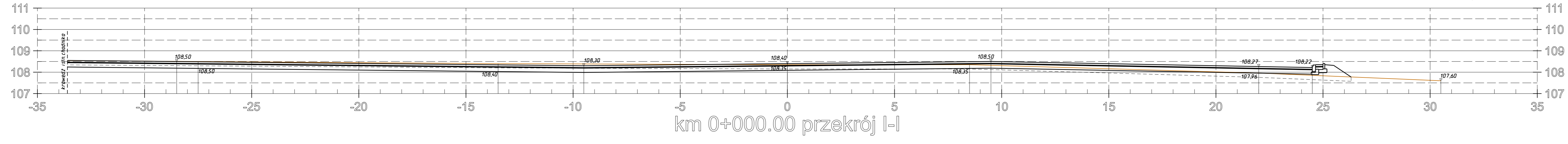
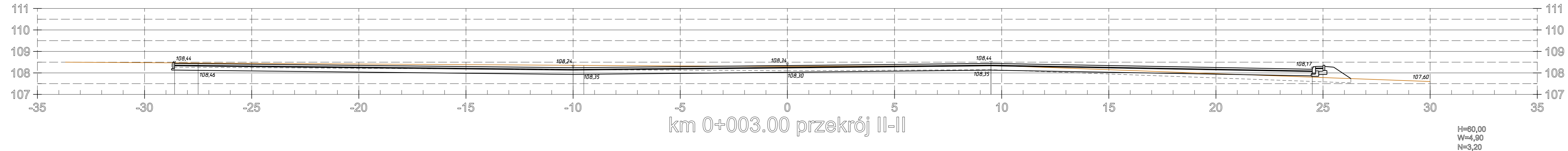
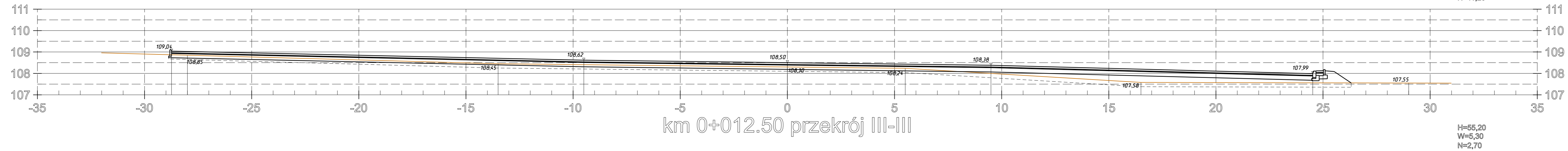
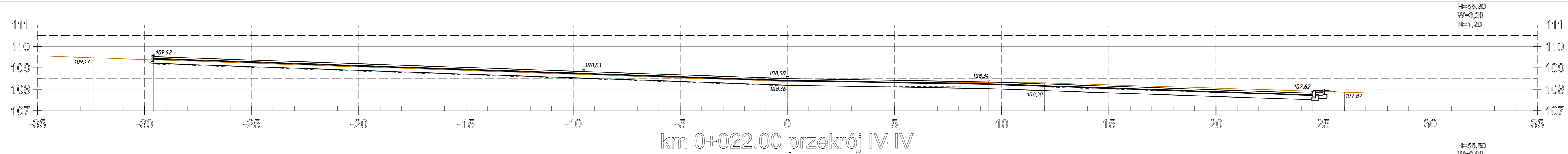
Pracownia Projektowa-Konsultingowa
Drog i Mostów "DRIMUS" sp. z o.o.
ul. Piłsudskiego 10/11
01-601 Warszawa

PRZEKROJE POPRZECZNE - ul. Zielona

Projektował: mgr inż. Marcin Piotrowski
Sprawdzał: mgr inż. Krzysztof Kasza

Skala
1:500
Nr rys.
5.1

Data czerwiec 2017r.



Pracownia Projektowa-Konsultingowa		ul. Polna 18/10	
Dróg i Mostów "DRAMOS" sp. z o.o.		10-061 Olsztyn, tel./fax 534-94-20	
Nazwa i adres obiektu: Budowa przedłużenia ulicy Zielonej do ulicy Piastowskiej w Iławie			
PRZEKROJE POPRZECZNE - plac			
Projektował:	mgr inż. Mirasław Piałowski	Skala 1:500	Nr rys. 5.2
Sprawił:	mgr inż. Krzysztof Kozak		
ul. Piastowska 262/94/01		Data: czerwiec 2012r.	



Mapa do celów projektowych
Skala 1:500
Układ 2000 strefa 7

ARKUSZ 1

Woj. Warmińsko-Mazurskie,
Iława, ul. Odnowiciela
Obr. 5, dz. 5/6, 5/19, 33/4, 34/6

Mapa do celów projektowych
Skala 1:500
Układ 2000 strefa 7

ARKUSZ 2

Woj. Warmińsko-Mazurskie,
Iława, ul. Odnowiciela
Obr. 5, dz. 5/6, 5/19, 33/4, 34/6

Pracownia Projektowa-Konsultingowa		ul. Piastowska 10/11	
Ogół i Iława "ORDON" sp. z o.o.		81-601 82-00/100 13-94-30	
Nazwa i adres obiektu: Budowa przedłużenia ulicy Zielonej do ulicy Piastowskiej w Iławie			
PLAN TYCZENIA			
Projektant:	mgr inż. Marcin Piłsudski	Upr. do projekt. arch. 132/160/01	Skala 1:500
Sprowadzający:	mgr inż. Krzysztof Kozłowski	Upr. do budowl. i projekt. arch. 262/14/01	Nr rys. 6
Data: czerwiec 2017r.			