

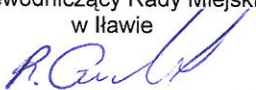
z dnia 28 listopada 2012 r.

w sprawie nadania Statutu Straży Miejskiej w Iławie

Na podstawie Na podstawie art. 18 ust. 2 pkt 15 ustawy z dnia 8 marca 1990 r. o samorządzie gminnym (t.j. Dz. U. 2001 r. Nr 142, poz. 1591 z późn. zmianami) oraz art. 11 ust 2 Ustawy z dnia 27 sierpnia 2009 roku o finansach publicznych (Dz. U. z 2009 r. Nr 157, poz. 1240 z późn. zmianami) Rada Miejska w Iławie uchwala, co następuje:

- § 1. Nadaje się Straży Miejskiej w Iławie, Statut stanowiący załącznik do niniejszej uchwały.
- § 2. Wykonanie uchwały powierza się Burmistrzowi Miasta Iławy
- § 3. Uchwała wchodzi w życie po upływie 14 dni od dnia ogłoszenia w Dzienniku Urzędowym Województwa Warmińsko-Mazurskiego.

Przewodniczący Rady Miejskiej
w Iławie


mgr Roman Groszkowski

STATUT STRAŻY MIEJSKIEJ W IŁAWIE

Rozdział 1. POSTANOWIENIA OGÓLNE

§ 1. Straż Miejska w Iławie, zwana dalej Strażą Miejską, działa w formie jednostki budżetowej i jest samorządową umundurowaną formacją utworzoną do ochrony porządku publicznego Miasta Iławy

§ 2. Terenem działania Straży Miejskiej jest obszar miasta Iławy.

§ 3. Siedziba Straży Miejskiej mieści się w Iławie

§ 4. Straż Miejska używa pieczęci „Straż Miejska Miasta Iławy”.

Rozdział 2. MIENIE I GOSPODARKA FINANSOWA

§ 5. Składniki majątkowe przekazane do użytkowania przy realizacji ustawowych i regulaminowych zadań Straży Miejskiej stanowią mienie komunalne miasta Iławy

§ 6. 1. Straż Miejska prowadzi gospodarkę finansową według zasad określonych dla jednostek budżetowych.

2. Podstawą gospodarki finansowej jednostki jest roczny plan finansowy obejmujący dochody i wydatki.

3. Jednostka prowadzi rachunkowość oraz sprawozdawczość zgodnie z obowiązującymi przepisami dotyczącymi jednostek budżetowych.

Rozdział 3. PRZEDMIOT DZIAŁALNOŚCI

§ 7. Straż Miejska spełnia służebną rolę wobec społeczności lokalnej, wykonuje swoje zadania z poszanowaniem godności i praw człowieka.

§ 8. 1. Straż Miejska wykonuje zadania w zakresie ochrony porządku publicznego przewidziane w ustawie z dnia 29 sierpnia 1997 r. o strażach gminnych (Dz. U. Nr 123, poz. 779 z późn. zm.), w innych przepisach oraz w aktach prawa miejscowego. Do zadań Straży Miejskiej należy w szczególności:

- a) ochrona spokoju i porządku w miejscach publicznych
- b) czuwanie nad porządkiem i kontrola ruchu drogowego - w zakresie określonym w przepisach o ruchu drogowym;
- c) współdziałanie z właściwymi podmiotami w zakresie ratowania życia i zdrowia obywateli, pomocy w usuwaniu awarii technicznych i skutków klęsk żywiołowych oraz innych miejscowych zagrożeń,
- d) zabezpieczenie miejsca przestępstwa, katastrofy lub innego podobnego zdarzenia, albo miejsc zagrożonych takim zdarzeniem, przed dostępem osób postronnych lub zniszczeniem śladów i dowodów, do momentu przybycia właściwych służb, a także ustalenie, w miarę możliwości, świadków zdarzenia,
- e) ochrona obiektów komunalnych i urządzeń użyteczności publicznej,
- f) współdziałanie z organizatorami i innymi służbami w ochronie porządku podczas zgromadzeń i imprez publicznych;
- g) doprowadzanie osób nietrzeźwych do izby wytrzeźwień lub miejsca ich zamieszkania, jeżeli osoby te zachowaniem swoim dają powód do zgorszenia w miejscu publicznym, znajdują się w okolicznościach zagrażających ich życiu lub zdrowiu albo zagrażają życiu i zdrowiu innych osób,
- h) informowanie społeczności lokalnej o stanie i rodzajach zagrożeń, a także inicjowanie i uczestnictwo w działaniach mających na celu zapobieganie popełnianiu przestępstw i wykroczeń oraz zjawiskom kryminogennym i współdziałanie w tym zakresie z organami państwowymi, samorządowymi i organizacjami społecznymi,
- i) konwojowanie dokumentów, przedmiotów wartościowych lub wartości pieniężnych dla potrzeb gminy.

2. Do zadań Straży Miejskiej, poza zadaniami określonymi w ust. 1, należą także czynności i zadania w sprawach, które nie zostały zastrzeżone prawem do wyłącznej kompetencji innych organów administracji rządowej i samorządowej, a w szczególności:

- a) kontrolowanie i podejmowanie stosownych działań dla zapewnienia czystości i estetycznego wyglądu miasta, a w szczególności budynków komunalnych, obiektów i urządzeń użyteczności publicznej oraz obszarów i miejsc przeznaczonych do użytku publicznego,
- b) podejmowanie działań dla ograniczenia zjawiska niszczenia mienia publicznego,

- c) podejmowanie działań związanych ze zwiększeniem efektywności funkcjonowania służb miejskich odpowiedzialnych za utrzymanie porządku i czystości, prawidłowego zabezpieczenia prowadzonych prac inwestycyjno-remontowych,
- d) informowanie właściwych służb o stwierdzonych nieprawidłowościach stanu nawierzchni jezdni i ciągów pieszych, stanu oznakowania i oświetlenia ulic oraz prawidłowości zabezpieczenia i oznakowania prac prowadzonych w pasie drogowym,
- e) kontrolowanie i egzekwowanie prawidłowości numeracji porządkowej posesji, czytelności i estetyki tablic z nazwami ulic, estetyki miejsc plakatowania i ogłoszeń, funkcjonowania reklam świetlnych itp.,
- f) podejmowanie działań dla ograniczenia zjawiska wykorzystywania miejsc publicznych niezgodnie z ich przeznaczeniem,
- g) podejmowanie działań dla ograniczenia zjawisk degradacji środowiska naturalnego, a w szczególności przeciwdziałanie niszczeniu zieleni miejskiej, obiektów przyrodniczych, kompleksów leśno - parkowych oraz zanieczyszczenia wód,
- h) ujawnianie i powodowanie usuwania pojazdów i wraków samochodowych, porzuconych w innych niż drogi miejscach publicznych,
- i) egzekwowanie należytego stanu sanitarno-higienicznego na terenach targowisk, hal targowych i w handlu okrężnym,
- j) egzekwowanie przepisów porządkowych obowiązujących na terenie miasta,
- k) przeciwdziałanie tworzeniu nielegalnych wysypisk śmieci,
- l) koordynowanie, w porozumieniu z właściwymi służbami, działań na rzecz zwierząt bezdomnych,
- m) uczestnictwo w działaniach zabezpieczających wszelkiego rodzaju uroczystości państwowe i religijne oraz imprezy kulturalne, sportowe, rekreacyjne i inne.

§ 9. Straż Miejska jest zobowiązana do:

- a) informowania o zauważonych awariach w sieci ciepłowniczej, telekomunikacyjnej, wodnokanalizacyjnej, energetycznej i gazowniczej - instytucji powołanych do natychmiastowego ich usuwania, bądź wyznaczonych w tym celu innych podmiotów oraz administratorów tych obiektów i urządzeń,
- b) zabezpieczania, w miarę możliwości, miejsc zdarzeń wymienionych w pkt 1 do czasu przybycia właściwych służb i udzielania tym służbom pomocy,
- c) powiadamiania pogotowia ratunkowego o osobach potrzebujących natychmiastowej pomocy lekarskiej, po udzieleniu pierwszej pomocy przedlekarskiej, odpowiedniej do sytuacji oraz posiadanych umiejętności i wyposażenia,
- d) zawiadamiania Policji o przestępstwach, jak również wykroczeniach, których ściganie nie należy do Straży Miejskiej;
- e) zawiadamiania właściwych służb o innych zagrożeniach dla życia i zdrowia bądź mienia,
- f) udzielania niezbędnej asysty pracownikom organów administracji samorządowej, na ich wniosek, przy czynnościach wykonywanych z mocy prawa, zwłaszcza w środowiskach patologicznych.

§ 10. 1. Zadania, o których mowa w paragrafach 8 i. 9 wykonują pracownicy Straży Miejskiej, zwani dalej "strażnikami".

2. Zadania Straży Miejskiej związane z obsługą administracyjno-gospodarczą i finansową wykonują pracownicy administracyjni oraz pracownicy zatrudnieni na stanowiskach pomocniczych i obsługi, nie będący strażnikami.

3. Organizację i zasady funkcjonowania Straży Miejskiej określa regulamin.

§ 11. Straż Miejska, realizując zadania ustawowe i statutowe:

1. działa samodzielnie bądź wspólnie z przedstawicielami innych organów i jednostek w zakresie określonym przez Burmistrza Miasta Iławy i Komendanta Straży Miejskiej;

2. współpracuje z:

- a) Policją, na zasadach określonych w rozporządzeniu Ministra Spraw Wewnętrznych i Administracji, wydanym z upoważnienia ustawy o strażach gminnych, realizując ustalenia podjęte przez Burmistrza Miasta Iławy z Komendantem Powiatowym Policji,
- b) służbami, instytucjami i organizacjami prowadzącymi działalność na rzecz poprawy bezpieczeństwa i porządku publicznego, ekologii, ochrony przyrody, opieki nad zwierzętami, ochrony zabytków i miejsc pamięci narodowej.

§ 12. 1. W przypadku powszechnego zagrożenia bezpieczeństwa publicznego, katastrofy lub klęski żywiołowej Burmistrz Miasta Iławy, na wniosek Wojewody Warmińsko-Mazurskiego może, na czas określony, zarządzić użycie Straży Miejskiej do wspólnych działań z Policją.

2. W przypadku wystąpienia zagrożenia bezpieczeństwa publicznego, katastrofy lub klęski żywiołowej na obszarze miasta Iławy, z wnioskiem, o którym mowa w ust. 1 występują odpowiednio Komendant Wojewódzki lub Komendant Powiatowy Policji.

Rozdział 4. POSTANOWIENIA KOŃCOWE

§ 13. Nadzór nad działalnością Straży Miejskiej sprawuje:

- a) w zakresie wykonawczym- Burmistrz Miasta Iławy,
- b) Wojewoda Warmińsko-Mazurski za pośrednictwem Komendanta Wojewódzkiego Policji w Olsztynie

§ 14. Dokonanie zmian w statucie Straży Miejskiej następuje w trybie jego nadania przez Radę Miejską Miasta Ławy.

PRZEWODNICZĄCY
Rady Miejskiej w Ławie

mgr Roman Groszkowski

Uzasadnienie

Przedłożony Statut Straży Miejskiej Miasta Ławy jest dostosowany do obowiązujących przepisów dotyczących funkcjonowania jednostki. Są w nim określone zadania i obowiązki Straży oraz zakres odpowiedzialności za powierzone mienie i sprzęt do realizacji ustawowych i regulaminowych zadań. Po zatwierdzeniu Statutu zostanie opracowany Regulamin Pracy Straży Miejskiej ze szczegółowym zakresem odpowiedzialności za wykonanie zadań na każdym stanowisku pracy w Straży.

z dnia 28 listopada 2012 r.

Załącznik nr 13 do protokołu
XXIX/12
Nr z dn. 28. 11. 2012

zmieniająca uchwałę w sprawie zasad i trybu przyznawania nagród i wyróżnień dla podmiotów zajmujących się twórczością artystyczną i upowszechnianiem kultury

Na podstawie art.7 ust. 1 pkt. 10, art. 18 ust. 2, art. 18 ust. 2 pkt. 15 ustawy z dnia 8 marca 1990r o samorządzie gminnym (tekst jednolity Dz.U. z 2001r Nr 142, poz. 1591 z późn. zm.) oraz art. 7a ustawy z dnia 25 października 1991r o organizowaniu i prowadzeniu działalności kulturalnej (tekst jedn. Dz.U. Nr 85, poz. 539 z późn zm.) Rada Miejska w Iławie uchwała, co następuje:

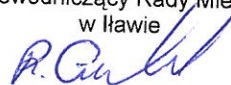
§ 1. W załączniku do uchwały Nr XXX/440/08 z dnia 17 grudnia 2008r Rady Miejskiej w Iławie w sprawie zasad i trybu przyznawania nagród i wyróżnień dla podmiotów zajmujących się twórczością artystyczną i upowszechnianiem kultury wprowadza się następujące zmiany:

- 1) Dodaje się § 5a o brzmieniu: „Rada Kultury opiniuje wnioski i ma prawo wnioskować o przyznanie nagrody lub wyróżnienia . W posiedzeniu Rady Kultury uczestniczy przedstawiciel Burmistrza”
- 2) W § 10 wprowadza się dodatkowo zapis: „Burmistrz ma prawo do samodzielnego lub na wniosek Rady Kultury, Iławskiego Centrum Kultury, środowisk twórczych, przyznania wyróżnienia specjalnego dla mecenasa kultury, animatora, osoby wspierającej działalność na rzecz kultury iławskiej”

§ 2. Wykonanie uchwały powierza się Burmistrzowi Miasta Iławy.

§ 3. Uchwała wchodzi w życie po upływie 14 dni od dnia ogłoszenia w Dzienniku Urzędowym Województwa Warmińsko-Mazurskiego.

Przewodniczący Rady Miejskiej
w Iławie



mgr Roman Groszkowski

Uzasadnienie do uchwały

1. Zmiana uchwały Rady Miejskiej w sprawie zasad i trybu przyznawania nagród i wyróżnień dla podmiotów zajmujących się twórczością artystyczną i upowszechnianiem kultury podyktowane jest uwagami i spostrzeżeniami zgłoszonymi przez Radę Kultury i komisji oceniającej wnioski.

z dnia 28 listopada 2012 r.

zmieniająca uchwałę w sprawie podziału samorządowej instytucji kultury Iławskiego Centrum Kultury oraz nadania statutów utworzonym w wyniku podziału samorządowym instytucjom kultury

Na podstawie art.7 ust. 1 pkt. 9, art. 9 ust. 1, art. 18 ust. 2 pkt. 9 ustawy z dnia 8 marca 1990r o samorządzie gminnym (tekst jednolity Dz.U. z 2001r Nr 142, poz. 1591 z późn. zm.) art. 9, art. 11, art. 13, art. 18, ustawy z dnia 25 października 1991r o organizowaniu i prowadzeniu działalności kulturalnej (tekst jedn. Dz.U. Nr 85, poz. 539 z późn. zm.) Rada Miejska w Iławie uchwała, co następuje:

§ 1. W załączniku Nr 2 do uchwały Nr XVIII/248/07 Rady Miejskiej w Iławie z dnia 19 grudnia 2007r w sprawie podziału samorządowej instytucji kultury Iławskiego Centrum Kultury oraz nadania statutów utworzonym w wyniku podziału samorządowym instytucjom kultury wprowadza się następujące zmiany:

- 1) Załącznik określony w §4 ust.8 otrzymuje nowe brzmienie, będące załącznikiem do niniejszej uchwały.
- 2) W Rozdziale IV dodaje się § 7a o brzmieniu „Dyrektor corocznie w terminie 3 miesięcy po dniu bilansowym, przedkłada organizatorowi sprawozdanie finansowe za poprzedni rok kalendarzowy, które podlega zatwierdzeniu przez Burmistrza Miasta”.

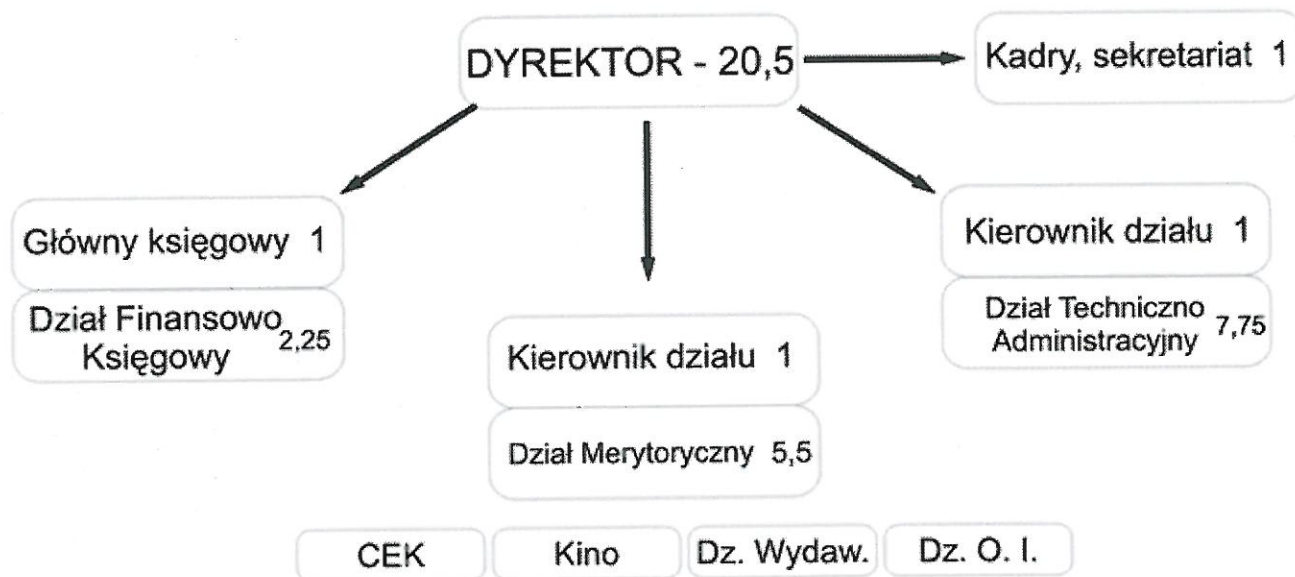
§ 2. Wykonanie uchwały powierza się Burmistrzowi Miasta Iławy.

§ 3. Uchwała wchodzi w życie po upływie 14 dni od dnia ogłoszenia w Dzienniku Urzędowym Województwa Warmińsko-Mazurskiego.

Przewodniczący Rady Miejskiej
w Iławie


mgr Roman Groszkowski

Schemat organizacyjny Iławskiego Centrum Kultury



PRZEWODNICZĄCY
Rady Miejskiej w Iławie
mgr Roman Groszkowski

Uzasadnienie do uchwały

1. Zmiana uchwały Rady Miejskiej w sprawie podziału samorządowej instytucji kultury Ławskiego Centrum Kultury oraz nadania statutów utworzonym w wyniku podziału samorządowym instytucjom kultury podyktowane jest zmianą niektórych zapisów w statucie ICK, wynikających z obowiązujących przepisów.

z dnia 28 listopada 2012 r.

w sprawie Roczego Programu Współpracy Miasta Iławy z Organizacjami Pozarządowymi na 2013 r.

Na podstawie art. 18 ust. 15 ustawy z dnia 8 marca 1990 roku o samorządzie gminnym (tekst jednolity z 2001 roku Dz. U. Nr142 poz.1591 z późn. zm.) art. 5a ust. 1, ustawy z dnia 24 kwietnia 2003 r. o działalności pożytku publicznego i o wolontariacie (Dz. U. z 2010 r., Nr 234, poz.1536 z późn. zm.), po konsultacjach z organizacjami pozarządowymi Rada Miejska w Iławie uchwala, co następuje:

- § 1. Uchwala się Roczny Program Współpracy Miasta Iławy z Organizacjami Pozarządowymi na 2013 r.
- § 2. Wykonanie Uchwały powierza się Burmistrzowi Miasta Iławy.
- § 3. Uchwała wchodzi w życie z dniem podjęcia i obowiązuje od 1 stycznia 2013 roku do 31 grudnia 2013 roku.

Przewodniczący Rady Miejskiej
w Iławie


mgr Roman Groszkowski

Załącznik Nr 1 do Uchwały Nr XXIX/300/12
Rady Miejskiej w Iławie
z dnia 28 listopada 2012 r.

Roczny Program Współpracy Miasta Iławy z Organizacjami Pozarządowymi na 2013 r.

R a d a M i e j s k a w I ł a w i e

Roczny Program Współpracy

Miasta Iławy z Organizacjami

Pozarządowymi na 2013 r.



Listopad 2012

Spis treści

1. Podstawa prawna i merytoryczna programu	3
2. Słownik.....	4
3. Wstęp.....	5
4. Program Współpracy Miasta Iławy z NGO	5
Rozdział I – Cele Programu	5
Rozdział II – Adresaci i realizatorzy programu	6
Rozdział III – Zasady współpracy	8
Rozdział IV – Zakres przedmiotowy	9
Rozdział V – Formy współpracy	10
Rozdział VI – Obszar współpracy	11
Rozdział VII – Okres realizacji programu	13
Rozdział VIII – Sposób realizacji programu	14
Rozdział IX – Wysokość środków na realizację programu	15
Rozdział X – Sposób oceny realizacji programu.....	15
Rozdział XI – Informacje o sposobie tworzenia programu	16
Rozdział XII – Tryb powoływania komisji konkursowych.....	16
Rozdział XIII – Postanowienia końcowe.....	17

Podstawa prawna i merytoryczna programu.

Roczny Program Współpracy Miasta Ławy z Organizacjami Pozarządowymi na rok 2013 został opracowany na podstawie niżej wymienionych przepisów prawnych:

- ustawa z dnia 8 marca 1990 roku o samorządzie gminy (tekst jednolity: Dz.U. z 2001 r., Nr 142, poz. 1591 z późn. zm.),
- ustawa z dnia 24 kwietnia 2003 r. o działalności pożytku publicznego i o wolontariacie (Dz. U. z 2010 r. Nr 234. poz. 1536 z późn. zm.),
- ustawa z dnia 27 sierpnia 2009 r. o finansach publicznych (Dz. U. z 2009 r., Nr 157, poz. 1240 z późn. zm.),
- ustawa z dnia 12 marca 2004 r. o pomocy społecznej (Dz. U. z 2009 r., Nr 175, poz. 1362 z późn. zm.),
- ustawa z dnia 18 stycznia 1996 roku o kulturze fizycznej (t.j. Dz. U. z 2007 r., Nr 226, poz. 1675 z późn. zm.),
- rozporządzenie Ministra Pracy i Polityki Społecznej z dnia 15 grudnia 2010 r. w sprawie wzoru oferty realizacji zadania publicznego, ramowego wzoru umowy o wykonanie zadania publicznego i wzoru sprawozdania z wykonania tego zadania (Dz. U. z 2011 r. Nr 6, poz. 25).

Słownik.

Ilekróć w programie jest mowa o:

- ustawie – rozumie się przez to ustawę z dnia 24 kwietnia 2003 r. o działalności pożytku publicznego i o wolontariacie (Dz. U. z 2003 r., Nr 96, poz. 873 z późn. zm.),
- organizacjach – rozumie się przez to organizacje pozarządowe oraz podmioty, wymienione w art. 3 ustawy z dnia 24 kwietnia 2003 r. o działalności pożytku publicznego i o wolontariacie,
- programie – rozumie się przez to program współpracy Miasta Ławy z organizacjami, które zostały zdefiniowane w pkt. 2,
- dotacji – rozumie się przez to dotacje zdefiniowane w art. 127 ust. 1 pkt. 1 lit. e ustawy z dnia 27 sierpnia 2009 r. o finansach publicznych (Dz. U. z 2009 r., Nr 157, poz. 1240 z późn. zm.), czyli podlegające szczególnym zasadom rozliczania, wydatki budżetu państwa przeznaczone na finansowanie lub dofinansowanie zadań zleconych do realizacji organizacjom pozarządowym oraz podmiotom wymienionym w art. 3 ust. 3 ustawy z dnia 24 kwietnia 2003 r. o działalności pożytku publicznego i o wolontariacie,
- konkursie – rozumie się przez to otwarty konkurs ofert, o których mowa w art. 11 ust. 2 i art. 13 ustawy z dnia 24 kwietnia 2003 r. o działalności pożytku publicznego i o wolontariacie oraz w art. 25 ustawy z dnia 12 marca 2004 r. o pomocy społecznej (Dz. U. z 2009 r., Nr 175, poz. 1362 z późn. zm.).

Wstęp

Niniejszy Program został opracowany na podstawie założeń Wieloletniego Programu Współpracy Miasta Ławy z Organizacjami Pozarządowymi na lata 2012 – 2015. Roczny Program Współpracy na 2013 r. jest kontynuacją zadań realizowanych w latach poprzednich a jednocześnie zawiera nowe zadania, które znalazły się w Programie w wyniku propozycji skierowanych do budżetu na rok 2013.

Kierując się zasadami współpracy, projekt Programu poddano konsultacjom społecznym.

W opracowaniu Programu wzięto również pod uwagę opinie wydziałów Urzędu Miasta Ławy oraz miejskich jednostek organizacyjnych.

Program Współpracy Miasta Ławy z Organizacjami Pozarządowymi na 2013 rok.

Rozdział I

Cele Programu

§ 1

Cel główny

Celem głównym programu jest budowanie i wzmacnianie partnerstwa pomiędzy organizacjami pozarządowymi i samorządem miejskim Ławy dla wspólnych działań służących dobru wspólnemu.

§ 2

Cel główny realizowany będzie poprzez następujące cele szczegółowe:

1. wspieranie organizacji pozarządowych w realizacji ważnych celów społecznych oraz wspieranie rozwoju sektora organizacji pozarządowych poprzez wspomaganie ich działalności organizacyjnej i merytorycznej,
2. promowanie idei społeczeństwa obywatelskiego oraz wspieranie aktywności mieszkańców Ławy;

3. aktywizowanie społeczności lokalnej i podejmowanie działań zwiększających zakres partycypacji społecznej mieszkańców;
4. podejmowanie i inicjowanie różnorodnych form współpracy w celu zwiększenia efektywności realizacji zadań publicznych w sferze pożytku publicznego;
5. podejmowanie wspólnych działań, otwarcie na nowe inicjatywy w celu poprawy jakości życia mieszkańców,
6. ocena współpracy, wskazanie działań usprawniających oraz wyznaczanie strategicznych kierunków współpracy na kolejne lata,

Rozdział II

Adresaci i realizatorzy programu

§ 3

Program adresowany jest do:

1. organizacji pozarządowych z miasta Ławy oraz podmiotów wymienionych w art. 3 ust. 3 ustawy o działalności pożytku publicznego i o wolontariacie, prowadzących odpowiednio do terytorialnego zakresu działania organów jednostek samorządu terytorialnego, działalność pożytku publicznego w zakresie odpowiadającym statutowym działaniom tych organów. Należą do nich w szczególności:
 - a) stowarzyszenia,
 - b) fundacje,a także:
 - osoby prawne i jednostki organizacyjne działające na podstawie przepisów o stosunku Państwa do Kościoła Katolickiego w Rzeczypospolitej Polskiej, o stosunku Państwa do innych Kościołów i związków wyznaniowych oraz gwarancjach wolności sumienia i wyznania, jeżeli ich cele statutowe obejmują prowadzenie działalności pożytku publicznego,
 - stowarzyszenia jednostek samorządu terytorialnego,
 - spółdzielnie socjalne;
 - spółki akcyjne i spółki z ograniczoną odpowiedzialnością oraz kluby sportowe będące spółkami działającymi na podstawie przepisów ustawy z dnia 18 stycznia 1996 r. o kulturze fizycznej, które: nie działają w celu osiągnięcia zysku oraz przeznaczają całość dochodu na realizację celów statutowych oraz nie przeznaczają zysku do podziału między swoich członków, udziałowców, akcjonariuszy i pracowników.

2. mieszkańców Miasta Ławy.

§ 4

Realizatorami programu ze strony Miasta Ławy są w szczególności:

1. **Rada Miejska w Ławie i jej komisje** - w zakresie wytyczania polityki finansowej i społecznej miasta oraz priorytetów w sferze współpracy z organizacjami. Ponadto Rada Miejska uchwała roczny program współpracy Powiatu Ławskiego z organizacjami pozarządowymi.
2. **Komisja Konkursowa** powołana każdorazowo do otwarcia i zaopiniowania ofert złożonych w otwartych konkursach ofert na realizację zadań zleconych przez powiat organizacjom pozarządowym.
3. **wydziały Urzędu Miasta** lub samorządowe jednostki organizacyjne miasta.

Zadaniem wydziału Urzędu Miasta lub samorządowej jednostki organizacyjnej miasta jest:

- ogłaszanie otwartych konkursów, przyjmowanie ofert,
- powołanie komisji konkursowej,
- ogłaszanie wyników otwartych konkursów ofert,
- zawieranie umów o wsparcie lub o powierzenie realizacji zadania publicznego z wyłonionymi organizacjami,
- unieważnienie otwartego konkursu ofert,
- opracowywanie specyfikacji zleconych zadań,
- rozliczanie i kontrola realizacji tych zadań.

§ 5

Koordinacją Roczno Programu zajmuje się Ośrodek Psychoedukacji, Profilaktyki Uzależnień i Pomocy Rodzinie w Ławie, który przedkłada sprawozdanie Burmistrzowi Miasta w terminie do końca lutego 2014 roku.

§ 6

Realizatorami programu ze strony organizacji pozarządowych w szczególności są:

1. **Organizacje pozarządowe i podmioty prowadzące działalność pożytku publicznego** w zakresie:
 - konsultowania projektów aktów prawa miejscowego skierowanych do konsultacji przez Burmistrza Miasta Ławy zgodnie z Regulaminem konsultacji z organizacjami pozarządowymi i podmiotami wymienionymi w art. 3 ust. 3 ustawy o działalności pożytku i o wolontariacie, projektów aktów praw miejscowego,

- konsultowania projektu wieloletniego i rocznego programu współpracy,
- stosowania trybu postępowania w sprawie składania ofert o wspieranie lub powierzenie realizacji zadania publicznego,
- wykorzystania otrzymanych środków finansowych zgodnie z zawartą umową,

2. *Centrum Organizacji Pozarządowych w Iławie* w zakresie:

- pomocy informacyjnej, szkoleniowej i doradczej dla organizacji pozarządowych,
- porad z zakresu sposobów pozyskiwania funduszy,
- pomoc w opracowywaniu wniosków o dotacje, konsultacje projektów,
- współpracy organizacji pozarządowych z administracją publiczną,
- innych działań wynikających z przyjętych standardów COP.

Rozdział III

Zasady współpracy

§ 7

1. Program współpracy Miasta Iławy z organizacjami pozarządowymi oraz innymi podmiotami prowadzącymi działalność pożytku publicznego jest nieodzownym elementem systemu polityki społeczno – finansowej miasta.
2. Program określa formy, zasady oraz zakres współpracy samorządu z organizacjami pozarządowymi, przy realizacji zadań zawartych w dokumentach: Strategia Rozwoju Miasta Iławy na lata 2004 – 2015, Strategia Integracji i Polityki Społecznej Miasta Iławy na lata 2005 – 2015 oraz Miejski Program Rozwiązywania Problemów Alkoholowych, Miejski Program Przeciwdziałania Narkomanii, Miejski Program Przeciwdziałania Przemocy w Rodzinie Oraz Ochrony Ofiar Przemocy w Rodzinie.
3. Współpraca samorządu z organizacjami pozarządowymi odbywa się w oparciu o następujące zasady:
 - **pomocniczości**, w myśl której Burmistrz Miasta Iławy przekazuje organizacjom pozarządowym zadania własne, udzielając dotacji na ich realizację, a organizacje zapewniają ich wykonanie w sposób ekonomiczny, profesjonalny i terminowy,
 - **suwerenności stron** oznacza to, że stosunki pomiędzy Miastem Iława a organizacjami kształtowane będą z poszanowaniem wzajemnej autonomii i niezależności w swojej działalności statutowej,
 - **partnerstwa** – w myśl której organizacje pozarządowe uczestniczą w identyfikowaniu i definiowaniu problemów społecznych, wspieraniu sposobów ich rozwiązania oraz

wykonywania zadań publicznych, oznacza to dobrowolną współpracę równorzędnych sobie podmiotów w rozwiązywaniu wspólnie zdefiniowanych problemów i osiągnięciu razem wytyczonych celów,

- **efektywności** wynikającą z faktu wyboru najefektywniejszego sposobu wykorzystania środków publicznych przeznaczonych na realizację zadań zleconych organizacjom pozarządowym i dążeniu wszystkich zainteresowanych do osiągnięcia najlepszych efektów w realizacji zadań publicznych przy określonych środkach i możliwościach,
- **uczciwej konkurencji** pozwalającą na udział w konkursach wielu organizacjom pozarządowym. Kryteria ocen wniosków konkursowych są identyczne dla wszystkich podmiotów, a realizatorem zadania zostaje organizacja pozarządowa, która przedstawi najkorzystniejszy projekt rozwiązywania problemów mieszkańców Iławy,
- **jawności**, która urzeczywistniana jest poprzez udostępnianie organizacjom pozarządowym informacji o zamiarach, celach i środkach przeznaczonych w budżecie miasta na realizację zadań publicznych, kosztach realizacji zadań już prowadzonych oraz kryteriach i sposobie oceny projektów.

Rozdział IV

Zakres przedmiotowy

§ 8

Przedmiotem współpracy Miasta Iławy z organizacjami jest:

1. Realizacja zadań samorządu określonych w ustawach.
2. Wspieranie organizacji pozarządowych oraz podmiotów wymienionych w art. 3 ust. 3, prowadzących działalność statutową w danej dziedzinie realizację zadań publicznych w sferze, o której mowa w art. 4, oraz powierzanie realizacji zadań publicznych organizacjom pozarządowym oraz podmiotom wymienionym w art. 3 ust. 3, prowadzącym działalność statutową w danej dziedzinie w sferze zadań publicznych, o której mowa w art. 4.
3. Realizacja zadań wynikających ze Strategii Rozwoju Miasta Iławy na lata 2004 – 2015, Strategii Integracji i Polityki Społecznej Miasta Iławy na lata 2005 – 2015, Miejskiego Programu Zdrowia Psychicznego Miasta Iławy na lata 2012 – 2015, Miejskiego Programu Profilaktyki i Rozwiązywania Problemów Alkoholowych, Miejskiego Programu Przeciwdziałania Narkomanii oraz Miejskiego Programu Przeciwdziałania Przemocy w Rodzinie i Ochrony Ofiar Przemocy w Rodzinie.

4. Realizacja zadań wynikających z tego programu.

Rozdział V

Formy współpracy

§ 9

1. Współpraca Miasta Iławy z organizacjami może mieć formę finansową i pozafinansową.
2. Współpraca finansowa polega na zleceniu realizacji zadań publicznych. Zlecenie realizacji zadań odbywa się poprzez:
 - powierzenie wykonania zadań publicznych wraz z udzieleniem dotacji na finansowanie ich realizacji,
 - wspieranie wykonywania zadań publicznych poprzez udzielenie dotacji na dofinansowanie ich realizacji.
3. Współpraca finansowa odbywa się na zasadach określonych w ustawie po przeprowadzeniu otwartego konkursu ofert, chyba, że przepisy odrębne przewidują inny tryb zlecenia, oraz po zatwierdzeniu Programu Rocznej Współpracy.
4. Współpraca pozafinansowa miasta z organizacjami pozarządowymi dotyczy następujących sfer:
 - a) informacyjnej poprzez:
 - informowanie o zadaniach publicznych, które będą realizowane w danym roku wraz z podaniem wysokości środków planowanych z budżetu miasta na realizację tych zadań, oraz o ogłaszanych konkursach ofert na realizację zadań publicznych oraz sposobach ich rozstrzygnięć,
 - przekazywanie zbiorczej informacji o realizacji zadań publicznych za pośrednictwem stron internetowych i ogłoszeń na tablicy informacyjnej Urzędu Miasta Iławy,
 - b) organizacyjnej poprzez:
 - tworzenie wspólnych zespołów o charakterze doradczym i inicjatywnym,
 - udzielanie przez samorząd wsparcia pozafinansowego dla organizacji (użyczenie sprzętu, bezpłatne udostępnienie sal w urzędzie itp.),
 - koordynowanie działań, prowadzenie wspólnych przedsięwzięć (np.: wspólne konferencje, współpraca przy świadczeniu usług na rzecz społeczności lokalnej),

- podejmowanie inicjatyw integrujących organizacje pozarządowe wokół zadań ważnych dla lokalnego środowiska,
 - przygotowywanie sprawozdań lub analiz dotyczących realizacji niniejszego Programu,
 - współpraca z Centrum Organizacji Pozarządowych.
- c) szkoleniowej i doradczej poprzez:
- inicjowanie lub współorganizowanie szkoleń podnoszących jakość pracy organizacji pozarządowych w sferze zadań publicznych,
 - angażowanie organizacji pozarządowych do wymiany doświadczeń i prezentacji swoich osiągnięć,

§ 10

Organizacje pozarządowe mogą z własnej inicjatywy złożyć propozycję oferty realizacji zadań publicznych na rok następny do dnia 30 sierpnia, także tych, które są realizowane dotychczas w inny sposób, np. przez organy administracji publicznej. Przy rozpatrzeniu takiej oferty stosuje się odpowiednio przepisy ustawy.

Rozdział VI

Obszar współpracy, zadania priorytetowe

§ 11

W roku 2013 za priorytetowe uznaje się zadania publiczne, których realizację w ramach Programu planuje się w następujących formach:

- I. Zadania własne zlecone do realizacji podmiotom nie zaliczanym do sektora finansów publicznych i nie działających w celu osiągnięcia zysku:**
1. Zapewnienie bezpieczeństwa na akwenach wypoczywających w okresie letnim mieszkańców miasta, jak i osób przybywających do miasta.
 2. Prowadzenie szkolenia przedmedycznego dla nauczycieli i uczniów iławskich szkół podstawowych i gimnazjów.
 3. Edukacja w zakresie promocji zdrowia i profilaktyki w zakresie:
 - profilaktyki raka piersi
 - ograniczenie wykluczenia społecznego osób niewidomych i tracących wzrok
 - ograniczenie zjawiska wykluczenia społecznego osób chorych na cukrzycę.

4. Wsparcie dzieci i młodzieży niepełnosprawnej w dążeniu do samodzielnego funkcjonowania.
5. Wspieranie aktywności osób niepełnosprawnych.
6. Wspieranie pomocy stypendialnej dla uczniów ławskich gimnazjów.
7. Prowadzenie zajęć rekreacyjno - sportowych dla dzieci i młodzieży w zakresie:
 - tenisa ziemnego
 - wioślarstwa
 - piłki siatkowej dziewcząt i chłopców
 - tenisa stołowego
8. Aktywność Sportowa – profilaktyka zachowań ryzykownych wśród dzieci i młodzieży poprzez sport. Stworzenie dzieciom i młodzieży dodatkowych możliwości aktywnego spędzania czasu wolnego, rozwoju zainteresowań, a przede wszystkim nauki uniwersalnych umiejętności społecznych i przeciwdziałanie sięganiu po środki psychoaktywne.

Na realizację powyższych zadań planuje się przeznaczyć w budżecie Miasta na 2013 rok **93 760 zł** w formie dotacji po rozstrzygnięciu konkursów.

II. Wspieranie inicjatyw stowarzyszeń i instytucji w zakresie upowszechniania kultury, sportu i promocji miasta oraz integracji europejskiej, w tym między innymi:

1. szkolnych orkiestr,
2. klubów żeglarskich działających przy MOS,

Na realizację powyższych zadań planuje się przeznaczyć w budżecie Miasta na 2013 rok **26 400 zł** w formie pomocy finansowej dla Powiatu Ławskiego na współfinansowanie szkolenia dla dzieci w zakresie żeglarstwa i prowadzenia orkiestry dętej.

3. wspieranie inicjatyw różnych instytucji i stowarzyszeń w zakresie upowszechniania kultury (realizowane w ramach wydatków ICK),
4. prowadzenie zajęć rekreacyjno – sportowych dla dzieci i młodzieży piłki nożnej, lekkiej atletyki i piłki ręcznej (realizowane w ramach wydatków ICSTiR),
5. nagradzanie zawodników osiągających wysokie wyniki we współzawodnictwie sportowym poprzez przyznawanie stypendiów, nagród i wyróżnień (realizowane w ramach wydatków ICSTiR),

III. Działania Centrum Organizacji Pozarządowych w Ośrodku Psychoedukacji, Profilaktyki Uzależnień i Pomocy Rodzinie w Iławie oraz Miejskiego Ośrodka Pomocy Społecznej polegające na:

1. udostępnianie pomieszczeń organizacjom skupionym w Centrum Organizacji Pozarządowych oraz w Miejskim Ośrodku Pomocy Społecznej,
2. organizowanie cyklicznych spotkań z przedstawicielami samorządu,
3. organizowanie konsultacji, szkoleń i spotkań celem podniesienia wiedzy i umiejętności osób z organizacji pozarządowych,
4. pomoc merytoryczna przy pisaniu projektów do konkursów ogólnopolskich, wojewódzkich, powiatowych.

Na realizację zadania planuje się przeznaczyć w budżecie Miasta na 2013 rok **2 000 zł** w formie pomocy finansowej dla Powiatu Iławskiego na współfinansowanie Centrum Organizacji Pozarządowych w Iławie.

IV. Inicjatywa lokalna:

1. pomoc w opracowaniu dokumentów, w tym harmonogramów i kosztorysów,
2. udostępnienie rzeczy na czas trwania umowy konieczne do wykonania inicjatywy lokalnej.

§ 12

Przedstawiony powyżej katalog priorytetowych zadań publicznych zaplanowanych na 2013 rok nie wyklucza możliwości powierzenia lub wspierania podmiotom programu innych zadań publicznych pozostających w zakresie zadań Miasta Iławy.

Rozdział VII

Okres realizacji programu

§ 13

1. Niniejszy program realizowany będzie w okresie od 1 stycznia 2013 r. do 31 grudnia 2013 r. z zastrzeżeniem Ustawy.
2. Terminy realizacji poszczególnych zadań określone zostaną w warunkach otwartych konkursów ofert na realizację zadań publicznych na 2013 rok.

Rozdział VIII

Sposób realizacji programu

§ 14

1. Zlecenie realizacji zadań publicznych organizacjom pozarządowym odbywa się po przeprowadzeniu otwartego konkursu ofert w tym także w trybie określonym w art. 16 ust. 7 ustawy o działalności pożytku publicznego i o wolontariacie chyba, że przepisy odrębne przewidują inny tryb zlecenia zadań.
2. Otwarte konkursy ofert ogłaszane są i przeprowadzane w oparciu o przepisy ustawy i wydane na jej podstawie przepisy wykonawcze.
3. Organizacje pozarządowe realizują współpracę na podstawie umowy o powierzenie lub o wsparcie wykonania zadania publicznego.
4. Mieszkańcy Miasta Ławy realizują współpracę na podstawie umowy o wykonanie inicjatywy lokalnej zawartej bezpośrednio bądź za pośrednictwem organizacji pozarządowych, lub podmiotów wymienionych w art. 3 ust.3 .
5. Wydziały merytoryczne czuwają nad prawidłowością realizacji zadania, efektywnością, rzetelnością i jakością wykonania zadania oraz zgodnym z umową wykorzystaniem środków przekazanych organizacjom pozarządowym.
6. Stwierdzenie odstąpienia od zawarcia umowy lub niezgodnego z umową wykorzystania przez organizację pozarządową środków publicznych, może stanowić podstawę do jej wykluczenia z kolejnych postępowań konkursowych.
7. W pracach komisji konkursowych uczestniczą, zgodnie z regulaminem wspierania i powierzania w sferze zadań publicznych, realizacji zadań publicznych organizacjom pozarządowym oraz podmiotom wymienionym w art. 3 ust. 3 ustawy o działalności pożytku publicznego i o wolontariacie, osoby wskazane przez organizacje pozarządowe lub Radę Organizacji Pozarządowych Powiatu Ławskiego.
8. Ocena ofert złożonych w otwartym konkursie ofert nastąpi na podstawie następujących kryteriów: wiarygodność organizacji, wykazana efektywność i skuteczność w realizacji założonych celów, nowatorstwo metod działania oraz posiadane zasoby (ludzkie, finansowe i rzeczowe).

Rozdział IX

Wysokość środków przeznaczonych na realizację programu

§ 15

W roku 2013 na realizację niniejszego programu w budżecie Miasta Iławy planuje się kwotę w wysokości **122 160 zł**.

Wydatki związane z realizacją zadań, które znajdują się w Rocznym Programie Współpracy na 2013 r. nie mogą przekroczyć kwoty środków finansowych zaplanowanych na ten cel w budżecie na 2013 rok.

Rozdział X

Sposób oceny realizacji programu

§ 16

1. Wnioski i uwagi dotyczące realizacji Programu organizacje pozarządowe mogą zgłaszać Burmistrzowi Miasta Iławy bezpośrednio lub za pośrednictwem wydziałów Urzędu Miasta Iławy, odpowiedzialnych za realizację współpracy z organizacjami pozarządowymi.
2. W zakresie oceny współpracy miasta z organizacjami pozarządowymi stosowane będą następujące wskaźniki:
 - rodzaj zadań publicznych realizowanych przez organizacje pozarządowe,
 - liczba organizacji pozarządowych przystępujących do konkursów na realizację danego rodzaju zadań publicznych, ogłaszanych przez Burmistrza Miasta Iławy,
 - liczba organizacji pozarządowych realizujących zadania publiczne na rzecz lokalnej społeczności w oparciu o dotacje udzielone z budżetu miasta,
 - wielkość udzielonych dotacji na poszczególne rodzaje zadań oraz wielkość przedmiotowych dotacji ogółem,
 - wysokość własnych środków finansowych organizacji, zaangażowanych w realizację zadań publicznych zleczanych do realizacji przez Burmistrza Miasta Iławy oraz wysokość przedmiotowych środków ogółem.
3. Burmistrz przedstawi Radzie Miejskiej w Iławie oraz iławskim organizacjom pozarządowym na dorocznym spotkaniu sprawozdanie z realizacji: Roczno Programu Współpracy Miasta Iławy z Organizacjami Pozarządowymi do 30 marca

następnego roku po upływie realizacji na podstawie wskaźników wymienionych w pkt. 2.

4. Ewaluacja aktywności organizacji pozarządowych - poprzez wypełnienie ankiet.
5. Ewaluacja współpracy z organizacjami pozarządowymi - poprzez wypełnienie ankiet zarówno przez poszczególne organizacje jak i wydziały, jednostki współpracujące z organizacjami.

Rozdział XI

Informacje o sposobie tworzenia programu oraz przebiegu konsultacji

§ 17

Roczny Program Współpracy na 2013 rok został opracowywany w oparciu o założenia Wieloletniego Programu Współpracy przy udziale Ośrodka Psychoedukacji, Profilaktyki Uzależnień i Pomocy Rodzinie w Iławie, współpracy z Centrum Organizacji Pozarządowych i po konsultacjach z NGO.

Projekt Roczno Programu Współpracy został zamieszczony w Biuletynie Informacji Publicznej <http://www.bip.umilawa.pl/> w zakładce Tablica Ogłoszeń – Ogłoszenia Burmistrza. Informacja o konsultacjach została również przesłana do organizacji poprzez bazę adresów e – mail Centrum Organizacji Pozarządowych. Wyniki konsultacji zostaną zebrane w protokole zamieszczonym na w/w stronie.

Rozdział XII

Tryb powołania i zasady działania komisji konkursowych do opiniowania ofert w otwartych konkursach ofert

§ 18

1. Oferty opiniuje powołana specjalnie do tego celu komisja.
2. Tryb powoływania i zasady działania komisji określone zostaną Zarządzeniem Burmistrza Miasta Iławy w sprawie trybu postępowania o udzielenie dotacji z budżetu miasta Iławy podmiotom nie zaliczonym do sektora finansów publicznych i nie działającym w celu osiągnięcia zysku, sposobu jej rozliczania oraz sposobu kontroli wykonywania zadania zleconego.

Rozdział XIII

Postanowienia końcowe

§ 19

1. Organizacja pozarządowa w okresie otrzymywania dotacji jest zobowiązana do zamieszczenia w swoich materiałach informacyjnych zapisu o finansowaniu lub dofinansowaniu realizowanego zadania publicznego ze środków budżetu miasta Iławy.
2. Określone w niniejszym Programie zasady współpracy Miasta Iławy z organizacjami pozarządowymi mają charakter otwarty i zakładają możliwość uwzględniania nowych form współpracy oraz doskonalenia tych, które zostały już określone. Program został opracowany przy współudziale przedstawicieli organizacji pozarządowych, członków Rady Organizacji Pozarządowych Powiatu Iławskiego oraz pracowników wydziałów merytorycznych Urzędu Miasta Iławy.

Uchwalony Program będzie służył lepszemu współpracy Miasta Iławy z organizacjami pozarządowymi oraz efektywniejszemu realizowaniu przez te organizacje zadań publicznych.

PRZEWODNICZĄCY
Rady Miejskiej w Iławie

mgr Roman Groszkowski