

Lista zaproszonych
Radnych Rady Miejskiej w Iławie
do udziału w XXIV Sesji Rady Miejskiej w Iławie w dniu 27 czerwca 2012 r.

| LP. | NAZWISKO I IMIĘ | STWIERDZENIE OBECNOŚCI (PODPIS) | POTRĄCENIA | | BRAK POTRĄCENIA ZA NIEOBECNOŚĆ (na podstawie §31 ust. 3 Statutu Miasta Iławy)- wpisać nr delegacji |
|-----|-------------------------|---------------------------------------|---|---|--|
| | | | Za nieobecność (na podst. §31 ust.1 Statutu Miasta Iławy) | Za wyjście bez zgody Przewodniczącego (na podst. § 31 ust.2 Statutu Miasta Iławy) | |
| 1. | Bojko Edward | | - | - | - |
| 2. | Burdyński Wiesław | | - | - | - |
| 3. | Chomik Eugeniusz | | - | - | - |
| 4. | Dembek Eugeniusz | | - | - | - |
| 5. | Drapiewski Gerhard | | - | - | - |
| 6. | Ewertowski Jerzy | | - | - | - |
| 7. | Groszkowski Roman | | - | - | - |
| 8. | Harmaciński Włodzimierz | | - | - | - |
| 9. | Kabat Ryszard | | - | - | - |
| 10. | Lewandowska Elżbieta | | - | - | - |
| 11. | Michalewska Jolanta | | - | - | - |
| 12. | Pankowski Andrzej | | - | - | - |
| 13. | Prasek Elżbieta | | - | - | - |
| 14. | Przybyła Roman | | - | - | - |
| 15. | Sochacki Jerzy | | - | - | - |
| 16. | Szymański Wojciech | | - | - | - |
| 17. | Waruszewski Roman | | - | - | - |
| 18. | Wielgos Zdzisław | | - | - | - |
| 19. | Zakrzewska Anna | | - | - | - |
| 20. | Zbysław Robert | | - | - | - |
| 21. | Żendarski Lech | | - | - | - |

Sporządziła:

INSPEKTOR

mgr Danuta Drozdowska



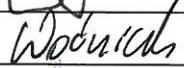
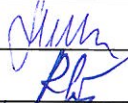
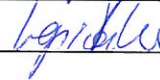
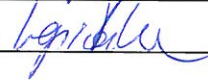
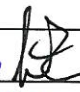


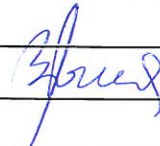
PRZEWODNICZĄCY

Zatwierdził:
Rady Miejskiej w Iławie

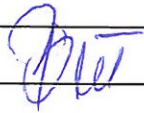
mgr Roman Groszkowski

LISTA OBECNOŚCI

Kierowników Wydziałów Urzędu Miasta, Kierowników jednostek organizacyjnych na Sesji Rady Miejskiej w Iławie w dniu 27 czerwca 2012 roku

| Lp. | Nazwisko i imię | Stanowisko | Podpis |
|-----|-----------------------------|---------------------------------------|---|
| 1 | 2 | 3 | 4 |
| 1. | Ptasznik Włodzimierz | Burmistrz Miasta | |
| 2. | Lewandowski Andrzej | Z-ca Burmistrza |  |
| 3. | Zdrojewska Mariola | Z-ca Burmistrza | |
| 4. | Empel Anna | Sekretarz Miasta | |
| 5. | Okołowska Janina | Skarbnik Miasta | |
| 6. | Obara Dariusz | Radca Prawny UM | |
| 7. | Młotek Michał | Kier. Wydz. PWZ | |
| 8. | Pankowska Barbara | Kier. USC | |
| 9. | Kamińska Renata | Dyr. MZOSiP | |
| 10. | Kasprzycka Irena | Dyr. MOPS | |
| 11. | Pieńczewski Wiesław | Kier. Wydz. GMK |  |
| 12. | Woźniak Tomasz | Dyrektor ICK |  |
| 13. | Masica Andrzej | Komendant Straży Miejskiej |  |
| 14. | Ławrynowicz Ryszard | Prezes ITBS-ZGL |  |
| 15. | Orzechowski Andrzej | Prezes ZKM Sp. z o.o. |  |
| 16. | Kolasiński Andrzej | Prezes „Iławskie Wodociągi” Sp.z o.o. | |
| 17. | Wilczyński Mariusz | Dyr „Energetyka Ciepła” Sp. z o.o. | |
| 18. | | MIOC | |
| 19. | Moszczyńska Ewa | Kier. Ref. Budżetu i Podatków | |
| 20. | Irena Korpalska | Główny Księgowy Urzędu | |
| 21. | Panfil Krzysztof | Kier. OPPUiPR | |
| 22. | Żmudziński Wojciech | Dyr. ICSTiR |  |
| 23. | Roman Radtke | Kier. Wydz. PIM |  |
| 24. | Pruchniewski Jarosław | Kier. Wydz. BU z up. Julia Bartłomiej |  |
| 25. | Komoszyńska-Winiewska Edyta | Audytor Wewnętrzny | |
| 26. | Bandelewska Bogusława | Inspektor ds .Ochrony Środowiska |  |
| 27. | Groszkowska Kinga | Dyr. Biblioteki Miejskiej | |

LISTA OBECNOŚCI
zaproszonych gości na Sesji Rady Miejskiej w Iławie
w dniu 27 czerwca 2012 roku

| Lp. | Nazwisko i Imię | | Podpis |
|-----|------------------------------|--|---|
| 1. | | | |
| 2. | Maciej Rygielski | Starosta Iławski | |
| 3. | Henryk Dzierżęcki | Przewodniczący Rady Powiatu Iławskiego | |
| 4. | Bielewska Bogumiła | Prezes „Eko” |  |
| 5. | Bigoszewski Wojciech | Prezes PSS „Społem” | |
| 6. | Brzozowski Roman | Prezes Reg. Izby Przem. Handl „Warmia i Mazury” | |
| 7. | | Młodzieżowa Rada Miasta | |
| 8. | Eremus Józef | Prezes SPOMER Sp. z o.o. | |
| 9. | Jasiński Maciej | Komendant PPSP | |
| 10. | Konert Krzysztof | Komendant KPP | |
| 11. | Pieńczywska Krystyna | Firma „Zieleń” | |
| 12. | | Prezes Zarządu ZNP | |
| 13. | Słociński Marek | Iławska Izba Gospodarcza | |
| 14. | Jankowski Leszek | Przew. Rady Powiatu OPZZ | |
| 15. | Agnieszka Tarasiewicz | Warmińsko – Mazurska Agencja Rozwoju Regionalnego S.A. w Olsztynie | |
| 16. | Lewandowska Elżbieta | Członek IIG | |
| 17. | | V-ce Prezes Fund. Rozw. Warmii i Mazur | |
| 18. | Janusz Domżański | NSZZ „Solidarność” OZR w Iławie | |
| 19. | | | |
| 20. | | | |
| 21. | | | |
| 22. | | | |
| 23. | | | |
| 24. | | | |
| 25. | | | |
| 26. | | | |

Załącznik nr do protokołu

Nr *XXIV* z dn. *22.06.2012*

SPRAWOZDANIE Z DZIAŁALNOŚCI STRAŻY MIEJSKIEJ MIASTA IŁAWY

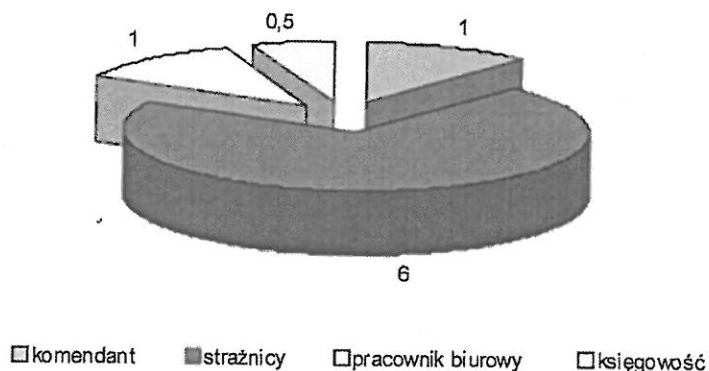
Planowanie pracy Straży Miejskiej Ławy oparte zostało w głównej mierze na wypracowanych i przyjętych kierunkach działań, mających być kontynuacją założeń z lat poprzedzających, jak również uwzględniających bieżące sygnały, wnioski i zgłoszenia mieszkańców miasta. Realnie możliwe działania ukierunkowane zostały na:

- podniesienie efektywności działań prewencyjnych, zapobiegających tworzeniu się zjawisk patologicznych poprzez szybką, skuteczną i konsekwentną reakcję strażników,
- docieranie do większych grup mieszkańców i wspólnot, pomoc w rozwiązywaniu zgłaszanych problemów, ugruntowanie właściwych zachowań,
- systematyczne działania na rzecz bezpieczeństwa w ruchu drogowym w celu eliminowania przypadków wykroczeń zagrażających głównie pieszym i innym niechronionym uczestnikom ruchu drogowego
- ustabilizowanie rozwiązań organizacyjnych, stworzenie trwałych i przejrzystych procedur w oparciu o zmiany prawnych regulacji funkcjonowania straży z zachowaniem posiadanych i przewidywanych do rzeczywistego wykorzystania sił i środków będących w dyspozycji jednostki.

Założenia w organizacji pracy ukierunkowano głównie na zmaksymalizowanie obecności strażników w wyznaczonych rejonach miasta z zadaniami prewencyjnego oddziaływania na wszelkiego rodzaju przejawy:

- naruszenia spokoju i porządku publicznego przez osoby nietrzeźwe, nieletnich i młodocianych w grupach rówieśniczych, przejawy agresji,
- niszczenia infrastruktury, zaśmiecanie miejsc publicznych, demoralizujące picie alkoholu i palenie papierosów, tworzenie takim zachowaniem uciążliwości dla innych,
- niedbałej opieki nad zwierzętami - psami, nie wywiązywanie się właścicieli z ustalonych, prawnych obowiązków właścicieli zwierząt,
- odstępstw od obowiązków utrzymania właściwego porządku i czystości posesji, przejść i ciągów komunikacyjnych
- z możliwym, okresowym zwiększeniem wykorzystania patroli pieszych.

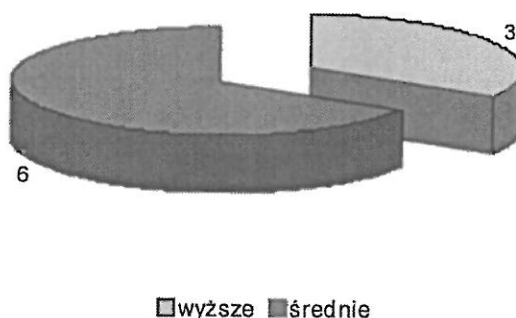
Straż Miejska Ławy w 2011 roku funkcjonowała w takiej samej obsadzie kadrowej jak rok wcześniej. Zatrudnienie wynosiło 9 osób na 8,5 etatach w tym: komendant, sześciu strażników odpowiedzialnych za wydzielone rejony miasta oraz służbę patrolowo-interwencyjną, jedna osoba cywilna, zajmująca się pracą administracyjno-biurową, przyjęciami zgłoszeń, prowadzeniem ewidencji i rejestrów i jedna osoba na ½ etatu księgowej.



Wykres 1. Struktura zatrudnienia

W dyspozycji strażników pozostaje jeden oznakowany pojazd służbowy z 1999 roku, którego stan techniczny nie zabezpiecza potrzeb związanych z pracą Straży Miejskiej.

Wszyscy strażnicy posiadają wymagane ustawowo wykształcenie ogólne i przeszkolenie zawodowe. Obecnie w straży pracują 3 osób z wykształceniem wyższym, w tym 2 z magisterskim oraz 6 osób z wykształceniem średnim. Jedna osoba studiuje obecnie na drugim roku. Czterech z zatrudnionych strażników pracuje w naszej straży już od 20 lat w tym trzech od czasu utworzenia naszej jednostki.



Wykres 2. Struktura wykształcenia

Strażnicy nie korzystali z dostatecznego wyposażenia osobistego, umundurowania, środków przymusu bezpośredniego – coroczne ograniczenia budżetu spowodowały, że od trzech lat nie kupowane są należne sorty mundurowe.

W ramach przydzielonego budżetu, bardzo skromnego, nie znajdują się środki na dokonanie między innymi zakupu, wymiany zużytego i przestarzałego sprzętu łączności takiego jak radiostacje nasobne, wykorzystywane głównie w patrolach pieszych i niezbędne przy zabezpieczaniu imprez.

W minionym roku w jednostce nie doszło do żadnych przypadków naruszenia dyscypliny służbowej, dwóch ze strażników awansowało na wyższe stanowiska służbowe. Wpłynęła 1 skarga na działanie strażników. Przeprowadzone w tej sprawie postępowanie skargowe wykluczyło zasadność stawianych zarzutów wobec niezgodnego ze stanem faktycznym przedstawienia przebiegu zdarzeń przez skarżącego. Nie odnotowano wypadków nadzwyczajnych z udziałem strażników.

Ze skierowanych do Sądu Rejonowego wniosków o ukaranie sprawców ujawnionych wykroczeń wszystkie rozpatrzone zostały jako zasadne, nie odnotowano uniewinnień a składane przez obwinionych odwołania zostały rozpatrzone jako bezpodstawne. Nie uchylono żadnego z nałożonych przez strażników mandatu karnego.

Działania wszystkich straży województwa warmińsko-mazurskiego były przedmiotem omówienia i oceny na naradzie zorganizowanej w Giżycku pod egidą Komendanta Wojewódzkiego Policji. Straż Miejska w Iławie została oceniona pozytywnie i pochwalona za szeroki wachlarz podejmowanych działań, zwłaszcza porządkowych a nie skupianiu się tylko na wykroczeniach drogowych.

W szerokim zakresie prowadzona jest współpraca z Zarządami Spółdzielni Mieszkaniowych, administracjami osiedli, wspólnotami mieszkańców i administracją zasobów komunalnych miasta w zakresie eliminowania, poprawiania i zmian w sferach będących uciążliwościami dla mieszkańców w konkretnych rejonach i miejscach naszego miasta. Zmieniające się przepisy prawne wymuszają bieżącą reakcję w oznakowaniu ulic, dojazdów, parkingów i wszelkich terenów publicznych oraz ogólnodostępnych wobec formułowanych przez mieszkańców oczekiwań. Sygnalizowane są też pojawiające się często tylko w określonym

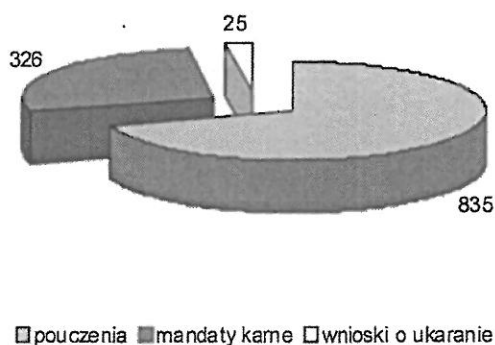
czasie przejawy zachowań patologicznych lub będących uciążliwymi w ocenie lokatorów i użytkowników budynków mieszczących się w pobliżu szkół i miejsc publicznych.

Wiele działań podejmowano w porozumieniu lub z inicjatywy kierownictwa i nauczycieli szkół i placówek opiekuńczo – wychowawczych związanych z ograniczeniem występujących zagrożeń, zachowań o charakterze patologicznym nieletnich i młodocianych. Podjęto ustalone w bieżących kontaktach działania na rzecz skutecznego eliminowania palenia papierosów przez uczniów szkół w miejscach publicznych, zachowań chuligańskich, wzajemnej agresji i lekceważenia innych norm ustalonych dla nieletnich.

Realizacja ustawowych zadań, określonych zamierzeń i całości pracy Straży Miejskiej Miasta Ławy w 2011 roku została w przedstawionych poniżej zestawieniach.

Tabela 1. Ujawnione wykroczenia i postępowania ogółem

| | 2011 |
|--|-------|
| Ilość wykroczeń | 1186 |
| Udzielone pouczenia | 835 |
| Ilość nałożonych mandatów karnych | 326 |
| Łączna kwota mandatów karnych | 31000 |
| Ilość wniosków skierowanych do Sądu Rejonowego | 25 |
| Czynności procesowe zlecone przez inne Straże Miejskie /Gminne | 56 |
| Sporządzono tytułów wykonawczych | 148 |



Wykres 3. Struktura zastosowania kar nałożonych na sprawców

Tabela nr 2. Klasyfikacja ujawnionych wykroczeń

| | 2011 |
|---|------|
| Przeciwko porządkowi i spokojowi publicznemu | 73 |
| Przeciwko instytucjom | 1 |
| Przeciwko bezpieczeństwu osób i mienia | 54 |
| Przeciwko bezpieczeństwu i porządkowi w komunikacji | 704 |
| Przeciwko obyczajności publicznej | 19 |
| Przeciwko urządzeniom użyteczności publicznej | 113 |
| Szkodnictwo leśne, polne, ogrodowe | 1 |
| Z ustawy o wychowaniu w trzeźwości | 190 |
| Z ustawy o ochronie zdrowia przez następstwami używania tytoniu | 1 |

Tabela 3. Działalność Straży Miejskiej w Iławie

| | 2011 |
|---|------|
| Pojazdy unieruchomione poprzez zastosowanie urządzenia do blokowania kół | 11 |
| Osoby doprowadzone do miejsca zamieszkania | 23 |
| Osoby doprowadzone do jednostek policji | 18 |
| Osoby do schroniska dla bezdomnych | 8 |
| Zabezpieczanie miejsc przestępstwa, katastrofy lub innego podobnego zdarzenia | 16 |
| Konwojowanie dokumentów, przedmiotów wartościowych lub wartości pieniężnych na potrzeby gminy | 142 |

Tabela 4. Współpraca z policją i innymi jednostkami

| | 2011 |
|--|--|
| Patrole mieszane z wydziałem prewencji | 120 |
| Wspólne akcje z wydziałem ruchu drogowego | 12 |
| Wspólne kontrole – asysty z dzielnicowymi | 8 |
| Szkolenia w zakresie zmian w przepisach ruchu drogowego | 2 |
| Kontrole asygnat na sprzedaż choinek w okresie przedświątecznym ze Strażą Leśną | 6 |
| Mieszane akcje prewencyjne / zaangażowani strażnicy: - <i>Bezpieczna droga do szkoły</i> - <i>Nielat</i> | 3 akcje/6 strażników 45 akcji policjant + |

| | |
|--|-----------|
| | 2011 |
| <i>Gimnazjum nr 1 i 2</i> - <i>Bezpieczne wakacje</i> - <i>Rowerzysta</i> - <i>Znicz</i> - <i>Bezpieczne ogrody działkowe</i> | strażnicy |
| Inne wspólne przedsięwzięcia / zaangażowani strażnicy - <i>WOŚP</i> - <i>I Hławski Półmaraton</i> - <i>Drogi Krzyżowe</i> - <i>Otwarcie sezonu motocyklowego</i> - <i>Festiwal kulinarny</i> - <i>Dni Hławy</i> - <i>Festiwal „Święto Ryby”</i> - <i>Boże Ciało</i> - <i>Dzień Zwycięstwa</i> - <i>Majówka</i> - <i>Imprezy kulturalne</i> - <i>Rajd rowerowy „Królowej Holandii”</i> - <i>Marsz Amazonek</i> - <i>Festiwal Fama Rock Festiwal</i> - <i>Festiwal Złota Tarka</i> - <i>Festiwal Szanty</i> - <i>Święto Niepodległości</i> - <i>Zjazd represjonowanych</i> - <i>Sylwester</i> | 25 / 69 |

Zamierzenia na następny okres.

Straż Miejska pracuje nad organizacyjnym przygotowaniem miasta do budowy monitoringu wizyjnego. Opracowujemy system i punkty rozmieszczania kamer oraz przygotowujemy zasady organizacyjne i zasady współpracy z Policją.

W strefach objętych zasięgiem kamer następuje radykalne zmniejszenie napadów, wybryków chuligańskich, kradzieży, niszczenia mienia, wzrasta przestrzeganie zasad ruchu drogowego. Skuteczność ujawniania sprawców tych przestępstw i wykroczeń na tzw. „gorącym uczynku” jest również warta podkreślenia, oscyluje w granicach 100%. Dla przykładu przestępczość w monitorowanym rejonie Radomia spadła o 50%. W przypadku innych miast wskaźnik ten sięga 25-75%

Warunkiem koniecznym dla zaistnienia tych zmian jest **sprzężenie monitoringu z działaniem służb interwencyjnych: policji oraz Straży Miejskiej**. Prawidłowa organizacja pozwala, na dotarcie patrolu do miejsca wskazanego przez operatora systemu wizyjnego w ciągu 2 minut.

Monitoring wizyjny pozwala na „odzyskanie” do celów handlowych, turystycznych czy kulturalnych centrów miast oraz dworców. Trzeba jednak pamiętać, że wprowadzenie

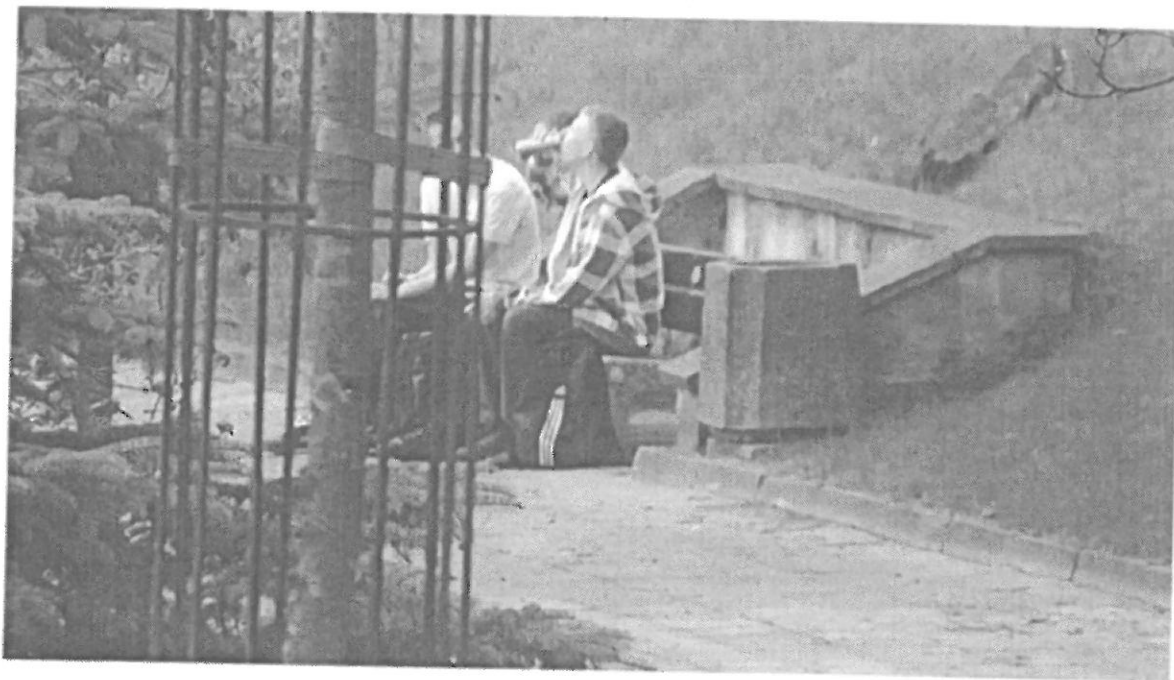
monitoringu nie wpływa w sposób znaczący na obniżenie przestępczości w skali całego miasta, gdyż następuje zjawisko „spychania” zjawisk patologicznych w strefy nie podlegające monitorowaniu.

Monitoring miejski nie jest tylko narzędziem służącym w rozstrzyganiu spraw związanych z wykroczeniami, przestępstwami karnymi, ale również może być pomocny w zabezpieczaniu imprez sportowych i kulturalnych, czy też jest pomocny do szybkiej oceny sytuacji na ulicach, skrzyżowaniach, co znacznie ułatwia kierowanie ruchem.

Przede wszystkim realizacja tego zadania musi odbywać się w ścisłej współpracy z Policją i Strażą Miejską. Na podstawie danych z ostatnich kilku lat, przeprowadzić należy analizę miejsc zagrożeń – sporządzając odpowiednią mapę, stanowiącą podstawę do planu rozmieszczenia kamer.

Zadbać należy o zarezerwowanie odpowiedniego pomieszczenia oraz obsady ludzkiej. Centrum monitorowania musi być rękach odpowiednich służb a najbardziej w Straży Miejskiej, są tam doświadczeni funkcjonariusze, którzy podczas kilkunastoletniej służby zgłębili tajniki tego zawodu i wiedzą jak zachować się w określonych sytuacjach, jednak trzeba pamiętać o uzgodnieniach związanych z łącznością i organizacją współpracy z policją. Dla większej skuteczności i możliwości prawnych należy stworzyć wspólny, całodobowy patrol policjant – strażnik i przeznaczyć tylko do celów i dyspozycji dyżurnego Centrum Monitoringu.

Straż Miejska została wyposażona w kamerę, od początku tego roku nagrywamy tereny miasta, na podstawie nagrań ujawniliśmy kilkadziesiąt przypadków wykroczeń polegających na spożywaniu alkoholu w miejscach publicznych oraz zakłócania porządku publicznego przez młodych ludzi.



W wyniku tej ostatniej interwencji, podczas wykonywania czynności służbowej, strażnicy ujęli i przekazali Policji dwóch agresywnych, będących pod silnym wpływem alkoholu i innego środka odurzającego, młodych ludzi, w tym jednego nieletniego. W trakcie podjętych czynności przez strażników została naruszona ich nietykalność cielesna i sprawa trafiła do prokuratury. To zdarzenie obrazuje, że praca strażnika w terenie nie jest łatwa i dosyć często dochodzi do czynnych znieważzeń i wyzwisk wobec interweniujących funkcjonariuszy. To strażnicy są często posadzani o naruszenie swoich uprawnień i to wobec nich kilkukrotnie

toczyły się prokuratorskie postępowania wyjaśniające, umorzone z powodu braku znamion przestępstwa. Na podstawie zapisu z kamer ustalono i ukarano maksymalnym mandatem osobę, która w nocy na terenie miasta rozwiesiła nielegalnie około 300 ogłoszeń nawołujących do „zadymy” na meczu Jezioraka. Przez ostatnie kilka dni na podstawie zapisu monitoringu ujawniła ponad 20 wykroczeń zakończonych mandatem karnym polegających na spożywaniu alkoholu. Akcja Straży Miejskiej zaowocowała nawet wpisem w Internecie Cyt. **Brawurowa akcja iławskiej policji i straży miejskiej! Wczoraj na boisku szkoły podstawowej nr 3, gdy w przerwie meczu wyszliśmy z pubu na JEDNO piwo, zaszedł nas od wszystkich stron jak jakiś nalot i 7 osobom wlepili po mandacie. GRATULACJE! A to wszystko za sprawą kamery tam się znajdującej. Lubiącym wypić w plenerze radzę uważać na tamtą miejscówkę. W trójmieście nawet jeżeli złapią z piwkiem w rękę, to przynajmniej wlepiają 20 zł za usiłowanie żeby nie uprzykrzać życia, bo wiadomo że ludzie w miejscach publicznych będą pić i tego żadne zakazy nie zmienią. ŻENADA**

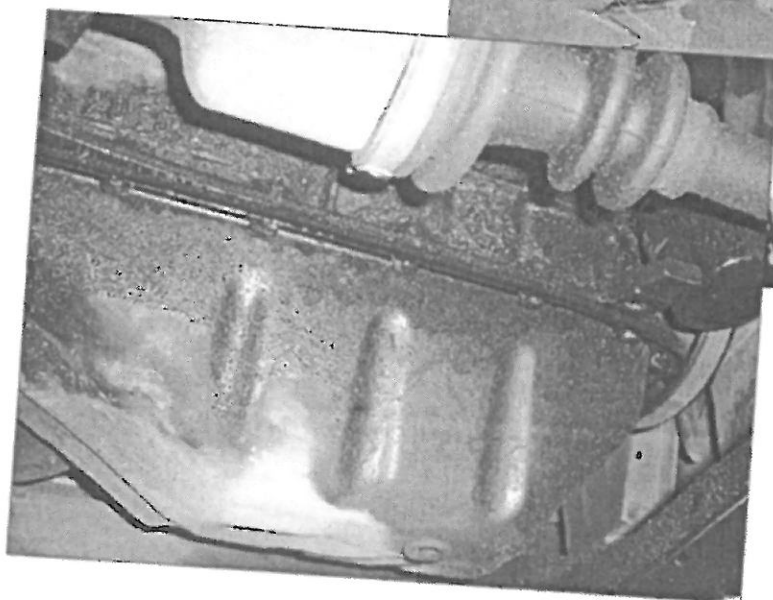
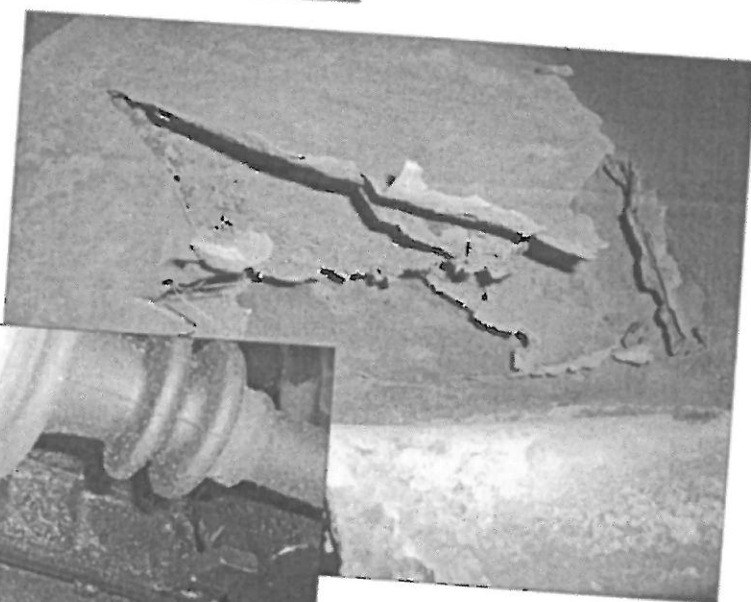
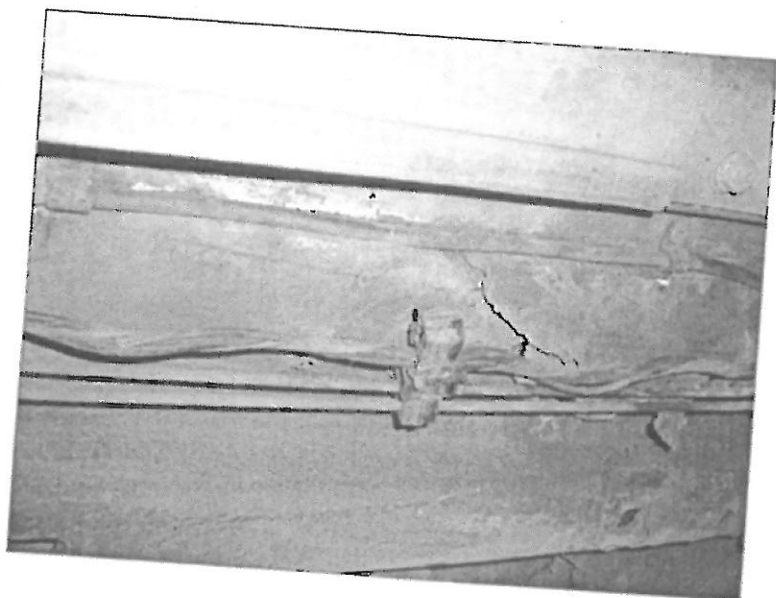
Zobacz więcej: http://ilawa.wm.pl/109029_Dzis-mamy-jedna-kamere-za-rok-ma-byc-ich-nawet-16.html#ixzz1y7W1z5Mp

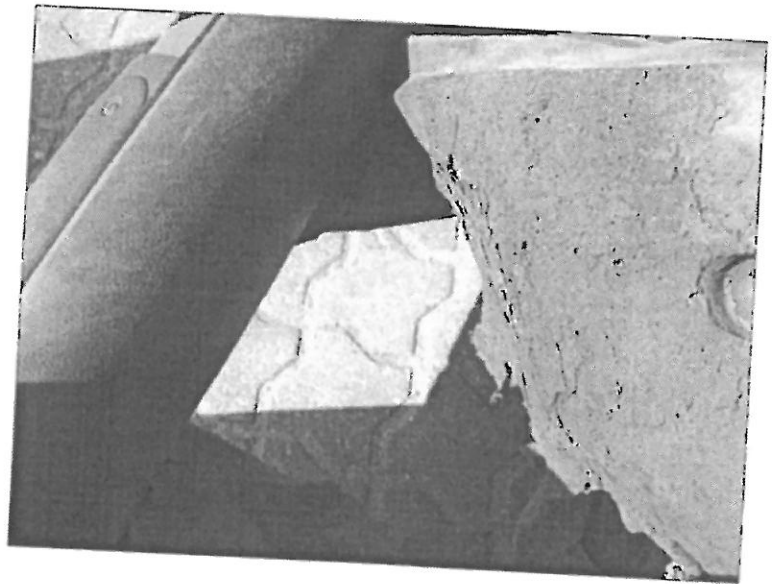




W 2012 roku od wiosny wprowadzono patrole piesze szczególnie na terenie nowowyprowadzonych ścieżek rowerowych. Strażnicy ujawnili wiele przypadków dewastacji mienia komunalnego i spożywania alkoholu w miejscach publicznych, niedozwolonych. W ostatnim okresie 2012 roku nałożono ponad 180 mandatów karnych, z czego zdecydowana większość za spożywanie alkoholu na ławkach, boiskach szkolnych i skwerach miasta. Również interweniujemy w przypadkach niestosowania się do art. 77 KW tj. sprawowania opieki nad zwierzęciem i takich przypadków zanotowano kilkanaście. Straż Miejska nie pracuje, jak to niektórzy próbują insynuować, jedynie w godzinach pracy Urzędu. Praca odbywa się w systemie dwuzmianowym a także w soboty i niedziele w czasie kiedy jest taka potrzeba. W okresie Euro, wspólnie z KPP Iława zorganizowane zostały służby zabezpieczające oglądanie meczy w pubach i restauracjach w godzinach wieczornych. Wspólnie z Policją często i sami zabezpieczamy imprezy, które są organizowane w naszym mieście, zarówno te sportowe, „kulturalne” np. Broken Ball oraz kościelne przemarsze, Boże Ciało i Drogi Krzyżowe. Bierzemy udział w akcjach organizowanych przez różne jednostki i instytucje np. SANEPID, Nadleśnictwo, Policję itp. W okresie do czerwca do Straży wpłynęło ponad 300 zgłoszeń od mieszkańców naszego miasta, wszystkie zgłoszenia należy sprawdzić, zareagować i ewentualnie przekazać innym służbom do realizacji. Zgłoszenia były różnorodne, dotyczyły parkujących w miejscach niedozwolonych samochodów, zanotowano również nietypowe zgłoszenia typu martwy kot na chodniku, głośne granie na perkusji, zebrzący Romowie na parkingach i targowisku, drobne kradzieże złomu i elementów metalowych, spożywanie alkoholu w miejscach publicznych, złe warunki trzymania psa (krótki łańcuch), informacje o bezpańskich psach, nietrzeźwy mężczyzna leżący przy śmietniku, przymarznęty do lodu łabędź?, (takich zgłoszeń o zwierzętach było kilkanaście, oczywiście niepotwierdzonych), informacje o przekreślonych znakach drogowych o śliskości na jezdniach i chodnikach, dziury w jezdni, przepełnione śmietniki, informacje o osobach bezdomnych i spożywających alkohol w miejscach publicznych.

Pojazd służbowy





Stan techniczny samochodu służbowego Straży Miejskiej jest tragiczny, karoseria jest skorodowana, dziury w podłodze stwarzają zagrożenie dla użytkowników (strażników). Zawieszenie, układ kierowniczy i napędowy jest niesprawny. Samochód, który został zakupiony w 1999 roku i ma ponad 290 000 km przebiegu bez poważniejszej

naprawy, nadaje się jedynie do złomowania. Konieczność zakupu powinna być natychmiastowa, to ja jako odpowiedzialny za wyposażenie i pracę straży nie widzę możliwości skutecznego działania bez auta służbowego. Mieszkańcy naszego miasta robią zdjęcia naszego sprzętu i niejednokrotnie wyrażali swoją dezaprobatę widząc skorodowany samochód na postoju. To Straż musi mieć narzędzie do wykonywania swoich obowiązków aby szybko i skutecznie reagować na wszelkie nieprawidłowości i zgłoszenia. Dziwi jednak fakt, że niektórzy próbują „udowodniać”, że Straż w Iławie jest niepotrzebna ponieważ nie reagujemy na wykroczenia w jakimś zaułku miasta, jednak strażnicy nie mogą być wszędzie, wystarczy czasami powiadomić o nieprawidłowościach nawet telefonicznie a na pewno zajmujemy się tematem, nie zawsze skutecznie bo nie mamy wszystkich kompetencji Policji a również nie możemy spełniać życzeń zgłaszającego w przypadku kiedy przepisy stanowią inaczej ale będziemy zgłaszać nieprawidłowości uprawnionym organom.

Accept
BURMISTRZ
MIASTA IŁAWY
dr inż. Włodzimierz Ptasznik

KOMENDANT
Straży Miejskiej w Iławie
mgr Andrzej Musiel