

ZARZĄDZENIE NR 0050-⁴⁸...../2012
BURMISTRZA MIASTA IŁAWY

z dnia 26 czerwca 2012 r.

w sprawie programu postępowania w sytuacjach związanych z wystąpieniem zwierząt wolno żyjących na terenach zurbanizowanych miasta Iławy

Na podstawie art. 31 ustawy z dnia 8 marca 1990 o samorządzie gminnym (Dz. u. z 2001 r. Nr 142, poz. 1591 z późn. zm.) zarządzam co następuje:

§ 1. Określa się **Program postępowania w sytuacjach związanych z wystąpieniem zwierząt wolno żyjących na terenach zurbanizowanych miasta Iławy** w brzmieniu stanowiącym Załącznik do Zarządzenia.

§ 2. Nadzór nad realizacją niniejszego Zarządzenia powierza się Wydziałowi Bieżącego Utrzymania.

§ 3. Zarządzenie wchodzi w życie z dniem podjęcia.

BURMISTRZ
MIASTA IŁAWY

dr inż. Włodzimierz Ptasznik

Załącznik nr 1 do
Zarządzenia Nr 0050-~~48~~48/2012
Burmistrza Miasta Ławy
z dnia 26 czerwca 2012 r.

**Program postępowania
w sytuacjach związanych z wystąpieniem
zwierząt wolno żyjących
na terenach zurbanizowanych miasta Ławy**

Urząd Miasta Ławy
Wydział Bieżącego Utrzymania
Ława, 2012

Spis treści

1.	Wstęp.....	3
2.	Podstawy prawne.....	4
3.	Postępowanie ze zwierzętami wolno żyjącymi padłymi	5
4.	Postępowanie ze zwierzętami wolno żyjącymi na terenie zurbanizowanym	6
5.	Postępowanie ze zwierzętami wolno żyjącymi rannymi oraz w przypadku wypadku komunikacyjnego z udziałem zwierzęcia wolno żyjącego	7
6.	Wykaz osób i telefonów	8
7.	Arkusz uzgodnień	9
8.	Załącznik nr 1	11
9.	Załącznik nr 2	12

1. Wstęp

Niniejszy program sporządzony został przez Wydział Bieżącego Utrzymania Urzędu Miasta Ławy w celu uregulowania kwestii związanych z zagadnieniami dotyczącymi pojawiania się dzikich zwierząt w granicach administracyjnych miasta Ławy.

Mnogość i rozbieżność przepisów powodują, iż ustalenie procedur postępowania w przypadku pojawienia się zwierząt wolno żyjących na terenach zurbanizowanych jest bardzo skomplikowane.

Poniżej przedstawiono podstawowe pojęcia i definicje związane z niniejszym programem:

- 1) zwierzęta bezdomne – zwierzęta domowe lub gospodarskie, które uciekły, zabrały się lub zostały porzucone przez człowieka, a nie ma możliwości ustalenia ich właściciela;
- 2) zwierzęta domowe – te, które tradycyjnie przebywają z człowiekiem w jego domu i są utrzymywane przez człowieka w charakterze jego towarzystwa
- 3) zwierzęta wolno żyjące (s. dzikie) – zwierzęta nieudomowione żyjące w warunkach niezależnych od człowieka;
- 4) zwierzęta łowne:

zwierzyna gruba:

- a) łos (Alces alces) – moratorium,
- b) jelen szlachetny (Cervus elaphus),
- c) jelen sika (Cervus nippon),
- d) daniel (Dama dama),
- e) sarna (Capreolus capreolus),
- f) dzik (Sus scrofa),
- g) muflon (Ovis aries musimon).

zwierzyna drobna:

- a) lis (Vulpes vulpes),
- b) borsuk (Meles meles),
- c) kuna leśna (Martes martes),
- d) kuna domowa (Martes foina),
- e) tchórz zwyczajny (Mustela putorius),
- f) piżmak (Ondatra zibethica), z wyłączeniem terenów stawów rybnych uznanych za obręby hodowlane w rozumieniu przepisów o rybactwie śródlądowym,
- g) zając szarak (Lepus europaeus),
- h) dziki królik (Oryctolagus cuniculus),
- i) jarząbek (Tetrastes bonasia),
- j) bażant (Phasianus ssp.),
- k) kuropatwa (Perdix perdix),
- l) czapla siwa (Ardea cinerea), z wyłączeniem terenów stawów rybnych uznanych za obręby hodowlane w rozumieniu przepisów o rybactwie śródlądowym,
- m) gęś gęgawa (Anser anser),
- n) gęś zbożowa (Anser fabalis),
- o) gęś białoczelna (Anser albifrons),

- p) krzyżówka (*Anas platyrhynchos*),
- q) cyraneczka (*Anas crecca*),
- r) głowienka (*Aythya ferina*),
- s) czernica (*Aythya fuligula*),
- t) gołąb grzywacz (*Columba palumbus*),
- u) słonka (*Scolopax rusticola*),
- v) łyska (*Fulica atra*).

Przedmiotowy program zawierać będzie następujące kwestie:

- 1) postępowanie ze zwierzętami wolno żyjącymi padłymi;
- 2) postępowanie ze zwierzętami wolno żyjącymi na terenie zurbanizowanym;
- 3) postępowanie ze zwierzętami wolno żyjącymi rannymi;
- 4) postępowanie w przypadku wypadku komunikacyjnego z udziałem zwierzęcia wolno żyjącego.

2. Podstawy prawne

- 1) **Ustawa z dnia 21 sierpnia 1997 r. o ochronie zwierząt** (Dz.U. z 2003 r. Nr 106, poz. 1002 z późn.zm.);
- 2) **Ustawa z dnia 11 marca 2004 r. o ochronie zdrowia zwierząt oraz o zwalczaniu chorób zakaźnych zwierząt** (Dz.U. z 2008 r. Nr 213, poz. 1342 z późn.zm.);
- 3) **Ustawa z dnia 13 września 1996 r. o utrzymaniu porządku i czystości w gminach** (Dz.U. z 2012 r. poz. 391);
- 4) **Ustawa z dnia 13 października 1995 r. prawo łowieckie** (Dz.U. z 2005 r. Nr 127, poz. 1066 z późn.zm.);
- 5) **Ustawa z 8 marca 1990 r. o samorządzie gminnym** (Dz.U. z 2001 r. Nr 142, poz. 1591 z późn. m.);
- 6) **Ustawa z dnia 27 kwietnia 2001 r. o odpadach** (Dz.U. z 2010 r. Nr 185, poz. 1243 z późn.zm.);
- 7) **Rozporządzenie Ministra Środowiska z dnia 11 marca 2005 r. w sprawie ustalenia listy gatunków zwierząt łownych** (Dz.U. z 2005 r. Nr 45, poz. 433);
- 8) **Rozporządzenie Ministra Środowiska z dnia 28 września 2004 r. w sprawie gatunków dziko występujących zwierząt objętych ochroną** (Dz.U. z 2004 r. Nr 220, poz. 2237);
- 9) **Ustawa z dnia 20 czerwca 1997 r. Prawo o ruchu drogowym** (tekst jednolity Dz.U. z 2005 r. Nr 108, poz. 908 z późn.zm.).

3. Postępowanie ze zwierzętami wolno żyjącymi padłymi

Schemat postępowania powiadamiania jednostek i działania w przypadku wystąpienia zwierząt padłych lub zwłok zwierząt na terenach komunalnych oraz drogach będących w zarządzie Urzędu Miasta Ławy stanowi załącznik nr 1 do niniejszego programu.

Etapy postępowania:

- 1) **Zgłoszenie zdarzenia** – dokonane przez każdą osobę, która odnotowała wystąpienie martwego dzikiego zwierzęcia na terenach miejskich; Zgłoszenie może otrzymać Komenda Powiatowa Policji, Straż Miejska, Straż Pożarna, Urząd Miasta lub bezpośrednio koordynator akcji (podmiot zarządzający schroniskiem dla zwierząt).
- 2) **Koordynator akcji** (schronisko dla zwierząt) – wyjeżdża do interwencji i powiadamia podmiot posiadający uprawnienia do przewozu zwłok zwierzęcych (o ile sam nie posiada stosownego zezwolenia), który zbiera zwierzęta padłe lub ich zwłoki oraz przekazuje do utylizacji.
- 3) W przypadku uzasadnionego podejrzenia choroby zakaźnej u zwierzęcia zastosowanie będą miały przepisy ustawy z dnia 11 marca 2004 r. o **ochronie zdrowia zwierząt oraz o zwalczaniu chorób zakaźnych zwierząt** (Dz. U. z 2008 r. Nr 213, poz. 1342 z późn. zm.). Zgodnie z art. 42 ustawy obowiązkowe jest niezwłoczne powiadomienie organu Inspekcji Weterynaryjnej, najbliższego podmiotu świadczącego usługi z zakresu medycyny weterynaryjnej albo wójta (burmistrza, prezydenta miasta) oraz udzielenie organom Inspekcji Weterynaryjnej lub osobom działającym w imieniu tych organów wszelkich informacji, które mogą mieć znaczenie dla wykrycia choroby i źródeł zakażenia lub zapobiegania jej szerzeniu. W tym przypadku podmiotem tym będzie **Powiatowy Lekarz Weterynarii**, który działając w oparciu o posiadane informacje dotyczące występowania chorób zakaźnych na danym terenie, jak również uwzględniając okoliczności zdarzenia podejmuje decyzję o możliwości unieszkodliwienia zwłok lub o konieczności pobrania prób do badań. Należy nadmienić, iż Inspekcja Weterynaryjna prowadzi monitoring występowania chorób zakaźnych zwierząt na terenie kraju. Powiatowy Lekarz Weterynarii otrzymując informację o zdarzeniu bierze pod uwagę aktualną sytuację epizootyczną oraz odnotowuje zgłoszenie.
- 4) W przypadku, jeśli dane zwierze należy do grupy zwierząt łownych, wymienionych w ust. 1 pkt 4) niniejszego opracowania, koordynator akcji informuje o tym fakcie **Nadleśnictwo Ława** lub **Dzierżawcę Obwodu Łowieckiego**. Celem takiego postępowania jest umożliwienie ujęcia ubytku zwierzęcia w rocznym planie łowieckim, co wynika z zapisów Rozporządzenia Ministra Środowiska z dnia 23 grudnia 2005 r. w sprawie rocznych planów łowieckich i wieloletnich łowieckich planów hodowlanych (Dz. U. z 2005 r. Nr 265, poz. 2223).

4. Postępowanie ze zwierzętami wolno żyjącymi na terenie zurbanizowanym

Schemat powiadamiania jednostek i działania w przypadku pojawienia się dzikich zwierząt na terenie miasta Ławy stanowi załącznik nr 2 do niniejszego programu.

Etapy postępowania:

- 1) **Zgłoszenie zdarzenia** – dokonane przez każdą osobę, która odnotowała wystąpienie dzikiego zwierzęcia na terenach miejskich; Zgłoszenie może otrzymać Komenda Powiatowa Policji, Straż Miejska, Straż Pożarna, Urząd Miasta lub bezpośrednio koordynator akcji (podmiot zarządzający schroniskiem dla zwierząt).
- 2) **Koordynator akcji** (schronisko dla zwierząt) – wyjeżdża do interwencji, wyłapuje zwierzę i przetransportowuje do środowiska naturalnego bytowania. Jeśli nie ma możliwości odłapania przegania zwierzę w kierunku środowiska naturalnego bytowania. Koordynator ma prawo użyć pneumatycznego aplikatora leków nasennych (pod nadzorem lekarza weterynarii) w przypadku, kiedy zwierzę nie daje się złapać, przegonić lub stwarza zagrożenie dla otoczenia. Przedmiotowego aplikatora może użyć jedynie osoba, na którą dana broń pneumatyczna została zarejestrowana. Ponadto do jego obowiązków należy koordynowanie działań na miejscu zdarzenia, m.in. kierowanie działaniami służb pomocniczych, tj.:
- 3) **Policja**, która współdziała z koordynatorem w zakresie zabezpieczenia terenu oraz ochrony zdrowia i życia ludzi;
- 4) **Straż Miejska**, która współdziała z koordynatorem w zakresie zabezpieczenia terenu oraz ochrony zdrowia i życia ludzi;
- 5) **Ochotnicza Straż Pożarna**, która współdziała z koordynatorem akcji i bierze udział w odłapaniu lub przegonieniu zwierzęcia. Jest to jednostka, która może wyjechać do interwencji tylko po dyspozycji z Dyżurnego Stanowiska Kierowania Komendy Powiatowej Państwowej Straży Pożarnej w Ławie, który po zasięgnięciu informacji na temat zagrożenia decyduje, czy OSP jest niezbędna do przeprowadzenia interwencji oraz jaka ma być ewentualnie obsada wozu strażackiego;
- 6) **Nadleśnictwo Ława**, które współdziała z koordynatorem w przypadku wystąpienia zwierząt łownych i wskazuje miejsce wywozu odłapanych zwierząt;
- 7) **Dzierżawca Obwodu Łowieckiego**, który współdziała z koordynatorem w przypadku wystąpienia zwierząt łownych;
- 8) **Lekarz Weterynarii**, z którym podmiot prowadzący schronisko ma podpisaną umowę na świadczenie usług weterynaryjnych, w przypadku konieczności użycia aplikatora pneumatycznego do podawania środków nasennych zwierzęciu określa dawkę ww. środka oraz nadzoruje akcję i reaguje w momencie, kiedy niepożądane działanie środka nasennego powoduje zagrożenie życia zwierzęcia;
- 9) **Powiatowy Lekarz Weterynarii**, który nie wyjeżdża do interwencji jako lekarz pierwszego kontaktu, lecz podejmuje czynności wyłącznie w przypadku podejrzenia choroby zakaźnej. Działanie na zasadzie analogii z ust. 3 pkt 3 niniejszego opracowania.

5. Postępowanie ze zwierzętami wolno żyjącymi rannymi oraz w przypadku wypadku komunikacyjnego z udziałem zwierzęcia wolno żyjącego

W przypadku, kiedy do zranienia zwierzęcia dojdzie w wyniku wypadku komunikacyjnego, wówczas w pierwszej kolejności konieczne jest usunięcie zwierzęcia bezpośrednio z drogi tak, aby nie powodowało zagrożenia dla innych uczestników ruchu drogowego. Przedmiotowa kwestia uregulowana została w art. 45 ust. 1 pkt 6 ustawy z dnia 20 czerwca 1997 r. Prawo o ruchu drogowym. Jeśli uczestnicy zdarzenia nie będą w stanie zrobić tego samodzielnie, to w zależności od tego na jakiej drodze publicznej doszło do zdarzenia różne będą podmioty zobowiązane do zajęcia się taką zwierzyną. Urząd Miasta ma w zarządzie drogi miejskie oraz drogę krajową w granicach administracyjnych miasta. Jednostka przyjmująca zgłoszenie ma obowiązek przekazać je wg właściwości do odpowiedniego zarządcy, jeśli jest inny niż Urząd Miasta (drogi powiatowe – Powiatowy Zarząd Dróg, droga wojewódzka – Zarząd Dróg Wojewódzkich).

Ponadto zaznaczyć należy, że zgodnie z art. 129 ww. ustawy, czuwanie nad bezpieczeństwem i porządkiem ruchu na drogach leży w kompetencji Policji. Funkcjonariusz Policji wykonujący czynności służbowe jest uprawniony do wydawania poleceń osobie, która spowodowała przeszkodę, albo osobie odpowiedzialnej za utrzymanie drogi.

Lekarz weterynarii, z którym podmiot prowadzący schronisko ma podpisaną umowę na świadczenie usług weterynaryjnych, jako osoba posiadająca stosowną wiedzę i kompetencje w możliwie najlepszy sposób dokona kwalifikacji przypadku i oceni czy zwierzę kwalifikuje się do leczenia, czy ze względów humanitarnych lepszym rozwiązaniem będzie uśmiercenie. Ponadto możliwość przeprowadzenia sedacji, jak również uśmiercenia zwierzęcia w sposób humanitarny (eutanazja), przez lekarza weterynarii są najlepszymi metodami skutecznej realizacji zadań związanych z ochroną zwierząt oraz zapewnieniem bezpieczeństwa i porządku publicznego.

W przypadku uzasadnionego podejrzenia choroby zakaźnej u zwierzęcia **Powiatowy Lekarz Weterynarii**, który działając w oparciu o posiadane informacje dotyczące występowania chorób zakaźnych na danym terenie, jak również uwzględniając okoliczności zdarzenia, podejmuje decyzję o dalszym postępowaniu ze zwierzęciem. Należy nadmienić, iż Inspekcja Weterynaryjna prowadzi monitoring występowania chorób zakaźnych zwierząt na terenie kraju. Powiatowy Lekarz Weterynarii otrzymując informację o zdarzeniu bierze pod uwagę aktualną sytuację epizootyczną oraz odnotowuje zgłoszenie.

W sytuacji, gdy ranne zwierzę należy do gatunku zwierząt łownych, zasadnym wydaje się uwzględnienie przepisów ustawy z dnia 13 października 1995 r. prawo łowieckie, ponieważ dotyczy ono również ochrony zwierząt w aspekcie szeroko rozumianej gospodarki łowieckiej. Zgodnie zaś z art. 34 pkt 2) ustawy do zadań Polskiego Związku Łowieckiego należy m.in. współdziałanie z administracją rządową i samorządową w zachowaniu i rozwoju populacji zwierząt łownych i innych zwierząt dzikich.

Zwierzęta ranne, których stan rokuje wyleczenie, po udzieleniu pomocy weterynaryjnej przez lekarza weterynarii, z którym podmiot prowadzący schronisko ma podpisaną umowę na świadczenie usług weterynaryjnych, zostaną przetransportowane, po wcześniejszym uzgodnieniu, do Zespołu Parków Krajobrazowych Pojezierza Iławskiego i Wzgórz Dylewskich w Jerzwałdzie (ptactwo) lub do Leśnictwa Napromek (Nadleśnictwo Olsztynek) - ssaki.

6. Wykaz osób i telefonów

Lp.	Nazwa	Osoba odpowiedzialna	Nr telefonu, godziny urzędowania
1.	Wydział Bieżącego Utrzymania Urzędu Miasta Iławy	Julia Bartkowska	89 649 02 16, 666 873 656 pn. 8:00-16:00, wt.-pt. 7:15-15:15
2.	Miejski Inspektorat Obrony Cywilnej	Andrzej Górski	89 649 01 34 pn. 8:00-16:00, wt.-pt. 7:15-15:15 609 811 880 całodobowo
3.	Podmiot prowadzący schronisko dla bezdomnych zwierząt w Iławie	Piotr Zalewski (kierownik schroniska) lub dyżurny pracownik schroniska	całodobowo 605 12 12 11
4.	Komenda Powiatowa Policji w Iławie	Oficer dyżurny	997 89 640 72 00 całodobowo
5.	Straż Miejska w Iławie	Andrzej Masica (komendant) lub strażnik dyżurny	89 649 25 21, 660 735 162 pn.-pt. 7:00-22:00
6.	Komenda Powiatowa Państwowej Straży Pożarnej w Iławie	Dyżurny Stanowiska Kierowania	998 89 644 95 00 całodobowo
7.	Ochotnicza Straż Pożarna w Iławie	Piotr Pyza	697 870 652
8.	Powiatowy Lekarz Weterynarii w Iławie	Małgorzata Kalitowska	89 648 22 86
9.	Lekarz weterynarii działający przy schronisku (Lecznica dla zwierząt „PANDA”)	Lekarz dyżurny	89 649 39 61
10.	Nadleśnictwo Iława	Marian Lendzion Jarosław Szustkowski	+48 604 975 766 +48 606 308 629
11.	Koło Łowieckie „Łoś” w Iławie	Zbigniew Tkaczyk (prezes)	503 033 423
12.	Koło Łowieckie „Łabędź” w Iławie	Zbigniew Pawłowski (prezes)	502 512 509
13.	Koło Łowieckie „Odyniec” w Iławie	Eugeniusz Dejneka (prezes)	604 926 132
14.	Zespół Parków Krajobrazowych Pojezierze Iławskiego i Wzgórz Dylewskich w Jerzwałdzie	Tadeusz Markos	89 758 85 27
15.	Leśnictwo Napromek Nadleśnictwo Olsztynek	Lech Serwotka	89 645 83 41, 660 477 113
16.	Powiatowy Zarząd Dróg	Radosław Augustyniak (z-ca dyrektora)	89 644 80 62
17.	Zarząd Dróg Wojewódzkich	Paweł Lasowy	606 460 499

7. Arkusz uzgodnień

Lp.	Nazwa	Uzgodniono (pieczęć i podpis)	Data
1.	Burmistrz Miasta Iławy	<p>BURMISTRZ MIASTA IŁAWY</p> <p><i>dr inż. Włodzimierz Ptasznik</i></p>	10.05.2012
2.	Wydział Bieżącego Utrzymania Urzędu Miasta Iławy	<p>KIEROWNIK WYDZIAŁU Bieżącego Utrzymania</p> <p><i>mgr Jarostaw Przechniewski</i></p>	10.05.2012.
3.	Miejski Inspektorat Obrony Cywilnej	<p>PODINSPEKTOR</p> <p><i>Andrzej Górski</i></p>	10.05.2012
4.	Podmiot prowadzący schronisko dla bezdomnych zwierząt w Iławie	<p>DYREKTOR</p> <p><i>Józef Eremus</i></p> <p>WYKONAWCZY ZAKŁAD Usługowo-Produkcyjny i Handlowy „SPOMER” Sp. z o.o. 14-200 Iława, ul. Biskupska 7 NIP 744-000-56-95, tel./fax 89 648 82 22</p>	
5.	Komenda Powiatowa Policji w Iławie	<p>KOMENDANT POWIATOWY POLICJI W IŁAWIE</p> <p><i>insp. mgr Krzysztof Konert</i></p>	12.06.12.
6.	Straż Miejska w Iławie	<p>KOMENDANT Straży Miejskiej Miasta Iławy</p> <p><i>mgr Andrzej Masica</i></p>	10.05.12
7.	Komenda Powiatowa Straży Pożarnej w Iławie	<p>KOMENDANT POWIATOWY Państwowej Straży Pożarnej w Iławie</p> <p><i>bryg. mgr inż. Maciej Jasiński</i></p>	21.05.2012
8.	Ochotnicza Straż Pożarna w Iławie	<p><i>Wawrzyniec Fomerol</i></p>	21.05.2012
9.	Powiatowy Lekarz Weterynarii w Iławie	<p>POWIATOWY LEKARZ WETERYNARII w Iławie</p> <p><i>Leh. wet. Magdalena Kubińska</i></p>	29.05.2012

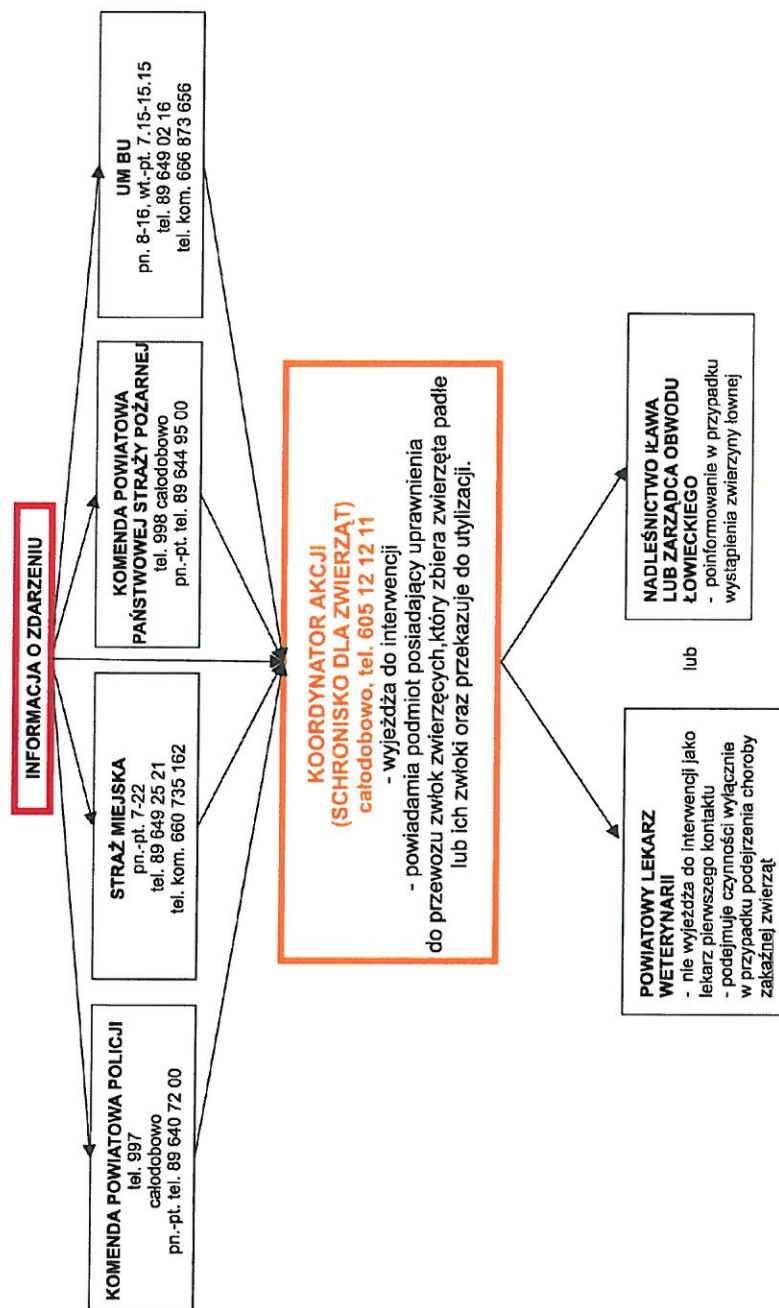
Lp.	Nazwa	Uzgodniono (pieczęć i podpis)	Data
10.	Lekarz weterynarii działający przy schronisku	Artur Paluszewski doktor nauk weterynaryjnych specjalista chorób psów i kotów 14-202 Iława, ul. Kopernika 9A tel. 089/648 39 61	01.06 2012
11.	Nadleśnictwo Iława 14-200 Iława, ul. Królowej Jadwigi 30 tel./fax Iława 648-40-94 BS 16883100022001000005500001 PKO SA 94124016041111000013776152 NIP 744-000-51-81	NADLEŚNICZYSTWO Iława ul. Królowej Jadwigi 30 mgr inż. Eugeniusz Dejneka	21.06 2012
12.	Koło Łowieckie „ŁOŚ” w Iławie 14-200 Iława, ul. Biskupska 7 NIP 744-10-17-921, Regon P-510242688	PREZES KOŁA Zbigniew Tkaczyk	21.06 2012
13.	Koło Łowieckie „Łabędź” w Iławie	Zbigniew Dejneka Prezes Koła	29.05 2012
14.	Koło Łowieckie „Odyniec” w Iławie	Koło Łowieckie „ODYNIEC” 14-200 Iława, ul. Piekarska 6 tel. (089) 648-27-25 Nr rej. OL-41 (1) Identyf. 510245534, NIP 744-10-34-12; P B E Z E S	13.06.2012

inż. Eugeniusz Dejneka

8. Załącznik nr 1

Załącznik nr 1 do Programu postępowania w sytuacjach związanych z wystąpieniem zwierząt wolno żyjących na terenach zurbanizowanych miasta Iławy

SCHEMAT POWIADAMIANIA JEDNOSTEK I DZIAŁANIA W PRZYPADKU WYSTĄPIENIA ZWIERZĄT PADŁYCH LUB ZWIŁOK ZMIERZĄT NA TERENACH KOMUNALNYCH ORAZ DROGACH BĘDĄCYCH W ZARZĄDZIE URZĘDU MIASTA IŁAWY



9. Załącznik nr 2

Załącznik nr 2 do Programu postępowania w sytuacjach związanych z wystąpieniem zwierząt wolno żyjących na terenach zurbanizowanych miasta Iławy

SCHEMAT POWIADAMANIA JEDNOSTEK I DZIAŁANIA W PRZYPADKU POJAWIENIA SIĘ DZIKICH ZWIERZĄT NA TERENIE MIASTA IŁAWY

