

PRACOWNIA PROJEKTOWA

» A W K «

inż. Wiesław Kuczmański

14-200 Ława ul. Gdańska 2B/5

NIP: 744-102-30-57 REGON: 510401661

PRACOWNIA PROJEKTOWA

» A W K «

inż. Wiesław Kuczmański

14-202 Ława, ul. Gdańska 2 B/5

NIP 744-102-30-57

Regon 510401661

4

Ława 30 styczeń 2012

RODZAJ OPRACOWANIA : **PROJEKT BUDOWLANY. EKSPERTYZA
TECHNICZNA**

BRANŻA : **ARCHITEKTURA + KONSTRUKCJA**

OBIEKT : **ROZBIÓRKA BUDYNKU MIESZKALNEGO**

ADRES : **ŁAWA ul. 1 Maja 9, dz. bud. nr 2/2 ,obręb 9**

INWESTOR GŁÓWNY : **GMINA MIEJSKA ŁAWA
14-200 Ława ,ul.Niepodległości 13**

INWESTOR ZASTĘPCZY : **Ławskie Towarzystwo Budownictwa
Społecznego Sp. z o.o. w Ławie ,
14-200 Ława ul.Jagiellończyka 16**

Dane techniczne budynku mieszkalnego :

Pow. zabudowy - 262,74 m²
Pow. użytkowa - 610,27 m²
Kubatura - 3.449,34 m³

Wskaźnik przenikania ciepła „U” dla :

ścian zewnętrznych - n/d
stropów m / kondygnacyjnych - n/d
dachu – stropodachu - n/d

Klauzula p.poż :

Projekt odpowiada normom i przepisom zawartym w Rozp. Ministra Spraw
Wewnętrznych i Administracji z dnia 21.04. 2006 r. w sprawie ochrony
przeciwpożarowej budynków i budowli (Dz. U. Nr 80 poz.563 z dnia 11.05.2006 r.)

Opracował :

Architektura i Konstrukcja : inż. Wiesław Kuczmański
upr. bud. proj. archit .konstr. Nr
8/02/OL , 377/94/OL

inżynier budownictwa
Wiesław Kuczmański

Upewnienie budowlane do projektowania
i kierowania robotami budowlanymi bez
ograniczeń w specjalności konstrukcyjno-
budowlanej nr ewid. 8/02/OL. Upewnienie
budowlane do projektowania architektury z drzewo-
w w ograniczonym zakresie nr ewid. 8/02/OL

**STAROSTWO POWIATOWE
w Ławie**

Załącznik Nr
stanowiący integralną część

**DECYZJI POZWOLENIA
NA BUDOWĘ**

Nr 155/2012 z dnia 11.01.2012

Znak: BA1-m. J. 6740. 155.2012

**STAROSTWO POWIATOWE
W IŁAWIE**
14-200 Iława, ul. Gen. Wł. Andersa 2a
tel. 089 649 07 00, fax 089 649 66 00
Iława, 30 styczeń 2012 r.

OŚWIADCZENIE

-projektanta-

Zgodnie z art. 20 ust. 4 ustawy z dnia 07 lipca 1994 r. – Prawo Budowlane, tekst jednolity (Dz.U.Nr 207 poz.2016 z późn.zmianami) - **oświadczam, że projekt budowlany sporządzony przez:**

Inżynier budownictwa
Wiesław Kuczmarski
*Uprawnienia budowlane do projektowania
i kierowania robotami budowlanymi bez
ograniczeń w specjalności konstrukcyjno-
budowlanej nr ewid. 8 / 02 / OL. Uprawnienia
budowlane do projektowania architektonicznego
w ograniczonym zakresie nr ewid. 377 / 94 / OL*

Data i podpis

PROJEKTANT

inż. Wiesław KUCZMARSKI
14-200 Iława ul.Gdańska 2B/5
upr.proj.arch.konstr. 8/02/OL ; 377/94/OL

30.03.2012 r.

Inwestor : **GMINA MIEJSKA IŁAWA
14-200 IŁAWA
ul.NIEPODLEGŁOŚCI 13**

Inwestycja : **ROZBIÓRKA BUDYNKU MIESZKALNEGO**

usytuowanych na działce – nr geod. 2/2 obr. 9 IŁAWA ul.1 Maja 9
(adres inwestycji)

został sporządzony zgodnie z obowiązującymi przepisami oraz zasadami wiedzy technicznej.

Inżynier budownictwa
Wiesław Kuczmarski
*Uprawnienia budowlane do projektowania
i kierowania robotami budowlanymi bez
ograniczeń w specjalności konstrukcyjno-
budowlanej nr ewid. 8 / 02 / OL. Uprawnienia
budowlane do projektowania architektonicznego
w ograniczonym zakresie nr ewid. 377 / 94 / OL*

SPIS ZAWARTOŚCI PROJEKTU BUDOWLANEGO

1. Projekt architektoniczno-konstrukcyjno budowlany	str. <i>5-11</i>
1.1. Opis techniczny	str. <i>7-11</i>
2. Ekspertyza	str. <i>5-7, 18-32</i>
3. Plan BIOZ	str. <i>12-17</i>
4. Dokumenty formalno-prawne	str. <i>34-35</i>
• uzgodnienie z Konserwacją Zabytków w Elblągu	str. <i>34</i>
• oświadczenie projektanta, uprawnienia i zaświadczenie.	str. <i>32-33</i>

Wykaz norm i przepisów użytych w opracowaniu

- Obciążenia wiatrem PN-77/B-02011
- Obciążenia śniegiem PN-80/B-02010
- Podstawowe obc. technologiczne i montażowe PN-82/B-02003
- Obciążenia stałe PN-82/B-02001
- Posadowienie bezpośrednie budynków PN-81/B-03020
- Zaprawy budowlane zwykłe PN-90/B-14501
- Konstrukcje murowe PN-99/B-03002
- Konstrukcje z drewna i materiałów drewnopochodnych PN-88/B-03150
- Konstrukcje betonowe, żelbetowe i sprężone PN-EN:1999 /B-03264
- Rozporządzenie Ministra Infrastruktury z dnia 12 kwietnia 2002 r. w sprawie warunków technicznych, jakim powinny odpowiadać budynki i ich usytuowanie (Dz. U. Nr 75 poz.690 z 2002 r.)
- Rozporządzenie Ministra Spraw Wewnętrznych i Administracji z dnia 16 czerwca 2003 r. w sprawie ochrony przeciwpożarowej budynków, innych obiektów budowlanych i terenów. (Dz. U. Nr 121 poz.1138 z 2003 r.)
- Ustawa z dnia 7 lipca 1994 r. - Prawo budowlane. Tekst pierwotny: Dz. U. z 1994 r. Nr 89, poz. 414 Tekst jednolity: Dz. U. z 2000 r. Nr 106, poz. 1126

EKSPERTYZA TECHNICZNA

do projektu budowlanego i opinii technicznej rozbiórki istniejącego
budynku mieszkalnego w Ławie ul. 1 Maja 39 działka nr geod. 2 /2 obręb 9
Inwestor : Gmina Miejska Ława
Ława, ul.Niepodległości 13

1. PODSTAWA OPRACOWANIA

- umowa z inwestorem zastępczym na opracowanie projektu budowlanego rozbiórki,
- mapa sytuacyjno-wysokościowa w skali 1:500,
- wizja lokalna w terenie,
- ekspertyza techniczna dot.oceny stanu technicznego budynku mieszkalnego w Ławie przy ul.1 Maja 9 opracowana przez Rzecznawców Budowlanych inż.Wojciecha Kusajda –nr CRRB 165/96 i inż. Janusza Palmowskiego-nr CRRB 168/96
- miejscowy plan zagospodarowania przestrzennego miasta Ławy zatwierdzony uchwałą Rady Gminy Miejskiej Ława,
- dokumentacja fotograficzna,
- książka obiektu budowlanego budynku mieszkalnego założona 01.01.2000 r.
- normy techniczne i literatura fachowa.

2. LOKALIZACJA I INNE DANE O ISTNIEJĄCYM OBIEKCIE MIESZKALNYM

Działka budowlana nr 2/2 obręb 9 ,położona jest w Ławie przy ul.1 Maja 9, w dzielnicy mieszkalno-usługowej, południowej części miasta Ławy, przy jednej z głównych ulic obok skrzyżowania ulic Andersa a 1 Maja. Działka jest zabudowana budynkiem mieszkalnym wielorodzinnym i gospodarczym.

W stanie obecnym budynek jest obiektem wybudowanym przed 1945 r. XX w. ,bez cech jednoznacznych historycznych o trzech kondygnacjach, z podpiwniczeniem ,z dachem dwuspadowym o niskim kącie nachylenia, nad częścią A i jednospadowy o konstrukcji drewnianej , pokrytym papą na pełnym deskowaniu. Odprowadzenie wód opadowych poprzez rynny i rury spustowe Stropy między kondygnacyjne są wykonane jako typu Kleina

ceglany na belkach stalowych typu szynowego nad piwnicami, zaś nad pozostałymi kondygnacjami drewniany ze ślepym pułapem. Stan stropów nad piwnicami – nie nadające się do użytku-grozi katastrofą budowlaną (ekspertyza techniczna str.10,11,12).

Komunikacja – schody zewnętrzne wejściowe do bryły A i B murowane z obudową biegów schodów, do piwnicy schody metalowe przykryte klapą podnoszoną , schody do piwnic części A i B drewniane, schody wewnętrzne części A i B prowadzące z poziomu parteru na poziom ostatniej kondygnacji drewniane policzkowe.

Budynek wykonany generalnie z cegły czerwonej i białej o wążku krzyżkowym na zaprawie wapienno-piaskowej i częściowo cementowej , otynkowane tynkiem wapienno-piaskowym. Fundamenty zostały wykonane jako ceglane z cegły ceramicznej na zaprawie wapiennej.. Stolarka okienna i drzwiowa drewniana – stara zniszczona nie nadająca się do użytku ani remontu. Drzwi wejściowe drewniane. Obróbki blacharskie z blachy stalowej ocynkowanej.

Obiekt jest wyposażony w n/w infrastrukturę techniczną tzn.:

- instalacja elektryczna z sieci miejskiej,
- instalacja wodociągowa j.w.
- instalacja sanitarna j.w.
- instalacja kanalizacji deszczowej -powierzchniowo
- instalacja c.o.-piece indywidualne
- instalacja gazowa.

W momencie dokonywania oględzin obiektu budynek nie był użytkowany .Mieszkańców wykwaterowano.

W ocenie własnej nie przeprowadzam w części opisowej analizy stanu technicznego poszczególnych elementów konstrukcji obiektu, gdyż uważam to za zbędne z powodu przeznaczenia go do rozbiórki ze względu na plan inwestycyjny inwestora-Gmina Miejska Iława związanego z lokalizacją w miejscu istniejącej zabudowy utrudnia komunikację zbiegu ulic Andersa i 1 Maja oraz użytkowanie zabudowy od strony ul.1 Maja .

Obiekt nie jest zaliczony do kategorii zabytków występuje jednak w ewidencji Konserwatora Zabytków Olsztyn Delegatura Elbląg.

Na obiekcie znajduje się ścienny znak geodezyjny nr 1019/7 jako element osnowy geodezyjnej. Przed rozbiórka obiektu Wykonawca wespół z właścicielem obiektu winni złożyć w Starostwie Powiatowym PODGK Iława przy ul. Andersa 2a wniosek-zgłoszenie o likwidację w/w punktu osnowy z uwagi na decyzje na rozbiórkę obiektu. Do wniosku należy dołączyć uwierzytelniona kopie decyzji na rozbiórkę obiektu.

Obiekt nadaje się w trybie do rozbiórki z powodu braku ekonomicznych podstaw do jego modernizacji i przebudowy ze względu na bardzo zły stan techniczny i brak wymogów dla obowiązujących przepisów a zbyt wysoki koszt doprowadzenia go do takiego stanu. Obiekt musi być bezwzględnie rozebrany, teren po obiekcie oczyszczony i zagospodarowany zgodnie z planem zagospodarowania przestrzennego m.ławy.

4. Dane techniczne budynku mieszkalnego

Pow. zabudowy	-	262,74	m ²
Pow. użytkowa	-	610,27	m ²
Kubatura	-	3.449,34	m ³

5. OPIS ROBÓT ROZBIÓRKOWYCH

Obiekt mieszkalny jest odłączony z instalacji gazowej, jednakże nie zlikwidowano przyłącza gazowego. Należy wystąpić do PGNiG Olsztyn Rozdzielnia Gazu Iława i odłączyć od sieci poprzez zlecenie usługi dla PGNiG O/Iława Rozdzielnia Gazu i w sposób trwały zlikwidować przyłącze gazowe oraz sprawdzić bezpieczeństwo przed robotami rozbiórkowymi pod tym względem .Tak samo należy wystąpić do Koncernu Energetycznego „Energga” Rejon Iława o odłączenie obiektu z sieci miejskiej a tym samym instalacji elektrycznej w obiekcie.

Stąd przed przystąpieniem do robót rozbiórkowych należy sprawdzić przez uprawnionego elektryka i instalatora urządzeń gazowych, czy obiekt odłączono od zasilenia i gazu! Także pozostałe instalacje takie jak wodociągowa, kanalizacyjna winny być odłączone od sieci miejskiej. Należy sprawdzić ,czy i jak daleko przebiega sieć gazowa od obiektu i trasę sieci oznakować oraz przedstawić jej przebieg, a także pouczyć robotników zatrudnionych przy rozbiórce obiektu. Upewnić się ostatecznie u gestora sieci ,że obiekt nie jest podłączony do sieci gazowej i rozbiórka nie zagraża sieci gazowej obok budynku.

Po sprawdzeniu tych podstawowych zasad dot. instalacji można przystąpić do robót rozbiórkowych. Kierownik, budowy winien dopilnować, by uprawnieni monterzy wykonujący odłączenia obiektu z poszczególnych sieci dokonali wpisu do dziennika budowy o powyższym fakcie, że obiekt jest odłączony w sposób trwały z danej sieci miejskiej.

Po urzędzeniu placu budowy-rozbiórki, kierownik budowy winien m.in. wyznaczyć miejsca do składowania poszczególnych materiałów, jakie zostaną odzyskane w czasie rozbiórki. Segregacja materiałów ma umożliwić ich właściwą kolejność wywozu oraz uniknąć marnotrawstwa a także na celu ochronę środowiska, gdyż segregacja materiałów pozwoli podejmować odpowiednie decyzje w zakresie wywózki tychże. Ponadto porządek na budowie-rozbiórki pozwoli uniknąć ewentualnych wypadków przy pracy oraz zapewni właściwy poziom bezpieczeństwa na placu dla robotników

Roboty rozbiórkowe rozpocząć od zabezpieczenia terenu robót przed dostępem osób trzecich w sposób trwały i widoczny oznaczając teren tablicami ostrzegawczymi oraz taśmą zabezpieczającą i ogrodzeniem tymczasowym jednak na tyle trwałym ,by uniemożliwić dostęp osobom trzecim. Roboty wykonywać pod nadzorem fachowym w osobie kierownika robót rozbiórkowych posiadającego odpowiednie kwalifikacje zawodowe i uprawnienia budowlane oraz stowarzyszonego w Okręgowej Izbie Inżynierów Budownictwa.

Roboty rozpocząć od rozbiórki budynku gospodarczego, m.in. dlatego,by uzyskać dodatkową przestrzeń powierzchni po wywozie materiału rozbiórkowego z tego budynku dla rozbiórki obiektu większego, jakim jest budynek mieszkalny.

Roboty wykonać z użyciem sprzętu mechanicznego typu koparka podsiębierna, dźwig samojezdny typu Polan S 10 lub podobny o wysięgniku pozwalającym zabezpieczyć wykonywanie robót na wysokości ok. 10-12 m i o udźwigu min. 4,5 t , samochód wywrotka o pojemności skrzyni 4-6 m³ –minimum 2 szt., młoty pneumatyczne piły do cięcia betonu, stali, spawarki trójfazowe min. 1 szt. oraz narzędzia: kilofy, oskardy , łopaty, młoty ciężkie, liny stalowe. Robotnicy ubrani zgodnie z przepisami BHP w odzież ochronną , rękawice ochronne i buty z wkładkami stalowymi na noskach butów dla ochrony stopy robotnika, kaski oraz obowiązkowo okulary przeciwpyłowe.

- 5.1. Bezpośrednią rozbiórkę obiektu tak gospodarczego jak i mieszkalnego rozpocząć od rozbiórki wszystkich ścianek działowych w obiekcie, stolarki okiennej i drzwiowej, demontażu urządzeń sanitarnych, demontażu osprzętu elektrycznego.
- 5.2. Uwaga ! Do czasu ostatecznego rozebrania schodów zachować balustradę schodową – dla bezpieczeństwa robotników. Balustradę zdemontować tuż przed przystąpieniem do rozbiórki schodów.

**STAROSTWO POWIATOWE
W ILAWIE**

14-200 Ilawa, ul. Gen. Wł. Andersa 2a
tel. 888 649 07 00, fax 888 649 06 00

- 5.3. Gruz wywozić na bieżąco-nie dopuszczając do jego nagromadzenia w obiekcie m.in. z powodów bezpieczeństwa konstrukcji oraz robotników pracujących na budowie – obiekt poddawany rozbiórce nie posiada już sztywności konstrukcji ,jak przed rozbiórka i należy unikać, o ile to możliwe zmian obciążeń istniejących elementów konstrukcji obiektu w czasie jego rozbiórki elementami już rozebranymi !
- 5.4. Następnie należy przystąpić do rozbiórki pokrycia dachu i kominów przy pomocy młotów pneumatycznych , kilofów i oskardów. Po odsłonięciu stropodachu przy pomocy zawiesi i dźwigu zdejmować poszczególne krokwie i elementy konstrukcji dachu wrywając delikatnie z połączeń z murłatą. Drewno składować na placu lub bezpośrednio załadować na samochód z przyczepą niskopodwoziową i wywieźć .
- 5.5. Należy pamiętać, że wszystkie elementy konstrukcyjne budynku żelbetowe, nosne należy rozbierać z ubezpieczeniem pozostałych elementów poprzez podpory i inne zabezpieczenia stosowane w takich przypadkach. Niezbędna jest kolejność , którą trzeba zachować przy wykonywaniu rozbiórki. O kolejności rozbiórki elementu decyduje jego charakter pracy-elementu w konstrukcji. O rozbiórce danego elementu i jego sposobie w danym momencie decyduje kierownik budowy i tylko po jego decyzji można przystępować do wykonania demontażu oraz sposobu jego wykonania. Takie postępowanie gwarantuje zachowanie bezpieczeństwa i higieny pracy podczas robót.

Gruz rozbiórkowy załadować na samochód – wywrotkę i wywieźć.

Jakiegolwiek elementy stalowe nadające się w ocenie kierownika robót rozbiórkowych na złom, wyselekcjonować i wywieźć na skład złomu. Rozbiórkę obiektu wykonać do pełnego uprzątnięcia terenu po obiekcie i prowadzonych robotach w tym także , usunięcie starych fundamentów.

Wykop po rozebranych obiekcie zabezpieczyć przed dostępem osób trzecich, a następnie zasypać. Grunt zagęścić lub uzgodnić z kierownikiem budowy ronda o sposobie zabezpieczenia wykopy porozbiórkowego. Ustalenia winny mieć swoje zapisy w dzienniku budowy lub na piśmie.

6. INSTALACJE

STAROSTWO POWIATOWE
W ŁAWIE

14-200 Ława, ul. Gen. Wł. Andersa 2a
14-200 Ława, ul. Gen. Wł. Andersa 2a

Obiekt mieszkalny jest odłączony z instalacji gazowej, jednakże nie zlikwidowano przyłącza gazowego. Należy wystąpić do PGNiG Olsztyn Rozdzielnia Gazu Ława i odłączyć od sieci poprzez zlecenie usługi dla PGNiG O/Ława Rozdzielnia Gazu i w sposób trwały zlikwidować przyłącze gazowe oraz sprawdzić bezpieczeństwo przed robotami rozbiórkowymi pod tym względem. Tak samo należy wystąpić do Koncernu Energetycznego „Energa” Rejon Ława o odłączenie obiektu z sieci miejskiej a tym samym instalacji elektrycznej w obiekcie.

Stąd przed przystąpieniem do robót rozbiórkowych należy sprawdzić przez uprawnionego elektryka i instalatora urządzeń gazowych, czy obiekt odłączono od zasilania i gazu! Także pozostałe instalacje takie jak wodociągowa, kanalizacyjna winny być odłączone od sieci miejskiej. Należy sprawdzić, czy i jak daleko przebiega sieć gazowa od obiektu i trasę sieci oznakować oraz przedstawić jej przebieg, a także pouczyć robotników zatrudnionych przy rozbiórce obiektu. Upewnić się ostatecznie u gestora sieci, że obiekt nie jest podłączony do sieci gazowej i rozbiórka nie zagraża sieci gazowej obok budynku.

Po sprawdzeniu tych podstawowych zasad dot. instalacji można przystąpić do robót rozbiórkowych. Kierownik, budowy winien dopilnować, by uprawnieni monterzy wykonujący odłączenia obiektu z poszczególnych sieci dokonali wpisu do dziennika budowy o powyższym fakcie, że obiekt jest odłączony w sposób trwały z danej sieci miejskiej.

7. UWAGI I ZALECENIA

- Uzyskać pozwolenie na rozbiórkę w Starostwie Powiatowym Ława ubiegając się o decyzje na rozbiórkę obiektu.
- Roboty prowadzić pod kierunkiem kierownika robót rozbiórkowych-osoba z odpowiednimi uprawnieniami budowlanymi.
- Obiekt rozebrać-wyburzyć zgodnie z przedstawioną opinią techniczną warunkami decyzji na rozbiórkę i sztuka budowlaną, z pełnym zachowaniem rygorów BHP robót rozbiórkowych.

INWESTOR: Gmina Miejska Iława

ADRES ZAM.: 14-200 Iława ul. Niepodległości 13

**INFORMACJA
DOTYCZĄCA BEZPIECZEŃSTWA I OCHRONY ZDROWIA
NA PLACU BUDOWY”**

OBIEKT: BUDYNEK MIESZKALNY

ADRES: 14-200 Iława ul. 1 Maja 9 dz. nr geod. 2

PROJEKTANT SPORZĄDZAJĄCY INFORMACJĘ : **inż. Wiesław Kuczmarski**

upr. bud. nr 377/94/OL , 8/02/OL

Iława, 01-2012 r.

ZAKRES ROBÓT

Zakres robót obejmuje wyburzenie budynku mieszkalnego w Iławie ul. 1 Maja 9.

STAROSTWO POWIATOWE
W IŁAWIE
ul. 100-lecia w. Czerw. Wł. Andersa 2a
el. 089 649 07 00, fax 089 649 66 00

ISTNIEJĄCE OBIEKTY BUDOWLANE

Na bezpośrednim placu budowy jest istniejący obiekt budowlany oraz budynek gospodarczy-obydwa obiekty są przewidziane do rozbiórki.

1. KOLEJNOŚĆ WYKONYWANYCH ROBÓT

- 1.1.zagospodarowanie placu budowy
- 1.2.roboty przygotowawcze i zabezpieczeniowe teren
- 1.3.roboty budowlano-rozbiórkowe
- 1.4.roboty końcowe –uprzątnięcie terenu
- 1.5.maszyny i urządzenia techniczne użytkowane na placu budowy

2.INSTRUKTAŻ PRACOWNIKÓW PRZED PRZYSTĄPIENIEM DO REALIZACJI ROBÓT SZCZEGÓLNIE NIEBEZPIECZNYCH

- szkolenie pracowników w zakresie bhp,
- zasady postępowania w przypadku wystąpienia zagrożenia
- zasady bezpośredniego nadzoru nad pracami szczególnie niebezpiecznymi przez wyznaczone w tym celu osoby
- zasady stosowania przez pracowników środków ochrony indywidualnej oraz odzieży i obuwia roboczego

3. ŚRODKI TECHNICZNE I ORGANIZACYJNE ZAPOBIEGAJĄCE NIEBEZPIECZEŃSTWOM WYNIKAJĄCYM Z WYKONYWANIA ROBÓT BUDOWLANYCH.

3.1.Zagospodarowanie placu budowy

Zagospodarowanie terenu budowy wykonuje się przed rozpoczęciem robót budowlanych, co najmniej w zakresie:

- a)ogrodzenia terenu i wyznaczenia stref niebezpiecznych,
- b)wykonania dróg, wyjść i przejść dla pieszych,
- c)wyłączenia energii elektrycznej oraz wody
- d)odprowadzenia ścieków lub ich utylizacji,
- e)urządzenia składowisk materiałów rozbiórkowych

Teren robót powinien być w miarę potrzeby ogrodzony lub skutecznie zabezpieczony przed osobami postronnymi. Wysokość ogrodzenia powinna wynosić, co najmniej 1,5 m.

W ogrodzeniu placu budowy lub robót powinny być wykonane oddzielne bramy dla ruchu pieszego oraz pojazdów mechanicznych i maszyn budowlanych.

Szerokość ciągu pieszego jednokierunkowego powinna wynosić, co najmniej 0,75 m, a dwukierunkowego 1,20 m. Szerokość dróg komunikacyjnych na placu budowy lub robót powinna być dostosowana do używanych środków transportu.

Drogi i ciągi pieszego na placu budowy powinny być utrzymane we właściwym stanie technicznym.

Na terenie budowy powinny być urządzone i wydzielone pomieszczenia higieniczno – sanitarne i socjalne – szatnie (na odzież roboczą ochronną), umywalnie, jadalnie, suszarnie oraz ustępy.

Dopuszczalne jest korzystanie z istniejących na terenie budowy pomieszczeń i urządzeń higieniczno – sanitarnych inwestora, jeżeli przewiduje to zawarta umowa.

Na terenie budowy powinny być wyznaczone oznakowane, utwardzone i odwodnione miejsca do składania materiałów po rozbiórce

Teren budowy powinien być wyposażony w sprzęt niezbędny do gaszenia pożarów, który powinien być regularnie sprawdzany, konserwowany i uzupełniany, zgodnie z wymaganiami producentów i przepisów przeciwpożarowych.

Ilość i rozmieszczenie gaśnic przenośnych powinno być zgodne z wymaganiami p.poż.

3.2.Roboty przygotowawcze

Roboty przygotowawcze powinny być prowadzone na podstawie projektu-mapy geodezyjnej określającej położenie instalacji i urządzeń podziemnych, mogących znaleźć się w zasięgu prowadzonych robót.

Wykonywanie robót rozbiórkowych w bezpośrednim sąsiedztwie sieci, takich jak:

- elektroenergetyczne,
- telekomunikacyjne,
- wodociągowe,

powinno być poprzedzone określeniem przez kierownika budowy bezpiecznej odległości w jakiej mogą być one wykonywane od istniejącej sieci i sposobu wykonywania tych robót.

W czasie wykonywania robót miejsca niebezpieczne należy ogrodzić i umieścić napisy ostrzegawcze.

3.3.Roboty budowlano – rozbiórkowe

Zagrożenia występujące przy wykonywaniu robót budowlano – rozbiórkowych:

- upadek pracownika z wysokości (brak zabezpieczenia obrysu stropu; brak zabezpieczenia otworów technologicznych w powierzchni stropu).

Ponadto, należy ustalić rodzaje prac, które powinny być wykonywane, przez co najmniej dwie osoby, w celu zapewnienia asekuracji, ze względu na możliwość wystąpienia szczególnego zagrożenia dla zdrowia lub życia ludzkiego.

Dotyczy to prac m.in.wykonywanych na wysokości powyżej 2,0 m w przypadkach, w których wymagane jest zastosowanie środków ochrony indywidualnej przed upadkiem z wysokości.

3.4.Roboty końcowe – uprzątnięcie terenu

Zagrożenia występujące przy wykonywaniu robót końcowych:

Przy ręcznej lub mechanicznym urządzeniu, pracownicy powinni używać środków ochrony indywidualnej, takich jak:

- gogle lub przyłbice ochronne,
- hełmy ochronne,
- rękawice wzmocnione skórą,
- obuwie z wkładkami stalowymi chroniącymi palce stóp.

Stanowiska pracy powinny umożliwić swobodę ruchu, niezbędną do wykonywania pracy.

3.5. Maszyny i urządzenia techniczne użytkowane na placu budowy

Zagrożenia występujące przy wykonywaniu robót budowlanych przy użyciu maszyn i urządzeń technicznych:

- pochwycenie kończyny górnej lub kończyny dolnej przez napęd (brak pełnej osłony napędu),
- potrącenie pracownika lub osoby postronnej łyżką koparki przy wykonywaniu robót na placu budowy lub w miejscu dostępnym dla osób postronnych (brak wygradzenia strefy niebezpiecznej),

Maszyny i inne urządzenia techniczne oraz narzędzia zmechanizowane powinny być montowane, eksploatowane i obsługiwane zgodnie z instrukcją producenta oraz spełniać wymagania określone w przepisach dotyczących systemu oceny zgodności.

Wykonawca, użytkujący maszyny i inne urządzenia techniczne, niepodlegające dozorowi technicznemu, powinien udostępnić organom kontroli dokumentację techniczną – ruchową lub instrukcję obsługi tych maszyn lub urządzeń.

Operatorzy lub maszyniści żurawi, maszyn budowlanych, kierowcy wózków i innych maszyn o napędzie silnikowym powinni posiadać wymagane kwalifikacje.

Stanowiska pracy operatorów maszyn lub innych urządzeń technicznych, które nie posiadają kabin, powinny być:

- zadaszone i zabezpieczone przed spadającymi przedmiotami,
- osłonięte w okresie zimowym.

4. INSTRUKTAŻ PRACOWNIKÓW PRZED PRZYSTĄPIENIEM DO REALIZACJI ROBÓT SZCZEGÓLNIE NIEBEZPIECZNYCH

Szkolenia w dziedzinie bezpieczeństwa i higieny pracy dla pracowników zatrudnionych na stanowiskach robotniczych, przeprowadza się jako:

- szkolenie wstępne,
- szkolenie okresowe.

Na placu budowy powinny być udostępnione pracownikom do stałego korzystania, aktualne instrukcje bezpieczeństwa i higieny pracy dotyczące:

- wykonywania prac związanych z zagrożeniami wypadkowymi lub zagrożeniami zdrowia pracowników,
- obsługi maszyn i innych urządzeń technicznych,
- postępowania z materiałami szkodliwymi dla zdrowia i niebezpiecznymi,
- udzielania pierwszej pomocy.

W/w instrukcje powinny określać czynności do wykonywania przed rozpoczęciem danej pracy, zasady i sposoby bezpiecznego wykonywania danej pracy, czynności do wykonywania po jej zakończeniu oraz zasady postępowania w sytuacjach awaryjnych stwarzających zagrożenia dla życia lub zdrowia pracowników.

Nie wolno dopuścić pracownika do pracy, do której wykonywania nie posiada wymaganych kwalifikacji lub potrzebnych umiejętności, a także dostatecznej znajomości przepisów oraz zasad BHP. Bezpośredni nadzór nad bezpieczeństwem i higieną pracy na stanowiskach pracy sprawują odpowiednio kierownik budowy (kierownik robót) oraz mistrz budowlany, stosownie do zakresu obowiązków

5. ŚRODKI TECHNICZNE I ORGANIZACYJNE ZAPOBIEGAJĄCE NIEBEZPIECZEŃSTWOM WYNIKAJĄCYM Z WYKONYWANIA ROBÓT BUDOWLANYCH.

Bezpośredni nadzór nad bezpieczeństwem i higieną pracy na stanowiskach pracy sprawują odpowiednio kierownik budowy (kierownik robót) oraz mistrz budowlany, stosownie do zakresu obowiązków.

Nieprzestrzeganie przepisów bhp na placu budowy prowadzi do powstania bezpośrednich zagrożeń dla życia lub zdrowia pracowników.

Osoba kierująca pracownikami jest obowiązana:

- organizować stanowiska pracy zgodnie z przepisami i zasadami bezpieczeństwa i higieny pracy,

- dbać o sprawność środków ochrony indywidualnej oraz ich stosowania zgodnie z przeznaczeniem

- organizować, przygotowywać i prowadzić prace, uwzględniając zabezpieczenie pracowników przed

- wypadkami przy pracy, chorobami zawodowymi i innymi chorobami związanymi z warunkami

- środowiska pracy,

- dbać o bezpieczny i higieniczny stan pomieszczeń pracy i wyposażenia technicznego, a także o sprawność środków ochrony zbiorowej i ich stosowania zgodnie z

- przeznaczeniem,

Kierownik budowy powinien podjąć stosowne środki profilaktyczne mające na celu:

- zapewnić organizację pracy i stanowisk pracy w sposób zabezpieczający pracowników przed zagrożeniami wypadkowymi oraz oddziaływaniem czynników szkodliwych i uciążliwych,

- zapewnić likwidację zagrożeń dla zdrowia i życia pracowników głównie przez stosowanie technologii, materiałów i substancji nie powodujących takich zagrożeń.

W razie stwierdzenia bezpośredniego zagrożenia dla życia lub zdrowia pracowników osoba kierująca, pracownikami obowiązana jest do niezwłocznego wstrzymania prac i podjęcia działań w celu usunięcia tego zagrożenia.

Pracownicy zatrudnieni na budowie, powinni być wyposażeni w środki ochrony indywidualnej oraz odzież i obuwie robocze, zgodnie z tabelą norm przydziału środków ochrony indywidualnej oraz odzieży i obuwia roboczego opracowaną przez pracodawcę.

Środki ochrony indywidualnej w zakresie ochrony zdrowia i bezpieczeństwa użytkowników tych środków powinny zapewniać wystarczającą ochronę przed występującymi zagrożeniami (np. upadek z wysokości, uszkodzenie głowy, twarzy, wzroku, słuchu).

Kierownik budowy obowiązany jest informować pracowników o sposobach posługiwania się tymi środkami.

**STAROSTWO POWIATOWE
W IŁAWIE**

4-200 Iława, ul. Gen. Wł. Andersa 2a
tel. 089 649 07 00, fax 089 649 66 00

Podstawa prawna opracowania:

- ustawa z dnia 26 czerwca 1974 r. – Kodeks pracy (t. jedn. Dz.U. z 1998 r. Nr 21 poz.94 z późn.zm.)-
- art.21 „a” ustawy z dnia 7 lipca 1994 r. – Prawo budowlane (Dz.U. z 2000 r. Nr 106 poz.1126 z późn.zm.)
- ustawa z dnia 21 grudnia 2000 r. o dozorze technicznym (Dz.U.Nr 122 poz.1321 z późn.zm.)
- rozporządzenie Ministra Infrastruktury z dnia 27 sierpnia 2002 r. w sprawie szczegółowego zakresu i formy planu bezpieczeństwa i ochrony zdrowia oraz szczegółowego zakresu rodzajów robót budowlanych, stwarzających zagrożenia bezpieczeństwa i zdrowia ludzi (Dz.U. Nr 151 poz.1256)
- rozporządzenie Ministra Pracy i Polityki Socjalnej z dnia 28 maja 1996 r. w sprawie szczególnych zasad szkolenia w dziedzinie bezpieczeństwa i higieny pracy (Dz.U.Nr62 poz. 285)
- rozporządzenie Ministra Pracy i Polityki Socjalnej z dnia 28 maja 1996 r. w sprawie rodzajów prac wymagających szczególnej sprawności psychofizycznej (Dz.U.Nr 62 poz. 287)
- rozporządzenie Ministra Pracy i Polityki Socjalnej z dnia 28 maja 1996 r. w sprawie rodzajów prac, które powinny być wykonywane przez co najmniej dwie osoby (Dz.U.Nr 62 poz. 288)
- rozporządzenie Ministra Pracy i Polityki Socjalnej z dnia 29 maja 1996 r. w sprawie uprawnień rzeczoznawców do spraw bezpieczeństwa i higieny pracy, zasad opiniowania projektów budowlanych, w których przewiduje się pomieszczenia pracy oraz trybu powoływania członków Komisji Kwalifikacyjnej do Oceny Kandydatów na Rzeczoznawców (Dz.U.Nr 62 poz. 290)
- rozporządzenie Rady Ministrów z dnia 28 maja 1996 r. w sprawie profilaktycznych posiłków i napojów (Dz.U.Nr 60 poz. 278)
- rozporządzenie Ministra Pracy i Polityki Socjalnej z dnia 26 września 1997 r. w sprawie ogólnych przepisów bezpieczeństwa i higieny pracy (Dz.U.Nr 129 poz. 844 z późn.zm.)
- rozporządzenie Ministra Gospodarki z dnia 20 września 2001 r. w sprawie bezpieczeństwa i higieny pracy podczas eksploatacji maszyn i innych urządzeń technicznych do robót ziemnych, budowlanych i drogowych (Dz.U.Nr 118 poz. 1263)
- rozporządzenie Rady Ministrów z dnia 16 lipca 2002 r. w sprawie rodzajów urządzeń technicznych podlegających dozorowi technicznemu (Dz.U.Nr 120 poz. 1021)
- rozporządzenie Ministra Infrastruktury z dnia 6 lutego 2003 r. w sprawie bezpieczeństwa i higieny pracy podczas wykonywania robót budowlanych (Dz.U.Nr 47 poz. 401).

Opracował:


inż. Wiesław Kuczmarski
upr.bud.nr 377/94/OL,8/02/OL

STAROSTWO POWIATOWE
W IŁAWIE

14-200 Iława, ul. Gen. Wł. Andersa 2a
tel. 089 649 07 00 fax 089 649 66 00

BUDYNEK MIESZKALNY GMINY MIEJSKIEJ IŁAWA
adres IŁAWA ul.1 Maja 9 dz. nr geod. 2 - stan istniejący 01.2012 r.



STAROSTWO POWIATOWE
W IŁAWIE

14-200 Iława, ul. Gen. Wł. Andersa 2a
tel. 089 649 66 00 fax 089 649 66 00

ELEWACJA WSCHODNIA – BUDYNEK MIESZKALNY



FRAGMENT ELEWACJI WSCHODNIEJ

STAROSTWO POWIATOWE
W ILAWIE
ul. 4-200 Itawa, ul. Gen. Wł. Andersa 2a
tel. 089 649 07 00, fax 089 649 66 00



ELEWACJA PÓŁNOCNA



ELEWACJA PÓLNOCNNA I ZACHODNIA OD UL. 1 MAJA



STAROSTWO POWIATOWE
W ILAWIE
14-200 Ilawa, ul. Gen. Wł. Andersa 2a
tel. 089 649 07 00, fax 089 649 66 00



ELEWACJA PÓLNOČNA

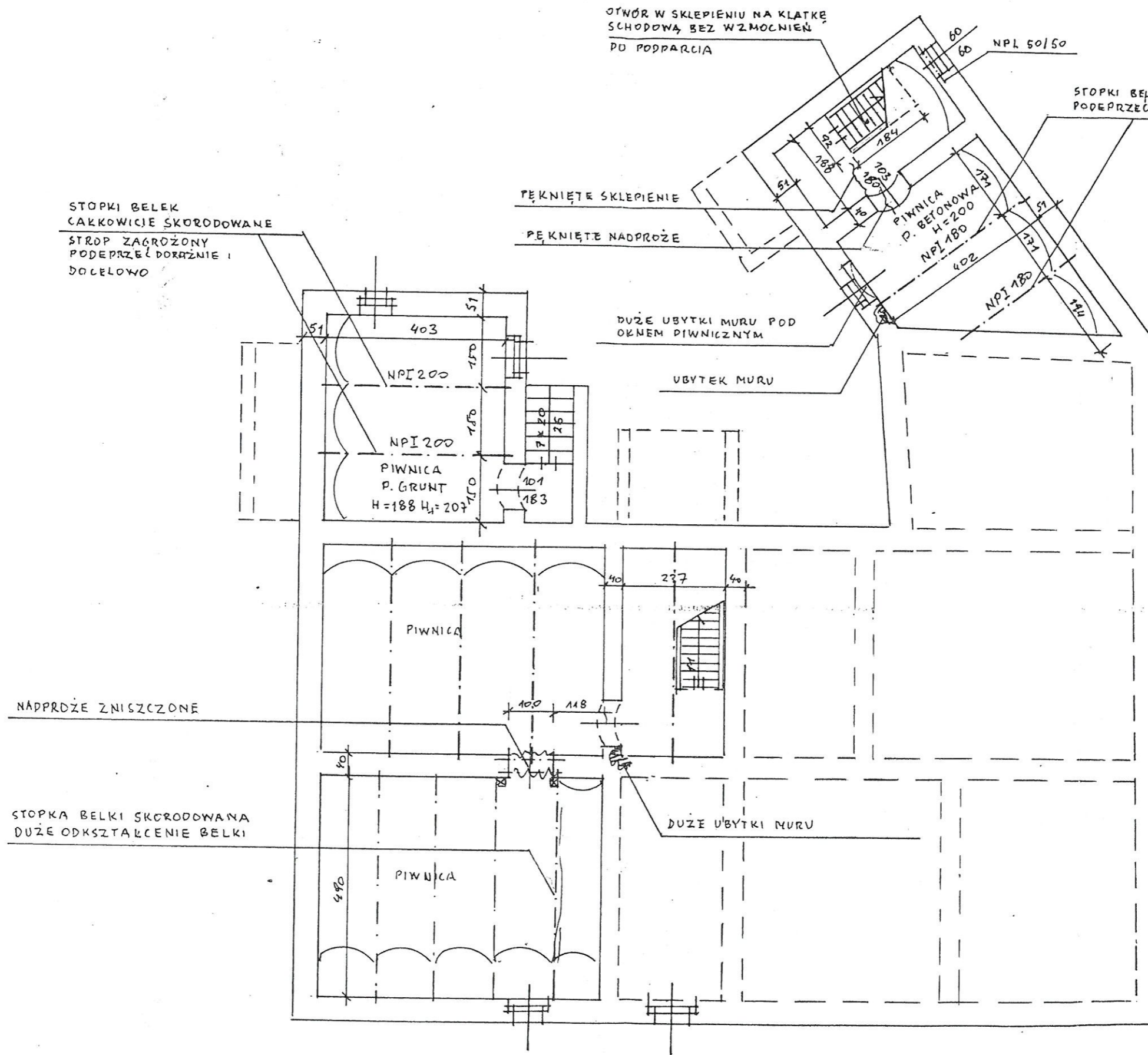
**STAROSTWO POWIATOWE
W ILAWIE**

14-200 Ilawa, ul. Gen. Wł. Andersa 2a
el. 089 649 07 00, fax 089 649 66 00



ELEWACJA ZACHODNIA I POŁUDNIOWA, poniżej POŁUDNIOWA





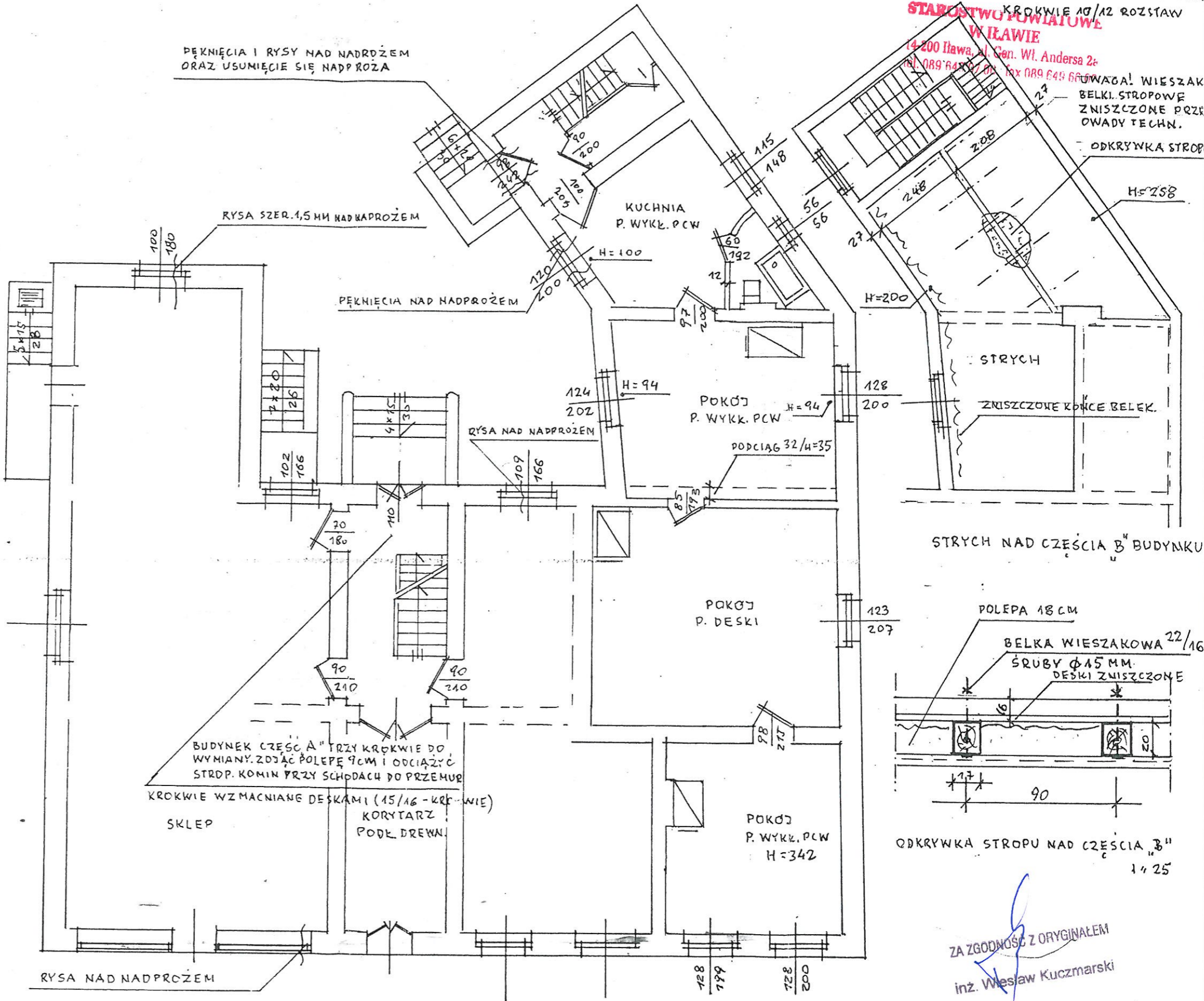
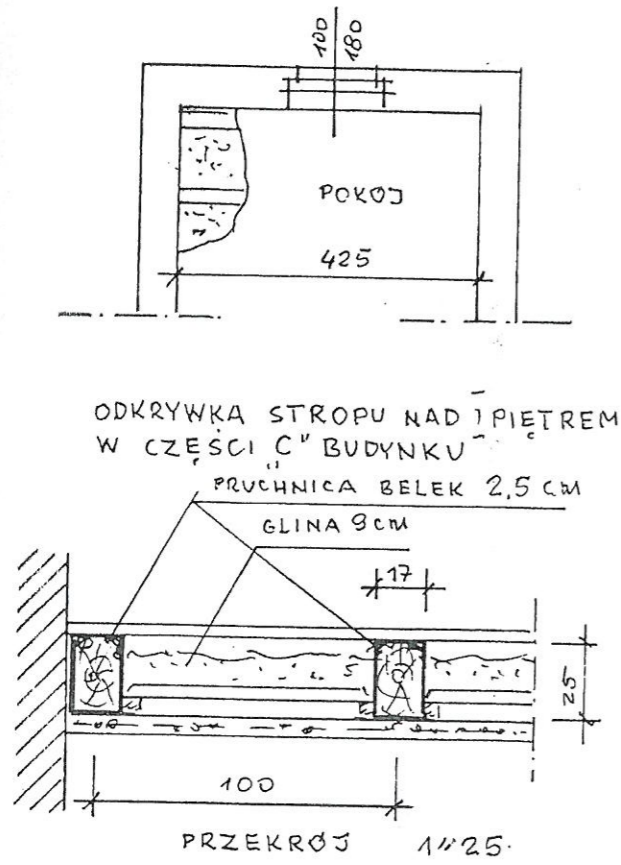
RZUT PIWNIC

ZA ZGODNOŚĆ Z ORYGINAŁEM
inż. Wiesław Kurzmarski

TREŚĆ EKSPERTYZA TECHNICZA	OBIEKT: BUDYNEK MIESZKALNY ADRES: IŁAWA UL 1-GO MAJA NR 9	NR. ZLECENIA UMOWA O DZIEŁO Z 20.06.2008.	NR. RYS. 2.
FUNKCJA	IMIĘ I NAZWISKO - UPRAWNIENIA		
PROJEKTANT	Inż. JANUSZ PALMOWSKI - & 6 ust. 1 § nr. 6/67 Inż. WOJCIECH KUSAJDA - art. 362 nr. 4897/61		
TYTUŁ RYS.	RZUT PIWNIC		

STAROSTWO POWIATOWE
W ILAWIE
KROKWIĘ 10/12 ROZSTAW
14-200 Ilawa, ul. Gen. Wł. Andersa 2a
tel. 089 649 60 00 fax 089 649 60 00

UWAGA! WIESZAK
BELKI STROPOWE
ZNISZCZONE PRZEZ
OWADY TECHN.

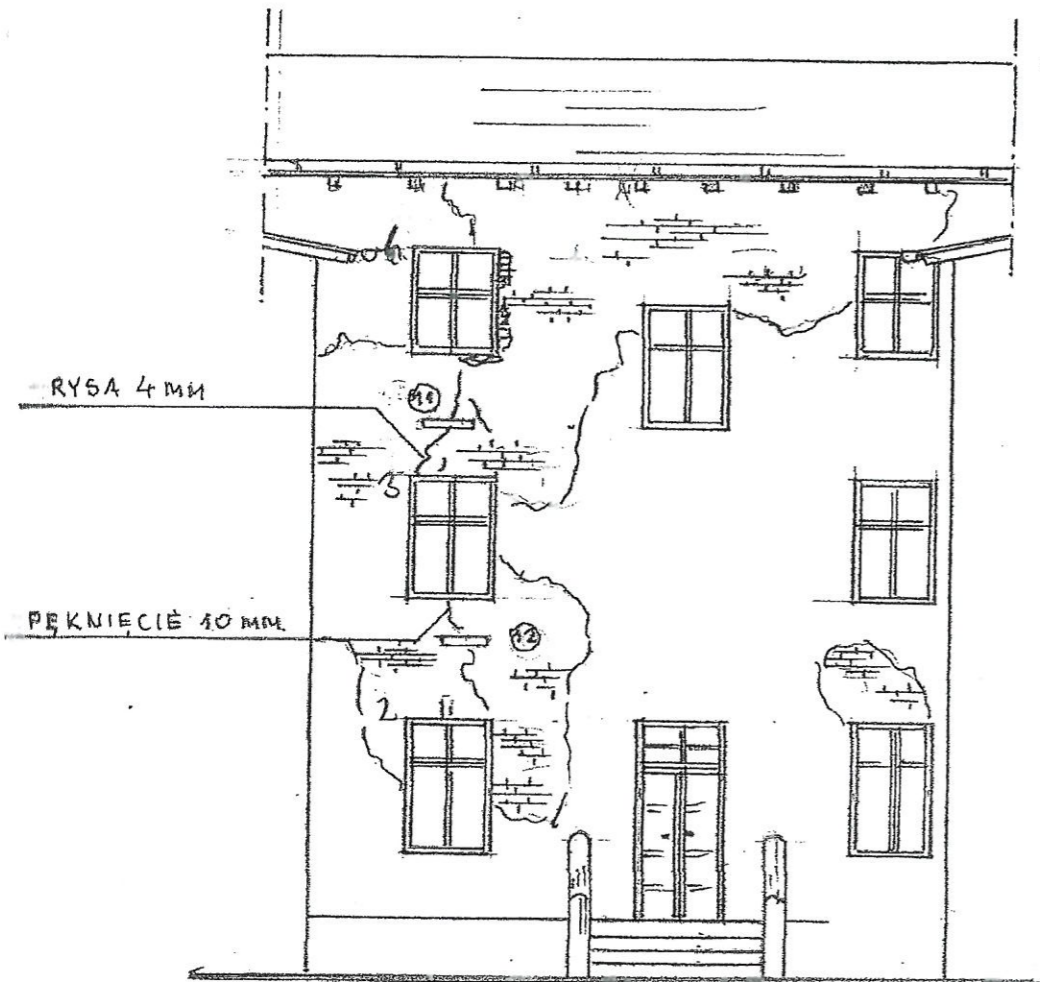


ZA ZGODNOŚĆ Z ORYGINAŁEM
inż. Wiesław Kuczmański

RZUT PARTERU

TREŚĆ EKSPERTYZA TECHNICZA	OBIEKT: BUDYNEK MIESZKALNY ADRES: ILAWA UL. 1-GO MAJA NR 9	NR. ZLECENIA UMOWA O DZIEŁO Z 20.06.2009	NR. RYS. 3.
FUNKCJA	IMIĘ I NAZWISKO - UPRAWNIENIA		
PROJEKTANT	INŻ. JANUSZ PALMOWSKI - & 6 ust. 1 § nr. 6/67 INŻ. WOJCIECH KUSAJDA - art.362 nr.4897/61		
TYTUŁ RYS.	RZUT PARTERU	SKALA	1:100

STANOWISKO POWIATOWE
 W IŁAWIE
 14-200 Iława, ul. Gen. Wł. Andersa 2a
 tel. 089 649 07 00, fax 089 649 66 00



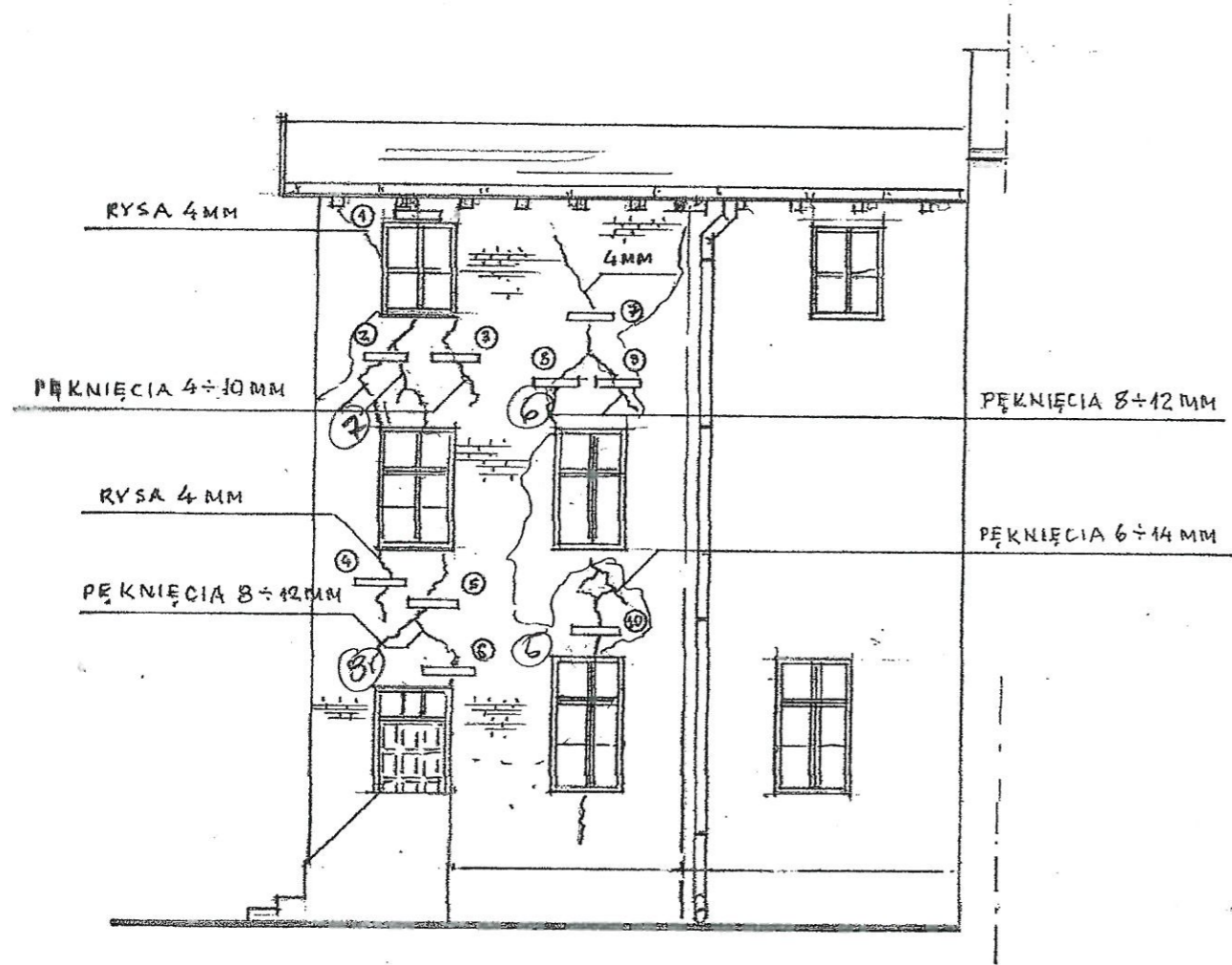
ELEWACJA WSCHODNIA BUD. GŁÓWNEGO
 CZĘŚĆ "A"

ZA ZGODNOŚĆ Z ORYGINAŁEM

inż. Wiesław Kuczmarski

TREŚĆ EKSPERTYZA TECHNICZNA	OBIEKT: BUDYNEK MIESZKALNY ADRES: IŁAWA UL. 1-GO MAJA NR 9	NR. ZLECENIA UMOWA O BZIERO Z 20.06.2008	NR. RYS. 4
FUNKCJA	IMIĘ I NAZWISKO - UPRAWNIENIA		
PROJEKTANT	inż. JANUSZ PALMOWSKI - 66 ust. 1 i 2 pkt. 1 i 2 nr. 6/67		
	inż. WOJCIECH KUSAJDA str. 362 nr. 4897/61		
TYTUŁ RYS.	ELEWACJA WSCHODNIA BUD. GŁÓWNEGO	SKALA	1:100

STAROSTWO POWIATOWE
 W ILAWIE
 14-200 Ilawa, ul. Gen. Wł. Andersa 2a
 tel. 089 649 07 00, fax 089 649 66 00

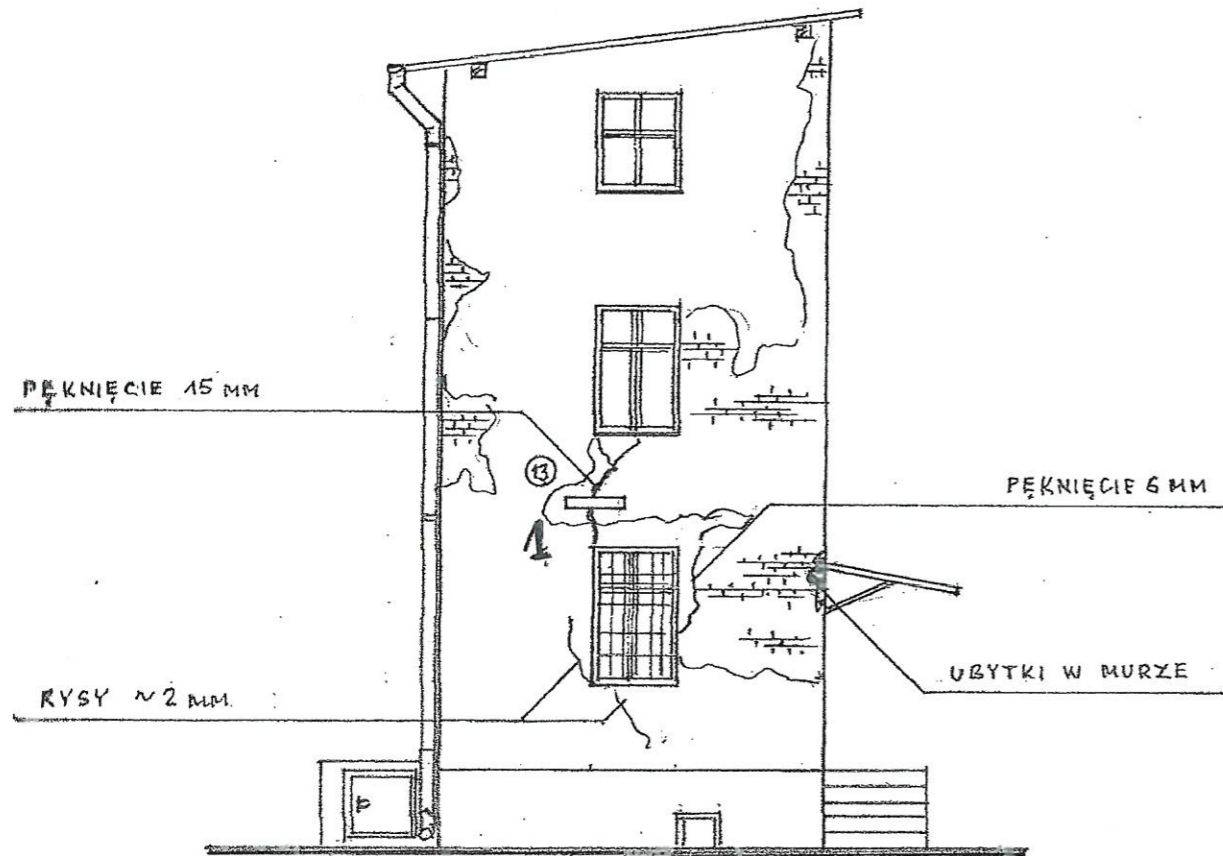


ELEWACJA PÓŁNOCNA SKRZYDŁA POŁUDNIOWEGO
 CZĘŚĆ "B"

ZA ZGODNOŚĆ Z ORYGINAŁEM
 inż. Wiesław Kuczmarski

TREŚĆ EKSPERTYZA TECHNICZNA	OBIEKT: BUDYNEK MIESZKALNY ADRES: ILAWA UL. 1-60 MAJA NR 9	NR. ZLECENIA UMOWA O DZIAŁO Z 20.06.2008	NR. RYS. 5.
FUNKCJA	IMIĘ I NAZWISKO - UPRAWNIENIA		
PROJEKTANT	inż. JANUSZ PALMOWSKI - 26 ust. 1 i 2 pkt. 1 i 2 nr. 6/67 inż. WOJCIECH KUSAJDA art. 362 nr. 4897/61		
TYTUŁ RYS.	ELEWACJA PÓŁNOCNA SKRZYDŁA POŁUDN.	SKALA	1:100

STANOWISKO POWIATOWE
W IŁAWIE
14-200 Iława, ul. Gen. Wł. Andersa 2a
tel. 089 649 07 00, fax 089 649 66 00

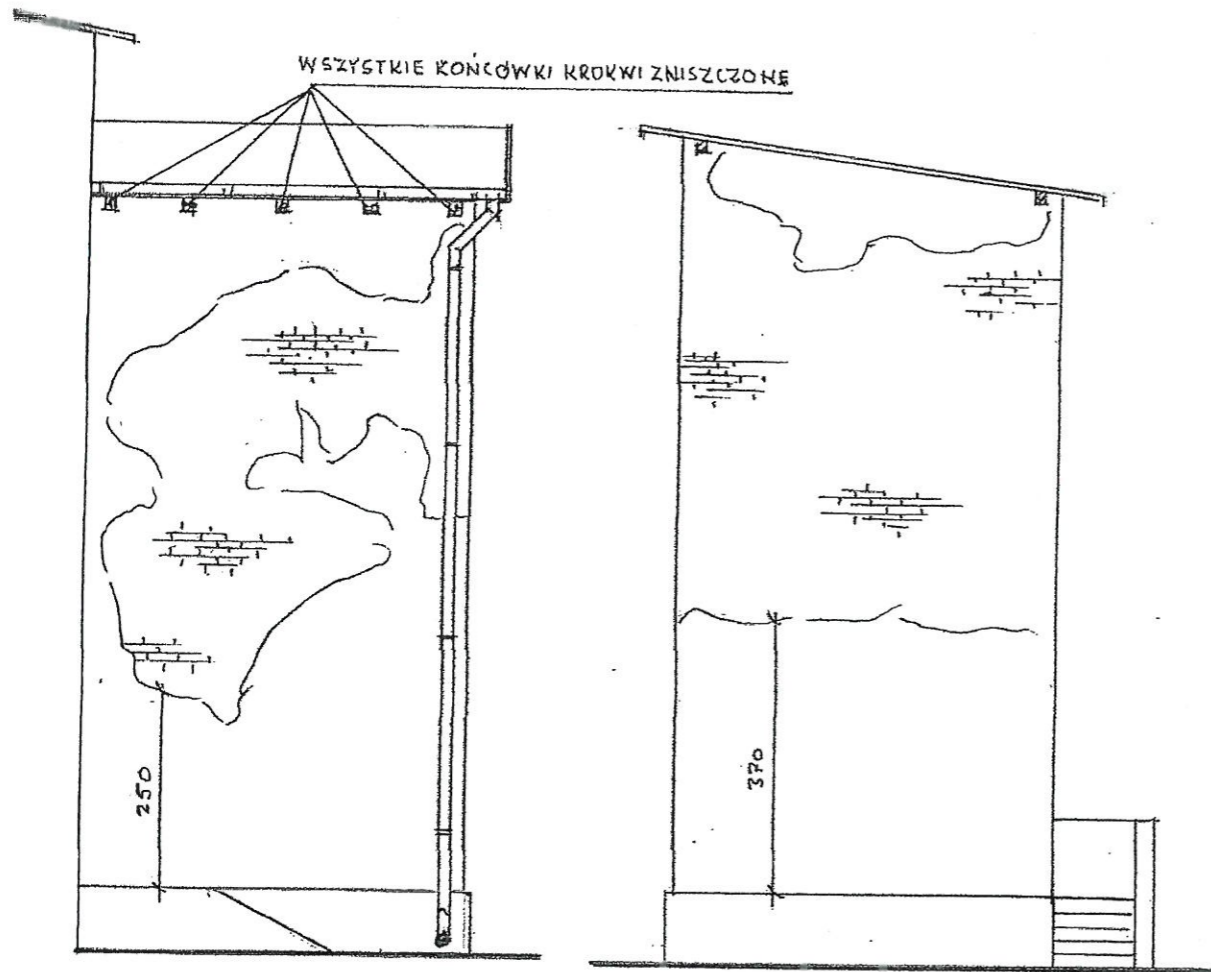


ELEWACJA WSCHODNIA SKRZYDŁA PÓŁNOCNEGO
CZĘŚĆ "C"

ZA ZGODNOŚĆ Z ORYGINAŁEM
inż. Wiesław Kuczmański

TREŚĆ EKSPERTYZA TECHNICZNA	OBIEKT: BUDYNEK MIESZKALNY ADRES: IŁAWA UL. 1-GO MAJA NR 9	NR. ZLECENIA UMOWA O DZIEŁO Z 20.06.2008	NR. RYS. 6.
FUNKCJA	IMIĘ I NAZWISKO - UPRAWNIENIA		
PROJEKTANT	inż. JANUSZ PALMOWSKI - 86 ust.1 i 2 pkt.1 i 2 nr. 6/67		
	inż. WOJCIECH KUSAJDA art. 362 nr. 4897/61		
TYTUŁ RYS.	ELEWACJA WSCHODNIA SKRZYDŁA PÓŁNOCNEGO	SKALA	1:100

STAROSTWO POWIATOWE
 W IŁAWIE
 14-200 Iława, ul. Gen. Wł. Andersa 2a
 tel. 089 649 07 00, fax 089 649 66 00



ELEWACJA POŁUDNIOWA
 SKRZYDŁA „C”

ELEWACJA WSCHODNIA
 SKRZYDŁA „B”

ZA ZGODNOŚĆ Z ORYGINAŁEM
 inż. Wiesław Kuczmański

TREŚĆ EKSPERTYZA TECHNICZNA	OBIEKT: BUDYNEK MIESZKALNY ADRES: IŁAWA UL. 1-GO MAJA NR 9	NR. ZLECENIA UMOWA DZIEŁO Z 20.06.2008	NR. RYS. 7.
FUNKCJA PROJEKTANT	IMIĘ I NAZWISKO - UPRAWNIENIA INŻ. JANUSZ PALMOWSKI - 66 wst. i i 2 pkt. 1 i 2 nr. 6/65		
	INŻ. WOJCIECH KUSAJDA art. 362 nr. 4897/61		
TYTUŁ RYS.	ELEWACJE	SKALA	1:100

plyty podpierając ją stemplami w trzech miejscach , dwa stemple po bokach i jeden pośrodku.

b/ wykonana odkrywka stropu nad I piętrzem wykazała , że drewno belek stropowych jest porażone przez owady, obliczenia statyczne sprawdzające wykazały , że osłabienie belek nie powoduje przekroczenia naprężeń dopuszczalnych w drewnie , brak jednak możliwości zbadania wszystkich belek bo wiązałoby się to z koniecznością zrywania dużych połaci podłóg.

Odkrywka nr 2 w stropie nad II piętrzem [pomieszczenie strychowe] wykazała przekroczenie dopuszczalnych ugięć w belce wieszakowej.

Wskazane jest zabronienie składowania w tym pomieszczeniu jakichkolwiek przedmiotów , dopuszczając jedynie suszenie bielizny.

Zam-
knięto

4.4. Dach

Konstrukcja dachowa drewniana , część elementów więźby dachowej zaatakowana przez grzyby i owady patrz foto nr 17 i 18 , aktualnie więźba dachowa nie stwarza bezpośredniego zagrożenia , jednak po podjęciu decyzji o pozostawieniu budynku musi ona być wymieniona.

4.4.1 Zalecenia

W zależności od podjętych decyzji co dalszego losu budynku

4.5 Schody

• schody zewnętrzne prowadzące do części A wymagają uzupełnienia ubytków

4.6 Stolarka

Stolarka stara zniszczona

4.6.1. Zalecenia

Docelowo należy przewidzieć wymianę całej stolarki okiennej

5. Wnioski:

ZA ZGODNOŚĆ Z ORYGINAŁEM
inż. Wiesław Kuczmański

5.1 Stan techniczny budynku jest bardzo zły, wymagający podjęcia decyzji co do dalszych jego losów – czy budynek rozebrać, czy przeprowadzić remont generalny z dostosowaniem funkcji do aktualnie obowiązujących przepisów. Podane w niniejszym opracowaniu rozwiązania są rozwiązaniami doraźnymi mającymi zabezpieczyć budynek przed awarią i nie wymagającymi wykwaterowania mieszkańców.

Uwaga : niezależnie od podjętych decyzji należy w trybie pilnym wykonać:

- stemplowanie stropu piwnicznego wg pkt 4.1.1 b. - *zudobione*
- wzmocnienie nadproży wg pkt. 4.2.1 a, b i c
- stemplowanie stropu wg pkt. 4.3.1.a - *lotu nr. 10.*

w/w, roboty mogą być wykonane bez wykwaterowania mieszkańców.

5.2 W wypadku modernizacji budynku i wykwaterowania mieszkańców z budynku poza modernizacją należałoby wykonać:

- rozebranie istniejących stropów nad piwnicami i wykonanie nowych niekonieczne typu sklepienia ceglane na belkach stalowych.
- popękane ściany zewnętrzne od strony zaplecza należy przemurować po uprzednim podstemplowaniu stropów.
- zbadać dokładnie stan techniczny stropów drewnianych i wymienić wszystkie uszkodzone przez szkodniki.
- podnieść ostatnią kondygnację do wymaganej aktualnie wysokości pomieszczeń aby pomieszczenia te mogły być zaliczone do pomieszczeń przeznaczonych na stały pobyt ludzi.
- przeprojektować układ funkcjonalny, wykonać prawidłowo zaprojektowane łazienki i WC i prawidłowo je zwentylować [prawdopodobnie budując dodatkowe kominy]

Zmienić istniejący układ funkcjonalny nie odpowiada aktualnym wymogom i tak:

ZA ZGODNOŚĆ Z ORYGINAŁEM
inż. Wiesław Kuczmarski

PRACOWNIA PROJEKTOWA

» A W K «

inż. Wiesław Kuczmarowski
14-200 Ława ul. Gdańska 2B/5

NIP: 744-102-30-57 REGON: 510401661

PRACOWNIA PROJEKTOWA

» A W K «

inż. Wiesław Kuczmarowski
14-202 Ława, ul. Gdańska 2 B/5

NIP 744-102-30-57
Regon 510401661

Ława, styczeń 2012

**RODZAJ OPRACOWANIA : PROJEKT BUDOWLANY. EKSPERTYZA
TECHNICZNA**

BRANŻA : ARCHITEKTURA + KONSTRUKCJA

OBIEKT : ROZBIÓRKA BUDYNKU GOSPODARCZEGO

ADRES : ŁAWA ul. 1 Maja 9, dz. bud. nr 2/2 , 8/1

**INWESTOR GŁÓWNY : GMINA MIEJSKA ŁAWA
14-200 Ława ,ul.Niepodległości 13**

**INWESTOR ZASTĘPCZY : Ławskie Towarzystwo Budownictwa
Społecznego Sp. z o.o. w Ławie ,
14-200 Ława ul.Jagiellończyka 16**

Uprawnienia budowlane do projektowania i kierowania robotami budowlanymi bez ograniczeń w specjalności konstruktynobudowlanej nr ewid. 377/94/OL. Uprawnienia budowlane do projektowania architektonicznego w ograniczonym zakresie nr ewid. 377/94/OL

inżynier budownictwa
Wiesław Kuczmarowski

Dane techniczne budynku gospodarczego :

Pow. zabudowy - 73,58 m²
Pow. użytkowa - 128,30 m²
Kubatura - 357,60 m³

**STAROSTWO POWIATOWE
w Ławie**

Załącznik Nr 1
stanowiący integralną część

**DECYZJI POZWOLENIA
NA BUDOWE**

Nr 106/12 z dnia 22.03.2012
Znak: BA1-m.Jl 6740.102.2012

Wskaźnik przenikania ciepła „ U” dla :

ścian zewnętrznych - n/d
stropów m / kondygnacyjnych - n/d
dachu – stropodachu - n/d

Klauzula p.poż :

Projekt odpowiada normom i przepisom zawartym w Rozp. Ministra Spraw Wewnętrznych i Administracji z dnia 21.04. 2006 r. w sprawie ochrony przeciwpożarowej budynków i budowli (Dz. U. Nr 80 poz.563 z dnia 11.05.2006 r.)

Oświadczam, że niniejszy projekt budowlany został sporządzony, zgodnie z art. 20 ust.4 ustawy z dnia 16 kwietnia 2004 r. Prawo Budowlane ,obowiązującymi przepisami oraz zasadami wiedzy technicznej.

Opracował :

Architektura i Konstrukcja : inż. Wiesław Kuczmarowski
upr. bud. proj. archit .konstr. Nr
8/02/OL , 377/94/OL

inżynier budownictwa
Wiesław Kuczmarowski

Uprawnienia budowlane do projektowania i kierowania robotami budowlanymi bez ograniczeń w specjalności konstruktynobudowlanej nr ewid. 377/94/OL. Uprawnienia budowlane do projektowania architektonicznego w ograniczonym zakresie nr ewid. 377/94/OL

OŚWIADCZENIE

-projektanta-

**STAROSTWO POWIATOWE
W IŁAWIE**
14-200 Iława, ul. Gen. Wł. Andersa 2a
tel. 089 649 07 00, fax 089 649 66 00

Zgodnie z art. 20 ust. 4 ustawy z dnia 07 lipca 1994 r.– Prawo Budowlane ,tekst jednolity (Dz.U.Nr 207 poz.2016 z późn.zmianami) - **oświadczam, że projekt budowlany sporządzony przez:**

PROJEKTANT

inż. Wiesław KUCZMARSKI
14-200 Iława ul.Gdańska 2B/5
upr.proj.arch.konstr. 8/02/OL ; 377/94/OL

Data i podpis
30.01.2012 r.

Inwestor : **GMINA MIEJSKA IŁAWA**
14-200 IŁAWA
ul.NIEPODLEGŁOŚCI 13

Inwestycja : **ROZBIÓRKA BUDYNKU GOSPODARCZEGO**

usytuowanych na działce – nr geod.2/2, 8/1, IŁAWA ul.1 Maja 9
(adres inwestycji)

został sporządzony zgodnie z obowiązującymi przepisami oraz zasadami wiedzy technicznej.

inżynier budownictwa
Wiesław Kuczmarcki
Uprawnienia budowlane do projektowania
i kierowania robotami budowlanymi bez
ograniczeń w specjalności konstrukcyjno-
budowlanej nr ewid. 8 / 02 / OL, Uprawnienia
budowlane do projektowania architektonicznego
w ograniczonym zakresie nr ewid. 377 / 94 / OL

SPIS ZAWARTOŚCI PROJEKTU BUDOWLANEGO

1. Projekt architektoniczno-konstrukcyjno budowlany	str. 14
1.1. Opis techniczny	str. 1-14
2. Ekspertyza	str. 3-4
3. Plan BIOZ	str. 8-13
4. Dokumenty formalno-prawne	str. 15-18
• uzgodnienie z Konserwacją Zabytków w Elblągu	str. 17
• oświadczenie projektanta, uprawnienia i zaświadczenie.	str. 15-16

Wykaz norm i przepisów użytych w opracowaniu

- Obciążenia wiatrem PN-77/B-02011
- Obciążenia śniegiem PN-80/B-02010
- Podstawowe obc. technologiczne i montażowe PN-82/B-02003
- Obciążenia stałe PN-82/B-02001
- Posadowienie bezpośrednio budynków PN-81/B-03020
- Zaprawy budowlane zwykłe PN-90/B-14501
- Konstrukcje murowe PN-99/B-03002
- Konstrukcje z drewna i materiałów drewnopochodnych PN-88/B-03150
- Konstrukcje betonowe, żelbetowe i sprężone PN-EN:1999 /B-03264
- Rozporządzenie Ministra Infrastruktury z dnia 12 kwietnia 2002 r. *w sprawie warunków technicznych, jakim powinny odpowiadać budynki i ich usytuowanie* (Dz. U. Nr 75 poz.690 z 2002 r.)
- Rozporządzenie Ministra Spraw Wewnętrznych i Administracji z dnia 16 czerwca 2003 r. *w sprawie ochrony przeciwpożarowej budynków, innych obiektów budowlanych i terenów.* (Dz. U. Nr 121 poz.1138 z 2003 r.)
- Ustawa z dnia 7 lipca 1994 r. - *Prawo budowlane.* Tekst pierwotny: Dz. U. z 1994 r. Nr 89, poz. 414 Tekst jednolity: Dz. U. z 2000 r. Nr 106, poz. 1126

EKSPERTYZA TECHNICZNA

do projektu budowlanego i opinii technicznej rozbiórki budynku
gospodarczego w Ławie ul. 1 Maja 9, działka nr geod. 2/2, 8/1

Inwestor : Gmina Miejska Ława
Ława, ul. Niepodległości 13

1. PODSTAWA OPRACOWANIA

- umowa z inwestorem zastępczym na opracowanie projektu budowlanego rozbiórki,
- mapa sytuacyjno-wysokościowa w skali 1:500,
- wizja lokalna w terenie,
- miejscowy plan zagospodarowania przestrzennego miasta Ławy zatwierdzony uchwałą Rady Gminy Miejskiej Ława,
- dokumentacja fotograficzna,
- książka obiektu budowlanego budynku gospodarczego założona 01.01.2000 r.
- normy techniczne i literatura fachowa.

2. LOKALIZACJA I INNE DANE O ISTNIEJĄCYM OBIEKCIE MIESZKALNYM

Działka budowlana nr 2/2, 8/1, położona jest w Ławie przy ul. 1 Maja 9, w dzielnicy mieszkalno-usługowej, południowej części miasta Ławy, przy jednej z głównych ulic obok skrzyżowania ulic Andersa a 1 Maja. Działka jest zabudowana budynkiem mieszkalnym wielorodzinnym i gospodarczym.

W stanie obecnym budynek gospodarczy jest obiektem wybudowanym przed 1945 r. XX w. bez cech jednoznacznych historycznych, o 2 kondygnacjach, bez podpiwniczenia, z dachem dwuspadowym o niskim kącie nachylenia, pokrytym papą na pełnym deskowaniu.

Odprowadzenie wód opadowych poprzez rynny i rury spustowe Strop międzykondygnacyjny jest wykonany jako drewniany ze ślepym pułapem. Stan stropów nad przyziemem – nie nadające się do użytku. Komunikacja – schody zewnętrzne wejściowe stalowe.

Budynek wykonany generalnie z cegły białej o wążku krzyżkowym na zaprawie wapienno - piaskowej i częściowo cementowej, nie otynkowany.

Fundamenty zostały wykonane jako ceglane z cegły ceramicznej na zaprawie wapiennej..
Stolarka okienna i drzwiowa drewniana – stara zniszczona nie nadająca się do użytku ani
remontu. Drzwi wejściowe drewniane. Obróbki blacharskie z blachy stalowej ocynkowanej.
Obiekt jest wyposażony w n/w infrastrukturę techniczną tzn.:

-instalacja elektryczna z sieci miejskiej zalicznikowo z istn. budynku mieszkalnego.

W momencie dokonywania oględzin obiektu budynek nie był użytkowany . Budynek służył do przechowywania opału na potrzeby mieszkańców budynku mieszkalnego ul.1 Maja 9.

W ocenie własnej nie przeprowadzam w części opisowej analizy stanu technicznego poszczególnych elementów konstrukcji obiektu, gdyż uważam to za zbędne z powodu przeznaczenia go do rozbiórki ze względu na plan inwestycyjny inwestora-Gmina Miejska Ława związanego z lokalizacją w miejscu istniejącej zabudowy- utrudnia komunikację zbiegu ulic Andersa i 1 Maja oraz użytkowanie zabudowy od strony ul.1 Maja 5.

Obiekt nie jest zaliczony do kategorii zabytków i nie występuje w ewidencji Konserwatora Zabytków Olsztyn Delegatura Elbląg.

Na obiekcie nie znajduje się ścienny znak geodezyjny.

Obiekt nadaje się w trybie do rozbiórki z powodu braku ekonomicznych podstaw do jego modernizacji i przebudowy ze względu na bardzo zły stan techniczny i brak wymogów dla obowiązujących przepisów a zbyt wysoki koszt doprowadzenia go do takiego stanu. Obiekt musi być bezwzględnie rozebrany, teren po obiekcie oczyszczony i zagospodarowany zgodnie z planem zagospodarowania przestrzennego m.ławy.

3. **DANE TECHNICZNE BUDYNKU GOSPODARCZEGO :**

Pow. zabudowy	-	73,58	m ²
Pow. użytkowa	-	128,30	m ²
Kubatura	-	357,60	m ³

4. **OPIS ROBÓT ROZBIÓRKOWYCH**

Obiekt jest odłączony z instalacji elektrycznej j, jednakże należy wystąpić do Koncernu Energetycznego „Energia” Rejon Ława o odłączenie obiektu z sieci miejskiej a tym samym instalacji elektrycznej w obiekcie.

Stąd przed przystąpieniem do robót rozbiórkowych należy sprawdzić przez uprawnionego elektryka czy obiekt odłączono od zasilenia !

Należy sprawdzić ,czy i jak daleko przebiega sieć gazowa od obiektu i trasę sieci oznakować oraz przedstawić jej przebieg, a także pouczyć robotników zatrudnionych przy rozbiórce obiektu. Upewnić się ostatecznie u gestora sieci ,że obiekt nie jest podłączony do sieci gazowej i rozbiórka nie zagraża sieci gazowej obok budynku.

Po sprawdzeniu tych podstawowych zasad dot. instalacji można przystąpić do robót rozbiórkowych. Kierownik, budowy winien dopilnować, by uprawnieni monterzy wykonujący odłączenia obiektu z poszczególnych sieci dokonali wpisu do dziennika budowy o powyższym fakcie, że obiekt jest odłączony w sposób trwały z danej sieci miejskiej.

Po urządzeniu placu budowy-rozbiórki, kierownik budowy winien m.in. wyznaczyć miejsca do składowania poszczególnych materiałów, jakie zostaną odzyskane w czasie rozbiórki. Segregacja materiałów ma umożliwić ich właściwą kolejność wywozu oraz uniknąć marnotrawstwa a także na celu ochronę środowiska, gdyż segregacja materiałów pozwoli podejmować odpowiednie decyzje w zakresie wywózki tychże. Ponadto porządek na budowie-rozbiórki pozwoli uniknąć ewentualnych wypadków przy pracy oraz zapewni właściwy poziom bezpieczeństwa na placu dla robotników

Roboty rozbiórkowe rozpocząć od zabezpieczenia terenu robót przed dostępem osób trzecich w sposób trwały i widoczny oznaczając teren tablicami ostrzegawczymi oraz taśmą zabezpieczającą i ogrodzeniem tymczasowym jednak na tyle trwałym ,by uniemożliwić dostęp osobom trzecim. Roboty wykonywać pod nadzorem fachowym w osobie kierownika robót rozbiórkowych posiadającego odpowiednie kwalifikacje zawodowe i uprawnienia budowlane oraz stowarzyszonego w Okręgowej Izbie Inżynierów Budownictwa.

Roboty rozpocząć od rozbiórki budynku gospodarczego, m.in. dlatego,by uzyskać dodatkową przestrzeń powierzchni po wywozie materiału rozbiórkowego z tego budynku dla rozbiórki obiektu większego, jakim jest budynek mieszkalny.

Roboty wykonać z użyciem sprzętu mechanicznego typu koparka podsiębierna, dźwig samojezdny typu Polan S 10 lub podobny o wysięgniku pozwalającym zabezpieczyć wykonywanie robót na wysokości ok. 10-12 m i o udźwigu min. 4,5 t , samochód wywrotka o pojemności skrzyni 4-6 m³ –minimum 2 szt., młoty pneumatyczne piły do cięcia betonu, stali, spawarki trójfazowe min. 1 szt. oraz narzędzia: kilofy, oskardy , łopaty, młoty

ciężkie, liny stalowe. Robotnicy ubrani zgodnie z przepisami BHP w odzież ochronną, rękawice ochronne i buty z wkładkami stalowymi na noskach butów dla ochrony stopy robotnika, kaski oraz obowiązkowo okulary przeciwpyłowe.

- 5.1. Bezpośrednią rozbiórkę obiektu tak gospodarczego rozpocząć od rozbiórki wszystkich ścianek działowych w obiekcie, stolarki okiennej i drzwiowej, demontażu osprzętu elektrycznego.
- 5.2. Uwaga ! Do czasu ostatecznego rozebrania schodów zachować balustradę schodową – dla bezpieczeństwa robotników. Balustradę zdemontować tuż przed przystąpieniem do rozbiórki schodów.
- 5.3. Gruz wywozić na bieżąco-nie dopuszczając do jego nagromadzenia w obiekcie m.in. z powodów bezpieczeństwa konstrukcji oraz robotników pracujących na budowie – obiekt poddawany rozbiórce nie posiada już sztywności konstrukcji ,jak przed rozbiórka i należy unikać, o ile to możliwe zmian obciążeń istniejących elementów konstrukcji obiektu w czasie jego rozbiórki elementami już rozebranymi !
- 5.4. Następnie należy przystąpić do rozbiórki pokrycia dachu przy pomocy młotów pneumatycznych , kilofów i oskardów. Po odsłonięciu stropodachu przy pomocy zawiesi i dźwigu zdejmować poszczególne krokwie i elementy konstrukcji dachu wrywając delikatnie z połączeń z murłatą. Drewno składować na placu lub bezpośrednio ładować na samochód z przyczepą niskopodwoziową i wywieźć na wysypisko.
- 5.5. Należy pamiętać, że wszystkie elementy konstrukcyjne budynku żelbetonowe, łosne należy rozbierać z ubezpieczeniem pozostałych elementów poprzez podpory i inne zabezpieczenia stosowane w takich przypadkach. Niezbędna jest kolejność , którą trzeba zachować przy wykonywaniu rozbiórki. O kolejności rozbiórki elementu decyduje jego charakter pracy-elementu w konstrukcji. O rozbiórce danego elementu i jego sposobie w danym momencie decyduje kierownik budowy i tylko po jego decyzji można przystępować do wykonania demontażu oraz sposobu jego wykonania. Takie postępowanie gwarantuje zachowanie bezpieczeństwa i higieny pracy podczas robót.
Gruz rozbiórkowy załadować na samochód – wywrotkę i wywieźć na wysypisko .
Jakiegokolwiek elementy stalowe nadające się w ocenie kierownika robót rozbiórkowych na złom, wyselekcjonować i wywieźć na skład złomu. Rozbiórkę obiektu wykonać do pełnego uprzątnięcia terenu po obiekcie i prowadzonych robotach w tym także , usunięcie starych fundamentów.

inżynier budownictwa
Wiesław Kucharski
projektowania
budowlanych i konstrukcyjno-
inżynierskich w szczególności
budowlanych i konstrukcyjnych
budowlanych w zakresie nr ewid. 9100

inżynier budownictwa
Wiesław Kucharski
Uprawnienia
budowlane
w ograniczonym zakresie nr ewid. 9100

Wykop po rozebranych obiekcie zabezpieczyć przed dostępem osób trzecich, a następnie zasypać. Grunt zagęścić lub uzgodnić z kierownikiem budowy ronda o sposobie zabezpieczenia wykopy porozbiórkowego. Ustalenia winny mieć swoje zapisy w dzienniku budowy lub na piśmie.

STAROSTWO POWIATOWE
W IŁAWIE
ul. 200-lecia Wł. Andersa 2a
tel. 089 649 07 00, fax 089 649 66 99

7. UWAGI I ZALECENIA

- Uzyskać pozwolenie na rozbiórkę w Starostwie Powiatowym Iława ubiegając się o decyzję na rozbiórkę obiektu.
- Roboty prowadzić pod kierunkiem kierownika robót rozbiórkowych-osoba z odpowiednimi uprawnieniami budowlanymi.
- Obiekt rozebrać-wyburzyć zgodnie z przedstawioną opinią techniczną warunkami decyzji na rozbiórkę i sztuka budowlaną, z pełnym zachowaniem rygorów BHP robót rozbiórkowych .
- Teren po rozbiórce uprzątnąć starannie i dokładnie.
-
- Teren placu budowy winien być dokładnie zabezpieczony przed dostępem osób trzecich szczególnie starannie z uwagi na lokalizację obiektu przeznaczonego do rozbiórki –centrum miasta i jeden z głównych ciągów ulicznych miasta.

opracował :

inż. Wiesław KuczmarSKI
upr. bud. proj. archit .konstr. Nr
8/02/OL , 377/94/OL

inżynier budownictwa
Wiesław KuczmarSKI

Uprawnienia budowlane do projektowania
i kierowania robotami budowlanymi bez
ograniczeń w specjalności konstrukcyjno-
budowlanej nr ewid. B / 02 / OL. Uprawnienia
budowlane do projektowania architektonicznego
w zawodowym zakresie nr ewid. 377 / 94 / OL

STAROSTWO POWIATOWE
W ŁAWIE

INWESTOR: Gmina Miejska Ława
ADRES ZAM.: 14-200 Ława ul. Niepodległości 13

14-200 Ława, ul. Gen. Wł. Andersa 2a
tel. 089 649 07 00, fax 089 649 66 00

**INFORMACJA
DOTYCZĄCA BEZPIECZEŃSTWA I OCHRONY ZDROWIA
NA PLACU BUDOWY**

OBIEKT: BUDYNEK GOSPODARCZY

ADRES: 14-200 Ława ul. 1 Maja 9 dz. nr geod. 2/2,
8/1.

inżynier budownictwa
Wiesław Kuczmarski
Uprawnienia do wykonywania projektowania
Kierownictwo robotami budowlanymi bez
specjalności w specjalności konstrukcyjno-
technicznej, ewid. 8 / 02 / OL, Uprawnienia
do projektowania architektonicznego
nr ewid. 377 / 94 / OL

PROJEKTANT SPORZĄDZAJĄCY INFORMACJĘ: **inż. Wiesław Kuczmarski**

upr. bud. nr 377/94/OL, 8/02/OL

Ława, 01-2012 r.

ZAKRES ROBÓT

Zakres robót obejmuje wyburzenie budynku gospodarczego w Ilawie ul. 1 Maja 9.

STAROSTWO POWIATOWE
W ILAWIE
17-200 Ilawa, ul. Gen. Wł. Andersa 2a
tel. 089 649 07 00, fax 089 649 66 00

ISTNIEJĄCE OBIEKTY BUDOWLANE

Na bezpośrednim placu budowy jest istniejący obiekt budowlany oraz budynek gospodarczy-obydwa obiekty są przewidziane do rozbiórki.

1. KOLEJNOŚĆ WYKONYWANYCH ROBÓT

- 1.1. zagospodarowanie placu budowy
- 1.2. roboty przygotowawcze i zabezpieczeniowe teren
- 1.3. roboty budowlano-rozbiórkowe
- 1.4. roboty końcowe –uprzątnięcie terenu
- 1.5. maszyny i urządzenia techniczne użytkowane na placu budowy

2. INSTRUKTAŻ PRACOWNIKÓW PRZED PRZYSTĄPIENIEM DO REALIZACJI ROBÓT SZCZEGÓLNIE NIEBEZPIECZNYCH

- szkolenie pracowników w zakresie bhp,
- zasady postępowania w przypadku wystąpienia zagrożenia
- zasady bezpośredniego nadzoru nad pracami szczególnie niebezpiecznymi przez wyznaczone w tym celu osoby
- zasady stosowania przez pracowników środków ochrony indywidualnej oraz odzieży i obuwia roboczego

3. ŚRODKI TECHNICZNE I ORGANIZACYJNE ZAPOBIEGAJĄCE NIEBEZPIECZEŃSTWOM WYNIKAJĄCYM Z WYKONYWANIA ROBÓT BUDOWLANYCH.

3.1. Zagospodarowanie placu budowy

Zagospodarowanie terenu budowy wykonuje się przed rozpoczęciem robót budowlanych, co najmniej w zakresie:

- a) ogrodzenia terenu i wyznaczenia stref niebezpiecznych,
- b) wykonania dróg, wyjść i przejść dla pieszych,
- c) wyłączenia energii elektrycznej oraz wody
- d) odprowadzenia ścieków lub ich utylizacji,
- e) urządzenia składowisk materiałów rozbiórkowych

Teren robót powinien być w miarę potrzeby ogrodzony lub skutecznie zabezpieczony przed osobami postronnymi. Wysokość ogrodzenia powinna wynosić, co najmniej 1,5 m.

W ogrodzeniu placu budowy lub robót powinny być wykonane oddzielne bramy dla ruchu pieszego oraz pojazdów mechanicznych i maszyn budowlanych.

Szerokość ciągu pieszego jednokierunkowego powinna wynosić, co najmniej 0,75 m, a dwukierunkowego 1,20 m. Szerokość dróg komunikacyjnych na placu budowy lub robót powinna być dostosowana do używanych środków transportu.

Drogi i ciągi piesze na placu budowy powinny być utrzymane we właściwym stanie technicznym.

Na terenie budowy powinny być urządzone i wydzielone pomieszczenia higieniczno – sanitarne i socjalne – szatnie (na odzież roboczą i ochronną), umywalnie, jadalnie, suszarnie oraz ustępy.

Dopuszczalne jest korzystanie z istniejących na terenie budowy urządzeń i urządzeń higieniczno – sanitarnych inwestora, jeżeli przewiduje to zawarta umowa. Na terenie budowy powinny być wyznaczone oznakowane, utwardzone i odwodnione miejsca do składania materiałów po rozbiórce

Teren budowy powinien być wyposażony w sprzęt niezbędny do gaszenia pożarów, który powinien być regularnie sprawdzany, konserwowany i uzupełniany, zgodnie z wymaganiami producentów i przepisów przeciwpożarowych.

Ilość i rozmieszczenie gaśnic przenośnych powinno być zgodne z wymaganiami p.poż.

3.2.Roboty przygotowawcze

Roboty przygotowawcze powinny być prowadzone na podstawie projektu-mapy geodezyjnej określającej położenie instalacji i urządzeń podziemnych, mogących znaleźć się w zasięgu prowadzonych robót.

Wykonywanie robót rozbiórkowych w bezpośrednim sąsiedztwie sieci, takich jak:

- elektroenergetyczne,
- telekomunikacyjne,
- wodociągowe,

powinno być poprzedzone określeniem przez kierownika budowy bezpiecznej odległości w jakiej mogą być one wykonywane od istniejącej sieci i sposobu wykonywania tych robót.

W czasie wykonywania robót miejsca niebezpieczne należy ogrodzić i umieścić napisy ostrzegawcze.

3.3.Roboty budowlano – rozbiórkowe

Zagrożenia występujące przy wykonywaniu robót budowlano – rozbiórkowych:

- upadek pracownika z wysokości (brak zabezpieczenia obrysu stropu; brak zabezpieczenia otworów technologicznych w powierzchni stropu).

Ponadto, należy ustalić rodzaje prac, które powinny być wykonywane, przez co najmniej dwie osoby, w celu zapewnienia asekuracji, ze względu na możliwość wystąpienia szczególnego zagrożenia dla zdrowia lub życia ludzkiego.

Dotyczy to prac m.in.wykonywanych na wysokości powyżej 2,0 m w przypadkach, w których wymagane jest zastosowanie środków ochrony indywidualnej przed upadkiem z wysokości.

3.4.Roboty końcowe – uprzątnięcie terenu

Zagrożenia występujące przy wykonywaniu robót końcowych:

Przy ręcznej lub mechanicznym urządzeniu, pracownicy powinni używać środków ochrony indywidualnej, takich jak:

- gogle lub przyłbice ochronne,
- helmy ochronne,
- rękawice wzmocnione skórą,
- obuwie z wkładkami stalowymi chroniącymi palce stóp.

Stanowiska pracy powinny umożliwić swobodę ruchu, niezbędną do wykonywania pracy.

3.5. Maszyny i urządzenia techniczne użytkowane na placu budowy

Zagrożenia występujące przy wykonywaniu robót budowlanych przy użyciu maszyn i urządzeń technicznych:

- pochwycenie kończyny górnej lub kończyny dolnej przez napęd (brak pełnej osłony napędu),
- potrącenie pracownika lub osoby postronnej łyżką koparki przy wykonywaniu robót na placu budowy lub w miejscu dostępnym dla osób postronnych (brak wygradzenia strefy niebezpiecznej),

Maszyny i inne urządzenia techniczne oraz narzędzia zmechanizowane powinny być montowane, eksploatowane i obsługiwane zgodnie z instrukcją producenta oraz spełniać wymagania określone w przepisach dotyczących systemu oceny zgodności.

Wykonawca, użytkujący maszyny i inne urządzenia techniczne, niepodlegające dozorowi technicznemu, powinien udostępnić organom kontroli dokumentację techniczną – ruchową lub instrukcję obsługi tych maszyn lub urządzeń.

Operatorzy lub maszyniści żurawi, maszyn budowlanych, kierowcy wózków i innych maszyn o napędzie silnikowym powinni posiadać wymagane kwalifikacje.

Stanowiska pracy operatorów maszyn lub innych urządzeń technicznych, które nie posiadają kabin, powinny być:

- zadaszone i zabezpieczone przed spadającymi przedmiotami,
- osłonięte w okresie zimowym.

4. INSTRUKTAŻ PRACOWNIKÓW PRZED PRZYSTĄPIENIEM DO REALIZACJI ROBÓT SZCZEGÓLNIE NIEBEZPIECZNYCH

Szkolenia w dziedzinie bezpieczeństwa i higieny pracy dla pracowników zatrudnionych na stanowiskach robotniczych, przeprowadza się jako:

- szkolenie wstępne,
- szkolenie okresowe.

Na placu budowy powinny być udostępnione pracownikom do stałego korzystania, aktualne instrukcje bezpieczeństwa i higieny pracy dotyczące:

- wykonywania prac związanych z zagrożeniami wypadkowymi lub zagrożeniami zdrowia pracowników,
- obsługi maszyn i innych urządzeń technicznych,
- postępowania z materiałami szkodliwymi dla zdrowia i niebezpiecznymi,
- udzielania pierwszej pomocy.

W/w instrukcje powinny określać czynności do wykonywania przed rozpoczęciem danej pracy, zasady i sposoby bezpiecznego wykonywania danej pracy, czynności do wykonywania po jej zakończeniu oraz zasady postępowania w sytuacjach awaryjnych stwarzających zagrożenia dla życia lub zdrowia pracowników.

Nie wolno dopuścić pracownika do pracy, do której wykonywania nie posiada wymaganych kwalifikacji lub potrzebnych umiejętności, a także dostatecznej znajomości przepisów oraz zasad BHP. Bezpośredni nadzór nad bezpieczeństwem i higieną pracy na stanowiskach pracy sprawują odpowiednio kierownik budowy (kierownik robót) oraz mistrz budowlany, stosownie do zakresu obowiązków

5. ŚRODKI TECHNICZNE I ORGANIZACYJNE ZAPOBIEGAJĄCE NIEBEZPIECZEŃSTWOM WYNIKAJĄCYM Z WYKONYWANIA ROBÓT BUDOWLANYCH.

Bezpośredni nadzór nad bezpieczeństwem i higieną pracy na stanowiskach pracy sprawują odpowiednio kierownik budowy (kierownik robót) oraz mistrz budowlany, stosownie do zakresu obowiązków.

Nieprzestrzeganie przepisów bhp na placu budowy prowadzi do powstania bezpośrednich zagrożeń dla życia lub zdrowia pracowników.

Osoba kierująca pracownikami jest obowiązana:

- organizować stanowiska pracy zgodnie z przepisami i zasadami bezpieczeństwa i higieny pracy,

- dbać o sprawność środków ochrony indywidualnej oraz ich stosowania zgodnie z przeznaczeniem

- organizować, przygotowywać i prowadzić prace, uwzględniając zabezpieczenie pracowników przed

 - wypadkami przy pracy, chorobami zawodowymi i innymi chorobami związanymi z warunkami

 - środowiska pracy,

- dbać o bezpieczny i higieniczny stan pomieszczeń pracy i wyposażenia technicznego, a także o sprawność środków ochrony zbiorowej i ich stosowania zgodnie z przeznaczeniem,

Kierownik budowy powinien podjąć stosowne środki profilaktyczne mające na celu:

- zapewnić organizację pracy i stanowisk pracy w sposób zabezpieczający pracowników przed zagrożeniami wypadkowymi oraz oddziaływaniem czynników szkodliwych i uciążliwych,

- zapewnić likwidację zagrożeń dla zdrowia i życia pracowników głównie przez stosowanie technologii, materiałów i substancji nie powodujących takich zagrożeń.

W razie stwierdzenia bezpośredniego zagrożenia dla życia lub zdrowia pracowników osoba kierująca, pracownikami obowiązana jest do niezwłocznego wstrzymania prac i podjęcia działań w celu usunięcia tego zagrożenia.

Pracownicy zatrudnieni na budowie, powinni być wyposażeni w środki ochrony indywidualnej oraz odzież i obuwie robocze, zgodnie z tabelą norm przydziału środków ochrony indywidualnej oraz odzieży i obuwia roboczego opracowaną przez pracodawcę.

Środki ochrony indywidualnej w zakresie ochrony zdrowia i bezpieczeństwa użytkowników tych środków powinny zapewniać wystarczającą ochronę przed występującymi zagrożeniami (np. upadek z wysokości, uszkodzenie głowy, twarzy, wzroku, słuchu).

Kierownik budowy obowiązany jest informować pracowników o sposobach posługiwania się tymi środkami.

Podstawa prawna opracowania:

- ustawa z dnia 26 czerwca 1974 r. – Kodeks pracy (t. jedn. Dz.U. z 1998 r. Nr 21 poz.94 z późn.zm.)-
- art.21 „a” ustawy z dnia 7 lipca 1994 r. – Prawo budowlane (Dz.U. z 2000 r. Nr 106 poz.1126 z późn.zm.)
- ustawa z dnia 21 grudnia 2000 r. o dozorcze technicznym (Dz.U.Nr 122 poz.1321 z póź.zm.)
- rozporządzenie Ministra Infrastruktury z dnia 27 sierpnia 2002 r. w sprawie szczegółowego zakresu i formy planu bezpieczeństwa i ochrony zdrowia oraz szczegółowego zakresu rodzajów robót budowlanych, stwarzających zagrożenia bezpieczeństwa i zdrowia ludzi (Dz.U. Nr 151 poz.1256)
- rozporządzenie Ministra Pracy i Polityki Socjalnej z dnia 28 maja 1996 r. w sprawie szczególnych zasad szkolenia w dziedzinie bezpieczeństwa i higieny pracy (Dz.U.Nr62 poz. 285)
- rozporządzenie Ministra Pracy i Polityki Socjalnej z dnia 28 maja 1996 r. w sprawie rodzajów prac wymagających szczególnej sprawności psychofizycznej (Dz.U.Nr 62 poz. 287)
- rozporządzenie Ministra Pracy i Polityki Socjalnej z dnia 28 maja 1996 r. w sprawie rodzajów prac, które powinny być wykonywane przez co najmniej dwie osoby (Dz.U.Nr 62 poz. 288)
- rozporządzenie Ministra Pracy i Polityki Socjalnej z dnia 29 maja 1996 r. w sprawie uprawnień rzeczoznawców do spraw bezpieczeństwa i higieny pracy, zasad opiniowania projektów budowlanych, w których przewiduje się pomieszczenia pracy oraz trybu powoływania członków Komisji Kwalifikacyjnej do Oceny Kandydatów na Rzeczoznawców (Dz.U.Nr 62 poz. 290)
- rozporządzenie Rady Ministrów z dnia 28 maja 1996 r. w sprawie profilaktycznych posiłków i napojów (Dz.U.Nr 60 poz. 278)
- rozporządzenie Ministra Pracy i Polityki Socjalnej z dnia 26 września 1997 r. w sprawie ogólnych przepisów bezpieczeństwa i higieny pracy (Dz.U.Nr 129 poz. 844 z póź.zm.)
- rozporządzenie Ministra Gospodarki z dnia 20 września 20001 r. w sprawie bezpieczeństwa i higieny pracy podczas eksploatacji maszyn i innych urządzeń technicznych do robót ziemnych, budowlanych i drogowych (Dz.U.Nr 118 poz. 1263)
- rozporządzenie Rady Ministrów z dnia 16 lipca 2002 r. w sprawie rodzajów urządzeń technicznych podlegających dozorowi technicznemu (Dz.U.Nr 120 poz. 1021)
- rozporządzenie Ministra Infrastruktury z dnia 6 lutego 2003 r. w sprawie bezpieczeństwa i higieny pracy podczas wykonywania robót budowlanych (Dz.U.Nr 47 poz. 401).

Opracował:


inż. Wiesław Kuczmarski
upr.bud.nr 377/94/OL, 8/02/OL

BUDYNEK MIESZKALNY I GOSPODARCZY GMINY MIEJSKIEJ IŁAWA –
adres IŁAWA ul.1 Maja 9 dz. nr geod. 2/2- stan istniejący 01.2012 r.



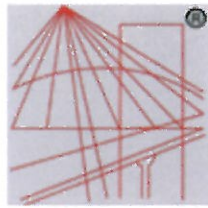
ELEWACJA ZACHODNIA i POŁUDNIOWA BUDYNKU GOSPODARCZEGO



inżynier budownictwa
Wiesław Kuczmarski

16
Uprawnienia budowlane do projektowania
i kierowania robotami budowlanymi bez
ograniczeń w specjalności konstrukcyjno-
budowlanej nr ewid. 6.4027 OL, Uprawnienia
budowlane do projektowania architektonicznego
w ograniczonym zakresie nr ewid. 371/94/OL

15



P O L S K A
I Z B A
I N Ż Y N I E R Ó W
B U D O W N I C T W A

Zaświadczenie

o numerze weryfikacyjnym:

WAM-5YD-WOZ-6D3 *

Pan Wiesław Kuczmański o numerze ewidencyjnym WAM/BO/1340/01

adres zamieszkania ul.Gdańska 2 B/5, 14-200 Ława

jest członkiem Warmińsko-Mazurskiej Okręgowej Izby Inżynierów Budownictwa i posiada wymagane ubezpieczenie od odpowiedzialności cywilnej.

Niniejsze zaświadczenie jest ważne do dnia 2012-12-31.

Zaświadczenie zostało wygenerowane elektronicznie i opatrzone bezpiecznym podpisem elektronicznym weryfikowanym przy pomocy ważnego kwalifikowanego certyfikatu w dniu 2011-12-02 roku przez:

Piotr Narloch, Przewodniczący Rady Warmińsko-Mazurskiej Okręgowej Izby Inżynierów Budownictwa.

(Zgodnie art. 5 ust 2 ustawy z dnia 18 września 2001 r. o podpisie elektronicznym (Dz. U. 2001 Nr 130 poz. 1450) dane w postaci elektronicznej opatrzone bezpiecznym podpisem elektronicznym weryfikowanym przy pomocy ważnego kwalifikowanego certyfikatu są równoważne pod względem skutków prawnych dokumentom opatrzonym podpisami własnoręcznymi.)

* Weryfikację poprawności danych w niniejszym zaświadczeniu można sprawdzić za pomocą numeru weryfikacyjnego zaświadczenia na stronie Polskiej Izby Inżynierów Budownictwa www.piib.org.pl lub kontaktując się z biurem właściwej Okręgowej Izby Inżynierów Budownictwa.

RR.II.7131/4/02

DECYZJA

Na podstawie art. 13 ust.1 pkt 1 i 2, art. 14 ust.1 pkt 2 ustawy z dnia 07 lipca 1994 r. Prawo budowlane /tekst jednolity Dz.U. z 2000 r. Nr 106, poz.1126 ze zm./, § 4 ust. 2 i § 9 ust. 1 rozporządzenia Ministra Gospodarki Przestrzennej i Budownictwa z dnia 30 grudnia 1994 r. w sprawie samodzielnych funkcji technicznych w budownictwie /Dz.U. z 1995 r. Nr 8 poz.38/ oraz dokumentów stwierdzających posiadanie wymaganego przygotowania zawodowego i pozytywnego wyniku egzaminu na uprawnienia budowlane

n a d a j e

Panu **WIESŁAWOWI KUCZMARSKIEMU**
inżynierowi budownictwa
ur. 14 listopada 1961 r. w Ilawie

UPRAWNIENIA BUDOWLANE

Nr ewid. 8/02/OL

DO PROJEKTOWANIA I KIEROWANIA ROBOTAMI BUDOWLANYMI BEZ OGRANICZEŃ W SPECJALNOŚCI KONSTRUKCYJNO-BUDOWLANEJ

Uprawnienia budowlane do projektowania bez ograniczeń stanowią podstawę do sprawdzania projektów budowlanych w specjalności objętej tymi uprawnieniami.

Od decyzji niniejszej służy odwołanie do Głównego Inspektora Nadzoru Budowlanego w terminie 14 dni od dnia jej doręczenia, za pośrednictwem Wojewody Warmińsko – Mazurskiego.

Otrzymuje :

1. Pan Wiesław Kuczmański
14-202 Ilawa
ul. Gdańska 2B/5
2. Główny Urząd Nadzoru Budowlanego
3. a/a



up. Wojewody Warmińsko-Mazurskiego

Marian Piłuszczyński
p.o. Dyrektora Wydziału
Rzeczoznawcy Regionalnego

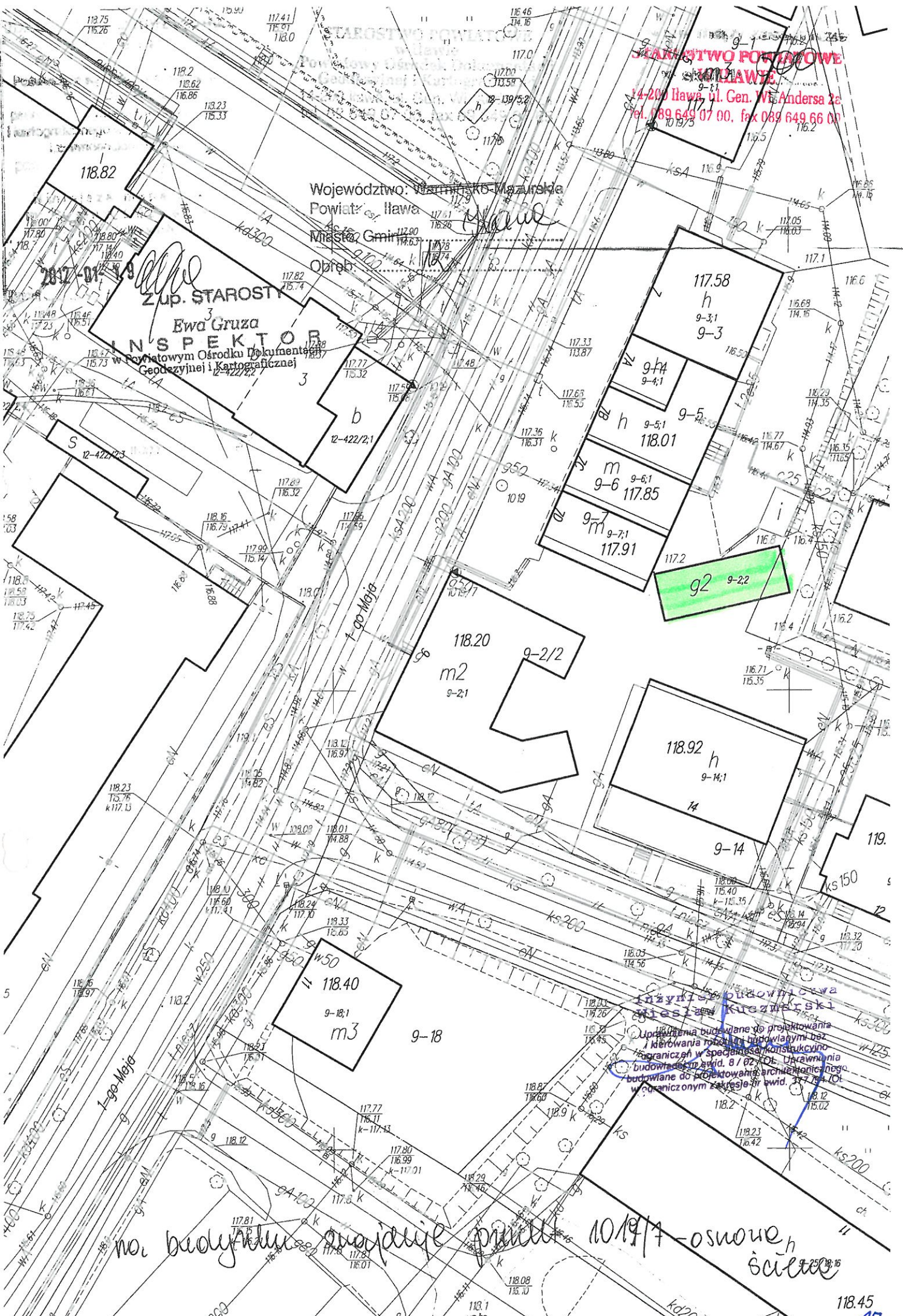
ZA ZGODNOŚĆ Z ORYGINAŁEM
inż. Wiesław Kuczmański

ZA ZGODNOŚĆ Z ORYGINAŁEM
inż. Wiesław Kuczmański

STAROSTWO POWIATOWE
W ILAWIE
14-200 Ilawa ul. Gen. Wł. Andersa 2a
tel. 089 649 07 00, fax 089 649 66 00

Województwo: Warmińsko-Mazurskie
Powiat: Ilawa
Miasto: Ilawa
Gmina: Ilawa
Obręb: 110

Zup. STAROSTKI
Ewa Gruza
INSPEKTOR
w Powiatowym Ośrodku Dokumentacji
Geodezyjnej i Kartograficznej



na budynek szklany 10/19/17 - osnowe szkieletu

118.45
17

L.dz.ZN.I.5181.1.2012.ak

Elbląg, 13.02.2012 r.

**Pracownia Projektowa „AWK”
inż. Wiesław Kuczmarski
ul. Gdańska 2 B/5
14-202 Iława**

W odpowiedzi na pismo z dnia 24.01.2012 r. w sprawie rozbiórki budynku mieszkalnego i gospodarczego zlokalizowanych przy ul. 1 Maja 9 w Iławie. Kierownik Wojewódzkiego Urzędu Ochrony Zabytków w Olsztynie Delegatura w Elblągu, uprzejmie informuje iż budynek gospodarczy nie podlega ochronie konserwatorskiej, w związku z tym tut., urząd nie widzi przeciwwskazań do rozbiórki przedmiotowego obiektu.

Natomiast budynek mieszkalny objęty został wpisem do Gminnej Ewidencji Zabytków.

Warunkiem wydania opinii dotyczącej rozbiórki danego budynku jest wykonanie i przedłożenie w tut. urzędzie:

- **ekspertyzy technicznej o stanie zachowania obiektu,**
- **inwentaryzacji pomiarowo - rysunkowej budynku** (zawierającej rzuty, widoki i przekroje budynku wykonane w odpowiedniej skali)
- **pełnego serwisu fotograficznego** (wraz z wnętrzem obiektu)

Ponadto rozbiórka obiektu wpisanego do Gminnej Ewidencji Zabytków wiąże się z procedurą jego **wykreślenia z w/w ewidencji**. W związku z tym inwestor zobowiązany jest do wystąpienia z wnioskiem do Wojewódzkiego Urzędu Ochrony Zabytków w Olsztynie o wykreślenie przedmiotowego obiektu z Gminnej Ewidencji Zabytków.

Po uzupełnieniu powyższych uwag oraz dokumentu potwierdzającego wykreślenie danego obiektu z Gminnej Ewidencji Zabytków, WUOZ w Olsztynie Delegatura w Elblągu wyda stosowną opinię.

p.o. KIEROWNIKA DELEGATURY

Maria Gwaryluk

ZA ZGODNOŚĆ Z ORYGINAŁEM
inż. Wiesław Kuczmarski

Otrzymują:

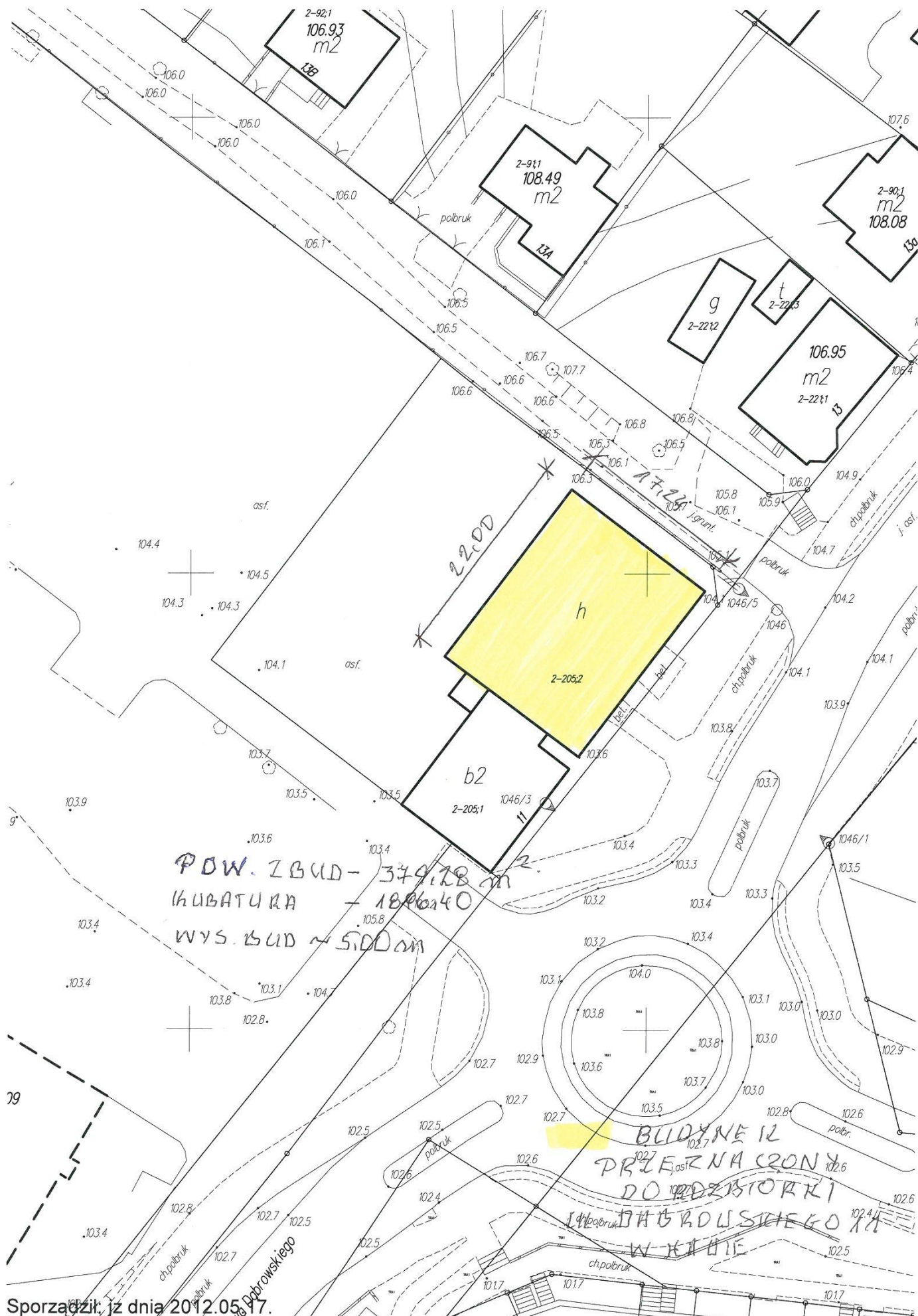
① adresat

Do wiadomości:

2. ITBS Sp. z o.o. w Iławie, ul. Jagiellończyka 16, 14-200 Iława
3. Gmina Miejska Iława, ul. Niepodległości 13, 14-200 Iława
4. a/a

AKA 13

Budynek handlowy przy ul. Dąbrowskiego w Ławie



POW. Z BUD - 379,28 m³
 KUBATURA - 180640
 WYS. BUD ~ 5,00 m

BUDYNE 12
 PRZEZNACZONY
 DO WZDZISZCZKI
 W KAMIE

Sporządził: jz dnia 2012.05.17.





17.05.2012 09:38



17.05.2012 09:39

