

Anna Zakrzewska
radna Rady Miejskiej w Iławie
ul. Okulickiego 2/31
14-200 Iława

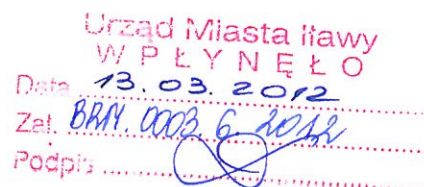
Iława, 12.03.2012r.



Proszę przekazać do rozpatrzenia
Burmistrzowi Miasta
14.03.2012r. Klemka

Burmistrz miasta Iławy
Pan Włodzimierz Ptasznik

Dotyczy pisma znak: PIM.0003.1.2012



Po raz kolejny zaskakuje mnie Pan unikaniem odpowiedzi na trudne pytania dotyczące działalności Urzędu Miasta Iławy, którego funkcjonowanie Pan koordynuje od ponad 5 lat. Doskonale wiem jakie kompetencje ma Burmistrz. Wiem również, iż przestrzeń miejska jest dobrem wspólnym, a decydenci określający sposób wykorzystania tej przestrzeni, są tylko czasowo wybranymi przedstawicielami społeczności, którzy powinni działać w interesie tejże społeczności. Tak rozumiem swoją rolę radnej Rady Miejskiej i dlatego nadal oczekuję odpowiedzi na pytania, na które nie udzielił mi Pan odpowiedzi wskazując niezasadnie brak kompetencji, czy też brak możliwości jakiegokolwiek działania na rzecz społeczności iławskiej. Poniżej uzasadnię dlaczego uważam, iż pytania, które zadałam zostały właściwie zaadresowane.

Pytanie nr 1:

„W 2008 roku firmie „Araol” Sp. z o.o. wydano pozytywną opinię zagospodarowania terenu pod budowę myjni samochodowej. Dlaczego Urząd Miasta Iławy w piśmie z dnia 21.10.2008 r. znak PIM.73321-30.2/08 pozytywnie zaopiniował planowane usytuowanie myjni samochodowej na działkach nr 99/17 i 99/42, pomimo tego, iż myjnia ta powstała na istniejącej drodze pożarowej, zaprojektowanej i wykonanej na potrzeby marketu Intermarche, w celu zapewnienia bezpieczeństwa ludzi i mienia w przypadku wystąpienia zagrożenia pożarem? Na ostatnim posiedzeniu wspólnym Komisji Rady Miasta projektant planu zagospodarowania Pan Mieczysław Hoffman wyraźnie stwierdził, że myjnia została wybudowana na istniejącej drodze pożarowej.”

W dniu 16 grudnia 2008 r. Urząd Miasta pozytywnie zaopiniował przedstawioną koncepcję architektoniczną i zagospodarowanie terenu dla inwestycji polegającej na budowie myjni samochodowej samoobsługowej bezdotykowej. Zdumiewające jest wydanie pozytywnej opinii w zakresie sposobu zagospodarowania terenu dla inwestycji, która zlokalizowana została na drodze pożarowej obiektu o bardzo wysokiej częstotliwości użytkowania publicznego, co wiąże się ze znacznym wzrostem zagrożenia bezpieczeństwa użytkowników tej przestrzeni. Opinię taką

wydał właśnie Urząd Miasta! Nasuwa się pytanie, czy Urząd nie wiedział, że realizacja inwestycji negatywnie wpłynie na bezpieczeństwo ludzi czy też nie chciał tego wiedzieć? Analizując Pańską odpowiedź na moje pytania zaskakujące jest, iż nie ma Pan świadomości kompetencji Urzędu Miasta, dlatego załączam **opinię nr 12/08, znak PIM.733320-12.2/08** wydaną przez Urząd Miasta. Proszę o udzielenie odpowiedzi na zadane przeze mnie pytanie.

Pytanie nr 2:

„Dlaczego Urząd Miasta pozytywnie zaopiniował nową inwestycję (tj. myjnię samochodową przy markecie Intermarche), zwiększając natężenie ruchu samochodowego w rejonie skrzyżowania ulic Dąbrowskiego i Kajki, w sytuacji kiedy inwestor na skutek błędów urzędniczych nie dokonał przebudowy skrzyżowania tj. nie zrealizował zadania inwestycyjnego zgodnie z warunkami zabudowy i zagospodarowania terenu wydanymi firmie „Araol” przez Urząd Miasta Iławy, decyzja nr 136/02 Znak TI-8331/D/136/02 w dniu 16.09.2002 r.? Dlaczego Urząd Miasta mając możliwość wyegzekwowania oczywistego zobowiązania inwestora nie zrobił tego, działając tym samym na szkodę społeczności iławskiej. Przebudowa skrzyżowania została wykonana ze środków publicznych, a została zrealizowana na potrzeby indywidualnego prywatnego inwestora. Powszechnie stosowana praktyka przy realizacji tego rodzaju inwestycji jest taka, że to inwestor który buduje nowy market dokonuje odpowiedniego dostosowania infrastruktury drogowej niezbędnej do prowadzenia działalności.”

Zdumiewające jest również, że sprawując urząd Burmistrza miasta Iławy już drugą kadencję nie zna Pan swoich kompetencji wynikających z jednego z podstawowych źródeł miejscowego prawa, jakim jest obowiązujący od ponad 10 lat plan przestrzennego zagospodarowania miasta Iławy. W par. 14, pkt. 1, ppkt. 3) i 4) obowiązującego miejscowego planu przestrzennego zagospodarowania miasta Iławy, wyraźnie wskazane są Pana kompetencje cyt: „4) koncepcje urbanistyczno-architektownicze obiektów i ich zespołów jak w pkt. 3 wymagają akceptacji przez Zarząd przed opracowaniem projektu budowlanego.”. Wydając, **opinię nr 12/08, znak PIM.733320-12.2/08** Urząd Miasta, któremu Pan przewodniczy właśnie skorzystał z kompetencji wynikających z zacytowanego przeze mnie zapisu, umieszczonego w miejscowym planie. Pytanie tylko dlaczego wydał opinię pozytywną?! Czy jest to efektem niekompetencji, czy świadomym celowym działaniem na szkodę społeczności iławskiej. Doskonale Pan wiedział, iż Araol Sp. z o.o. nie zrealizował koncepcji urbanistycznej do realizacji, której zobowiązał go ówczesny Burmistrz wydając **decyzję nr 136/02, znak TI-8331/D/136/02 z dnia 16.09.2002r. o warunkach zabudowy i zagospodarowania terenu**. We wspomnianej decyzji wydanej przez Urząd Miasta Iławy, na podstawie tego samego aktu prawa miejscowego (tj. obowiązującego do dziś miejscowego planu przestrzennego zagospodarowania miasta Iławy), ówczesny Burmistrz zobowiązał inwestora m.in. do przebudowy skrzyżowania ulicy Dąbrowskiego i Kajki. Również, dobrze Pan wie, że na skutek błędów urzędniczych innych organów samorządowych,

Araol Sp. z o.o. nie zrealizował zobowiązania wynikającego ze wspomnianej decyzji. Nie przebudował skrzyżowania pomimo tego, że zobowiązał się do tego publicznie, załączam potwierdzający to artykuł Kuriera Ławskiego. Czy uważa Pan, że Pańscy poprzednicy wydający decyzję 136/02, znak TI-8331/D/136/02 z dnia 16.09.2002 r. i wiele innych tego rodzaju, notorycznie nadużywali uprawnień, których nie mieli?! Czy też, Pan nie zna zakresu swoich kompetencji wynikających z aktów lokalnego prawa miejscowego i wynikającej z tych kompetencji odpowiedzialności za swoje decyzje lub ich brak, przed społecznością Ławską, której jest Pan przedstawicielem? Absolutnie nie próbuję Pana rozliczać z decyzji Pana poprzedników. Moje pytanie dotyczy decyzji, która została wydana w 2008 r. a więc, w okresie, kiedy Pan sprawował urząd Burmistrza miasta Ławy. Proszę o nieunikanie odpowiedzi na postawione przeze mnie pytanie: Dlaczego Urząd Miasta wydał pozytywną **opinię nr 12/08, znak PIM.733320-12.2/08**, pomimo tego, iż inwestor nie dostosował odpowiednio infrastruktury drogowej do skali prowadzonej ówczesnie działalności tylko zaakceptował Pan bezkrytycznie wzrost tej działalności tj. realizację myjni samochodowej? Pańskie odwołania do postępowania Prokuratury Rejonowej w Braniewie są co najmniej niestosowne. Oczywiście jest, że sprawując urząd Burmistrza miasta można działać na szkodę społeczności lokalnej nie tylko poprzez naruszenie obowiązującego prawa ale również poprzez niekompetentne decyzje na szkodę tejże społeczności, co nie jest przedmiotem zainteresowania organów ścigania.

Pytanie nr 3:

Nie zgadzam się z Pańską interpretacją dotyczącą zakresu odpowiedzialności, jaka wynika z funkcji jaką Pan sprawuje ale nie będę w tym miejscu rozwijać polemiki w tym zakresie.

Dziękuję za udzielenie odpowiedniej odpowiedzi na przedstawione przeze mnie pytania nr 4 i 5.

Z pozdrowieniem
Anna Salcewska

Załączniki:

- *Kopia opinii nr 12/08, znak PIM.733320-12.2/08,*
- *Kopia decyzji 136/02, znak TI-8331/D/136/02,*
- *Fragment obowiązującego planu zagospodarowania przestrzennego miasta Ławy, który cytuję w niniejszym piśmie.*

Znak: TI-8331/ D/136/02

Iława, dn 16.09.2002 r.

STAROSTWO POWIATOWE
w Iławie
14-200 Iława, ul. gen. A. Józefowicza 20
tel. (89) 649 00 00, fax (89) 649 66 00

DECYZJA Nr 136/02

o warunkach zabudowy i zagospodarowania terenu

Na podstawie art. 1 ust. 2, art. 39, art.40 ust. 1 i 3, art. 42 i art. 46 ust. 2 i 3 ustawy z dnia 7 lipca 1994 r o zagospodarowaniu przestrzennym (Dz. U. Nr 89, poz. 415 z 1994 r wraz z póź. zm.) oraz art. 104 Kodeksu Postępowania Administracyjnego (z dnia 14 czerwca 1960 r wraz z póź. zm.)

po rozpatrzeniu wniosku **ARAOL Sp. z o. o. z siedzibą w Poznaniu przy ul. Janikowskiego 33** z dnia 03.09.2002 r

na podstawie :

1. Ustaleń miejscowego planu zagospodarowania przestrzennego dla miasta Iławy uchwalonego przez Radę Miejską w Iławie uchwałą Nr XVII/155/99 z dnia 29 grudnia 1999 r. ogłoszonego w Dz. Urzędowym Wojew. Warmińsko-Mazurskiego Nr 87 poz. 1538 z dnia 31 grudnia 1999 r.
2. Przepisów szczegółowych

U S T A L A M

warunki zabudowy i zagospodarowania terenu dla inwestycji polegającej na:

zagospodarowaniu terenu pod budowę sklepu przewidzianej do realizacji w Iławie przy ul. Dąbrowskiego (między Kajki a Matejki)

1) Inwestycja obejmuje budowę:

zagospodarowanie terenu pod budowę sklepu spożywczego, wolnostojącego wraz z wewnętrzną drogą dojazdową i niezbędną infrastrukturą techniczną; zaprojektować obiekt handlowy o powierzchni sprzedaży do 2000 m²; zaprojektować obiekt o konstrukcji stalowej obudowany blachą trapezową, z dachem dwuspadowym osłonięty attyką; należy zabezpieczyć niezbędną ilość miejsc postojowych; zachować normatywne odległości od sąsiednich działek; należy przebudować skrzyżowanie ul. Dąbrowskiego i Kajki; warunki przebudowy należy uzgodnić z Zarządcą Dróg (z Powiatowym Zarządem Dróg i Zarządem Dróg Miejskich); przed uzyskaniem pozwolenia na budowę należy przedstawić do zaopiniowania przez Zarząd Miasta koncepcję architektoniczną;

14-200 Iława, ul. Dąbrowskiego 21a

Iławy

IM.73320-12.2/08

STAROSTWO POWIATOWE

W IŁAWIE

Iława, dn. 16.12.2008 r.
14-200 Iława, ul. Gen. Wł. Żymierskiego 21a
tel. 089 649 07 00, fax 089 649 66 00

„ARAOL” Sp. z o. o.
14 – 200 Iława
ul. Dąbrowskiego 21

OPINIA NR 12/08

Zgodnie z § 14 ust. 1 pkt 3 i 4 Miejscowego Planu Zagospodarowania Przestrzennego miasta Iławy, uchwalonego przez Radę Miejską Uchwałą Nr XVII/155/99 z dnia 29 grudnia 1999 r., ogłoszoną w Dzienniku Urzędowym Województwa Warmińsko-Mazurskiego Nr 87 z dnia 31 grudnia 1999 r., poz. 1538, w związku z wnioskiem „ARAOL” Sp. z o. o.

o p i n i u j ę p o z y t y w n i e

przedstawioną koncepcję architektoniczną i zagospodarowania terenu

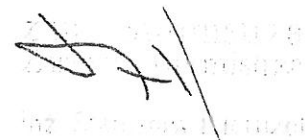
dla inwestycji polegającej na budowie

myjni samochodowej samoobsługowej bezdotykowej

projektowanej na działkach nr 99/17 i 99/42 obręb nr 2 w Iławie.

Załącznik do opinii stanowi projekt zagospodarowania terenu wraz koncepcją architektoniczną, opracowany przez:

Biurowo Projektowane MAZAM PROJEKT
14 – 200 Iława, ul. Dąbrowskiego 6a


14-200 Iława, ul. Dąbrowskiego 21a

4. Likwidacja wg ust.3 może być wstrzymana, jeżeli nastąpi powiększenie obszaru własności lub użytkownika, gwarantujące spełnienie ustaleń ust.1.

5. W odniesieniu do ulic, dla których stwierdzone zostanie przekroczenie dopuszczalnego poziomu hałasu, obowiązuje podjęcie działań zmniejszających tą uciążliwość w stosunku do zabudowy mieszkaniowej i obiektów użyteczności publicznej.

6. Działania jak w ust.5 powinny polegać na wykonaniu ekranów technicznych lub ekranów z zielenią oraz zwiększeniu dźwiękochłonności ścian i okien budynków.

§ 13. Określa się następujące zasady ustalania linii zabudowy:

- 1) na obszarach istniejącego zainwestowania:
 - a) w obrębie strefy konserwatorskiej B przyjmuje się jako obowiązujące istniejące linie zabudowy,
 - b) na pozostałych terenach istniejące linie zabudowy przyjmuje się jako nieprzekraczalne,
- 2) na obszarach niezainwestowanych jako obowiązujące lub nie przekraczalne wg koncepcji urbanistycznej lub miejscowego planu zagospodarowania przestrzennego w skali szczególnej.
- 3) Ustalenia jak w pkt.2 muszą być zgodne z aktualnie obowiązującymi przepisami w zakresie usytuowania obiektów budowlanych.

Rozdział 2

W ZAKRESIE ARCHITEKTURY

§ 14. 1. Ustala się obowiązek przestrzegania następujących zasad kształtowania architektury dla miasta Ławy:

- 1) wszystkie opracowania muszą obejmować przedmiot inwestycji lub modernizacji, łącznie z analizą otoczenia w tym otoczenia przyrodniczego,
- 2) podstawą określenia charakteru architektury winny być trwałe obiekty historyczne i ich zespoły oraz pozytywne realizacje współczesne,
- 3) dla obiektów i ich zespołów, związanych z zabudową centrum miasta, centrum dzielnicowego, centrów osiedlowych, terenów turystycznych i sportowych oraz obiektów użyteczności publicznej na innych terenach, należy zapewnić opracowanie projektów gwarantujących dobry poziom opracowywanego dzieła,
- 4) koncepcje urbanistyczno-architektoniczne obiektów i ich zespołów jak w pkt.3 wymagają akceptacji przez Zarząd przed opracowaniem projektu budowlanego,
- 5) w studiach urbanistycznych i miejscowych planach zagospodarowania przestrzennego w skali szczegółowej, należy sprecyzować ustalenia w zakresie charakteru architektury w tym wysokości zabudowy, typów i układu dachów, rodzaj pokryć oraz zasad kształtowania kolorystyki budynków

§ 15. 1. Na obszarze miasta Ławy obowiązują następujące zasady w zakresie wysokości zabudowy:

- 1) zakaz realizacji budynków wysokich powyżej 25m i 9 kondygnacji
- 2) ograniczony udział budynków średniowysokich do 25m i 9 kondygnacji, zgodnie z ust.2,
- 3) wysokość dla budynków usługowych i jednorodzinnych ustala się na 1-4 kondygnacji, łącznie z poddaszem użytkowym,
- 4) wysokości dla budynków wielorodzinnych i mieszkalno-usługowych, ustala się na 3-4 kondygnacji, łącznie z poddaszem użytkowym,
- 5) wysokość dla zabudowy produkcyjnej i magazynowej, ustala się na 1-2 kondygnacji, ale nie wyżej jak 12 do kalenicy dachu.

2. (skreślony).

3. Wysokość zabudowy na terenach nieokreślonych w ust.2 rozstrzyga się następująco:

- 1) na terenach zainwestowanych w nawiązaniu do zabudowy istniejącej,
- 2) na terenach niezainwestowanych w koncepcji urbanistycznej lub miejscowym planie zagospodarowania przestrzennego w skali szczegółowej,
- 3) w sytuacjach uzasadnionych szczególnymi względami technologicznymi, Zarząd może zwiększyć wysokość obiektów jak w ust.1 pkt.5,
- 4) w podejmowaniu decyzji jak w ust.3, należy uwzględnić wyniki analizy skutków zwiększenia wysokości obiektów dla krajobrazu i panoramy miasta.

Czytaj

2005-11-01

Market będzie, jeśli powstanie rondo

„Inwestorzy, budujący dwa markety INTERMARCHE przy ulicy Dąbrowskiego w Iławie, nie chcą przebudować sąsiedniego skrzyżowania, choć do tego zobowiązało ich pozwolenie na budowę” – publicznie poinformował starosta ilawski. Z kolei inwestorzy mówią, że to plotki.

Na specjalnym spotkaniu starosta ilawski Ryszard Zabłotny zapoznał pracowników Powiatowego Urzędu Pracy i innych instytucji z nietypową sprawą budowy dwóch supermarketów (spożywczego oraz przemysłowego) przy ulicy Dąbrowskiego w Iławie.

Przed świętami Bożego Narodzenia 2005 ma powstać w Iławie przy ulicy Dąbrowskiego nowy supermarket. W założeniach projektowych jest również mowa o przebudowie jednego sąsiednich z ilawskich skrzyżowań. Ma tam powstać rondo.

POZWOLENIA NA BUDOWĘ

Przyszły inwestor, który buduje supermarket, wystąpił w 2003 roku do starostwa o trzy pozwolenia na budowę nowego obiektu.

– Dwa pozwolenia dotyczyły pawilonu handlowego, a trzecie, oddzielne, na przebudowę skrzyżowania ulic Dąbrowskiego i Kajki – mówi Maria Jaworska, dyrektor Wydziału Budownictwa, Architektury i Inwestycji w Starostwie Powiatowym w Iławie.

Całość przewidzianej inwestycji dotyczy zarówno budowy pawilonów, jak i przebudowy skrzyżowania. Tymczasem inwestorzy postanowili wybudować tylko pawilony handlowe, nie dbając przy tym o przebudowę skrzyżowania – poinformowano w starostwie.

– Decyzja o warunkach zabudowy i zagospodarowania w ramach tej inwestycji, którą wydał Urząd Miasta w Iławie,

nakazuje inwestorowi przy budowie pawilonu zrealizowanie od razu przebudowy skrzyżowania – mówi Jaworska.

*– Piesi, przy wzmożonym ruchu samochodowym związanym z powstaniem supermarketu, będą narażeni na wypadki – dodaje **Gabriela Drzycimska**, dyrektor Powiatowego Zarządu Dróg w Iławie.*

Nie ma możliwości ograniczenia projektu, który został już zatwierdzony przez starostwo.

– Musimy wyegzekwować od inwestorów realizację nie tylko obu marketów, ale również całej infrastruktury – mówi Ryszard Zabłotny. – Oprócz wybudowania tam pawilonów i parkingów, musi tam powstać kolektor ściekowy oraz nastąpić przebudowa skrzyżowania, aby zachować tam wszelkie bezpieczeństwo.

Na wywiązanie się z tych obowiązków inwestorzy mają czas do końca tego roku (2005).

WYMUSZENIE?

Jak na spotkaniu poinformowali starostowie, inwestorzy próbowali wymusić od starosty, żeby zrobił wszystko, aby Powiatowy Inspektor Nadzoru Budowlanego odebrał ten supermarket bez przebudowanego skrzyżowania.

*– My na to nie możemy absolutnie pozwolić – mówi wicestarosta **Aleksandra Skubij**. – Żądanie od nas takiej rzeczy jest żądaniem niemożliwego.*

Na czym miałyby polegać wymuszenie? Otóż w supermarkecie ma dostać pracę około 50 osób. Inwestorzy twierdzą, że to ci ludzie, którzy będą tam pracować, zmuszą starostę do otwarcia supermarketu jeszcze przed świętami Bożego Narodzenia, i to bez wykonania przebudowy skrzyżowania. Nieoficjalnie mówi się nawet o... pikiecie przed starostwem!

– Zatrudnienie jest pewne dla tych osób, ale muszą one poczekać, aż inwestorzy spełnią postawione im warunki – mówi wicestarosta Skubij.

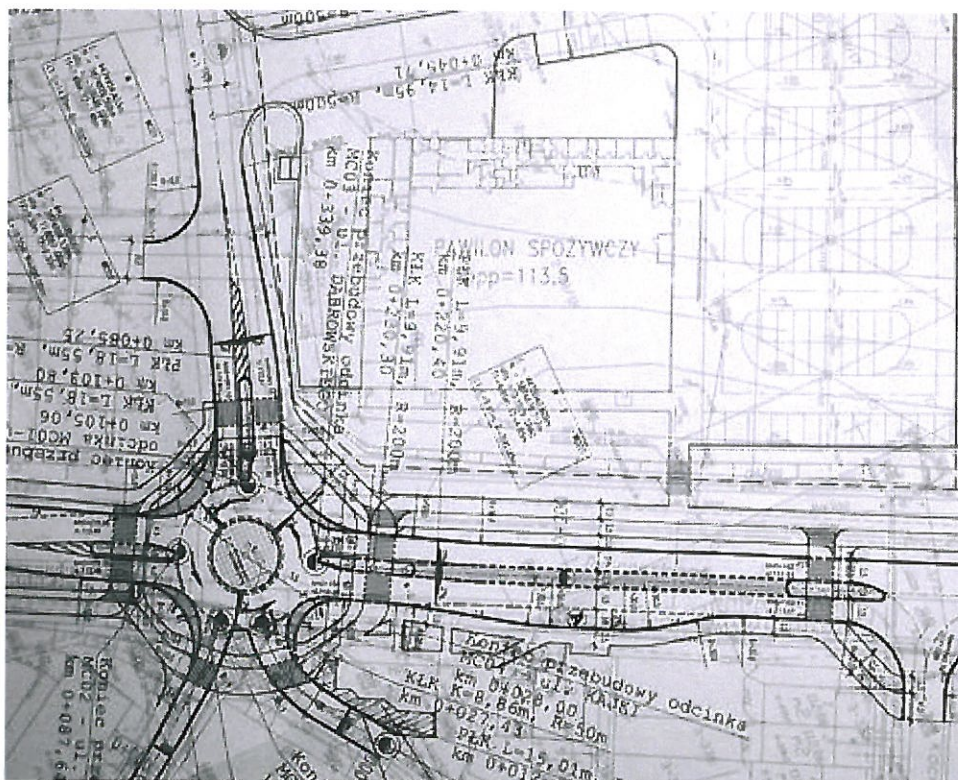
Starostwo nie ma jednak zamiaru ugiąć się przed takimi żądaniem: *– Mam nadzieję, że inwestorzy się opamiętają i zrobią wszystko, aby zrealizować projekt zgodnie z pozwoleniami na budowę – mówi Zabłotny.*

NIE KOMENTUJĘ PLOTEK

Poprosiliśmy o wyjaśnienie całej sprawy jednego z dyrektorów supermarketu, który ma powstać przy ulicy Dąbrowskiego.

– *Mamy zobowiązania, z których z pewnością się wywiążemy*
– mówi **Mirosław Grabowski**, dyrektor pawilonu spożywczego. – *Na temat jakiegokolwiek wymuszenia nic mi nie wiadomo. Różne rozmowy są prowadzone w trakcie budowy. Nie będę komentował plotek, bo akurat się tym nie zajmuję.*

MARCIN MICHALSKI



Projekt przebudowy skrzyżowania w Iławie przy ulicy Kajki (pionowa) i Dąbrowskiego (pozioma). O rondo w tym miejscu zabiegała spółdzielnia „Przyszłość”, która administruje pobliskimi blokami.

Copyright © 2001-2011 - Kurier Iławski. Wszystkie prawa zastrzeżone.

drukuj

anuluj