

ZAKŁAD USŁUG „DAN” Spółka z o.o.

14-200 Iława, ul. Kopernika 4c/22

tel./fax 0-89 / 644 81 77

tel. kom. 662 043 592

e-mail: dan-ilawa@wp.pl



STADIUM	PROJEKT ORGANIZACJI DOCELOWEJ RUCHU
BRANŻA	DROGOWA CPV– 45 23 31 20-6
OBIEKT	Zagospodarowanie terenu przy Gimnazjum Nr 2 w Iławie
ADRES	Gimnazjum Samorządowe Nr 2 14-200 Iława ul. Wiejska 11
INWESTOR	Gmina Miejska 14-200 Iława ul. Niepodległości 13
PROJEKTANT	inż. G. Drzycimski

ZAKŁAD USŁUG "DAN" spółka z o.o.
14-200 Iława ul. Kopernika 4c/22
tel. fax. 89 / 644 81 77
tel. 662 043 592

PROJEKT DOCELOWY
ORGANIZACJI RUCHU

OBIEKT: Zagospodarowanie terenu przy Gimnazjum Nr 2
w Iławie przy ul. Wiejskiej 11

BRANŻA: drogowa - 45 23 31 20 - 6

INWESTOR: Gmina Miejska
14-200 Iława, ul. Niepodległości 13

PROJEKTANT: inż. Grzegorz Drzycimski (191/81/OL)

.....

DATA: 30.05.2011 r.

OPIS TECHNICZNY

organizacja docelowa ruchu

1. Zakres robót

Zagospodarowanie terenu przy Gimnazjum Nr 2 w Iławie ul. Wiejska 11

- przebudowa dróg dojazdowych i pożarowe
- przebudowa parkingów
- przebudowa ciągów pieszych – chodników , placów przed szkołą
- zagospodarowanie placów zieleni

2. Inwestor: Gmina Miejska w Iławie

ul. Niepodległości 13 , 14-200 Iława

3. Podstawa opracowania

- zlecenie od. U.M. w Iławie
- projekt budowlany
- Rozporządzenie Min. Infrastruktury i Administracji z 3 lipca 2002r – w sprawie znaków i sygnalizacji drogowych – Dz. U. 180/2002 poz. 393 z dnia 12 października 2002r
- Rozporządzenie Min. Infrastruktury i Administracji z 3 lipca 2003 r - sygnalizacja znaków drogowych i urządzeń bezpieczeństwa i warunków ich umieszczania na drodze - Dz. U. 220/2003 poz. 2181 z dnia 23.12.2003
- Dz. U 177/2003 poz. 1729 z dnia 14.10.2003 r - szczegółowe warunki zarządzania ruchem na drogach oraz wykonywania nadzoru nad tym zarządzeniem

4. Lokalizacja zadania

Przedmiotowe przedsięwzięcie zlokalizowane jest na terenie miasta Iławy. Obszar przebudowy znajduje się na działce Gminy Miejskiej Iławy – działka nr 535 Powierzchnia projektowanej przebudowy wynosi 3,16 ha. Projektowana trasa przebudowy dróg, chodników, placów oraz parkingów przebiega po istniejącym śladzie z drobnymi korektami pokazanymi na planie zagospodarowania terenu.

5. Uzasadnienie wprowadzanych zmian

- oznakowanie terenu przy szkole w celu poprawienia bezpieczeństwa ruchu po wybudowaniu dróg wewnętrznych parkingów , chodników

6. Termin wprowadzenia

- w roku 2011 - 2012

7. Stan istniejący dróg

droga powiatowa ul. Wiejska (działka nr 528/1)

- nawierzchnia asfaltowa
- szerokość 6,00 m
- chodniki wzdłuż ulicy Wiejskiej
- przystanek autobusowy
- przejście dla pieszych pomiędzy zatoką autobusową a skrzyżowaniem z ulicą Baczyńskiego
- odwodnienie powierzchniowe do istniejącej sieci kanalizacji deszczowej
- teren zabudowany – zabudowa miejska

ruch na drodze powiatowej ul. Wiejska

- średnie natężenie
- znaczny udział samochodów ciężarowych
- ruch pojazdów komunikacji PKS , ZKM

droga miejska ul. Baczyńskiego (działka nr 537/30)

- nawierzchnia asfaltowa
- szerokość 5,00 m
- chodniki wzdłuż ulicy Baczyńskiego
- parkingi wzdłuż ulicy
- odwodnienie powierzchniowe do istniejącej sieci kanalizacji deszczowej
- teren zabudowany – zabudowa miejska , osiedle budynków wielorodzinnych

ruch na drodze powiatowej ul. Wiejska

- średnie natężenie
- brak samochodów ciężarowych

8. Znaki istniejące

droga powiatowa ul. Wiejska

- A-17 , B-22 , B-35 , B-39 , B-40 , D-1

droga powiatowa ul. Baczyńskiego

- A-11a , D-3 , D-6 , D-18 , D-40 , D-41 , T-1

9. Stan projektowany

plac pomiędzy ulicą powiatową ul. Wiejską , a ulicą miejską ul. Baczyńskiego

9.1. Drogi dojazdowe i ppoż.

Projekt przebudowy dróg obejmuje budowę drogi dojazdowej spełniającą wymogi ppoż od strony ul. Wiejskiej oraz drogę ppoż na zaplecze szkoły (boisko) od ul. Baczyńskiego. Szerokości obu dojazdów przyjęto 5,0 m

Nawierzchnię projektowanej jezdni przyjęto z kostki betonowej gr. 8 cm. Zaprojektowano drogę wewnętrzną pożarową szerokości 3,00 m na odcinku placu rekreacyjnego (boiska) wzdłuż skarpy. Nawierzchnię dojazdu pożarowego zaprojektowano z kruszywa stabilizowanego mechanicznie oraz płytami ażurowymi.

9.2. Parkingi

Zaprojektowano przebudowę parkingu P1. Układ parkingu pozostawiono bez zmian. Miejsca postojowe zostały usytuowane pod kątem 90⁰ względem drogi manewrowej parkingu. Miejsca postojowe pozostały po obu stronach drogi manewrowej

Szerokość miejsc postojowych wynosi 2,50 m głębokość 5,0 m a szerokość stanowiska dla osób niepełnosprawnych wynosi 3,60 m. Parking po przebudowie będzie mieścił 38 miejsc postojowych plus 2 miejsca dla osób niepełnosprawnych. Szerokość drogi manewrowej parkingu wynosi 5,0 m.

Zaprojektowano nowe parkingi P2 i P3. Miejsca postojowe zostały usytuowane pod kątem 90⁰ względem drogi manewrowej parkingu P2 i P3. Miejsca postojowe parkingu P2 zostały usytuowane po obu stronach , a parkingu P3 po jednej stronie drogi manewrowej. Szerokość miejsc postojowych wynosi 2,50 m, głębokość 5,0 m. Parking P2 zaprojektowano na 19 miejsc , a parking P3 na 14 miejsc postojowych. Nawierzchnię parkingów zaprojektowano z kostki betonowej gr. 6 cm.

9.3. Chodniki i plac przed budynkiem szkoły

W terenie chodniki zaprojektowano o szerokości od 1,50 m do 3,0 m.

Nawierzchnię chodnika zaprojektowano z kostki betonowej gr. 6 cm.

10. Projektowane schematy oznakowania docelowego ruchu

od strony ul. Wiejskiej

- projektowane znaki wg załączonego schematu
- **B-1 , T-22**
- oznakowanie odblaskowe , typ 2
- znaki średnie ; bok 900 mm , średnica 800 mm

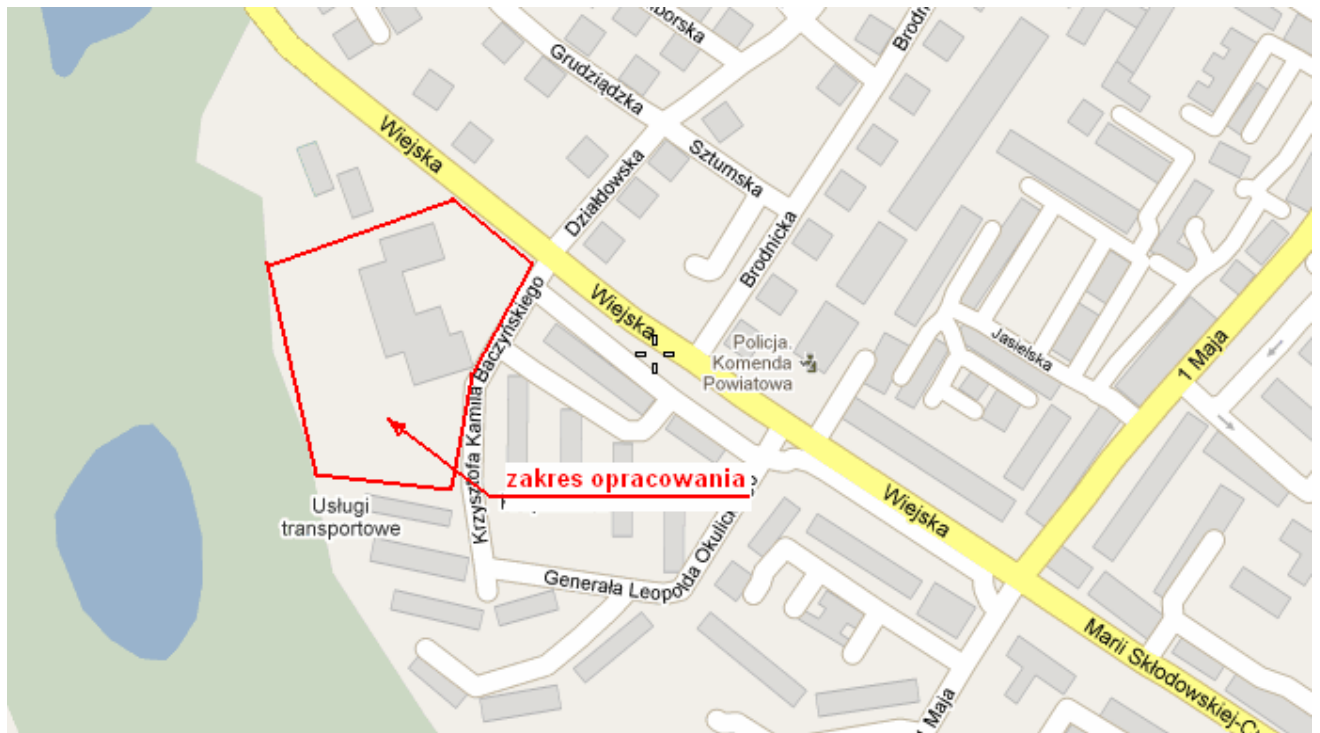
od strony ul. Baczyńskiego

- projektowane znaki wg załączonego schematu
- **D-4a , B-1 , T-22 , T-29 , P-18**
- oznakowanie odblaskowe , typ 2
- znaki średnie ; bok 900 mm , średnica 800 mm

11. Wykaz oznakowania

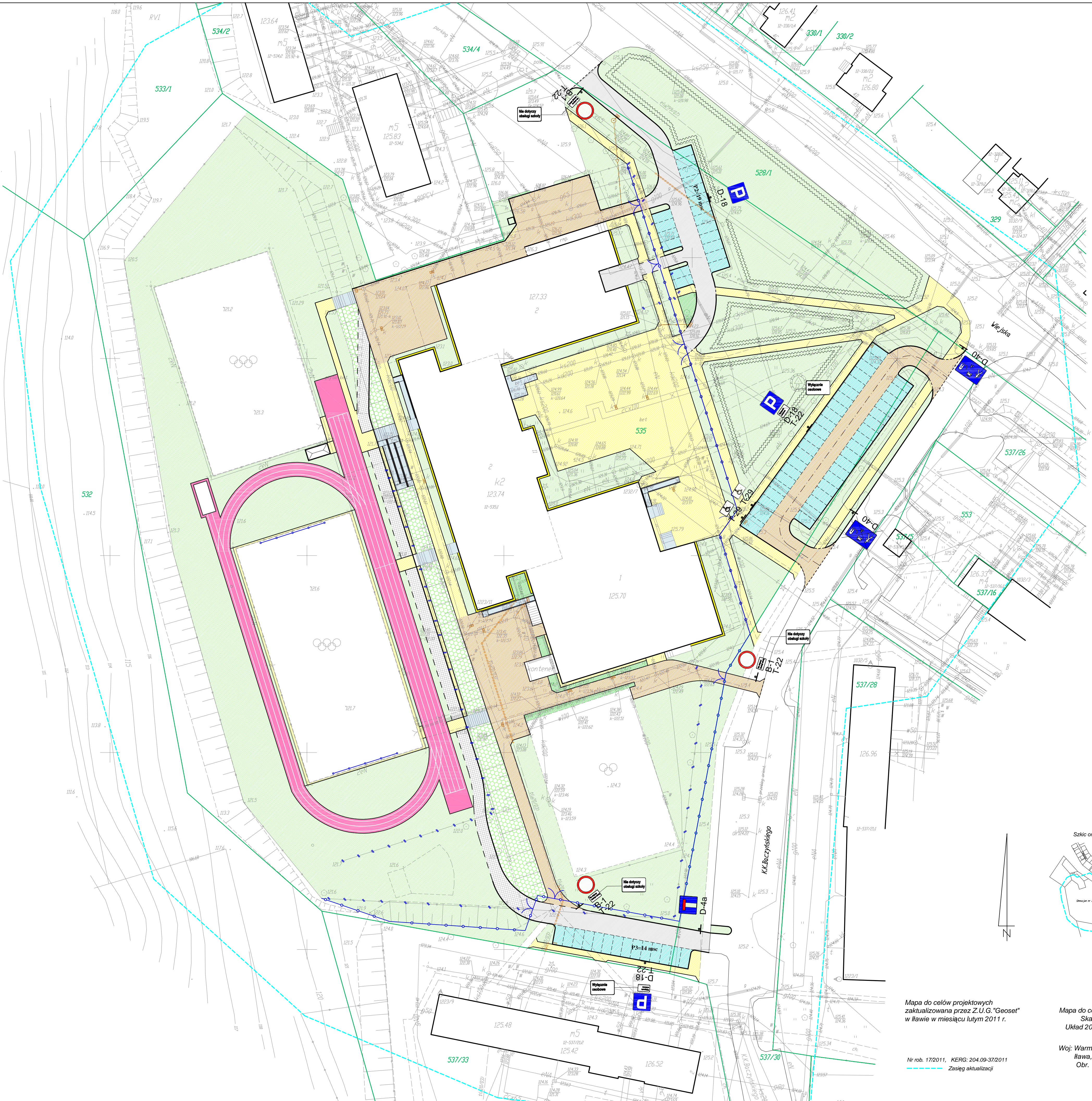
B – 1	- szt 3
D – 4a	- szt 1
D – 40	- szt 1
T – 22	- szt 5
T – 29	- szt 2
P – 18	- szt 3

Lokalizacja i wysokość zamocowania znaku powinny być zgodne z dokumentacją projektową. Słupek, konstrukcja wsporcza nie może znajdować się w pasie ruchu: rowerów lub pieszych . W przypadku braku miejsca należy wspólnie z Inżynierem uzgodnić sposób wykonania słupka, konstrukcji wsporczej oraz lokalizację z zachowaniem skrajni.



Plan orientacyjny:

„Zagospodarowanie terenu przy gimnazjum Nr 2 w Iławie“



**PLAN OZNAKOWANIA TERENU
- OZNAKOWANIE PROJEKTOWANE**
TEREN PRZY GIMNAZJUM NR 2 W IŁAWIE
 SKALA 1:500
 ARK. 1

LEGENDA	
	PROJ. DROGI PPOZ O NAWIERZCHNI Z TŁUCZNIĄ
	PROJ. DROGI PPOZ, JEZDNI, PŁACE O NAWIERZCHNI Z KOSTKI BET. gr. 8 cm
	PROJ. CHODNIKI, PŁACE O NAWIERZCHNI Z KOSTKI BETON. gr. 6 cm
	PROJ. PARKING O NAWIERZCHNI Z KOSTKI BETON. gr. 8 cm
	PROJ. OPASKA BUDYNKU Z PŁYTEK BETONOWYCH 50x50 cm
	PROJ. SCHODY I POCHYLNIE Z KOSTKI BETON. gr. 6 cm
	SKARPY - AZURY
	PROJ. BIEŻNIA Z NAWIERZCHNI POLIURETANOWEJ
	ZIELEŃ
	PROJ. KRAWĘŻNIK BETONOWY 15x30x100 cm
	PROJ. KRAWĘŻNIK BETONOWY NAJAZDOWY 15x30x100 cm
	PROJ. OBRZEŻE BETONOWE 30x8x100 cm
	PROJ. OGRÓDZENIE
	PROJ. GRANICE
	PROJ. ZNAKI DROGOWE

UKŁAD ARKUSZY

	Mapa cyfrowa zgodna z mapą do celów projektowych przyjęta do zasobów powiatowego ośrodka dokumentacji geodezyjno - kartograficznej w Iławie pod nr 7011-9708/2011 w dniu 02.03.2011r. Za zgodność z oryginałem:
--	--

DAN ZAKŁAD USŁUG "DAN" spółka z o. o.
 14-200 Iława, ul. Kopernika 4c/22
 tel./fax: (089) 644 81 77, kom 0 607 330 718; e-mail: dan.ilawa@wp.pl

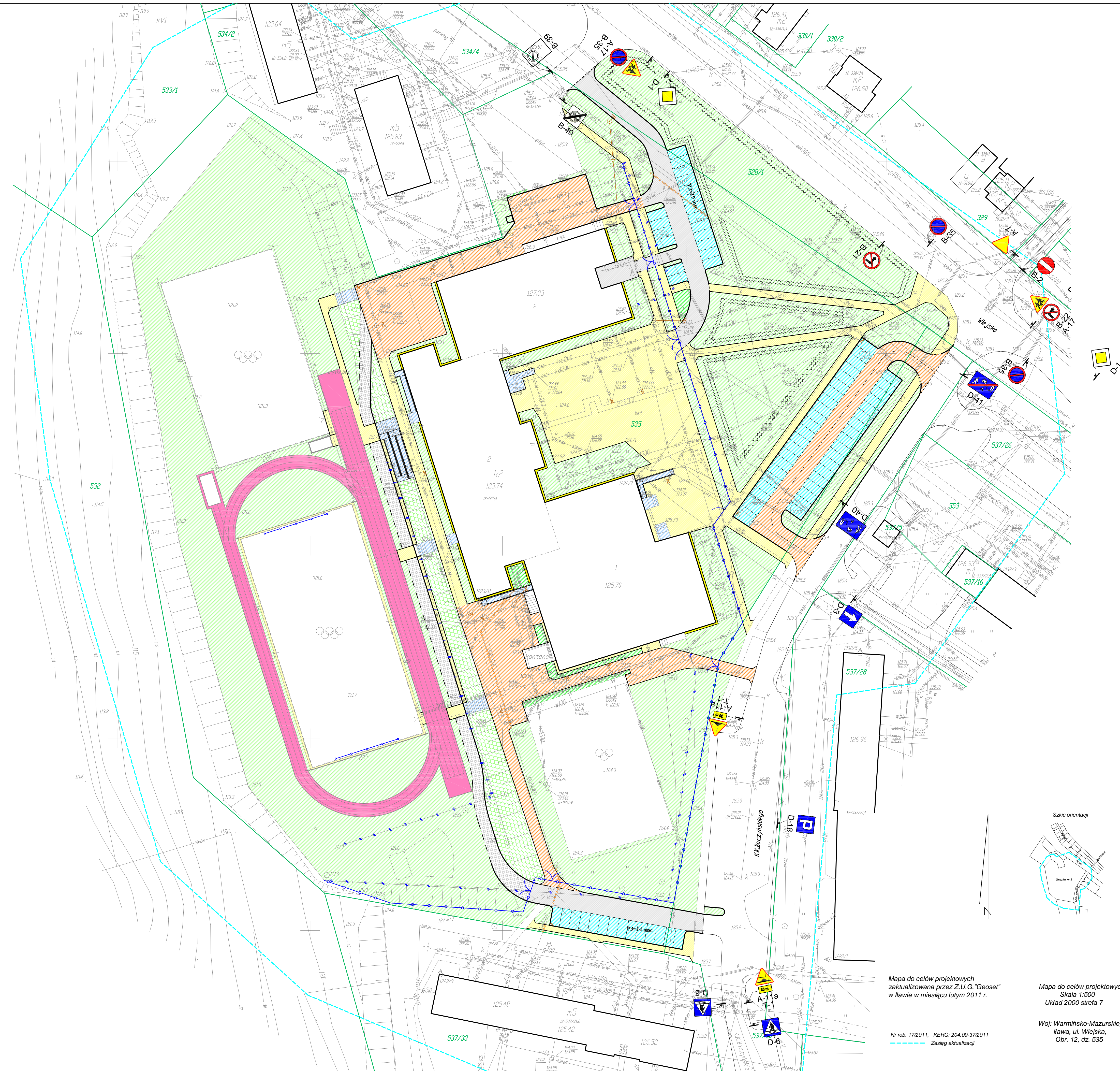
Mapa do celów projektowych
zaktualizowana przez Z.U.G. "Geoset"
w Iławie w miesiącu lutym 2011 r.

Mapa do celów projektowych
Skala 1:500
Układ 2000 strefa 7

Nr rob. 17/2011, KERG: 204.09-37/2011
Zasięg aktualizacji

Woj. Warmińsko-Mazurskie,
Iława, ul. Włajka,
Obr. 12, dz. 535

Rysunek	PLAN OZNAKOWANIA TERENU - znaki projektowane	Rys. nr 2.0
Zadanie	Zagospodarowanie terenu przy Gimnazjum nr 2 w Iławie	Skala: 1:500
Investor	Gmina Miejska Iława ul. Niepodległości 13, 14-200 Iława	Data: 30.05.2011
Projektant	inz. Grzegorz Drzycki - branża drogowa	(upr. 191/81/OL)
Asystent projektanta	tech. Robert Juńczyk



**PLAN OZNAKOWANIA TERENU
- OZNAKOWANIE ISTNIEJĄCE**
TEREN PRZY GIMNAZJUM NR 2 W IŁAWIE
SKALA 1:500
ARK. 1

LEGENDA	
	PROJ. DROGI PPOZ O NAWIERZCHNI Z PŁYT AZUROWYCH
	PROJ. DROGI PPOZ, JEZDNI, PŁACE O NAWIERZ. Z KOSTKI BET. gr. 8 cm
	PROJ. CHODNIKI, PŁACE O NAWIERZCHNI Z KOSTKI BETON. gr. 6 cm
	PROJ. PARKING O NAWIERZCHNI Z KOSTKI BETON. gr. 8 cm
	PROJ. OPASKA BUDYNKU Z PŁYTEK BETONOWYCH 50x50 cm
	PROJ. SCHODY I POCHYLNIE Z KOSTKI BETON. gr.6 cm
	SKARPY - AZURY
	PROJ. BIEŻNIA Z NAWIERZCHNI POLIURETANOWEJ
	ZIELEŃ
	PROJ. KRAWĘZNIK BETONOWY 15x30x100 cm
	PROJ. KRAWĘZNIK BETONOWY NAJAZDOWY 15x30x100 cm
	PROJ. OBRZEŻE BETONOWE 30x8x100 cm
	PROJ. OGRÓDZENIE
	PROJ. GRANICE
	ISTN. ZNAKI DROGOWE
	A-11a T-1

UKŁAD ARKUSZY	
	Mapa cyfrowa zgodna z mapą do celów projektowych przyjęta do zasobów powiatowego ośrodka dokumentacji geodezyjno - kartograficznej w Iławie pod nr 7011-9708/2011 w dniu 02.03.2011r. Za zgodność z oryginałem:

DAN ZAKŁAD USŁUG "DAN" spółka z o. o.
14-200 Iława, ul. Kopernika 4c/22
tel./fax: (089) 644 81 77, kom 0 607 330 718; e-mail: dan@ilawa.wp.pl

Mapa do celów projektowych
zaktualizowana przez Z.U.G. "Geoset"
w Iławie w miesiącu lutym 2011 r.
Nr rob. 17/2011, KERG: 204.09-37/2011
Zasięg aktualizacji

Mapa do celów projektowych
Skala 1:500
Układ 2000 strefa 7

Woj: Warmińsko-Mazurskie,
Iława, ul. Wiejska,
Obr. 12, dz. 535

Rysunek	PLAN OZNAKOWANIA TERENU - znaki istniejące	Rys. nr 3.0
Zadanie	Zagospodarowanie terenu przy Gimnazjum nr 2 w Iławie	Skala: 1:500
Investor	Gmina Miejska Iława ul. Niepodległości 13, 14-200 Iława	Data: 30.05.2011
Projektant	inz. Grzegorz Drzycimski - branża drogowa	(upr. 191/81/OL)
Asystent projektanta	tech. Robert Juńczyk

Zakład Usług „DAN”
spółka z o.o.
14-200 Iława ul. Sikorskiego 38
tel. fax. 0-89 / 644 81 77
tel. kom. 0 607 330 718
e-mail dan-ilawa@wp.pl



KARTA UZGODNIENÍ

Oznakowanie docelowe:

TEREN PRZY GIMNAZJUM NR 2 W IŁAWIE UL. WIEJSKA 11

SEKCJA RUCHU DROGOWEGO
KPP w Iławie
woj. warmińsko-mazurskie
14-200 Iława, ul. Wiejska 4
tel. (089) 64-07-255, fax (089) 64-07-281

P2D-4537/07

Uzgodniono bez uwag.

POWIATOWY ZARZĄD DRÓG
w Iławie
14-200 Iława, ul. Kard. St. Wyszyńskiego 37
tel. 648-54-68
NIP 744-15-04-874

NACZELNIK
SEKCJI RUCHU DROGOWEGO
KPP w Iławie
podinsp. mgr Waldemar Filaber

P2D-5420/17/07

*Zatwierdzam docelowe oznakowanie terenu zadania:
„Zagospodarowanie terenu przy Gimnazjum Nr. 2 w Iławie
ul. Wiejska 11” bez uwag.*

Iława, dnia 26. 07. 2007r.

URZĄD MIASTA IŁAWY
Wydział Planowania i Inżynieringu
ul. Niepodległości 13
14-200 Iława

*Uzgodniono bez uwag
27.06.2007r.*

INSPEKTOR
Radtke
mgr Roman Radtke

z up. STAROSTY
Tatarek
mgr inż. Lech Tatarek
DYREKTOR POWIATOWEGO ZARZĄDU DRÓG
W IŁAWIE

URZĄD MIASTA IŁAWY
Wydział Techniczno - Inwestycyjny
ul. Niepodległości 13
14-200 Iława

*Uzgodniono bez uwag
02.08.2007r.*
INSPEKTOR
Zmijewski
inż. Jacek Zmijewski

Iława, dnia 28.03.2011 r.

DECYZJA

Na podstawie art. 10 pkt.5 ustawy z dnia 20 czerwca 1997 r. Prawo o ruchu drogowym (Dz.U. z 2005 r., Nr 108, poz. 908 z późn. zm.) i § 6 ust. 1 Rozporządzenia Ministra Infrastruktury z dnia 23 września 2003 r. w sprawie szczegółowych warunków zarządzania ruchem na drogach oraz wykonywaniem nadzoru nad tym zarządzaniem (Dz.U. Nr 177 poz.1729 z 2003 r.) i art. 104 i 107 ust. 4 Kodeksu postępowania administracyjnego oraz także upoważnienia Starosty Iławskiego z dnia 30.01.2007 r. OSO.0114-2-1/2007 w sprawie upoważnienia do załatwiania w imieniu Starosty Iławskiego całości spraw związanych z zarządzaniem ruchem na drogach powiatowych i gminnych, w tym w szczególności do wydawania decyzji administracyjnych, po rozpatrzeniu wniosku z dnia 16.03.2011 r. Zakładu Usług „DAN” Sp. z o.o. 14-200 Iława ul. Kopernika 4c/22 z pełnomocnictwa Burmistrza Miasta Iława, ul. Niepodległości 13, 14-200 Iława w sprawie uzgodnienia docelowej organizacji ruchu projektowanego zadania: „Zagospodarowanie terenu przy Gimnazjum Nr 2 w Iławie ul. Wiejska 11”.

Zatwierdzam bez zmian

Przedłożony projekt docelowej organizacji ruchu zadania „Zagospodarowanie terenu przy Gimnazjum Nr 2 w Iławie” przy drodze powiatowej nr 2812 N ul. Wiejska w m. Iława.

1. Ustala się następujące warunki zezwolenia:

- 1) Termin wprowadzenia zmiany organizacji ruchu ustala się w roku 2011-2012.
- 2) Projekt organizacji ruchu stanowi załącznik do niniejszej decyzji, ustawienia znaków drogowych należy dostosować do szczegółowych warunków technicznych dla znaków i sygnałów drogowych oraz urządzeń bezpieczeństwa ruchu drogowego i warunki ich umieszczania na drogach opublikowanych w załącznikach nr 1-4 rozporządzenia Ministra Infrastruktury z dnia 3 lipca 2003 r. (Dz.U.nr 220, poz. 2181 z dnia 23 grudnia 2003 r.)
- 3) Przed zmianą organizacji ruchu należy dokonać protokolarnego przeglądu trasy objazdu drogi której zarządcą jest PZD w Iławie.
- 4) Wnioskodawca przed zmianą organizacji ruchu musi się zobowiązać do usunięcia usterek wynikłych z objazdów po zakończeniu inwestycji oraz na bieżąco dokonywać remontu dróg stanowiących trasę objazdów.

Uzasadnienie

Odstępuje się od uzasadnienia decyzji, ponieważ w całości uwzględnia żądanie strony.


POUCZENIE

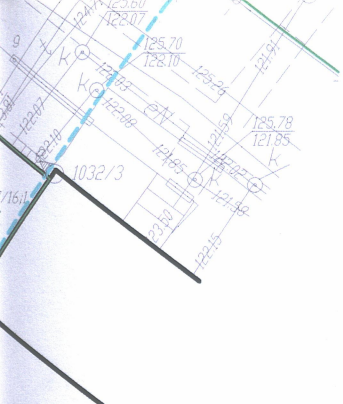
Od niniejszej decyzji służy stronie odwołanie do Samorządowego Kolegium Odwoławczego w Elblągu, za moim pośrednictwem, w terminie 14 dni od jej doręczenia.

Otrzymują

1. Zakład Usług „DAN” Sp. z o.o.
14-200 Hawa, ul. Kopernika 4c/22
2. aa.
Wyk. E.F.

z up. STAROSTY


mgr inż. Lech Totarek
DYREKTOR POWIATOWEGO ZARZĄDU DRÓG
W ILAWIE



	PROJ. PODZIEMNE, PLACE O NAWIERZCHNI Z KOSTKI BETON. gr. 6 cm
	PROJ. PARKING O NAWIERZCHNI Z KOSTKI BETON. gr. 8 cm
	PROJ. OPASKA BUDYNKU Z PŁYTEK BETONOWYCH 50x50 cm
	PROJ. SCHODY I POCHYLNIE Z KOSTKI BETON. gr.6 cm
	SKARPY - AŻURY
	ZIELEŃ
	PROJ. KRAWĘŻNIK BETONOWY 15x30x100 cm
	PROJ. KRAWĘŻNIK BETONOWY NAJAZDOWY 15x30x100 cm
	PROJ. OBRZEŻE BETONOWE 30x8x100 cm
	PROJ. OGRODZENIE
	PROJ. GRANICE
	PROJ. ZNAKI DROGOWE

Powiatowy Zarząd Dróg
w Iławie

Załącznik Nr 1
stanowiący integralną część
Decyzji
Nr PJD - 5420/05/m
z dnia 28.03.2011r.



UKŁAD ARKUSZY

 ARKUSZ 1	<p>Mapa cyfrowa zgodna z mapą do celów projektowych przyjętą do zasobów powiatowego ośrodka dokumentacji geodezyjno - kartograficznej w Iławie pod nr 7011-9708/2011 w dniu 02.03.2011r.</p> <p>Za zgodność z oryginałem:</p>
--------------	---



ZAKŁAD USŁUG "DAN" spółka z o. o.
14-200 Iława, ul. Kopernika 4c/22
tel./fax. (089) 644 81 77, kom 0 607 330 718 ; e-mail: dan-ilawa@wp.pl

Geoset"
l r.

Mapa do celów projektowych
Skala 1:500
Układ 2000 strefa 7

Woj: Warmińsko-Mazurskie,
Iława, ul. Wiejska,
Obr. 12, dz. 535

Rysunek	PLAN OZNAKOWANIA TERENU - znaki projektowane	Rys. nr 2.0
Zadanie	Zagospodarowanie terenu przy Gimnazjum nr 2 w Iławie	Skala: 1:500
Inwestor	Gmina Miejska Iława ul. Niepodległości 13, 14-200 Iława	Data: 14.03.2011
Projektant	inż. Grzegorz Drzycimski - branża drogowa	(upr. 191/81/OL)
Asystent projektanta	tech. Robert Juńczyk	