

**UCHWAŁA NR LII/450/18  
RADY MIEJSKIEJ W ŁAWIE**

z dnia 26 marca 2018 r.

**w sprawie przyjęcia gminnego programu opieki nad zabytkami miasta Ławy na lata 2018-2021**

Na podstawie art. 7 ust. 1 pkt 9, art. 18 ust. 2 pkt 15 ustawy z dnia 8 marca 1990 r. o samorządzie gminnym (Dz. U. z 2017 r., poz. 1875 z późn. zm.), art. 87 ust. 3 i 4 ustawy z dnia 23 lipca 2003 r. o ochronie zabytków i opiece nad zabytkami (Dz. U. z 2017 r., poz. 2187 z późn. zm.), po uzyskaniu opinii Warmińsko – Mazurskiego Wojewódzkiego Konserwatora Zabytków, Rada Miejska w Ławie uchwala, co następuje:

**§ 1.** Przyjmuje się gminny program opieki nad zabytkami miasta Ławy na lata 2018-2021, stanowiący załącznik do niniejszej uchwały.

**§ 2.** Wykonanie uchwały powierza się Burmistrzowi Ławy.

**§ 3.** Uchwała wchodzi w życie po upływie 14 dni od dnia ogłoszeniu w Dzienniku Urzędowym Województwa Warmińsko-Mazurskiego.

Przewodniczący Rady Miejskiej

**mgr Wojciech Szymański**

Załącznik do uchwały Nr LIII/450/18  
Rady Miejskiej w Iławie  
z dnia 26 marca 2018 r.

**Gminny program opieki nad zabytkami miasta Iławy na lata 2018-2021**



**GMINNY PROGRAM OPIEKI NAD ZABYTKAMI MIASTA IŁAWY  
NA LATA 2018-2021**

## 1. WSTĘP

Celem opracowania gminnego programu opieki nad zabytkami miasta Ławy na lata 2018-2021 jest określenie zasadniczych kierunków działań inicjowanych przez władze miejskie w zakresie ochrony dziedzictwa kulturowego występującego w jego granicach administracyjnych, zgodnie z przepisami ustawy z 23 lipca 2003 r. o ochronie zabytków i opiece nad zabytkami (Dz. U. z 2017 r. poz. 2187 ze zm.). Program został opracowany zgodnie z wytycznymi Poradnika Metodycznego – Gminny Program Zabytków, przygotowany przez Narodowy Instytut Dziedzictwa w Warszawie.

Istotnym zagadnieniem uzasadniającym powstanie programu jest zachowanie dziedzictwa kulturowego miasta, jak również jego promocja wśród mieszkańców oraz turystów. Funkcję tę można realizować między innymi poprzez edukację, począwszy od poziomu podstawowego oraz pobudzanie rozwoju turystyki. Działania te mogą przyczynić się do przyspieszenia rozwoju społeczno-gospodarczego miasta. Nieodzownym elementem tego typu działań jest budzenie w społeczeństwie świadomości istnienia zabytków i potrzeby ich rewitalizacji, jak również zwrócenie uwagi na istniejącą wspólnotę kulturową. Aby to osiągnąć należy pobudzić świadomość właścicieli, użytkowników i jednostki samorządu terytorialnego, skłonić te grupy do współdziałania, wzbudzić ich odpowiedzialność za właściwy stan zachowania obiektów historycznych oraz aktywny udział w zakresie opieki nad zabytkami.

Niniejszy program jest drugim dokumentem tego rodzaju opracowanym dla miasta Ławy. Postanowiono, że w programowanym okresie, tj. w latach 2018-2021 podjęte zostaną działania będące kontynuacją podstawowego założenia realizowanego w latach 2014-2017, czyli realizację działań określanych jako „miękkie”, których celem jest przede wszystkim promocja miasta i jego dziedzictwa kulturowego, jak również edukacja dotycząca opieki nad zabytkami połączona z wydarzeniami o charakterze historycznym.

## **2. PODSTAWA PRAWNA OPRACOWANIA GMINNEGO PROGRAMU OPIEKI NAD ZABYTKAMI**

Podstawą prawną obowiązku wykonania gminnego programu opieki nad zabytkami miasta Ławy na lata 2018 - 2021 jest *Ustawa o ochronie zabytków i opiece nad zabytkami z dnia 23 lipca 2003 r.* (Dz. U. z 2017 r. poz. 2187 ze zm.):

Art. 87.

1. Zarząd województwa, powiatu lub wójt (burmistrz, prezydent miasta) sporządza na okres 4 lat odpowiednio wojewódzki, powiatowy lub gminny program opieki nad zabytkami.
2. Programy, o których mowa w ust. 1, mają na celu, w szczególności:
  - 1) włączenie problemów ochrony zabytków do systemu zadań strategicznych, wynikających z koncepcji przestrzennego zagospodarowania kraju;
  - 2) uwzględnianie uwarunkowań ochrony zabytków, w tym krajobrazu kulturowego i dziedzictwa archeologicznego, łącznie z uwarunkowaniami ochrony przyrody i równowagi ekologicznej;
  - 3) zahamowanie procesów degradacji zabytków i doprowadzenie do poprawy stanu ich zachowania;
  - 4) wyeksponowanie poszczególnych zabytków oraz walorów krajobrazu kulturowego;
  - 5) podejmowanie działań zwiększających atrakcyjność zabytków dla potrzeb społecznych, turystycznych i edukacyjnych oraz wspieranie inicjatyw sprzyjających wzrostowi środków finansowych na opiekę nad zabytkami;
  - 6) określenie warunków współpracy z właścicielami zabytków, eliminujących sytuacje konfliktowe związane z wykorzystaniem tych zabytków;
  - 7) podejmowanie przedsięwzięć umożliwiających tworzenie miejsc pracy związanych z opieką nad zabytkami.
3. Wojewódzki, powiatowy i gminny program opieki nad zabytkami przyjmuje odpowiednio sejmik województwa, rada powiatu i rada gminy, po uzyskaniu opinii wojewódzkiego konserwatora zabytków.
4. Programy, o których mowa w ust. 3, są ogłaszane w wojewódzkim dzienniku urzędowym.
5. **Z realizacji programów zarząd województwa, powiatu i wójt (burmistrz, prezydent miasta) sporządza, co 2 lata, sprawozdanie**, które przedstawia się odpowiednio sejmikowi województwa, radzie powiatu lub radzie gminy.

### **3. UWARUNKOWANIA PRAWNE OCHRONY I OPIEKI NAD ZABYTKAMI W POLSCE**

Obiekty zabytkowe – zabytki nieruchome i ruchome, podlegają na terytorium Polski ochronie prawnej na mocy wielu aktów prawnych:

#### **3.1. Konstytucja Rzeczypospolitej Polskiej z dnia 2 kwietnia 1997 roku**

Obiekty zabytkowe są objęte ochroną prawną określoną jako konstytucyjny obowiązek państwa i każdego obywatela:

Art. 5. Rzeczpospolita Polska strzeże niepodległości i nienaruszalności swojego terytorium, zapewnia wolność i prawa człowieka i obywatela oraz bezpieczeństwo obywateli, strzeże dziedzictwa narodowego oraz zapewnia ochronę środowiska, kierując się zasadą zrównoważonego rozwoju.

Art. 6. Rzeczpospolita Polska stwarza warunki upowszechniania i równego dostępu do dóbr kultury, będącej źródłem tożsamości narodu polskiego, jego trwania i rozwoju.

**3.2. Ustawa z dnia 23 lipca 2003 r. o ochronie zabytków i opiece nad zabytkami** Głównym aktem prawnym regulującym zasady ochrony i opieki nad zabytkami w Polsce jest ustawa z dnia 23 lipca 2003 r. o ochronie zabytków i opiece nad zabytkami (j.t. Dz. U. z 2017 r. poz. 2187 ze zm.). Dla niniejszego programu zasadne jest przywołanie poniższych artykułów tej ustawy:

Art. 3. Użyte w ustawie określenia oznaczają:

1. zabytek - nieruchomość lub rzecz ruchomą, ich części lub zespoły, będące dziełem człowieka lub związane z jego działalnością i stanowiące świadectwo minionej epoki bądź zdarzenia, których zachowanie leży w interesie społecznym ze względu na posiadaną wartość historyczną, artystyczną lub naukową;
2. zabytek nieruchomy - nieruchomość, jej część lub zespół nieruchomości, o których mowa w pkt 1;
3. zabytek ruchomy - rzecz ruchomą, jej część lub zespół rzeczy ruchomych, o których mowa w pkt 1;
4. zabytek archeologiczny - zabytek nieruchomy, będący powierzchnią, podziemną lub podwodną pozostałością egzystencji i działalności człowieka, złożoną z nawarstwień kulturowych i znajdujących się w nich wytworów bądź ich śladów albo zabytek ruchomy, będący tym wytworem;
5. instytucja kultury wyspecjalizowana w opiece nad zabytkami - instytucję kultury w rozumieniu przepisów o organizowaniu i prowadzeniu działalności kulturalnej, której celem statutowym jest sprawowanie opieki nad zabytkami;
6. prace konserwatorskie - działania mające na celu zabezpieczenie i utrwalenie substancji zabytku, zahamowanie procesów jego destrukcji oraz dokumentowanie tych działań;
7. prace restauratorskie - działania mające na celu wyeksponowanie wartości artystycznych i estetycznych zabytku, w tym, jeżeli istnieje taka potrzeba, uzupełnienie lub odtworzenie jego części, oraz dokumentowanie tych działań;
8. roboty budowlane - roboty budowlane w rozumieniu przepisów Prawa budowlanego, podejmowane przy zabytku lub w otoczeniu zabytku;
9. badania konserwatorskie - działania mające na celu rozpoznanie historii i funkcji zabytku, ustalenie użytych do jego wykonania materiałów i zastosowanych technologii, określenie stanu zachowania tego

zabytku oraz opracowanie diagnozy, projektu i programu prac konserwatorskich, a jeżeli istnieje taka potrzeba, również programu prac restauratorskich;

10. badania architektoniczne - działania ingerujące w substancję zabytku, mające na celu rozpoznanie i udokumentowanie pierwotnej formy obiektu budowlanego oraz ustalenie zakresu jego kolejnych przekształceń;
11. badania archeologiczne - działania mające na celu odkrycie, rozpoznanie, udokumentowanie i zabezpieczenie zabytku archeologicznego;
12. historyczny układ urbanistyczny lub ruralistyczny - przestrzenne założenie miejskie lub wiejskie, zawierające zespoły budowlane, pojedyncze budynki i formy zaprojektowanej zieleni, rozmieszczone w układzie historycznych podziałów własnościowych i funkcjonalnych, w tym ulic lub sieci dróg;
13. historyczny zespół budowlany - powiązaną przestrzennie grupę budynków wyodrębnioną ze względu na formę architektoniczną, styl, zastosowane materiały, funkcję, czas powstania lub związek z wydarzeniami historycznymi;
14. krajobraz kulturowy - przestrzeń historycznie ukształtowaną w wyniku działalności człowieka, zawierającą wytwory cywilizacji oraz elementy przyrodnicze;
15. otoczenie - teren wokół lub przy zabytku wyznaczony w decyzji o wpisie tego terenu do rejestru zabytków w celu ochrony wartości widokowych zabytku oraz jego ochrony przed szkodliwym oddziaływaniem czynników zewnętrznych.

Art. 4. Ochrona zabytków polega, w szczególności, na podejmowaniu przez organy administracji publicznej działań mających na celu:

- 1) zapewnienie warunków prawnych, organizacyjnych i finansowych umożliwiających trwałe zachowanie zabytków oraz ich zagospodarowanie i utrzymanie;
- 2) zapobieganie zagrożeniom mogącym spowodować uszczerbek dla wartości zabytków;
- 3) udaremnianie niszczenia i niewłaściwego korzystania z zabytków;
- 4) przeciwdziałanie kradzieży, zaginięciu lub nielegalnemu wywozowi zabytków za granicę;
- 5) kontrolę stanu zachowania i przeznaczenia zabytków;
- 6) uwzględnianie zadań ochronnych w planowaniu i zagospodarowaniu przestrzennym oraz przy kształtowaniu środowiska.

Art. 6.

1. Ochronie i opiece podlegają, bez względu na stan zachowania:

- 1) zabytki nieruchome będące, w szczególności:
  - a) krajobrazami kulturowymi,
  - b) układami urbanistycznymi, ruralistycznymi i zespołami budowlanymi,
  - c) dziełami architektury i budownictwa,
  - d) dziełami budownictwa obronnego,
  - e) obiektami techniki, a zwłaszcza kopalniami, hutami, elektrowniami i innymi zakładami przemysłowymi,
  - f) cmentarzami,
  - g) parkami, ogrodami i innymi formami zaprojektowanej zieleni,
  - h) miejscami upamiętniającymi wydarzenia historyczne bądź działalność wybitnych osobistości lub

instytucji;

2) zabytki ruchome będące, w szczególności:

- a) dziełami sztuk plastycznych, rzemiosła artystycznego i sztuki użytkowej,
- b) kolekcjami stanowiącymi zbiory przedmiotów zgromadzonych i uporządkowanych według koncepcji osób, które tworzyły te kolekcje,
- c) numizmatami oraz pamiątkami historycznymi, a zwłaszcza militariami, sztandarami, pieczęciami, odznakami, medalami i orderami,
- d) wytworami techniki, a zwłaszcza urządzeniami, środkami transportu oraz maszynami i narzędziami świadczącymi o kulturze materialnej, charakterystycznymi dla dawnych i nowych form gospodarki, dokumentującymi poziom nauki i rozwoju cywilizacyjnego,
- e) materiałami bibliotecznymi, o których mowa w art. 5 ustawy z dnia 27 czerwca 1997 r. o bibliotekach (Dz. U. z 2017 r., poz. 60, 1086),
- f) instrumentami muzycznymi,
- g) wytworami sztuki ludowej i rękodzieła oraz innymi obiektami etnograficznymi,
- h) przedmiotami upamiętniającymi wydarzenia historyczne bądź działalność wybitnych osobistości lub instytucji;

3) zabytki archeologiczne będące, w szczególności:

- a) pozostałościami terenowymi pradziejowego i historycznego osadnictwa,
- b) cmentarzyskami,
- c) kurhanami,
- d) reliktnami działalności gospodarczej, religijnej i artystycznej.

2. Ochronie mogą podlegać nazwy geograficzne, historyczne lub tradycyjne nazwy obiektu budowlanego, placu, ulicy lub jednostki osadniczej.

Art. 7. Formami ochrony zabytków są:

- 1) wpis do rejestru zabytków;
  - 1 a) wpis na listę Skarbów Dziedzictwa;
- 2) uznanie za pomnik historii;
- 3) utworzenie parku kulturowego;
- 4) ustalenia ochrony w miejscowym planie zagospodarowania przestrzennego albo w decyzji o ustaleniu lokalizacji inwestycji celu publicznego, decyzji o warunkach zabudowy, decyzji o zezwoleniu na realizację inwestycji drogowej, decyzji o ustaleniu lokalizacji linii kolejowej lub decyzji o zezwoleniu na realizację inwestycji w zakresie lotniska użytku publicznego.

Art. 16.

1. Rada gminy, po zasięgnięciu opinii wojewódzkiego konserwatora zabytków, na podstawie uchwały, może utworzyć park kulturowy w celu ochrony krajobrazu kulturowego oraz zachowania wyróżniających się krajobrazowo terenów z zabytkami nieruchomymi charakterystycznymi dla miejscowej tradycji budowlanej i osadniczej.

Art. 17.

1. Na terenie parku kulturowego lub jego części mogą być ustanowione zakazy i ograniczenia dotyczące:

- 1) prowadzenia robót budowlanych oraz działalności przemysłowej, rolniczej, hodowlanej, handlowej

lub usługowej;

- 2) zmiany sposobu korzystania z zabytków nieruchomości;
  - 3) umieszczania tablic, napisów, ogłoszeń reklamowych i innych znaków niezwiązanych z ochroną parku kulturowego, z wyjątkiem znaków drogowych i znaków związanych z ochroną porządku i bezpieczeństwa publicznego, z zastrzeżeniem art. 12 ust. 1;
2. składowania lub magazynowania odpadów.
4. W razie ograniczenia sposobu korzystania z nieruchomości na skutek ustanowienia zakazów i ograniczeń, o których mowa w ust. 1, stosuje się odpowiednio przepisy art. 131-134 ustawy z dnia 27 kwietnia 2001 r. - Prawo ochrony środowiska.

#### Art. 18.

1. Ochronę zabytków i opiekę nad zabytkami uwzględnia się przy sporządzaniu i aktualizacji koncepcji przestrzennego zagospodarowania kraju, strategii rozwoju województw, planów zagospodarowania przestrzennego województw, planu zagospodarowania przestrzennego morskich wód wewnętrznych, morza terytorialnego i wyłącznej strefy ekonomicznej, analiz i studiów z zakresu zagospodarowania przestrzennego powiatu, strategii rozwoju gmin, studiów uwarunkowań i kierunków zagospodarowania przestrzennego gmin oraz miejscowych planów zagospodarowania przestrzennego albo decyzji o ustaleniu lokalizacji inwestycji celu publicznego, decyzji o warunkach zabudowy, decyzji o zezwoleniu na realizację inwestycji drogowej, decyzji o ustaleniu lokalizacji linii kolejowej lub decyzji o zezwoleniu na realizację inwestycji w zakresie lotniska użytku publicznego.
2. W koncepcji, strategiach, analizach, planach i studiach, o których mowa w ust. 1, w szczególności:
  - 1) uwzględnia się krajowy program ochrony zabytków i opieki nad zabytkami;
  - 2) określa się rozwiązania niezbędne do zapobiegania zagrożeniom dla zabytków, zapewnienia im ochrony przy realizacji inwestycji oraz przywracania
  - 3) zabytków do jak najlepszego stanu;
  - 4) ustala się przeznaczenie i zasady zagospodarowania terenu uwzględniające opiekę nad zabytkami.

#### Art. 19.

1. W studium uwarunkowań i kierunków zagospodarowania przestrzennego gminy oraz w miejscowym planie zagospodarowania przestrzennego uwzględnia się, w szczególności ochronę:
  - 1) zabytków nieruchomości wpisanych do rejestru i ich otoczenia;
  - 2) innych zabytków nieruchomości, znajdujących się w gminnej ewidencji zabytków;
  - 3) parków kulturowych.
- 1a. W decyzji o ustaleniu lokalizacji inwestycji celu publicznego, decyzji o warunkach zabudowy, decyzji o zezwoleniu na realizację inwestycji drogowej, decyzji o ustaleniu lokalizacji linii kolejowej lub decyzji o zezwoleniu na realizację inwestycji w zakresie lotniska użytku publicznego uwzględnia się w szczególności ochronę:
  - 1) zabytków nieruchomości wpisanych do rejestru i ich otoczenia;
  - 2) innych zabytków nieruchomości, znajdujących się w gminnej ewidencji zabytków.
2. W przypadku gdy gmina posiada gminny program opieki nad zabytkami, ustalenia tego programu uwzględnia się w studium i planie, o których mowa w ust. 1.
3. W studium i planie, o których mowa w ust. 1, ustala się, w zależności od potrzeb, strefy ochrony



konserwatorskiej obejmujące obszary, na których obowiązują określone ustaleniami planu ograniczenia, zakazy i nakazy, mające na celu ochronę znajdujących się na tym obszarze zabytków.

Art. 20. Projekty i zmiany planu zagospodarowania przestrzennego województwa oraz miejscowego planu zagospodarowania przestrzennego podlegają uzgodnieniu z wojewódzkim konserwatorem zabytków w zakresie kształtowania zabudowy i zagospodarowania terenu.

Art. 21. Ewidencja zabytków jest podstawą do sporządzania programów opieki nad zabytkami przez województwa, powiaty i gminy.

Art. 22.

1. Generalny Konserwator Zabytków prowadzi krajową ewidencję zabytków w formie zbioru kart ewidencyjnych zabytków znajdujących się w wojewódzkich ewidencjach zabytków.
2. Wojewódzki konserwator zabytków prowadzi wojewódzką ewidencję zabytków w formie kart ewidencyjnych zabytków znajdujących się na terenie województwa.
3. Włączenie karty ewidencyjnej zabytku ruchomego niewpisanego do rejestru do wojewódzkiej ewidencji zabytków może nastąpić za zgodą właściciela tego zabytku.
4. Wójt (burmistrz, prezydent miasta) prowadzi gminną ewidencję zabytków w formie zbioru kart adresowych zabytków nieruchomych z terenu gminy.
5. W gminnej ewidencji zabytków powinny być ujęte:
  - 1) zabytki nieruchome wpisane do rejestru;
  - 2) inne zabytki nieruchome znajdujące się w wojewódzkiej ewidencji zabytków;
  - 3) inne zabytki nieruchome wyznaczone przez wójta (burmistrza, prezydenta miasta) w porozumieniu z wojewódzkim konserwatorem zabytków.

Art. 89. Organami ochrony zabytków są:

1. minister właściwy do spraw kultury i ochrony dziedzictwa narodowego, w imieniu którego zadania i kompetencje, w tym zakresie, wykonuje Generalny Konserwator Zabytków;
2. wojewoda, w imieniu którego zadania i kompetencje, w tym zakresie, wykonuje wojewódzki konserwator zabytków.

**Szczególnie ważną rolę Ustawa z dnia 23 lipca 2003 roku o ochronie zabytków i opiece nad zabytkami przypisuje właścicielowi lub posiadaczowi obiektu zabytkowego.** Należy podkreślić, że dysponowanie zabytkiem powoduje – z jednej strony – obowiązki ciężące na właścicielu/użytkowniku, z drugiej jednak strony przysługują mu liczne prawa.

Art. 5. Opieka nad zabytkiem sprawowana przez jego właściciela lub posiadacza polega, w szczególności, na zapewnieniu warunków:

- 1) naukowego badania i dokumentowania zabytku;
- 2) prowadzenia prac konserwatorskich, restauratorskich i robót budowlanych przy zabytku;
- 3) zabezpieczenia i utrzymania zabytku oraz jego otoczenia w jak najlepszym stanie;
- 4) korzystania z zabytku w sposób zapewniający trwałe zachowanie jego wartości;
- 5) popularyzowania i upowszechniania wiedzy o zabytku oraz jego znaczeniu dla historii i kultury.

Art. 25.

1. Zagospodarowanie na cele użytkowe zabytku nieruchomego wpisanego do rejestru wymaga posiadania przez jego właściciela lub posiadacza:
  - 1) dokumentacji konserwatorskiej określającej stan zachowania zabytku nieruchomego i możliwości jego adaptacji, z uwzględnieniem historycznej funkcji i wartości tego zabytku;

- 2) uzgodnionego z wojewódzkim konserwatorem zabytków programu prac konserwatorskich przy zabytku nieruchomym, określającego zakres i sposób ich prowadzenia oraz wskazującego niezbędne do zastosowania materiały i technologie;
  - 3) uzgodnionego z wojewódzkim konserwatorem zabytków programu zagospodarowania zabytku nieruchomego wraz z otoczeniem oraz dalszego korzystania z tego zabytku, z uwzględnieniem wyeksponowania jego wartości.
2. W celu spełnienia wymagań, o których mowa w ust. 1, wojewódzki konserwator zabytków jest obowiązany nieodpłatnie udostępnić do wglądu właścicielowi lub posiadaczowi zabytku nieruchomego posiadaną przez siebie dokumentację tego zabytku oraz umożliwić dokonywanie niezbędnych odpisów z tej dokumentacji.

#### Art. 26.

1. W umowie sprzedaży, zamiany, darowizny lub dzierżawy zabytku nieruchomego wpisanego do rejestru, stanowiącego własność Skarbu Państwa lub jednostki samorządu terytorialnego, przy określaniu sposobu korzystania z tego zabytku należy nałożyć, jeżeli stan zachowania zabytku tego wymaga, na nabywcę lub dzierżawcę obowiązek przeprowadzenia w określonym terminie niezbędnych prac konserwatorskich przy tym zabytku.
2. Przepis ust. 1 stosuje się odpowiednio do decyzji o oddaniu w trwały zarząd zabytku nieruchomego wpisanego do rejestru.

Art. 27. Na wniosek właściciela lub posiadacza zabytku wojewódzki konserwator zabytków przedstawia, w formie pisemnej, zalecenia konserwatorskie, określające sposób korzystania z zabytku, jego zabezpieczenia i wykonania prac konserwatorskich, a także zakres dopuszczalnych zmian, które mogą być wprowadzone w tym zabytku.

We wniosku należy wskazać zakres planowanych prac, ze wskazaniem zaplanowanych do zastosowania materiałów budowlanych i rozwiązań technicznych.

#### Art. 28.

Niezależnie od obowiązków wynikających z opieki nad zabytkami, określonych w art. 5, właściciel lub posiadacz zabytku wpisanego do rejestru lub zabytku znajdującego się w wojewódzkiej ewidencji zabytków zawiadamia wojewódzkiego konserwatora zabytków o:

- 1) uszkodzeniu, zniszczeniu, zaginięciu lub kradzieży zabytku, niezwłocznie po powzięciu wiadomości o wystąpieniu zdarzenia;
- 2) zagrożeniu dla zabytku, niezwłocznie po powzięciu wiadomości o wystąpieniu zagrożenia;
- 3) zmianie miejsca przechowania zabytku ruchomego w terminie miesiąca od dnia nastąpienia tej zmiany;
- 4) zmianach dotyczących stanu prawnego zabytku, nie później niż w terminie miesiąca od dnia ich wystąpienia lub powzięcia o nich wiadomości.

#### Art. 31.

1a. Osoba fizyczna lub jednostka organizacyjna, która zamierza realizować:

- 1) roboty budowlane przy zabytku nieruchomym wpisanym do rejestru lub objętym ochroną konserwatorską na podstawie ustaleń miejscowego planu zagospodarowania przestrzennego lub znajdującym się w ewidencji wojewódzkiego konserwatora zabytków albo
- 2) roboty ziemne lub dokonać zmiany charakteru dotychczasowej działalności na terenie, na którym znajdują się zabytki archeologiczne, co doprowadzić może do przekształcenia lub zniszczenia

zabytku archeologicznego – jest obowiązana, z zastrzeżeniem art. 82a ust. 1, pokryć koszty badań archeologicznych oraz ich dokumentacji, jeżeli przeprowadzenie tych badań jest niezbędne w celu ochrony tych zabytków.

2. Zakres i rodzaj niezbędnych badań archeologicznych, o których mowa w ust. 1a, ustala wojewódzki konserwator zabytków w drodze decyzji, wyłącznie w takim zakresie, w jakim roboty budowlane albo roboty ziemne lub zmiana charakteru dotychczasowej działalności na terenie, na którym znajdują się zabytki archeologiczne, zniszczą lub uszkodzą zabytek archeologiczny.
3. Egzemplarz dokumentacji badań, o których mowa w ust. 1, podlega po ich zakończeniu nieodpłatnemu przekazaniu wojewódzkiemu konserwatorowi zabytków.

W przypadku podejmowania uzgodnionych w organem ochrony zabytków działań przy obiektach zabytkowych, przy wyborze wykonawcy tych prac należy kierować się Rozporządzeniem Ministra Kultury i Dziedzictwa Narodowego z dnia 22 czerwca 2017 r. w sprawie prowadzenia prac konserwatorskich, prac restauratorskich i badań konserwatorskich przy zabytku wpisanym do rejestru zabytków albo na Listę Skarbów Dziedzictwa oraz robót budowlanych, badań architektonicznych i innych działań przy zabytku wpisanym do rejestru zabytków, a także badań archeologicznych i poszukiwań zabytków (Dz.U. z 2017 r. poz. 1265).

Ponadto, cytowana ustawa nakłada na obywateli obowiązki wynikające z przypadkowych odkryć stanowisk archeologicznych.

#### Art. 32.

1. Kto, w trakcie prowadzenia robót budowlanych lub ziemnych, odkrył przedmiot, co do którego istnieje przypuszczenie, iż jest on zabytkiem, jest obowiązany:
  - 1) wstrzymać wszelkie roboty mogące uszkodzić lub zniszczyć odkryty przedmiot;
  - 2) zabezpieczyć, przy użyciu dostępnych środków, ten przedmiot i miejsce jego odkrycia;
  - 3) niezwłocznie zawiadomić o tym właściwego wojewódzkiego konserwatora zabytków, a jeśli nie jest to możliwe, właściwego wójta (burmistrza, prezydenta miasta).
2. Wójt (burmistrz, prezydent miasta) jest obowiązany niezwłocznie, nie dłużej niż w terminie 3 dni, przekazać wojewódzkiemu konserwatorowi zabytków przyjęte zawiadomienie, o którym mowa w ust. 1 pkt 3.
3. Wojewódzki konserwator zabytków jest obowiązany w terminie 5 dni od dnia przyjęcia zawiadomienia, o którym mowa w ust. 1 pkt 3 i ust. 2, dokonać oględzin odkrytego przedmiotu.
4. Jeżeli w terminie, określonym w ust. 3, wojewódzki konserwator zabytków nie dokona oględzin odkrytego przedmiotu, przerwane roboty mogą być kontynuowane.
5. Po dokonaniu oględzin odkrytego przedmiotu wojewódzki konserwator zabytków wydaje decyzję:
  - 1) pozwalającą na kontynuację przerwanych robót, jeżeli odkryty przedmiot nie jest zabytkiem;
  - 2) pozwalającą na kontynuację przerwanych robót, jeżeli odkryty przedmiot jest zabytkiem, a kontynuacja robót nie doprowadzi do jego zniszczenia lub uszkodzenia;
  - 3) nakazującą dalsze wstrzymanie robót i przeprowadzenie, na koszt osoby fizycznej lub jednostki organizacyjnej finansującej te roboty, badań archeologicznych w niezbędnym zakresie.
6. Roboty nie mogą być wstrzymane na okres dłuższy niż miesiąc od dnia doręczenia decyzji, o której mowa w ust. 5 pkt 3.
7. Jeżeli w trakcie badań archeologicznych zostanie odkryty zabytek posiadający wyjątkową wartość, wojewódzki konserwator zabytków może wydać decyzję o przedłużeniu okresu wstrzymania robót.

Okres wstrzymania robót nie może być jednak dłuższy niż 6 miesięcy od dnia doręczenia decyzji, o której mowa w ust. 5 pkt 3.

8. Po zakończeniu badań archeologicznych, o których mowa w ust. 5 pkt 3, wojewódzki konserwator zabytków wydaje decyzję pozwalającą na kontynuację przerwanych robót.

#### Art. 33

1. Kto przypadkowo znalazł przedmiot, co do którego istnieje przypuszczenie, iż jest on zabytkiem archeologicznym, jest obowiązany, przy użyciu dostępnych środków, zabezpieczyć ten przedmiot i oznakować miejsce jego znalezienia oraz niezwłocznie zawiadomić o znalezieniu tego przedmiotu właściwego wojewódzkiego konserwatora zabytków, a jeśli nie jest to możliwe, właściwego wójta (burmistrza, prezydenta miasta).
2. Wójt (burmistrz, prezydent miasta) jest obowiązany niezwłocznie, nie dłużej niż w terminie 3 dni, przekazać wojewódzkiemu konserwatorowi zabytków przyjęte zawiadomienie, o którym mowa w ust. 1.
3. W terminie 3 dni od dnia przyjęcia zawiadomienia, o którym mowa w ust. 1 i 2, wojewódzki konserwator zabytków jest obowiązany dokonać oględzin znalezionego przedmiotu i miejsca jego znalezienia oraz, w razie potrzeby, zorganizować badania archeologiczne.

### **3.3. Ustawa z dnia 8 marca 1990 r. o samorządzie gminnym**

Wykonywanie zadań w zakresie kultury i ochrony zabytków jest ustawowym zadaniem samorządów. W art. 7 ust. 1, pkt 9 ustawy z dnia 8 marca 1990 r. o samorządzie gminnym (Dz. U. z 2016 r. poz. 446 z późn. zm.) zostały określone zadania własne gminy: Art. 7.1. Zaspokajanie zbiorowych potrzeb wspólnoty należy do zadań własnych gminy. W szczególności zadania własne obejmują sprawy:

9. kultury, w tym bibliotek gminnych i innych instytucji kultury oraz ochrony zabytków i opieki nad zabytkami.

### **3.4. Ustawa z dnia 21 sierpnia 1997 r. o gospodarce nieruchomościami**

Ustawa z dnia 21 sierpnia 1997 r. o gospodarce nieruchomościami (j.t. Dz.U. z 2016 r., poz. 2147 ze zm.) reguluje zasady zmiany własności obiektów zabytkowych.

Sprzedaż, zamiana, darowizna lub oddanie w użytkowanie wieczyste nieruchomości wpisanych do rejestru zabytków, stanowiących własność Skarbu Państwa lub jednostki samorządu terytorialnego, a także wnoszenie tych nieruchomości jako wkładów niepieniężnych (aportów) do spółek, wymaga pozwolenia wojewódzkiego konserwatora zabytków (art. 13 ust. 4).

Sprzedaż, zamiana, darowizna lub dzierżawa nieruchomości stanowiących własność Skarbu Państwa lub jednostki samorządu terytorialnego, będących cmentarzami ujętymi w wojewódzkiej ewidencji zabytków, a także wnoszenie tych nieruchomości jako wkładów niepieniężnych (aportów) do spółek wymagają pozwolenia wojewódzkiego konserwatora zabytków (art. 13 ust. 5).

Jeżeli przedmiotem umowy o oddanie nieruchomości gruntowej w użytkowanie wieczyste jest nieruchomość wpisana do rejestru zabytków, przy określaniu sposobu korzystania z tej nieruchomości można nałożyć, w razie potrzeby, na nabywcę obowiązek odbudowy lub remontu położonych na niej zabytkowych obiektów budowlanych, w terminie określonym w umowie (art. 29 ust 2).

W przypadku nieruchomości wpisanej do rejestru zabytków, w decyzji o ustanowieniu trwałego zarządu można nałożyć, w miarę potrzeby, na jednostkę organizacyjną obowiązek odbudowy lub remontu położonych na tej nieruchomości zabytkowych obiektów budowlanych, w terminie określonym w decyzji

(art. 45 ust. 2a).

Podziału nieruchomości dokonuje się na podstawie decyzji wójta, burmistrza albo prezydenta miasta zatwierdzającej podział. W odniesieniu do nieruchomości wpisanej do rejestru zabytków decyzję, o której mowa powyżej wydaje się po uzyskaniu pozwolenia wojewódzkiego konserwatora zabytków na podział tej nieruchomości (art. 96 ust 1 i 1a).

Gminie przysługuje prawo pierwokupu w przypadku sprzedaży nieruchomości wpisanej do rejestru zabytków lub prawa użytkowania wieczystego takiej nieruchomości (art. 109 ust. 1 pkt 4).

### **3.5. Ustawa z dnia 7 lipca 1994 r. Prawo budowlane**

W ustawie z dnia 7 lipca 1994 r. Prawo budowlane (j.t. Dz. U. z 2017 r., poz. 1332 ze zm.) uregulowane zostały zasady użytkowania oraz prowadzenia prac budowlanych w obiektach zabytkowych.

Art. 5, ust. 1 pkt 7 oraz ust. 2 tej ustawy wskazuje, że obiekt budowlany należy użytkować w sposób zgodny z jego przeznaczeniem i wymaganiami ochrony środowiska oraz utrzymać w należyтым stanie technicznym i estetycznym, nie dopuszczać do nadmiernego pogorszenia jego właściwości użytkowych i sprawności technicznej, w szczególności w zakresie związanym z wymaganiami ochrony obiektów wpisanych do rejestru zabytków oraz obiektów objętych ochroną konserwatorską.

Katalog działań budowlanych w stosunku do których należy uzyskać pozwolenie budowlane, a które podlegają zgłoszeniu organowi budowlanemu określają art. 29, 29a, 30 i 31 ustawy Prawo budowlane. W stosunku do zamierzeń, które wymagają jedynie zgłoszenia zgodnie z art. 30 ust. 7 w/w ustawy właściwy organ może nałożyć w drodze decyzji obowiązek uzyskania pozwolenia na wykonanie określonego obiektu lub robót budowlanych objętych obowiązkiem zgłoszenia, jeżeli ich realizacja może naruszać ustalenia miejscowego planu zagospodarowania przestrzennego lub spowodować m.in. pogorszenie stanu środowiska lub stanu zachowania zabytków.

Art. 30, ust. 2:

W zgłoszeniu należy określić rodzaj, zakres i sposób wykonywania robót budowlanych oraz termin ich rozpoczęcia. Do zgłoszenia należy dołączyć oświadczenie, o którym mowa w art. 32 ust. 4 pkt 2, oraz, w zależności od potrzeb, odpowiednie szkice lub rysunki, a także pozwolenia, uzgodnienia i opinie wymagane odrębnymi przepisami. W razie konieczności uzupełnienia zgłoszenia właściwy organ nakłada, w drodze postanowienia, na zgłaszającego obowiązek uzupełnienia, w określonym terminie, brakujących dokumentów, a w przypadku ich nieuzupełnienia – wnosi sprzeciw, w drodze decyzji.

Art. 39

1. Prowadzenie robót budowlanych przy obiekcie budowlanym wpisanym do rejestru zabytków lub na obszarze wpisanym do rejestru zabytków wymaga, przed wydaniem decyzji o pozwoleniu na budowę, uzyskania pozwolenia na prowadzenie tych robót, wydanego przez właściwego wojewódzkiego konserwatora zabytków.
2. Pozwolenie na rozbiórkę obiektu budowlanego wpisanego do rejestru zabytków może być wydane po uzyskaniu decyzji Generalnego Konserwatora Zabytków działającego w imieniu ministra właściwego do spraw kultury i ochrony dziedzictwa narodowego o skreśleniu tego obiektu z rejestru zabytków.
3. W stosunku do obiektów budowlanych oraz obszarów niewpisanych do rejestru zabytków, a ujętych w gminnej ewidencji zabytków, pozwolenie na budowę lub rozbiórkę obiektu budowlanego wydaje właściwy organ w uzgodnieniu z wojewódzkim konserwatorem zabytków.
4. Wojewódzki konserwator zabytków jest obowiązany zająć stanowisko w sprawie wniosku o pozwolenie

na budowę lub rozbiórkę obiektów budowlanych, o których mowa w ust. 3, w terminie 30 dni od dnia jego doręczenia. Niezajęcie stanowiska w tym terminie uznaje się jako brak zastrzeżeń do przedstawionych we wniosku rozwiązań projektowych.

### **3.6. Ustawa z dnia 12 stycznia 1991 r. o podatkach i opłatach lokalnych**

Zgodnie z ustawą z dnia 12 stycznia 1991r. o podatkach i opłatach lokalnych (j.t. Dz.U. z 2016 r. poz. 716 z późn. zm.) zwalnia się od podatku od nieruchomości grunty i budynki wpisane indywidualnie do rejestru zabytków, pod warunkiem ich utrzymania i konserwacji, zgodnie z przepisami o ochronie zabytków, z wyjątkiem części zajętych na prowadzenie działalności gospodarczej (art. 7 ust. 1 pkt 6).

### **3.7. Inne akty prawne**

**Uregulowania prawne dotyczące ochrony zabytków i opieki nad zabytkami znajdują się także w innych obowiązujących ustawach, przede wszystkim:**

- ustawie z dnia 27 marca 2003 r. o planowaniu i zagospodarowaniu przestrzennym (j.t. Dz. U. z 2017 r., poz. 1073),
- ustawie z dnia 27 kwietnia 2001 r. – Prawo ochrony środowiska (j.t. Dz. U. z 2017 r., poz. 519 z późn. zm.),
- ustawie z dnia 25 października 1991 r. o organizowaniu i prowadzeniu działalności kulturalnej (Dz. U. z 2017 r., poz. 862),
- ustawie z dnia 25 maja 2017r. o restytucji narodowych dóbr kultury (Dz.U. z 2017r. poz. 1086),
- ustawie z dnia 24 kwietnia 2003 r. o działalności pożytku publicznego i wolontariacie (Dz. U. z 2017 r. poz. 573),
- rozporządzeniu Ministra Kultury z dnia 9 lutego 2004 r. w sprawie wzoru znaku informacyjnego umieszczonego na zabytkach nieruchomych wpisanych do rejestru zabytków (Dz.U. z 2004 r., Nr 30, poz. 259),
- rozporządzeniu Ministra Kultury z dnia 1 kwietnia 2004 r. w sprawie nagród za odkrycie lub znalezienie zabytków archeologicznych (Dz.U. z 2004 r., Nr 71, poz. 650),
- rozporządzeniu Ministra Kultury z dnia 18 kwietnia 2011 r. w sprawie wywozu zabytków za granicę (Dz.U. z 2011 r., Nr 89, poz. 510),
- rozporządzeniu Ministra Kultury z dnia 12 maja 2004 r. w sprawie odznaki „Za opiekę nad zabytkami” (Dz. U. z 2004 r., Nr 124, poz. 1304),
- rozporządzeniu Ministra Kultury i Dziedzictwa Narodowego z dnia 26 maja 2011r. w sprawie prowadzenia rejestru zabytków, krajowej, wojewódzkiej i gminnej ewidencji zabytków oraz krajowego wykazu zabytków skradzionych lub wywiezionych za granicę niezgodnie z prawem (Dz. U. z 2011 r., Nr 113, poz. 661),
- rozporządzeniu Ministra Kultury z dnia 25 sierpnia 2004 r. w sprawie organizacji i sposobu ochrony zabytków na wypadek konfliktu zbrojnego i sytuacji kryzysowych (Dz. U. z 2004 r., Nr 212, poz. 2153),

**Zasady ochrony zabytków znajdujących się w muzeach i w bibliotekach zostały określone w:**

- ustawie z dnia 21 listopada 1996 r. o muzeach (j.t. Dz. U. z 2017 r., poz. 972 z późn. zm.),

- ustawie z dnia 27 czerwca 1997 r. o bibliotekach (j.t. Dz. U. z 2012 r., poz. 642 z późn. zm.).

**Ochronę materiałów archiwalnych regulują przepisy:**

- ustawy z dnia 14 lipca 1983 r. o narodowym zasobie archiwalnym i archiwach (j.t.Dz.U. z 2016 r., poz. 1506 z późn. zm.).

## 4. UWARUNKOWANIA ZEWNĘTRZNE OCHRONY DZIEDZICTWA KULTUROWEGO

### 4.1. Strategiczne cele polityki państwa w zakresie ochrony zabytków i opieki nad zabytkami - *Krajowy program ochrony zabytków i opieki nad zabytkami na lata 2014-2017*

Art. 84 *Ustawy o ochronie zabytków i opiece nad zabytkami* nakłada na Ministra Kultury i Dziedzictwa Narodowego obowiązek sporządzenia *Krajowego programu ochrony zabytków i opieki nad zabytkami*. Celem krajowego programu jest stworzenie warunków niezbędnych do sprawowania ochrony zabytków i opieki nad zabytkami. W krajowym programie zostały określone cele i kierunki działań oraz zadania w zakresie ochrony zabytków i opieki nad zabytkami, warunki i sposoby finansowania planowanych działań oraz harmonogram ich realizacji. Zadaniem głównym polityki państwa w dziedzinie ochrony zabytków jest stworzenie w najbliższej przyszłości mechanizmów, które dostosowałyby tę sferę do warunków gospodarki rynkowej. Planowane działania dotyczą sfery legislacyjnej, zmian organizacyjnych obejmujących konieczne rozszerzenie zakresu działań instytucji odpowiedzialnych za ochronę dziedzictwa kulturowego w Polsce oraz zmian w strategii i organizacji ochrony dóbr kultury.

Założenia do programu krajowego określiły cele i kierunki działań oraz zadania, które powinny być podjęte w szczególności przez organy i jednostki administracji publicznej w zakresie ochrony zabytków i opieki nad zabytkami.

Celem programu krajowego jest wzmocnienie ochrony i opieki nad tą istotną materialną częścią dziedzictwa kulturowego oraz poprawa stanu zabytków w Polsce. W założeniach program ma również uporządkowanie działań w sferze ochrony zabytków poprzez wskazanie siedmiu podstawowych zasad konserwatorskich:

1. zasady *primum non nocere* (po pierwsze nie szkodzić),
2. zasady maksymalnego poszanowania oryginalnej substancji zabytku i wszystkich jego wartości (materialnych i niematerialnych),
3. zasady minimalnej niezbędnej ingerencji (powstrzymywania się oddziałań niekoniecznych),
4. zasady, zgodnie z którą usuwać należy to (i tylko to), co na oryginał działa niszcząco,
5. zasady czytelności i odróżnialności ingerencji,
6. zasady odwracalności metod i materiałów,
7. zasady wykonywania wszelkich prac zgodnie z najlepszą wiedzą i na najwyższym poziomie.

Wymienione zasady dotyczą postępowania konserwatorów – pracowników urzędów, restauratorów dzieł sztuki, architektów, urbanistów, budowlanych, archeologów, właścicieli i użytkowników obiektów zabytkowych.

Założenia do programu krajowego określiły priorytety:

#### **A) zakresie uwarunkowań ochrony i opieki nad zabytkami:**

1. Pełna ocena stanu krajowego zasobu zabytków nieruchomych. Określenie kategorii i stopnia zagrożeń.
2. Pełna ocena stanu krajowego zasobu zabytków ruchomych. Określenie kategorii i stopnia zagrożeń.
3. Pełna ocena stanu krajowego zasobu dziedzictwa archeologicznego. Określenie kategorii i stopnia zagrożeń oraz wyznaczenie stref o szczególnym zagrożeniu dla zabytków archeologicznych.
4. Objęcie skuteczną i zorganizowaną ochroną przynajmniej najcenniejszych zabytków techniki.
5. Pełna ocena stanu krajowego zasobu pomników historii i obiektów wpisanych na listę światowego dziedzictwa. Określenie kategorii i stopnia zagrożeń.



6. Ocena stanu służb i możliwości wypełniania całokształtu zadań związanych z ochroną i opieką nad zabytkami.
7. Ocena stanu i stopnia objęcia opieką zabytków w poszczególnych kategoriach. Doskonalenie i rozwijanie oraz podnoszenie efektywności i skuteczności instytucjonalnej i społecznej ochrony i opieki nad zabytkami.
8. Udoskonalenie warunków prawnych, organizacyjnych i finansowych w zakresie ochrony i opieki nad dziedzictwem kulturowym i zabytkami.

**B) w zakresie działań o charakterze systemowym:**

1. Powiązanie ochrony zabytków z polityką ekologiczną ochrony przyrody, architektoniczną i przestrzenną, celną i polityką bezpieczeństwa państwa. Realizacja powszechnych tendencji europejskich i światowych do rozszerzania pola ochrony na całe dziedzictwo kulturowe obejmujące i dobra kultury i natury (World Cultural Heritage).
2. Przygotowanie strategii ochrony dziedzictwa kulturowego wytyczającej główne założenia koncepcji ochrony w Polsce. Wprowadzenie jej do polityk sektorowych we wszystkich dziedzinach i na wszystkich poziomach zarządzania i gospodarowania.

**C) w zakresie systemu finansowania:**

Stworzenie sprawnego systemu finansowania ochrony i opieki konserwatorskiej.

**D) w zakresie dokumentowania, monitorowania i standaryzacji metod działania:**

1. Tworzenie systemu i stale aktualizowanych, elektronicznych baz informacji o zasobach i stanie zabytków w Polsce i ich dokumentacji. Stworzenie warunków do realizacji ustawowego obowiązku dokumentowania wszystkich prac, przy wszystkich grupach i typach obiektów zabytkowych.
2. Gromadzenie stale aktualizowanej wiedzy o stanie zachowania, postępach i wynikach prac konserwatorskich i restauratorskich, zagrożeniach, prawidłowości zarządzania i bezpieczeństwie użytkowania obiektów zabytkowych oraz o innych formach ochrony dziedzictwa.
3. Wypracowanie i wprowadzenie szczegółowych zasad ochrony dziedzictwa w planach zagospodarowania przestrzennego. Wypracowanie standardów zagospodarowania i estetyki zabytkowych przestrzeni publicznych.

**E) w zakresie kształcenia i edukacji:**

1. Utrzymanie i doskonalenie dotychczas wypracowanego systemu kształcenia w dziedzinie konserwacji i ochrony. Zorganizowanie systemu podnoszenia kwalifikacji w każdej grupie zawodowej pracującej na rzecz ochrony dziedzictwa kulturowego.
2. Kształcenie społeczeństwa w duchu poszanowania dla autentyzmu oraz wartości materialnych i niematerialnych wspólnego, wielokulturowego dziedzictwa. Budowanie klimatu społecznego zrozumienia i akceptacji dla idei ochrony i dawności zabytków odczytywanych jako źródło tożsamości, wiedzy i dumy z przeszłości, tradycji, wiedzy o sposobie życia i pracy przodków.
3. Upowszechnianie wśród właścicieli i użytkowników obiektów zabytkowych znajomości zasad konserwatorskich, zasad etyki i profilaktyki konserwatorskiej. Tworzenie mechanizmów ekonomicznych sprzyjających prawidłowemu traktowaniu obiektów zabytkowych.

**F) w zakresie współpracy międzynarodowej:**

1. Wzmocnienie obecności Polski w światowym i europejskim środowisku działającym na rzecz ochrony dziedzictwa kulturowego i promocja polskich osiągnięć w tej dziedzinie.
2. Oparcie działań na pojęciu wspólnego dziedzictwa kultury ludzkości. Troska o ochronę polskiego dziedzictwa kulturowego za granicą.

**4.2. Strategiczne cele polityki państwa w zakresie ochrony zabytków i opieki nad zabytkami -  
*Narodowa Strategia Rozwoju Kultury na lata 2004–2013 oraz Uzupelnienia Narodowej Strategii  
Rozwoju Kultury na lata 2004–2020***

Narodowy Program Kultury „Ochrona zabytków i dziedzictwa kulturowego” na lata 2004-2013 jest elementem opracowanej w Ministerstwie Kultury i Dziedzictwa Narodowego Narodowej Strategii Rozwoju Kultury na lata 2004–2013. W 2005 roku MKiDN przygotowało uzupełnienie Narodowej Strategii Rozwoju Kultury na lata 2004-2020. Narodowy Program Kultury określa politykę rządu wobec zabytków i dziedzictwa kulturowego. Celem strategicznym programu jest intensyfikacja ochrony i upowszechniania dziedzictwa kulturowego, w tym szczególnie kompleksowa poprawa stanu zabytków nieruchomych. Zawiera ona również ogólne wytyczne do konstruowania programu gminnego.

**Przyjęte zostały następujące priorytety:**

1. Aktywne zarządzanie zasobem stanowiącym materialne dziedzictwo kulturowe. Działania realizowane w ramach tego priorytetu mają na celu materialną poprawę stanu zabytków, ich adaptację i rewitalizację oraz zwiększenie dostępności do nich mieszkańców, turystów i inwestorów. Realizacja działań pozwoli na zwiększenie atrakcyjności regionów, a także wykorzystanie przez nie potencjału związanego z posiadaniem dziedzictwem kulturowym.
2. Edukacja i administracja na rzecz ochrony i zachowania dziedzictwa kulturowego. Dokumentem służącym wdrożeniu Narodowej Strategii Kultury w sferze materialnej spuścizny kulturowej Polski jest Narodowy Program Kultury „Ochrona zabytków i dziedzictwa kulturowego”. Program ten jest zgodny z Narodowym Planem Rozwoju oraz z Krajowym Programem Ochrony Zabytków i Opieki nad Zabytkami na Lata 2014- 2017. Podstawą do sformułowania Narodowego Programu Kultury „Ochrona Zabytków i dziedzictwa kulturowego” jest uznanie sfery dziedzictwa za podstawę rozwoju kultury i upowszechniania kultury, a także zapotencjał regionów, służący wzrostowi konkurencyjności regionów dla turystów, inwestorów i mieszkańców.

## **5. RELACJE GMINNEGO PROGRAMU OPIEKI NAD ZABYTKAMI MIASTA IŁAWY Z DOKUMENTAMI WYKONANYMI NA POZIOMIE WOJEWÓDZTWA I POWIATU**

### **5.1. Program opieki nad zabytkami województwa warmińsko-mazurskiego na lata 2016- 2019**

Program opieki nad zabytkami województwa warmińsko-mazurskiego na lata 2016- 2019 został przyjęty uchwałą nr XVIII/426/16 Sejmiku Województwa Warmińsko- Mazurskiego z dnia 28 czerwca 2016 r.

Ideą opracowania programu opieki nad zabytkami dla województwa warmińsko- mazurskiego było uznanie potrzeby zachowania zasobów regionalnego dziedzictwa kulturowego jako ważnego czynnika wpływającego na kształtowanie się tożsamości regionalnej i promocji turystycznej. W celu realizacji idei opracowania, w/w program ustalił podstawowe zakresy podejmowanych działań, zmierzających do ochrony zabytków i dziedzictwa kulturowego województwa:

#### **Cel 1: Zespoleń i koordynacja form i metod ochrony dziedzictwa kulturowego.**

Realizacja celu poprzez:

- 1) Uwzględnianie uwarunkowań ochrony dziedzictwa i krajobrazu kulturowego zabytków, w polityce rozwoju województwa.
- 2) Dążenie do zwiększenia zaangażowania sektora prywatnego w rewaloryzację obiektów zabytkowych.
- 3) Budowanie kapitału społecznego poprzez aktywizację i wspieranie działań organizacji pozarządowych w realizacji zadań związanych z ochroną zabytków (konkursy, powierzanie ściśle określonych zadań, wsparcie finansowe dla projektów itp.).
- 4) Wspieranie inicjatyw lokalnych zmierzających do tworzenia np. niewielkich skansenów lub izb pamięci w zabytkowych obiektach, na terenie województwa warmińsko-mazurskiego.

#### **Cel 2: Dążenie do utrzymania obiektów zabytkowych w jak najlepszym stanie, ze szczególnym uwzględnieniem obiektów i zespołów charakterystycznych dla województwa warmińsko-mazurskiego.**

Realizacja celu poprzez:

- 1) Wspieranie polityki konserwatorskiej dotyczącej m.in.: postępowania zgodnie z obowiązującymi standardami i zasadami konserwatorskimi, wykonywania kompleksowych dokumentacji obiektów zabytkowych poddawanych pracom konserwatorskim bądź rewaloryzacyjnym.
- 2) Inicjowanie, wspieranie i popularyzacja działań zmierzających do wyszukania nowych właścicieli lub dzierżawców dla obiektów zabytkowych wymagających zagospodarowania.
- 3) Dofinansowywanie wybranych prac badawczych i dokumentacyjnych związanych z najważniejszymi obiektami zabytkowymi – wprowadzenie systemu wojewódzkich grantów badawczych.
- 4) Dofinansowywanie prac konserwatorskich przy zabytkach.
- 5) Wypracowanie programu wspomaganie finansowego długofalowych działań na rzecz ochrony dziedzictwa kulturowego i zabytków regionu, ze szczególnym uwzględnieniem:
  - a) Opieki nad gotycką architekturą ceglana. Gotycka architektura ceglana jest wyjątkowym w skali kraju przykładem kompleksowo zachowanej architektury średniowiecznej, wyróżniającej się znakomitym poziomem artystycznym oraz zachowaniem autentycznej substancji zabytkowej. Jest jednym z najważniejszych wyróżników odrębności regionalnej Warmii i Mazur. Obejmuje zespół obiektów o różnorodnej funkcji i skali: zamki obronne, kościoły i kaplice, ratusze, bramy

i mury obronne. Wszystkie te aspekty decydują o wyjątkowej wartości artystycznej i historycznej zachowanych obiektów, ważnych rangą nie tylko w skali kraju, ale również na tle sztuki europejskiej. Ważne są także możliwości wykorzystania ich (uwzględniając ich właściwą ochronę, konserwację, promocję) w rozwoju turystyki.

- b) Działań w zakresie odnowy centrów historycznych miast oraz zespołów urbanistycznych powstałych w XIX i XX w. Historyczne ośrodki miejskie Warmii i Mazur, mimo zniszczeń i przeobrażeń zachodzących na przestrzeni ostatnich dziesięcioleci, zachowały do dnia dzisiejszego zabytkową strukturę. Większość z nich posiada czytelny układ przestrzenny, często o genezie średniowiecznej. Stosunkowo wiele ośrodków zachowało zespoły historycznej zabudowy, zarówno w obrębie centrów staromiejskich, jak i XIX- i XX-wiecznych dzielnic. Istnieje konieczność rewaloryzacji zespołów miejskich z zachowaniem ich walorów historycznych i kulturowych, przy zapewnieniu im właściwych funkcji oraz zapobieganiu zagrożeniom wynikającym z nasilonego ruchu inwestycyjnego.
- c) Opieki nad dziedzictwem wiejskim. Dziedzictwo wiejskie woj. warmińsko-mazurskiego obejmuje zachowane historyczne układy przestrzenne wsi i osiedli wiejskich, formy zagospodarowania przestrzeni publicznej, architekturę sakralną i cmentarze, rozplanowanie i kształt zagród oraz tradycyjną, drewnianą i murowaną zabudowę. W skali kraju jest to stosunkowo dobrze i czytelnie zachowany sposób kształtowania i zagospodarowania przestrzeni wiejskiej. Wyrazistość i odrębność kulturowego krajobrazu wiejskiego może służyć budowaniu regionalnej tożsamości.
- d) Opieki nad obiektami architektury użyteczności publicznej Architektura użyteczności publicznej ma szczególną rangę w pejzażu miast i wsi. Jest przykładem świadomego kształtowania ładu przestrzennego oraz szczególnej dbałości o formy architektoniczne. Na terenie woj. warmińsko-mazurskiego znajduje się wiele stosunkowo dobrze zachowanych obiektów tego typu. Są to zarówno ratusze i budynki stanowiące siedziby lokalnej administracji i urzędów, jak również szkoły, dworce kolejowe, leśniczówki, zespoły koszarowe. Program przewiduje wspieranie rewitalizacji oraz działań zmierzających do zachowania zabytkowych obiektów i/lub ich układów z możliwością ich adaptacji do nowych funkcji.
- e) Opieki nad obiektami architektury przemysłowej i zabytków techniki Architektura przemysłowa oraz zabytki techniki są ważnym elementem dziedzictwa materialnego. Na obszarze woj. warmińsko-mazurskiego zachowało się ich stosunkowo niewiele. Związane jest to zarówno z typowo rolniczym charakterem regionu, jak również z funkcjonującym jeszcze do niedawna przeświadczeniem o ich niewielkiej wartości historycznej. Wiele obiektów uległo zniszczeniu lub zostało całkowicie przekształconych w ciągu ostatnich dziesięcioleci. Stąd konieczność ochrony istniejących jeszcze obiektów i zespołów. Są one niewątpliwie świadectwem rozwoju techniki i myśli inżynierskiej, jak również bardzo często przykładem dbałości nie tylko o funkcję, ale też formę estetyczną. Program przewiduje wspieranie rewitalizacji oraz działań zmierzających do zachowania zabytkowych obiektów i/lub ich układów z możliwością ich adaptacji do nowych funkcji.
- f) Opieki nad zabytkowymi zespołami dworsko-parkowymi Na terenie woj. warmińsko-mazurskiego występuje duża liczba dawnych majątków ziemskich obejmujących siedziby mieszkalne (pałac, dwór), założenia parkowe, folwark (często z wsią folwarczną) oraz mniejsze folwarki i obiekty przemysłowe (tartaki, gorzelnie, młyny itp.). W szczególnych przypadkach

były one świadomie komponowane w obrębie całych, wielohektarowych dóbr ziemskich (rozmqieszczenie zespołów zabudowy, układ pól, lasów i zadrzewień, sieć alei przydrożnych). Są charakterystycznym i wyróżniającym elementem kształtowania otwartego krajobrazu i stanowią istotny zasób dla rozwoju gospodarki i turystyki. Istnieje konieczność rewaloryzacji zespołów dworsko-pałacowych z zachowaniem ich walorów historycznych, przy zapewnieniu im właściwych funkcji oraz zapobieganiu zagrożeniom wynikającym z wtórnych podziałów.

- g) Opieki nad alejami przydrożnymi Aleje przydrożne woj. warmińsko-mazurskiego są zachowanym, unikalnym przykładem zagospodarowania przestrzeni publicznej w skali europejskiej. Ich wielorakie funkcje (przyrodnicze, kulturowe, komunikacyjne) są aktualne do czasów dzisiejszych. Są świadectwem kompleksowego zagospodarowania przestrzeni, wyróżnikiem krajobrazu kulturowego Warmii i Mazur. W związku z rosnącym natężeniem ruchu kołowego następuje proces ich zanikania. Konieczne jest wspieranie działań w celu zachowania charakterystycznych i najcenniejszych alei przydrożnych.
- h) Opieki nad sanktuariami pielgrzymkowymi. Sanktuaria pielgrzymkowe należą do najbardziej charakterystycznych elementów pejzażu sakralnego katolickiej Warmii. Rozkwit tej architektury przypada na czasy baroku, a kończy się w XIX wieku. Założenia te choć różnorodne w formie i stylu łączy analogiczna funkcja, a w większości również typ przestrzenno-funkcjonalny, tj. kościół otoczony krążankami lub murem z narożnymi kaplicami, kompozycyjnie powiązany z otaczającym krajobrazem. Założenia te stanowią przykład architektury i wystroju o wysokiej randze artystycznej oraz wybitnym znaczeniu historycznym. Konieczne jest wspomaganie działań przy konserwacji i restauracji obiektów.
- i) Opieki nad obiektami architektury sakralnej XIX i XX wieku Czasy najnowsze, to jest XIX i pierwsza połowa XX wieku to kolejny po fazie gotyckiej rozkwit architektury sakralnej, zarówno pod względem skali tego zjawiska, jak też rangi artystycznej wznoszonych budowli. Budowle te charakteryzuje z jednej strony umiejętność wykorzystania tradycyjnych, historycznych wzorców architektonicznych, z drugiej nowe, a czasami nowoczesne, jak w przypadku modernizmu, rozwiązania architektoniczne. Architektura ta jest jednym z najbardziej charakterystycznych zjawisk rozwoju sztuki sakralnej w regionie. Program przewiduje wspomaganie działań przy konserwacji i restauracji obiektów.
- j) Opieki nad kapliczkami i krzyżami przydrożnymi. Krzyże i kapliczki przydrożne, charakterystyczny element krajobrazu Warmii, stanowią świadectwo kulturowej i religijnej odrębności tej krainy. Ich liczba (ok. 1500 kapliczek) oraz skala występowania w poszczególnych miejscowościach (od 2 do nawet 10 w jednej wsi) świadczą o randze i roli tych obiektów. Są one zatem ważnym i charakterystycznym elementem codzienności i tradycji religijnej dawnych mieszkańców regionu. Przewidziane jest wspomaganie działań przy konserwacji i restauracji obiektów.

**Cel 3: Opieka nad zabytkami ruchomymi.** Realizacja celu poprzez:

- 1) Wspieranie działań zmierzających do podejmowania prac konserwatorskich przy tego typu obiektach.
- 2) Wspieranie programów badawczych mających na celu pełne rozpoznanie istniejącego w województwie zasobu.
- 3) Inicjowanie i wspieranie badań konserwatorskich poprzedzających właściwe prace konserwatorskie.

- 4) Dofinansowywanie prac konserwatorskich przy obiektach o znaczącej wartości artystycznej, historycznej lub naukowej.
- 5) Wspieranie inicjatyw zmierzających do publicznej prezentacji obiektów zabytkowych znajdujących się w zbiorach prywatnych lub w zbiorach publicznych na co dzień niedostępnych (w formie wystaw czasowych, incydentalnych pokazów, „dni otwartych” itp.).
- 6) Wspieranie i dofinansowywanie inicjatyw upowszechniających wiedzę na temat zabytków ruchomych.

**Cel 4: Stworzenie optymalnych warunków dla prowadzenia działalności muzealnej.** Realizacja celu poprzez:

- 1) Dbalność o zapewnienie właściwej kadry muzealnej.
- 2) Zapewnienie odpowiedniej powierzchni magazynowej i wystawienniczej, nowoczesnej infrastruktury technicznej przy budowie, remontach i wyposażaniu działów muzealnych (m.in. systemów informatycznych, magazynowych, antywłamaniowych, przeciwpożarowych, klimatyzacyjnych, oświetleniowych) wraz z okresową oceną stopnia ich racjonalnego wykorzystania.
- 3) Podejmowanie działań zmierzających do wyodrębnienia funduszy celowych przeznaczonych na zakup i konserwację muzealiów, uruchamianych również w trybie konkursowym.
- 4) Wprowadzenie cyklicznych, premiowanych konkursów na najciekawszy projekt lub/i na nową ekspozycję muzealną, np. pod auspicjami marszałka województwa.
- 5) Wsparcie organizacji objazdów studyjnych do muzeów, które wprowadziły nowe praktyki ekspozycji i edukacji muzealnej.
- 6) Wdrażanie programów i projektów badawczych stanowiących podstawową, statutową działalność muzeów, z którego wynika działalność wystawiennicza i oświatowa.
- 7) Wspieranie działań na rzecz zawiązywania wzajemnych kontaktów zarówno między samymi placówkami muzealnymi, jak i szerzej, między nimi a placówkami kultury, fundacjami, stowarzyszeniami oraz ogółem społeczeństwa.
- 8) Wspólne działania muzeów województwa w ramach „warmińsko-mazurskiego portalu muzealnego”.
- 9) Wspieranie istniejących placówek muzealnych w zakresie tworzenia specjalizacji np. związanych z dawnym rzemiosłem, techniką, przemysłem, rozwojem regionalnym.
- 10) Wspieranie muzeów polegające na unowocześnieniu form ich działania.

**Cel 5: Opieka nad archeologicznym dziedzictwem województwa warmińsko- mazurskiego.** Realizacja celu poprzez:

- 1) Edukację i popularyzację w zakresie potrzeby ochrony dziedzictwa archeologicznego poprzez organizację plenerowych festynów i pokazów, szlaków turystycznych, ścieżek edukacyjnych itp.
- 2) Wspieranie rewitalizacji zabytków archeologicznych nieruchomych o własnych formach krajobrazowych.
- 3) Wspieranie działań zmierzających do podejmowania prac konserwatorskich przy archeologicznych zabytkach ruchomych wpisanych do rejestru zabytków.
- 4) Podjęcie działań na rzecz powołania muzeum archeologicznego – nowoczesnej placówki o randze wojewódzkiej o odpowiednim zapleczu magazynowym, której zadaniem byłoby m.in. systematyczne gromadzenie i eksponowanie pozyskiwanych w trakcie badań materiałów zabytkowych, a także ich konserwację i digitalizację.
- 5) Wspieranie działań zmierzających do utworzenia parków kulturowych, działających w oparciu o

zabytki archeologiczne.

**Cel 6. Ochrona dziedzictwa niematerialnego.** Realizacja celu poprzez:

- 1) Prowadzenie działań z zakresu ochrony niematerialnego dziedzictwa kulturowego Warmii i Mazur zgodnie z wymogami Konwencji UNESCO w Sprawie Ochrony Niematerialnego Dziedzictwa Kulturowego z 17 października 2003 roku, w następujących obszarach:
  - a) ustnych tradycji i form wyrazu, włączając w to język jako nośnik niematerialnego dziedzictwa kulturowego,
  - b) sztuk performatywnych,
  - c) społecznych zwyczajów, rytuałów oraz uroczystości świątecznych,
  - d) wiedzy o przyrodzie i wszechświecie oraz związaną z nią praktyką,
  - e) rzemiosła tradycyjnego.
- 2) Inicjowanie i wspieranie działań zmierzających do:
  - a) identyfikacji,
  - b) prowadzenia prac badawczych,
  - c) dokumentowania,
  - d) zachowania, zabezpieczania, rewitalizacji,
  - e) promocji niematerialnego dziedzictwa kulturowego Warmii i Mazur.
- 3) Współdziałanie z właściwymi organami administracji rządowej oraz jednostkami samorządu terytorialnego.
- 4) Nadzór nad realizacją zadań z zakresu ochrony niematerialnych dóbr kultury.
- 5) Współdziałanie z instytucjami kultury, organizacjami pozarządowymi, grupami społecznymi i osobami fizycznymi działającymi w obszarze niematerialnego dziedzictwa kulturowego.
- 6) Inicjowanie i wspieranie działań edukacyjnych w zakresie niematerialnego dziedzictwa kulturowego Warmii i Mazur.

**Cel 7. Praktyczne wykorzystanie zasobów dziedzictwa kulturowego.** Realizacja celu poprzez:

- 1) Prowadzenie działań promujących województwo, jako region o szczególnych zasobach i walorach dziedzictwa kulturowego, z wykorzystaniem m.in. istniejących produktów turystycznych (Kanał Elbląski, Bitwa pod Grunwaldem, Frombork – Zespół Wzgórza Katedralnego), szlaków turystycznych, działalności muzeów, wyróżników kulturowych regionu (architektury gotyckiej, sanktuariów pielgrzymkowych, architektury obronnej, kapliczek, historycznej infrastruktury: drogowej, kolejowej i wodnej, itd.), wzorowych przykładów rewaloryzacji i adaptacji obiektów zabytkowych.
- 2) Zwiększanie atrakcyjności form działania muzeów.
- 3) Tworzenie warunków dla funkcjonowania portali internetowych o wielowątkowym profilu informacyjnym na temat dziedzictwa kulturowego regionu (m.in. możliwie pełne informacje turystyczne, informacje, imprezach kulturalnych, galeriach, wystawach, działających stowarzyszeniach, firmach projektowych i budowlanych zaangażowanych w ochronę zabytków).
- 4) Działania wspierające wykorzystywanie obiektów zabytkowych (zwłaszcza nieużytkowanych) dla potrzeb rozwoju infrastruktury turystycznej.
- 5) Propagowanie wiedzy i edukacja w zakresie historii oraz dziedzictwa i krajobrazu kulturowego regionu, na różnych szczeblach (jednostki samorządu terytorialnego, szkoły, turyści itp.).
- 6) Wspieranie wydawania wydawnictw poświęconych dziedzictwu kulturowemu regionu.
- 7) Promowanie i wspieranie przywracania lub utrzymywania w obiektach pierwotnych, historycznych

funkcji.

- 8) Współdziałal w organizacji i współfinansowanie imprez kulturalnych, o zasięgu regionalnym, promujących dziedzictwo kulturowe.
- 9) Promowanie szlaków turystycznych o znaczeniu regionalnym, wyznaczonych w oparciu o najcenniejsze obiekty zabytkowe regionu.
- 10) Podejmowanie działań w otoczeniu szlaków turystycznych poprzez m.in. oznakowanie nowych atrakcji i obiektów zabytkowych, realizację niezbędnego zagospodarowania turystycznego oraz uwzględnianie punktów stykowych szlaków,
- 11) Współorganizacja i rozszerzenie formuły Europejskich Dni Dziedzictwa.

## **5.2. Plan zagospodarowania przestrzennego województwa warmińsko-mazurskiego.**

Gminny program opieki nad zabytkami miasta Ławy zgodny jest z wyznaczonymi w planie zagospodarowania przestrzennego województwa warmińsko-mazurskiego (uchwała nr VII/164/15 Sejmiku Województwa Warmińsko-Mazurskiego z dnia 27 maja 2015 r.) celami polityki przestrzennej, zasadami ich realizacji oraz przyjętymi w planie kierunkami działań polityki przestrzennej w zakresie ochrony dziedzictwa kulturowego.

W sferze kulturowej obejmującej system ochrony dziedzictwa kulturowego przyjęto zasady kompleksowości działań ochronnych i rewaloryzacyjnych, łączenia ochrony środowiska kulturowego z ochroną środowiska przyrodniczego oraz promowania regionalnych walorów dziedzictwa kulturowego.

Podstawowe cele polityki przestrzennej w sferze ochrony dziedzictwa kulturowego, zapisane w planie zagospodarowania przestrzennego województwa warmińsko-mazurskiego dotyczą:

- a) Ochronę różnorodności i odrębności kulturowej poszczególnych obszarów województwa, między innymi poprzez odpowiednie zapisy w dokumentach planistycznych i strategiczno-programowych różnej rangi,
- b) Efektywne i racjonalne zagospodarowanie obiektów zabytkowych, dopuszczenie nowych funkcji do obiektów zabytkowych, pod warunkiem wykluczenia rozwiązań dysharmonijnych,
- c) Promowanie i wspieranie, także materialne, zagospodarowania obiektów zabytkowych na różne cele publiczne, z wykorzystaniem dostępnych źródeł finansowania. Wypracowanie rozwiązań systemowych w tym zakresie, z udziałem wszystkich kompetentnych podmiotów,
- d) Podtrzymywanie tradycji miejsca, kontynuację rozwiązań historycznych bądź nawiązanie do nich,
- e) Ochronę ekspozycji zabytkowych panoram i sylwet miast oraz zespołów zabytkowych, zachowanie historycznych dominant krajobrazowych,
- f) Ochronę obszarową miejsc o wysokich walorach krajobrazu kulturowego i przeciwdziałanie procesom jego degradacji. Szczególne znaczenie ze względu na swą unikatowość mają obszary: Żuławy, strefa Kanału Elbląskiego, wybrzeże Zalewu Wiślanego z krawędzią Wysoczyzny Elbląskiej, Północna Warmia oraz obszar Wielkich Jezior Mazurskich, a także Krajobraz Oberlandzki, Ziemia Lubawska i Poborze
- g) Ochronę i zachowanie dóbr kultury współczesnej, podkreślających specyficzne, współczesne cechy krajobrazu kulturowego regionu. Szczególne znaczenie mają tu obiekty i zespoły architektoniczne w Olsztynie (planetarium, BWA, hala Urania) oraz w Elblągu (zespół zabudowy starego miasta – retrowersja oraz centrum kultury Światowid).



Rozwiązanie problemów w zakresie ochrony dziedzictwa kulturowego na obszarze województwa warmińsko-mazurskiego będzie obejmowało przede wszystkim:

- a) Ochronę i utrzymanie: zamków i warowni średniowiecznych, zespołów zabytkowych, miast historycznych i układów urbanistycznych, zabytków techniki, założeń pałacowo- parkowych, fortyfikacji nowożytnych, historycznych zespołów pielgrzymkowych, miejsc wydarzeń historycznych, wsi historycznych, zabytków archeologicznych,
- b) Pełną realizację programów opieki nad zabytkami, w tym „Programu opieki nad zabytkami województwa warmińsko-mazurskiego na lata 2012-2015”,
- c) Utworzenie parków kulturowych, obejmujących szczególnie cenne elementy dziedzictwa kulturowego regionu – założenia pałacowo-parkowe, wsie historyczne, fortyfikacje nowożytne, budowle inżynierskie i zabytki archeologiczne,
- d) Podwyższenie rangi ochrony prawnej innych obiektów i zespołów zabytkowych o wyjątkowych i unikatowych walorach,
- e) Rewitalizację zabytkowych zespołów urbanistycznych, ruralistycznych, przemysłowych i powojkowych,
- f) Zachowanie, utrzymywanie i uporządkowanie zabytkowych cmentarzy wraz z zachowanymi zespołami zieleni komponowanej i elementami sztuki sepulkralnej. Obiekty te stanowią ważny element dziedzictwa regionu, świadczący o jego wielokulturowości, i który jest przedmiotem zainteresowania turystów krajowych i zagranicznych,
- g) Zarządzanie zasobem zabytków archeologicznych w celu zapewnienia im przetrwania, udostępnienie obiektów archeologicznych o walorach krajobrazowych i ekspozycyjnych, jak np.: Pola Grunwaldzkie, wybrane grodziska (np.: Gardyny, Iława – Wielka Żuława, Święty Gaj, Pasym, Janiki Wielkie, Skomack Wielki) i osady (np. osada Truso w Janowie), kurhany i cmentarzyska kurhanowe (np.: Piórkowo, Weklice, Wieprz, Gródki, Nowa Wieś Wielka i inne) przez opracowanie planów ochrony i udostępnienia poszczególnych obiektów, utworzenie szlaków dziedzictwa archeologicznego oraz parków kulturowych, z zachowaniem zasad harmonijnego wkomponowania i wyeksponowania obiektów w krajobrazie danego obszaru,
- h) Podjęcie działań w celu rozpoczęcia procedury zakwalifikowania Kanału Elbląskiego wraz z otaczającym go krajobrazem na listę światowego dziedzictwa UNESCO,
- i) Podjęcie działań w celu uznania za pomniki historii sanktuariów pielgrzymkowych w Świętej Lipce i Stoczku Klasztornym, oraz określenie możliwości wprowadzenia na tę listę: miasta Reszel, zamków w Olsztynie i Lidzbarku Warmińskim oraz Twierdzy Boyen w Giżycku.

### **5.3. Strategia rozwoju społeczno-gospodarczego województwa warmińsko-mazurskiego do 2025 roku**

Założenia gminnego programu opieki nad zabytkami miasta Iławy odwołują się do ogólnych treści przyjętych w strategii rozwoju społeczno-gospodarczego województwa warmińsko-mazurskiego do 2025 roku (uchwalonej przez Sejmik Województwa Warmińsko- Mazurskiego uchwałą nr XXXVIII/553/13 z dnia 25 czerwca 2013 r.). W/w dokument nie zajmuje się w stopniu szczegółowym zagadnieniami związanymi z ochroną i opieką nad zabytkami. Zakłada jednak rozwój, konserwację, rewaloryzację i zagospodarowanie dóbr kultury jako czynnik powiązany z rozwojem produktów turystycznych, zwłaszcza urozmaiceniem oferty w zakresie turystyki kulturowej. Wskazuje także na potrzebę włączenia obiektów zabytkowych do procesu integracji województwa i budowania tożsamości regionalnej poprzez rozszerzenie w programach

nauczania historii regionu zagadnień z zakresu dziedzictwa kulturowego.

#### **5.4. Strategia rozwoju powiatu iławskiego na lata 2008 - 2015<sup>1</sup>**

Przywoływany dokument w zasadzie nie porusza zagadnień związanych z zasobami kulturowymi terenu powiatu iławskiego oraz ochroną i opieką nad zabytkami. W omówieniu stanu dziedzictwa powiatu zawarte zostały dane liczbowe dotyczące różnych kategorii obiektów zabytkowych w poszczególnych gminach powiatu. W celach strategii przywoływana jest konieczność wykorzystywania zasobów dziedzictwa kulturowego w kontekście rozwoju agroturystyki.

#### **5.5. Program opieki nad zabytkami powiatu iławskiego na lata 2013 - 2016<sup>2</sup>**

W/w dokument zakładał realizację następujących celów:

1. włączenie problemów ochrony zabytków do systemu zadań strategicznych, wynikających z koncepcji przestrzennego zagospodarowania kraju;
2. uwzględnienie uwarunkowań ochrony zabytków, w tym krajobrazu kulturowego i dziedzictwa archeologicznego, łącznie z uwarunkowaniami ochrony przyrody i równowagi ekologicznej;
3. zahamowanie procesów degradacji zabytków i doprowadzenie do poprawy stanu ich zachowania;
4. wyeksponowanie poszczególnych zabytków oraz walorów krajobrazu kulturowego;
5. podejmowanie działań zwiększających atrakcyjność zabytków dla potrzeb społecznych, turystycznych i edukacyjnych oraz wspieranie inicjatyw sprzyjających wzrostowi środków finansowych na opiekę nad zabytkami;
6. określenie warunków współpracy z właścicielami zabytków, eliminujących sytuacje konfliktowe związane z wykorzystaniem tych zabytków;
7. podejmowanie przedsięwzięć umożliwiających tworzenie miejsc pracy związanych z opieką nad zabytkami.

Realizacji sformułowanych wyżej celów służyć miały następujące kierunki działań:

1. zintegrowana ochrona dziedzictwa kulturowego i środowiska przyrodniczego;
2. szeroki dostęp do informacji o dziedzictwie kulturowym powiatu;
3. edukacja i popularyzacja wiedzy o regionalnym dziedzictwie kulturowym;
4. promocja regionalnego dziedzictwa kulturowego, służąca kreacji produktów turystyki kulturowej;
5. wspieranie działań zmierzających do pozyskania środków finansowych na opiekę nad zabytkami;
6. opiekuńcze, restauratorskie i budowlane przy obiektach zabytkowych, co do których samorząd powiatu iławskiego ma tytuł prawny, zabezpieczenie i utrzymanie tych obiektów oraz ich otoczenia w jak najlepszym stanie.

Realizacji sformułowanych wyżej celów i kierunków służyć miały następujące działania:

1. uwzględnienie wszelkich uwarunkowań z zakresu ochrony zabytków w aktach prawa lokalnego dot. to

---

<sup>1</sup> Dotychczas nie opracowano strategii rozwoju powiatu iławskiego na lata po 2015, dlatego w niniejszym programie zamieszczone zostały odwołania do ostatniego tego typu dokumentu

<sup>2</sup> Dotychczas nie opracowano programu opieki nad zabytkami powiatu iławskiego po roku 2016, dlatego w niniejszym programie zamieszczone zostały odwołania do ostatniego tego typu dokumentu

min. miejscowych planów zagospodarowania przestrzennego miast i gmin, lokalnych programów rewitalizacji i strategii oraz innych dokumentów planistycznych, jak studium uwarunkowań i zagospodarowania przestrzennego;

2. wspieranie inicjatyw jednostek organizacyjnych, instytucji i właścicieli obiektów zabytkowych, mających na celu pozyskiwanie środków finansowych z dostępnych źródeł, przeznaczonych na ochronę i opiekę nad zabytkami;
3. zabezpieczenie środków finansowych w miarę posiadanych możliwości, w budżecie powiatu;
4. ustalanie zasad i kryteriów udzielania dotacji, zawierania umów, kontroli i rozliczania przyznanych dotacji;
5. ścisła współpraca z jednostkami samorządowymi, Urzędem Marszałkowskim i Warmińsko-Mazurskim Konserwatorem Zabytków w zakresie m.in. utrzymania istniejących i tworzenia nowych szlaków kulturowych, oznakowania szlaków i tras turystycznych, ścieżek edukacyjnych, zagospodarowania innych miejsc atrakcyjnych turystycznie;
6. współpraca z organizacjami ekologicznymi w zakresie ochrony dziedzictwa przyrodniczego i ochrony środowiska;
7. ustanawianie przez starostę na wniosek Warmińsko-Mazurskiego Wojewódzkiego Konserwatora Zabytków społecznych opiekunów zabytków;
8. nadawanie i cofanie ustanowienia społecznych opiekunów zabytków, prowadzenie listy społecznych opiekunów zabytków, wydawanie osobom fizycznym legitymacji, a osobom prawnym i jednostkom organizacyjnym zaświadczeń o powierzeniu funkcji społecznego opiekuna zabytków;
9. wdrożenie i promocja obiektów zabytkowych do kompleksowej oferty turystycznej powiatu m.in. w formie wystaw targowych, wydawnictw adresowanych do biur podróży i instytucji zajmujących się organizowaniem ruchu turystycznego;
10. współpraca z samorządami, stowarzyszeniami oraz organizacjami pozarządowymi, instytucjami kościelnymi i organizacjami wyznaniowymi, działającymi w sektorach edukacji oraz kultury i sztuki w zakresie edukacji kulturalnej dzieci i młodzieży;
11. wprowadzanie zintegrowanego systemu informacji wizualnej (m.in. za pomocą tablic informacyjnych, mapy zabytków, stosownych znaków na obiekcie zabytkowym obejmującego zasoby i wartości dziedzictwa kulturowego powiatu po uzgodnieniu z Warmińsko-Mazurskim Wojewódzkim Konserwatorem Zabytków;
12. udostępnienie informacji o zabytkach na stronie internetowej powiatu.

## **6. UWARUNKOWANIA WEWNĘTRZNE OCHRONY DZIEDZICTWA KULTUROWEGO (RELACJE GMINNEGO PROGRAMU OPIEKI NAD ZABYTKAMI MIASTA IŁAWY Z DOKUMENTAMI WYKONANYMI NA POZIOMIE GMINY)**

### **6.1. Studium uwarunkowań i kierunków zagospodarowania przestrzennego miasta Iławy**

Studium uwarunkowań i kierunków zagospodarowania przestrzennego miasta Iławy, przyjęte uchwałą nr XLIV/367/17 Rady Miejskiej w Iławie z dnia 28.08.2017 r. ustala następujące kierunki i zasady ochrony zasobów kulturowych:

Na obszarze Iławy obowiązują następujące strefy ochrony konserwatorskiej układów urbanistycznych oraz ekspozycji:

- a) strefa „A” – obszar pełnej ochrony konserwatorskiej obejmujący obszar Starego Miasta oraz fosy staromiejskiej z przyległym terenem;
- b) strefa „B” – obszar obejmujący substancję zabytkową pochodzącą z 1. połowy XX wieku, stanowiącą układy zabudowy śródmiejskiej oraz zespoły zabudowy jednorodzinnej;
- c) strefa „W” – obszar pełnej ochrony konserwatorskiej w zakresie ochrony obszarów stanowisk archeologicznych;
- d) Strefa „K” – obszar ochrony konserwatorskiej w zakresie ochrony krajobrazu integralnie związanego z zespołem zabytkowym;
- e) Strefa „E” – obszar ochrony konserwatorskiej w zakresie ochrony obszarów ekspozycji stanowiący zabezpieczenie właściwego eksponowania zespołu lub obiektów zabytkowych.

Dla Iławy ustala się następujące zasady ochrony dziedzictwa kulturowego i zabytków oraz dóbr kultury współczesnej:

- ochronie podlegają obiekty i obszary wpisane do gminnej ewidencji zabytków, która zawiera również obiekty i obszary ujęte w rejestrze zabytków oraz wojewódzkiej ewidencji zabytków,
- w przypadku obiektów i obszarów wpisanych do rejestru zabytków, wojewódzkiej ewidencji zabytków lub do gminnej ewidencji zabytków prowadzenie wszelkich działań inwestycyjnych w obiektach i obszarach objętych ochroną oraz w ich otoczeniu musi być zgodne z przepisami odrębnymi,
- wszystkie inwestycje budowlane oraz działania mogące prowadzić do zmiany wyglądu budynków lub obszarów wpisanych do rejestru zabytków historycznych lub mogące naruszać,
- ich ekspozycję, w tym montaż wszelkiego rodzaju urządzeń technicznych, tablic i reklam muszą być zgodne z przepisami odrębnymi,
- w odniesieniu do zabytków archeologicznych ochronie podlegają nawarstwienia kulturowe Starego Miasta, a wszelkie prace ziemne podejmowane na ich terenie należy prowadzić zgodnie z przepisami odrębnymi,
- w odniesieniu do zabytkowych parków i cmentarzy ochroną należy objąć drzewostan, elementy małej architektury, nagrobki, kaplice, ogrodzenia, a także kompozycję przestrzenną (aleje, układ kwater),
- wszelkie prace inwestycyjne dotyczące zabytkowych parków i cmentarzy należy prowadzić zgodnie z przepisami odrębnymi,
- w obrębie cmentarzy obowiązuje ochrona układu przestrzennego (alei, układu kwater), ochrona zabytkowego drzewostanu, ochrona historycznych nagrobków i innych elementów małej architektury tj. ogrodzenia, kaplice;
- w celu ochrony zabytków oraz zabytkowych układów urbanistycznych wyznacza się na terenie miasta

Ławy strefy ochrony konserwatorskiej, w granicach których obowiązują ograniczenia w zakresie prowadzonych działań o charakterze inwestycyjnym.

## **6.2. Miejscowy plan zagospodarowania przestrzennego**

Zapisy w miejscowych planach zagospodarowania przestrzennego powinny uwzględniać, iż prawo stanowi, że **w stosunku do obiektów budowlanych i obszarów niewpisanych do rejestru zabytków, ale ujętych w ewidencji zabytków**, pozwolenie na budowę lub rozbiórkę obiektu budowlanego wydaje właściwy organ w uzgodnieniu z wojewódzkim konserwatorem zabytków. Organ konserwatorski w postępowaniu prowadzonym na podstawie art. 39 ust. 3 Ustawy z dnia 7 lipca 1994 r. – Prawo budowlane wypowiada się w zakresie swojej właściwości na temat przedstawionego projektu budowlanego i wpływu zamierzenia inwestycyjnego na chronione właściwości obszaru/obiektu, które zakwalifikowały go do ewidencji zabytków, analizując konkretne rozwiązania projektowe. W stosunku do zamierzeń, które wymagają jedynie zgłoszenia zgodnie z art. 30 ust. 7 Ustawy z dnia 7 lipca 1994 r. – Prawo budowlane, właściwy organ może nałożyć w drodze decyzji obowiązek uzyskania pozwolenia na wykonanie określonego obiektu lub robót budowlanych objętych obowiązkiem zgłoszenia, jeżeli ich realizacja może naruszać ustalenia miejscowego planu zagospodarowania przestrzennego lub spowodować m.in. pogorszenie stanu środowiska lub stanu zachowania zabytku. Uzgodnienia projektów budowlanych obiektów realizowanych w strefie A pełnej ochrony konserwatorskiej, **w przypadku inwestycji dotyczącej obiektu lub obszaru, który nie jest ujęty w gminnej ewidencji zabytków**, a przepisy planu miejscowego nadal nakładają obowiązek uzyskania uzgodnienia konserwatorskiego, wojewódzki konserwator zabytków może zająć stanowisko w drodze pisma urzędowego na wniosek inwestora, np. wg art. 32 ust 1 pkt 2 ustawy – Prawo budowlane.

Na terenie miasta obowiązują trzy miejscowe plany zagospodarowania przestrzennego:

- miejscowy plan zagospodarowania przestrzennego miasta Ławy przyjęty Uchwałą nr XXIII/228/12 Rady Miejskiej w Ławie z dnia 11.05.2012 r.
- zmiana miejscowego planu zagospodarowania przestrzennego miasta Ławy, uchwalona przez Radę Miejską Uchwałą nr XIII/119/15 z dnia 31 sierpnia 2015 r.
- zmiana miejscowego planu zagospodarowania przestrzennego miasta Ławy w jednostce planistycznej B, uchwalona przez Radę Miejską Uchwałą nr XXVIII/254/16 z dnia 29 sierpnia 2016 r.

## 7. CHARAKTERYSTYKA ZASOBÓW I ANALIZA STANU DZIEDZICTWA KULTUROWEGO I KRAJOBRAZU KULTUROWEGO MIASTA IŁAWY

### Zwięzła charakterystyka dziedzictwa kulturowego miasta na tle zarysu historii

#### regionu

Najstarsza forma nazwy miasta Iławy to łacińskie *Ylavia*. Forma ta pojawiła się na dokumencie lokacyjnym z 1317 roku. W późniejszych dokumentach pojawiają się nazwy: *Ylav*, *Ylau*, *Ylow* i *Ylow Thethonialis*. W XV wieku używano nazw *Deutschen Ylaw*, *Ylaw*, *Ilau*, potem nazwę miasta zmieniono na *Eylaw*. W połowie XV wieku pojawia się nazwa *Deutze Eylau* i jej niemiecka odmiana *Dwetsch Eylau*. Między XVI a XVII wiekiem występują nazwy *Teutschen Eylau*, *Deutscheneylau* oraz *Theuto Ilavia*. W XVIII wieku przyjęto powszechnie obowiązująca aż do 1933 roku formę *Deutsch Eylau*. 1 stycznia 1934 zmieniono oficjalną nazwę na *Stadt Deutsch Eylau*. Od 1945 roku oficjalną nazwą miasta to *Iława*.

Ślady osadnictwa w okolicy Iławy datuje się na okres wpływów rzymskich (ok. I – IV wieku). Na terenie miasta, zanim zajęli je rycerze Zakonu Krzyżackiego, znajdowała się osada pruska plemienia Pomezan. Zachowały się po nich pozostałości grodów, znajdujących się na Wielkiej Żuławie.

Pierwsze wzmianki o ziemiach, na których leży Iława sięgają 1226 roku, gdy Konrad Mazowiecki wydał dokument, zapowiadający chrystianizację pogan przez Krzyżaków. Po opanowaniu przez Krzyżaków i podboju Prus w 1283 roku obszar ten objęty został akcją kolonizacyjną. Miasto Iława zostało założone przez komtura krzyżackiego Siegharda von Schwarzburga w 1305 roku. W tym samym roku Iława otrzymała prawa miejskie na prawie chełmińskim. Średniowieczne miasto zostało rozplanowane na kształcie prostokąta. W latach 1317-1390 zbudowane zostały wszystkie najważniejsze budowle miejskie, umocnienia i urzędnictwa miejskie, w tym kościół, mury i rowy obronne, most przez Jeziorak, dom zakonny i ratusz miejski.



Rozplanowanie Starego Miasta w Ławie na planie z 1753 r.

J. Kaufmann, Geschichte der Stadt Deutsch Eylau, Danzig 1905.



Stare Miasto w Ławie w czasach współczesnych

Ortofotomapa: portal mapowy NID

W czasie wojny trzynastoletniej Iława, w lutym 1454 roku wypowiedziała posłuszeństwo Krzyżakom, oddając się w opiekę królowi polskiemu Kazimierzowi Jagiellończykowi. Po klęsce polskich wojsk pod Chojnicami (18 września 1454), Iława zmuszona była wrócić na stronę krzyżacką. II pokój toruński zostawił Iławę przy Zakonie. Na początku 1520 roku, w trakcie ostatniej wojny Polski z Zakonem, Iława na krótko przeszła w ręce polskie, ale już 30 września została odbita. W 1521 roku podpisany został pokój, a w 1525 roku wielki mistrz Albert Hohenzollern skasował Zakon Krzyżacki i jako świecki książę oddał Prusy w lenno królowi polskiemu. Po hołdzie pruskim Iława pozostała w Prusach Książęcych. Po podpisaniu traktatów w 1657 roku Prusy Książęce weszły w skład Królestwa Pruskiego. Od połowy XVI do połowy XVII wieku liczba ludności miasta nie przekraczała 600 osób. Wiek XVII przyniósł głównie liczne spory ze starostami oraz walki z pożarami. Wielki pożar z 1706 roku przetrwał tylko kościół Przemienienia Pańskiego oraz nieliczne domy. Wiele zniszczeń przyniosły także wojny polsko-szwedzkie i napoleońskie oraz wojna siedmioletnia. Wiek XVIII i XIX były dla miasta okresem szybkiego rozwoju. Miasto leżało przy szlaku handlowym z Gdańska do Warszawy oraz do Grudziądza i Malborka, więc rozpoczął się napływ licznych osadników. Liczba ludności wzrosła znacznie po otwarciu połączenia kolejowego z Toruniem w 1872 roku, a dwa lata później z Ostródą, Malborkiem, Mławą i Brodnicą. Wybudowano bite drogi do Susza, Lubawy, Zalewa i Ostródy, a w 1860 roku otwarto odgałęzienie Kanału Elbląskiego. W mieście istniała fabryka maszyn, odlewnia żelaza, fabryka papy, fabryka mydła, tartaki i dwa browary. Wraz z ożywieniem gospodarczym, Iława przekształciła się w ważny węzeł komunikacyjny i zaczęła się stopniowo rozrastać. Początek XX wieku był okresem dalszego rozwoju miasta. W 1899 roku wybudowano gazownię, a następnie wodociągi miejskie (1900-1903) i ratusz (1912). Po I wojnie światowej zgodnie z jednym z postanowień traktatu wersalskiego (11.07.1920) na Warmii i Mazurach odbył się plebiscyt, decydujący o przynależności Iławy do Niemiec. Za przynależnością do Polski opowiedziało się tylko 5% głosujących. Była to porażka strony polskiej. Tuż przed II wojną światową wdrażano program robót publicznych, który w znacznym stopniu zmniejszył bezrobocie. Gdy wybuchła II wojna światowa Iława liczyła około 13.000 mieszkańców. W trakcie wojny w okolicy dzisiejszego parku obok głównego dworca PKP mieścił się obóz pracy oraz obóz karny dla więźniów ze Sztumu, a po zdobyciu przez Rosjan - obóz jeniecki. Na terenie miasta nie toczono głównych walk, jednak w styczniu 1945 wojska radzieckie II frontu białoruskiego, zmierzające w kierunku Niemiec, wkroczyły na krótko do Iławy. 22 stycznia Armia Czerwona zajęła miasto. Po przejściu pierwszej linii frontu, do miasta wkroczyły tyłowe jednostki radzieckie, w których dominowali żołnierze z Dalekiego Wschodu. Płądowały one i podpałyły wszystko na swej drodze, skutkiem czego było zniszczenie miasta prawie w 80%.

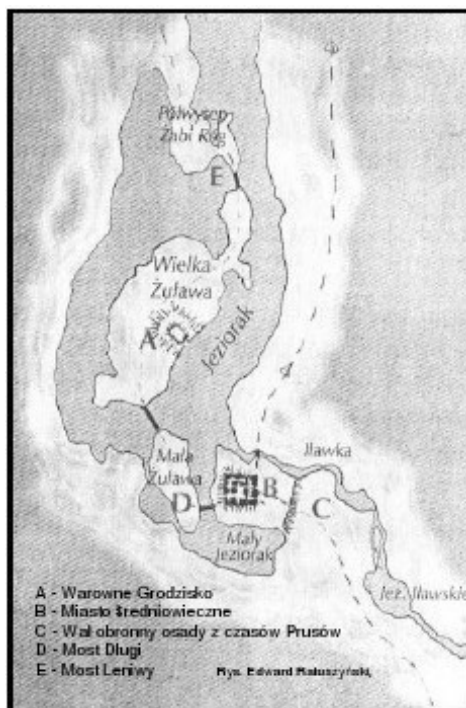
Iława w ciągu ostatnich lat powróciła do swojego dawnego uroku. Przed 1945 rokiem Iława nazywana była „*Perłą Oberlandu*”, a w chwili obecnej nazywana jest „*Perłą Warmii i Mazur*”.

### **Układ urbanistyczny i zabudowa miejska**

Jak wspomniano wyżej, miasto założył komtur krzyżacki Sieghard von Schwarzburg w 1305 roku. Wybrał miejsce, gdzie krzyżowały się dwa szlaki komunikacyjne, biegnące z dwóch przeciwległych krańców państwa w głąb Prus i w kierunku Lubawy. O wyborze miejsca dla lokacji miasta przesadziły względy strategiczne. Miasto powstało na krańcu wód Jezioraka, gdzie półwysep był odcięty od lądu przez strumień Iławka, będący dopływem Drwęcy. Wysokość względna półwyspu wynosi 117 metrów. Opada on stromym zboczem ku jezioru i dostępny jest tylko od wschodu. Miasto otrzymało obszar pod zabudowę i swoje własne fortyfikacje równe zaledwie ćwierci łana, czyli nieco ponad cztery hektary. Rysunek poniżej



przedstawia położenie miasta z czasów nadawania praw miejskich.



Wg raportu „Gminna ewidencja zabytków Gminy Miejskiej Iława”, 2007

W komturstwie dzierzgońskim Iława miała pełnić rolę siedziby prokuratora krzyżackiego i podlegała bezpośrednio komturowi. Miała być ośrodkiem, wokół którego organizowało się osadnictwo. W miarę postępów kolonizacji, Iława była już tylko siedziba komornictwa. Prokurator i komornik mieli własne siedziby. Był to warowny dwór usytuowany w obrębie murów miejskich przy kościele.

Kościół i dwór oddzielone były od miasta własnym murem obronnym. Istnieją zapisy, że dwór wkomponowano w południowo-wschodni skraj przestrzeni miejskiej, od bramy Lubawskiej aż do narożnika południowo-wschodniego, gdzie w najwyższym punkcie miasta znajdował się kościół. Kościół był budowlą o szczególnych walorach obronnych, wyposażoną w potężną wieżę. Budowla ta datowana jest na lata 1317-1325, a powstanie dworu krzyżackiego prokuratora, datuje się na rok 1320.

Miasto położone było na półwyspie, a dodatkowo z trzech stron otaczały je fosa. Fosa od strony południowo-wschodniej miała szczególne walory obronne - większa niż inne szerokość i większa głębokość. Mury miejskie z bramami i basztami zbudowano w XIV wieku. Miasto lokacyjne rozplanowano harmonijnie i regularnie. Główne ulice przelotowe prowadziły na wschód i na zachód poprzez niemal kwadratowy rynek (60 x 65 m). Na środku rynku znajdował się ratusz, zbudowany w 1317 roku, obok którego znajdowała się studnia miejska. Niedaleko usytuowano budynek wagi oraz kramy. W środkowej części wschodniego odcinka murów była umiejscowiona Brama Lubawska, zwana też Polską. W przedłużeniu południowej osi rynku, w murze zachodnim, umiejscowiona była Brama Prabucka - największa, licząca 15 stóp szerokości i 18 stóp długości, z nadbudówką pełniącą później funkcje aresztu miejskiego oraz z przystawioną od strony miasta wartownia. Na odcinku północno-wschodnim istniała trzecia brama, zwana Bramą Wodną. Szachownica ulic, złożona z ulic wybiegających pod kątem prostym z każdego rogu rynku, podzieliła zabudowę miejską na osiem bloków. Dwa bloki, północny i południowy, przecięte były dodatkowo tzw. ulicami tylnymi o charakterze gospodarczym. Wzdłuż murów miejskich, wokół miasta, biegła ulica okólna.

W 1540 roku miasto liczyło w obrębie murów 70 domów, 4 domy budnicze i 7 przymurnych. Ważną rolę odgrywał drewniany most nad Jeziorkiem, zwany „Długim”, wspomniany w zapiskach z 1520 roku. Drugi most znajdował się na Hławce i nazywany był „Krótkim”.



Stare Miasto, fotografia lotnicza, lata 30. XX w.

*Źródło: Bildarchiv-Ostpreussen.de*

Na południe od Bramy Lubawskiej w stronę kościoła znajdował się dwór urzędników krzyżackich. Pełnił on funkcję siedziby urzędników. Był murowany i najprawdopodobniej zbudowany na kształt czworoboku, podczas gdy domy w mieście były drewniane z dachami krytymi słomą. Młyny usytuowane zostały poza miastem, jeden w pobliżu Hławki, a drugi przy Dziarnówku. W 1706 roku Hława spłonęła całkowicie, z wyjątkiem kościoła i trzech domów.

Miasto zachowało średniowieczny układ przestrzenny. Do 1753 roku w zabudowie miasta nie nastąpiły znaczne zmiany.

W 1778 roku w mieście zabrakło wolnych parcel. Zasypano więc fosę od wschodu i zamieniono ją na ogrody warzywne. Rozbiórce murów obronnych przeszkadzały jednak przystawione do nich od wewnątrz domy budnicze. Dlatego miasto wychodziło poza mury obronne wzdłuż tradycyjnych traktów, biegnących na zewnątrz dwiema bramami. Za Bramą Prabucką, wzdłuż fosy miejskiej, powstało osiedle rybackie, które w 1753 roku składało się z około dziesięciu chałup. W 1797 roku rozebrano Bramę Prabucką, której remont uznano za niecelowy. Po zasypaniu fosy, wzrosła atrakcyjność parcel rybackich oraz przymurnych parcel budniczych. Były one wykupywane stopniowo przez bardziej majątnych inwestorów, co skutkowało wybudowaniem przez miasto ulicy, która biegła łukiem wśród parcel, śladem zasypanej fosy. Dzisiejsza ulica Konstytucji 3 Maja nosi w sobie czytelną tradycję tej właśnie ulicy.

Wraz z uruchomieniem linii kolejowej w 1872 roku na odcinku Toruń – Ostróda, potem Iława –Malbork (1876), Iława – Działdowo (1877) i Iława - Nowe Miasto (1092), miasto zaczęło wychodzić poza średniowieczne mury w kierunku dworca kolejowego. Ulica Dworcowa (dzisiejsza Królowej Jadwigi i dalej kardynała Wyszyńskiego) uzyskała najlepszą nawierzchnię i najgęstsze oświetlenie gazowe. Na odcinku od śródmieścia do torów kolejowych parcele były najdroższe. Iławski węzeł kolejowy zaznaczył swe istnienie także w inny, charakterystyczny sposób, doprowadził do budowy karczm, których w 1902 roku było aż 55. Atrakcyjny transport kolejną żelazną ożywił stare tartaki, przyciągał inwestorów, np. dla zakładu budowy maszyn, kolejowej odlewni żeliwa, fabryki papy, fabryki mydła czy kamieniczników. Wiązało się to ze skokowym przyrostem ludności, a wraz z tym ze zwiększonym zapotrzebowaniem na mieszkania. W 1880 roku miasteczko liczyło 4.126 mieszkańców, a 20 lat później było ich dwukrotnie więcej.

Do początku XX wieku miasto rozwinęło się głównie w kierunku wschodnim, czyli wzdłuż traktów prowadzących w stronę Lubawy i Ostródy oraz w mniejszym stopniu na północ, poza strumień Iławka (ul. Dąbrowskiego, Barlickiego, Polna). Pociągnęło to za sobą budowę w 1899 roku żelaznego mostu w ciągu ul. Dąbrowskiego. Miasto przeniosło się też na lewy brzeg Małego Jezioraka, rozbudowując się wzdłuż traktów do Prabut i na południe do Biskupca (ul. Sienkiewicza i Biskupska). Zagospodarowano tereny przydworcowe. Wtedy zabrakło miastu terenów otwartych, nadających się pod zabudowę, dlatego w latach 1900- 1902 rozpoczęto wyrąb lasów miejskich. Potrzeby te ograniczyły się po przegranej wojnie światowej. W całym okresie międzywojennym zbudowano w Iławie zaledwie kilkanaście kamienic czynszowych, ale z widocznym rozmachem budowano wspomniane osiedla. Już w 1920 roku zostały opracowane plany perspektywiczne w następującym zakresie: rozwoju ogólnej zabudowy miejskiej, zabudowy strefowej dla różnych form budownictwa, rozwoju gospodarczego oraz komunikacji miejskiej. Do 1945 roku nie zdołano zrealizować osiedla za Krótkim Mostem (na północ od starego centrum), gdzie w dalszym ciągu znajdował się plac targowy dla jarmarków bydłych oraz rzeźnia. Nie dokończono budowy osiedla domków w rejonie koszar na zachód od dworca głównego, chociaż tereny te w znacznej mierze zagospodarowano. Zbudowano natomiast duże osiedle domków na południe od dworca Iława- Miasto, wzdłuż ul. Grunwaldzkiej i Chełmskiej. Powstały rozległe osiedla wcześniej nie planowane. Należy do nich tzw. Osiedle Lubawskie, położone w znacznej odległości od dworca głównego w kierunku wschodnim. W 1996 roku władze miejskie przygotowały dla niego specjalny plan rewaloryzacyjny ze wskazaniem błędów w zabudowie uzupełnionej po ostatniej wojnie - np. przy ul. Długiej i Wąskiej. Drugim takim osiedlem jest tzw. Wesołówka, rozłożona wzdłuż szosy ostródzkiej.

II wojna światowa zniszczyła miasto w prawie 80%, a jego zabytkowe centrum w 43%. Ubytki mieszkaniowe rekompensowano w latach sześćdziesiątych przez budowę bloków spółdzielczych oraz rozbudowę wspomnianych wcześniej osiedli w rejonie ul. Kwidzyńskiej, Grudziądzkiej, Chełmskiej i Gdańskiej, u południowych brzegów Małego Jezioraka. Duże osiedle spółdzielcze zlokalizowano jeszcze dalej na południe, w obrębie ul. Wiejskiej i 1 Maja, czyli tzw. Osiedle Podleśne oraz podobne w obrębie ul. 1 Maja, Wiejskiej, Smółki i Andersa, zwane Osiedlem Trzydziestolecia. Znacznie rozbudowano zapoczątkowane przed wojną osiedle przy szosie ostródzkiej w obrębie ul. Ostródzkiej, Rolnej i Owocowej. Nowe osiedle, tzw. Lipowy Dwór, powstało w miejscu dawnej wsi o tej nazwie, na północ poza Iławką, w przedłużeniu ul. Dąbrowskiego w kierunku na Boreczno. Niewielkie osiedle domków zlokalizowano pomiędzy dawnym cmentarzem ewangelickim a torami kolejowymi, w pobliżu Jeziora Iławskiego. Tym nowym inwestycjom towarzyszyła widoczna dbałość o rewaloryzację lub nawet rekonstrukcję starej, cennej substancji, z dawnym ratuszem na czele.



Centrum Ławy, 1975 r..

Źródło: Bildarchiv-Ostpreussen.de

### **Obiekty sakralne**

Architektura sakralna tworzy wyraźną i odrębną grupę zabytków regionu. Wyróżnikiem jest murowana, wzniesiona z czerwonej cegły licowej świątynia, o rodowodzie gotyckim lub cechach neogotyckich.

Ławski kościół p.w. Przemienienia Pańskiego zbudowany został w latach 1317-1325 w stylu gotyckim. Renesansowa wieża kościoła została dobudowana w 1550 roku, a w 1624 roku dobudowano kruchtę. Kościół był kilkakrotnie przebudowywany. Potocznie nazywany jest przez mieszkańców Ławy „czerwonym”. Z początkiem założenia miasta wiąże się historia budowy kościoła, który powstał na miejscu drewnianej kaplicy pod wezwaniem św. Mikołaja patrona rybaków i marynarzy. Został pobudowany w najwyższym punkcie wzgórza, na którym usytuowane jest Stare Miasto Ławy i pełnił funkcje kościoła zakonnego (Ordenskirche). Datę budowy kościoła (1317-1325) potwierdza XIX-wieczna pieczęć ławskiej parafii z wizerunkiem kościoła i napisem w otoku „Die Kirche im Dt. Eylau 1318”.



Stare Miasto z widoczną bryłą kościoła gotyckiego, fotografia lotnicza, 1936.

Bildarchiv-Ostpreussen.de

Kościół wzniesiony został na linii wschód – zachód na cokole z głazów granitowych. Od południa ściana kościoła łączy się z południowo-wschodnim narożnikiem murów obronnych miasta. Ten fragment zabytkowego muru zachował się do chwili obecnej. Kościół zbudowano w formie jednonawowej budowli na planie prostokąta z prezbiterium o wymiarach 8 x 11,7 m i nawą główną o wymiarach 14,8 x 20,2 m. Przy prezbiterium postawiono wysoką na 27 m wieżę. W północnej części znajduje się dziedziniec, na którym od początku mieścił się cmentarz. Początkowo na cmentarzu wokół kościoła grzebano zmarłych, ale w XVIII wieku wyznaczono oddzielny cmentarz.

Wzmianka o pierwszym remoncie kościoła oraz o tym, iż kościół posiadał cztery dzwony znajdujące się na renesansowej wieży, pochodzi z XVI wieku. W latach 1642-1643 rozpoczęto remont dachu, murów przyległych do kościoła i zabudowań kościelnych. Remont dachu niestety nie został ukończony i w 1673 roku w czasie deszczu uszkodzone zostały organy. Pomimo trudności finansowych miasta, dziury zostały załatane, a pod koniec XVII wieku odremontowano organy. W 1733 roku cztery dzwony ze względu na zły stan zostały zdjęte i przekazane jako surowiec na potrzeby przemysłu wojennego. W ich miejsce odlano nowe dzwony. W 1740 roku parafianie ufundowali nowy rokokowy ołtarz, a rok później pomalowane zostało wnętrze kościoła. W 1751 roku wyremontowana została zakrystia. Niestety w 1753 roku podczas burzy w kościół uderzył piorun. W płomieniach stanął dach świątyni. Ogień strawił dach, a podczas gaszenia pożaru zalane zostały organy. Wkrótce zostały one wyremontowane oraz dokonano niezbędnych remontów ołtarza i pomalowano kościół.



Zespół kościoła gotyckiego z budynkiem plebanii, lata 30. XX w.

Bildarchiv-Ostpreussen.de

W latach 50. XX wieku parafia p.w. Przemienienia Pańskiego przekazana została Ojcom Oblatom Misjonarzom Maryi Niepokalanej, którzy nieustannie prowadzą prace konserwatorskie. Szczególne nasilenie prac możliwe jest dzięki wsparciu Polskiej Prowincji Misjonarzy Oblatów Maryi Niepokalanej, Zarządu Miasta Iławy i licznych dobrodziejów. W ramach tych działań prowadzona jest regotyżacja świątyni. Pracami konserwatorskimi od 1978 roku kieruje prof. dr inż. arch. Aleksander Piwek z Gdańska. W ramach prac odsłonięto ślady przebudowy kościoła, usunięto emporę drewnianą i dwa skrzydła balkonowe, przebudowano chór, odsłonięto zatynkowane ściany zewnętrzne i portale wejściowe, odsłonięto, uzupełniono i zrekonstruowano wiele polichromii.

W roku 1990 rozpoczęto budowę dwóch ołtarzy bocznych, które do dnia dzisiejszego są sukcesywnie uzupełniane. W 1999 roku dokonano koronacji Figury Matki Bożej Fatimskiej i wkomponowano ją w ołtarz główny, wykorzystując obraz, który był w nim do tej pory do zasłaniania figury. W roku 2001 rozpoczęto kompleksowy remont dachu kościoła (razem z wymianą dachówki na nową), rozłożony na dwie części: dach i prezbiterium oraz nawę główną.

Drugą iławską świątynią jest kościół p.w. Niepokalanego Poczęcia Najświętszej Marii Panny. Jest to kościół katolicki, zbudowany i poświęcony w 1933 roku. Zaprojektowany w stylu modernistycznym z inicjatywy ówczesnego iławskiego proboszcza, ks. Miera. Wybudowano go w szczerym polu, na potrzeby przeniesionych z Bonn katolickich żołnierzy IV Regimentu Piechoty im. Hindenburga. Autorem projektu budowli był protestancki profesor z Kolonii Dominikus Bohm. Przez mieszkańców Iławy potocznie nazywany jest „białym”.

Kościół wolnostojący, zwrócony jest fasadą w kierunku wschodnim. Bryła obiektu stanowi przykład architektury stylu modernistycznego. Budowle wznoszone w stylu modernistycznym cechuje czysta forma, będąca wynikiem racjonalnego wykorzystania materiałów budowlanych. Bryła kościoła charakteryzuje się dominującym korpusem z wyższą wieżą i niższym prezbiterium. Wieża, znajdująca się w południowym narożniku kościoła, częściowo została wtopiona w budowlę. Między korpusem a wieżą znajduje się prostokątna kruchta poprzedzona schodami, nad którymi wznosi się trójspadowy dach oparty na filarach. Od zachodu umiejscowiono zbliżone kształtem do kwadratu prezbiterium, na którego zachodniej elewacji umieszczono tondo wykonane w technice reliefu wypukłego, z inskrypcją w języku łacińskim: Sancta Maria Ora Pro Nobis. W południowej stronie prezbiterium znajduje się zakrystia i pomieszczenia katechetyczne. Wnętrze świątyni spłonęło tuż po zakończeniu II wojny światowej (04.10.1948). Z notatki sporządzonej po spaleniu wynika, iż kościół został celowo podpalony. Odbudowany został przez księdza Mieczysława Niepiekło ówczesnego proboszcza parafii, którego szczególnie podczas odbudowy kościoła Białego wspierali kolejarze. Obecnie wewnątrz kościoła pozbawione jest pierwotnego wyposażenia i wystroju, jedynym oryginalnym elementem jest nadpalony krzyż, wyeksponowany na ścianie kruchty. W wyniku pożaru spłonęły także dachy budowli. Zostały one odbudowane przy zachowaniu pierwotnej formy. W otoczeniu świątyni, od strony fasady budynku (wzdłuż ulicy Wyszyńskiego), zachowały się pozostałości oryginalnego trejażu - szeregu słupów połączonych u góry poziomą belką, na której osadzone są krótkie elementy poprzeczne, pełniące dawniej funkcję ogrodzenia całego, nie zachowanego dziś w stanie pierwotnym, zespołu zabudowy kościoła.

### **Zabudowa mieszkalna**

Charakter Ławy podkreśla zabudowa charakterystyczna dla ośrodków miejskich regionu. Centrum miasta charakteryzują budynki mieszkalne wielorodzinne, wolnostojące lub w typie kamienic. Ich architektura jest zróżnicowana, od sromnych, niezdobionych budynków bezstylowych do starannie zaprojektowanych i kunsztownie ozdobionych kamienic czynszowych. Najpiękniejsze ich przykłady zlokalizowane są w centrum miasta, wzdłuż ul. Niepodległości i Kościuszki.

Kamienica czynszowa przy ul. Kościuszki 6 pochodzi z 1910 roku. Bryła budynku rozmieszczona jest na planie trapezu, posiada trzy piętra, część podpiwniczoną oraz poddasze, mające charakter mieszkalny. Najciekawszymi elementami architektonicznymi budynku są drzwi wejściowe, trójczłonowe z przeszklonym nadświetlem. Zamknięte są łukiem kuszowym, po bokach którego znajdują się dwie zdobione hermykariatydy. Obydwie podtrzymują znajdujący się powyżej wykusz, a w polu między nimi znajduje się bogata dekoracja roślinna złożona z gałęzi, liści klonu i kasztana. W górnej części elewacji znajduje się secesyjna płycina z widoczną datą „1910”, nad którą znajduje się dekoracja skomponowana z muszli oraz maski ludzkiej. Obecnie w budynku znajdują się pomieszczenia mieszkalne.

Druga połowa XIX wieku to rozwój przemysłu, rzemiosła i handlu. Zaczęto zabudowywać kamienicami w kierunku wschodnim jedną z głównych, historycznych ulic w mieście, tj. ul. Kościuszki. Kamienica przy ul. Kościuszki 14 jest jedną z niewielu zachowanych tego typu budynków, cenna i unikatowa na tle zabudowy miasta, świadcząca o dawnym, wielkomiejskim wizerunku Ławy.

Budynek przy ul. Kościuszki 14 wzniesiony został w stylu eklektycznym na przełomie XIX i XX wieku. Pierwotnie pełnił funkcję mieszkalną. Budynek kamienicy ma trzy kondygnacje z użytkowym poddaszem oraz czterokondygnacyjny ryzalit. Kamienica jest częściowo podpiwniczona.

Kamienica ma kształt prostokąta z płytkim ryzalitem w zachodniej części elewacji frontowej i

prostokątnym skrzydłem oficyny od południa. Fasada wejścia zwieńczona jest profilowanym gzymsem, dodatkowo zdobiona w każdej kondygnacji poziomymi pasami tynku. Elewacja frontowa wzbogacona jest prostokątnymi oknami oraz dwoma oknami balkonowymi przystrojonymi w proste balustradki zewnętrzne. Budynek zdobią dodatkowo elementy metalowe w postaci dekoracyjnych balustradek usytuowanych na dachu oraz sterczyn wieńczących facjatki. Drzwi wejścia głównego do budynku są oryginalne, drewniane z bogatą dekoracją snycerską. Po wojnie w budynku mieścił się Komitet Miejski i Gminny PZPR, zaś w latach 1991-2005 Urząd Skarbowy. Obecnie kamienica ma funkcje usługowo- mieszkalną.

Kamienica przy ul. Kościuszki 15 została wybudowana w drugiej połowie XIX wieku. Jest to budynek neorenesansowy, który został wzniesiony na planie zbliżonym do kwadratu. Kamienica posiada cztery piętra i część podpiwniczoną. Najciekawsza architektonicznie jest dolna część budynku, ponieważ okna zostały otoczone profilowanym pasem dodatkowo wspartym na parapecie. Nadproże okien tworzy belkowanie wspierające się na tryglifach maska kobieca w kluczu. Wyższe kondygnacje oddzielone są gzymsami, ale nie są już tak bogato dekorowane. Okna trzeciej kondygnacji zwieńczone są balkonem i wygiętą balustradą. Podobnie jak kamienica przy Kościuszki 14, jest jedną z niewielu zachowanych tego typu budynków, cenną i unikatową na tle zabudowy miasta, świadcząca o dawnym, wielkomiejskim charakterze Ławy. Obecnie w budynku znajdują się pomieszczenia mieszkalne.

Budynek wzniesiony został na początku XX wieku i utrzymany jest w stylu pałacyku neorenesansowego. Najprawdopodobniej przed II wojną światową należał do jednej z najbardziej wpływowych rodzin w Ławie – von Reibnitz, właścicieli majątku Jędrychowo. Podobnie jak kamienica przy Kościuszki 14 jest jednym z niewielu zachowanych tego typu budynków, cenną i unikatową na tle zabudowy miasta, świadcząca o dawnym, wielkomiejskim charakterze Ławy.

Budynek rozmieszczono na planie prostokąta. Budynek jest 1,5-kondygnacyjny z dwukondygnacyjnymi ryzalitami, pomiędzy którymi znajduje się wewnętrzny taras (loggia), poprzedzony schodami. Wyróżnia się elewacja frontowa od strony południowej, która jest dekoracyjna i bogato zdobiona w detale architektoniczne. Część środkowa elewacji frontowej z tarasem i ścianką kolankową poprzedzona jest rzędem półkolistych arkad wspartych na kolumnach o żłobkowanych trzonach i kompozytowych kapitelach. Pomiędzy arkadami znajduje się ażurowa balustrada, dekorowana wicią roślinną. Na całej elewacji frontowej biegnie fryz podokapowy z prostokątnymi płycinami, umieszczonymi pomiędzy dekoracyjnie zakończonymi końcówkami belek, wspartymi dodatkowo na drewnianych konsolkach. Na taras prowadzą jednobiegowe schody zewnętrzne, lekko rozszerzające się na dole, z niskimi, schodkowymi murkami, zakończonymi zwijającymi wolutami. Cała płaszczyzna zachodniej elewacji bocznej jest boniowana pasowo. Częściowo zachowana jest stolarka okienna i drzwiowa. Po wojnie w 1948 roku w jednym z jego lokali zorganizowano bibliotekę. Obecnie pełni funkcję mieszkalną.

Kamienica przy ul. Niepodległości 4 została wybudowana pod koniec XIX wieku. Została wzniesiona na planie prostokąta. Jest to kamienica dwutraktowa, z płytkim, zamkniętym odcinkiem koła ryzalitem od południa i skrzydłem oficyny od południowego zachodu. Budynek ma trzy piętra i jest podpiwniczony. W ryzalicie okna opięte pilastrami tokańskimi, nad oknami znajdują się trapezowate zworniki. Kondygnacja górna oddzielona jest gzymsem powtórzonym na osi okien. Wyżej umieszczono pojedyncze bonie, obwiedzione szerokim pasem, okna otoczone są paskami imitowanego kamienia, nad oknami nadproża ujęte w kroksztynki wolutowe. W polu znajduje się dekoracja roślinna, a w ryzalicie arkady wsparte na filarach tokańskich. W trzeciej kondygnacji okienka kwadratowe i obwiedzione pasami tynku. Początkowo była to willa miejska, którą zmieniono w kamienicę czynszową. W okresie powojennym w dolnej kondygnacji znajdował się sklep, a na pierwszym piętrze mieścił się hotel. W miejscu, gdzie dziś znajduje się sklep



„Neonet” funkcjonowała niegdyś restauracja.

Ciekawe przykłady budynków mieszkalnych odnajdujemy także wzdłuż ulicy Ostródzkiej – obecnie jednej z arterii wyjazdowych z miasta, dawniej na obszarze podmiejskim. Budynek przy ul. Ostródzkiej 2 został wzniesiony na przełomie XIX i XX wieku. Rozmieszczony na planie prostokąta, murowany z żółtej cegły, na kamiennych fundamentach. Budowla dwukondygnacyjna, przykryta dachem dwuspadowym. Fasada siedmioosiowa, oś środkowa w dolnej kondygnacji ujęta w ryzalit. Otwory okienne i drzwiowe zwieńczone łukiem odcinkowym. Dach współcześnie kryty blachą.

Wzdłuż ulicy Ostródzkiej koncentrują się także wyjątkowe obiekty mieszkalne Iławy – kolonia drewnianych budynków jednorodzinnych.

### **Pałace i dwory oraz wille**

Budynki pałacowe i dworskie przynależą najczęściej terenom pozamiejskim, wchodząc w skład zespołów pałacowo (dworsko)-parkowo-folwarcznych. Pałace miejskie są zdecydowanie rzadsze, chociaż nie znaczy, że zupełnie nieobecne w krajobrazie kulturowym. Częściej za to, w miastach spotykamy okazałe budynki mieszkalne – wille. Najdoskonalszym przykładem takiego budynku na terenie Iławy jest willa przy ul. Sienkiewicza 10. Została wzniesiona pod koniec XIX wieku na planie prostokąta. Ma dwie kondygnacje, jest podpiwniczona. Posiada trójboczny ryzalit od południa oraz dwa ryzality od północy. Okna w ryzalicie środkowym ujęte są w półkolumny w wolutowo-kompozytowych kształtach. Pod oknami znajdują się dekoracje akantowe i banderole. W okresie II wojny światowej obiekt pełnił funkcje miejskiej willi. Od 1953 roku znajduje się w nim Powiatowa Stacja Sanitarno- Epidemiologiczna.

Znacznie skromniejsze wille wznoszone były także w atrakcyjnej widokowo części miasta, wzdłuż południowego brzegu Małego Jezioraka. Do dzisiaj, walory zabytkowe zachował budynek przy ul. Mickiewicza 34. Piękne przykłady willi znajdują się także na rozległym cyplu przy południowym brzegu Jezioraka, przy ulicy Plażowej i Mazurskiej.

W krajobrazie miasta zachowały się także pojedyncze obiekty, niegdyś wchodzące w skład założeń gospodarczych. Przy ul. Sobieskiego 10, na wschodnim brzegu Jezioraka usytuowana jest stajnia-wozownia. Została wzniesiona w końcu XIX wieku na rzucie złożonym z trzech części, prawie kwadratowych – dwutraktowych części bocznych (ryzality) oraz węższej, znajdującej się między nimi części środkowej. Bryła budynku jest jednokondygnacyjna i trójczłonowa. Lokalizacja budynku na terenie zespołu młyńskiego oraz jego rozplanowanie wskazują, iż środkowa część budynku pełniła funkcję małej stajni z sześcioma boksami, a szerokie bramy wjazdowe w części południowej są charakterystyczne dla wozowni. W części centralnej poddasza znajduje się jedna facjatka, powyżej której umieszczono niewielką sygnaturkę, a po bokach okienka, które określane są jako „wole oka”.

Budynek nie posiada zdecydowanych cech stylowych i najprawdopodobniej do 1945 roku był kilkakrotnie przebudowywany wewnątrz i na zewnątrz. Przystosowywany był do pełnienia funkcji biurowych i magazynowych. Obecnie w budynku znajduje się restauracja „Kaper” oraz niewielki hotel.

### **Budynki użyteczności publicznej**

Kolejnymi elementami istotnymi w pejzażu miasta były **budynki użyteczności publicznej**: ratusz, hala miejska, szkoły, poczty, sklepy, posterunki kolejowe oraz budynki usługowe, w tym kuźnie, karczmy,

remizy, młyny.

Ratusz iławski został wybudowany w 1317 roku. Zlokalizowano go na środku rynku wraz ze studnią miejską. Stał tam do 1706 roku, do wielkiego pożaru miasta, podczas którego uległ całkowitemu zniszczeniu. Na początku XVIII wieku planowano odbudowę ratusza, ale niestety plany się nie powiodły i Iława do początku XX wieku ratusza nie miała. Prawie do końca XVII wieku Rada Miejska zbierała się na posiedzeniach w domu burmistrza. Dopiero u schyłku tego wieku wynajęto kamienicę na potrzeby urzędu miejskiego. Na początku XX wieku, w latach 1910-1912 został wzniesiony neobarokowy ratusz przy Kaiserstrasse (obecnie ul. Niepodległości 13). Ratusz został wybudowany na terenach zielonych fosy miejskiej. Budynek ratusza składa się z kilku części i został wzniesiony na planie litery C. Posiada bryły dwu- i trzykondygnacyjne.



Budynek ratusza, skrzydło zachodnie, lata 20. XX w.

[Bildarchiv-Ostpreussen.de](http://Bildarchiv-Ostpreussen.de)

Jednym z ciekawszych elementów części głównej (środkowej) są schody zewnętrzne usytuowane po obu stronach głównego wejścia do ratusza. Dolna część schodów osłonięta jest obustronnie masywnymi wolutami. Każda z nich zakończona jest małą płaskorzeźbą w postaci lwiej głowy z otwartą paszczą. W wyższej kondygnacji znajdują się trzy wysokie okna. Nad oknami umieszczono trójkątne naczółki z dekoracją środkową w postaci masek ludzkich. Powyżej umieszczono fryz joński koronujący elewację, zaś w części dachu trzy facjatki, a zwieńczeniem jest dwustopniowa wieża z tarasem, tarczą zegarową oraz hełmem. Cena zakupu gruntów pod ratusz na początku XX wieku wyniosła 90 tysięcy marek, zaś całkowity koszt budowy tego gmachu wraz z wyposażeniem wyniósł ponad 200 tysięcy marek. Burmistrzem Iławy był wówczas Karl Friedrich Giese, który był inicjatorem budowy ratusza i osobiście nadzorował jego budowę.



Budynek ratusza, lata 20. XX w.

[Bildarchivstpreussen.de](http://Bildarchivstpreussen.de)

Podczas II wojny światowej ratusz został zniszczony. Po wojnie odbudowany i przeznaczony na halę targową. Skrzydła budynku zostały poszerzone, gdyż pierwotnie stanowiły one połowę obecnego skrzydła wschodniego i zachodniego. Jednak elementy architektoniczne zostały odtworzone w postaci wielkich wolut podpierających szczyty od strony dziedzińca, a na osi pilastrów na dachu znajdują się posąжки w postaci niewielkich wazonów. Strona południowa ratusza została dobudowana, po obu jej stronach znalazły się przejazdy, zaś przy obu ich narożnikach umieszczono ćwierćkoliste wykusze, a w części wschodniej ulokowano facjatki. Skrzydło zachodnie charakteryzuje się portykiem, wspartym na pięciu półkolistych i szerokich arkadach, gdzie na wysokości piętra znajduje się półkolisty wykusz. W 1995 roku ratusz został odremontowany. Przywrócono mu pierwotne przeznaczenie i stał się ponownie siedziba Rady Miasta i Burmistrza.

Rozwój i ożywienie Hawy nastąpił w drugiej połowie XIX wieku, po oddaniu w 1860 roku do użytku odgałęzienia Kanału Elbląskiego oraz po wybudowaniu linii kolejowej. Wtedy też, pod koniec XIX wieku został wzniesiony budynek hali miejskiej. Został on początkowo zaadaptowany na potrzeby hali miejskiej. W latach dwudziestych XX wieku został przebudowany z wykorzystaniem elementów klasycystycznych. Od lat dwudziestych XX wieku mieściło się w nim kino i teatr.



Budynek hali miejskiej, w tle ratusz, lata 30. XX w.

Bildarchiv-Ostpreussen.de

Budynek został rozmieszczony na planie prostokąta z prostokątną przybudówką od strony jeziora i eliptycznym tarasem od strony północno-zachodniej w elewacji frontowej. Bryła budynku jest zwarta. Budynek ma dwie kondygnacje, poddasze jest nieużytkowane. Środek budynku jest zaakcentowany przez balkon założony na łuku elipsy, wsparty na czterech kolumnach doryckich, a taras zakończony dwoma ryzalitami. W narożniku północnym znajduje się loggia wejściowa. Elewacja północno-wschodnia jest niesymetryczna, a od strony szkoły elewacja jest ślepa. Obecnie w budynku znajduje się Kinoteatr. Powierzchnia użytkowa kina to 1.640 m<sup>2</sup>, a kubatura – 9.953 m<sup>3</sup>. Budynek jest wyremontowany.

Budynek szkolny przy ul. Kościuszki 2 został zbudowany w okresie prosperity miasta. Gmach wzniesiono w 1899 roku w stylu neogotyckim. Został wzniesiony na planie podkowy, która tworzą trzy skrzydła. Charakterystyczne dla budynku są okna na półpiętrze i maswerk pośrodku w postaci trzech kół ze środkową rozetą. Od 1899 roku w budynku znajdowała się szkoła miejska (Stadtschule). W 1945 roku budynek został przekazany na potrzeby tymczasowego szpitala wojskowego. W 1946 roku umieszczono tam szkołę podstawową, której w roku 1973 nadano imię Mikołaja Kopernika. Obecnie w budynku mieści się Gimnazjum Samorządowe nr 1 im. Mikołaja Kopernika. Budynek jest określany przez mieszkańców Iławy mianem „czerwonej szkoły”.

### **Architektura obronna**

Mury miejskie Iławy zostały zbudowane w połowie XIV wieku i były włączone w system obronny miasta. Są nierozzerwalnie związane z kościołem p.w. Przemienienia Pańskiego. Elementami murów było pięć baszt i trzy bramy: Lubawska na wschodzie, Prabucka na zachodzie i Wodna na północy. Przy murach znajdowała się dookólna uliczka. Mury zostały wzniesione częściowo z kamienia łamanego i polnego, między którymi znajdowała się zaprawa wapienna, a także z cegły. W XVII wieku mury zaczęły się kruszyć,

w XVIII wieku w większości się rozsypały. Na początku XIX wieku usiłowano ratować zachowane resztki murów, jednak bez większego powodzenia. Zdołano to uczynić przed wybuchem wojny prusko-francuskiej, ale później i tak uległy zawaleniu. Nadal do miasta można było wjechać przez dwie bramy, od wschodu przez Bramę Polską, a od zachodu przez Bramę Prabucką. Otaczająca mury od strony południowej, północnej i zachodniej fosa została zasypana i zamieniona w ogród.

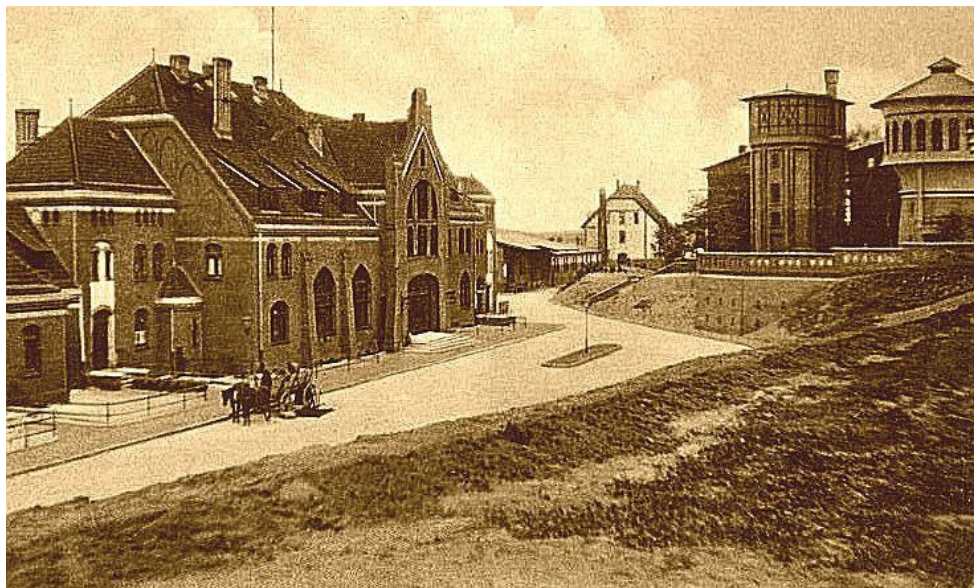
Obecnie mury zachowały się fragmentarycznie i widoczne są na kilku odcinkach:

- przy skarpie w części wschodniej przy fosie,
- przy narożniku północno-wschodnim fosy,
- od strony południowo-zachodniej, od strony jeziora,
- od strony zachodniej przy ul. Mierosławskiego,
- fragment baszty znajdującej się wewnątrz posesji kościelnej.

Do architektury związanej z tradycjami garnizonowymi regionu, jednak nie mającej bezpośrednich cech architektury *militaris* należą budynki koszar: koszary Bluchera, koszary Yorcka, koszary Hindenburga i koszary kirasjerów. W budynkach tych mieszczą się obecnie: Zakład Karny, Powiatowy Szpital im. Władysława Biegańskiego oraz służą jako budynki administracyjne i mieszkalne.

### **Zabytki techniki i przemysłowe**

Rząd Pruski w połowie XIX wieku podjął decyzję o budowie kolei wschodniej. W Iławie pierwsza linia kolejowa powstała w 1872 roku na odcinku Toruń – Ostróda. Dwa kilometry od Starego Miasta w części południowo-wschodniej w 1905 roku zbudowano dworzec kolejowy. Budynek dworca wybudowany został w stylu neogotyckim na planie wydłużonego prostokąta.



Budynek dworca kolejowego, początek XX w.

[Bildarchiv-Ostpreussen.de](http://Bildarchiv-Ostpreussen.de)

Gmach został zbudowany z czerwonej cegły z elewacjami licowanymi cegłą klinkierową. Tynkiem pokryte zostały gzymsy, pasy oraz blendy. Budynek dworca składa się z dwóch kondygnacji i użytkowego poddasza. Poddasze doświetlone jest przez kilka lukarn. Dach dworca jest wysoki, dwuspadowy i został

pokryty dachówką holenderską. Do dnia dzisiejszego zachował się pierwotny układ pomieszczeń budowli. Bogata dekoracja wnętrza tworzy atmosferę dworca z początku ubiegłego wieku. Centralnym pomieszczeniem budynku jest halowa poczekalnia z odkrytą podwieszoną więźbą, wsparta na belkach opadających na konsolki. W polach pomiędzy belkami wspierającymi więźbę zachowała się dekoracja w formie płyt wypełnionych malunkami o motywach roślinnych oraz herbami miast i prowincji wschodniopruskiej. Pomieszczenia kas biletowych oddzielone są od hali głównej filarami sklepieniami łukami odcinkowymi. Ściany tych pomieszczeń obiega malowany fryz dekorowany malowaną wicią roślinną. Uwagę przyciągają drewniane dekorowane okładziny ścian poczekalni. Spośród pierwotnego wyposażenia zachowała się ponadto oryginalna stolarka drzwiowa i okienna (w tym okna witrażowe), metalowe balustrady schodów (wewnątrz i na zewnątrz budynku) oraz posadzka w poczekalni. Obecnie wewnątrz budynku dworca znajdują się trzy kasy biletowe, informacja kolejowa, poczekalnia, bar oraz kioski handlowe. Dworzec połączony jest z peronami przejściem podziemnym. Każdy peron jest zadaszony wiatą.

Budynek dworca jest przykładem budownictwa o charakterze użyteczności publicznej z początku XX w. Spośród istniejących do dziś na terenie województwa warmińsko-mazurskiego dworców kolejowych, dworzec w Iławie wyróżnia się kubaturą, jednak przede wszystkim przepięknie opracowaną dekoracją wnętrza.

Wodociągowa wieża ciśnień zlokalizowana jest nieopodal dworca kolejowego na niewielkim wzniesieniu. Wybudowana została w 1915 roku. Trzon wieży jest w kształcie koła i został zbudowany z czerwonej cegły klinkierowej. Na trzonie znajduje się głowica otynkowana z zewnątrz z okrągłymi małymi okienkami. Pomiędzy trzonem a głowicą biegnie pas schodkowych ceglanych gzymsów. Konstrukcja dachu jest mieszana, a sam dach pokryty jest papą. Pośrodku dachu wmontowany został świetlik-wywietrznik. Dostęp do zbiornika umożliwiają schody betonowe usytuowane tuż przy ścianie wewnętrznej oraz drabina znajdująca się przy krawędzi zbiornika. W bezpośrednim sąsiedztwie stoi drugą wieżę, właściwie chronologicznie pierwszą, wybudowaną w 1871 roku.

Kolejna wieża ciśnień zlokalizowana przy ul. Kolejowej zbudowana została w 1942 roku. Położona jest na terenie zakładu napraw taboru kolejowego. Wieża wzniesiona została na planie koła o stałej średnicy i wysokości około 45 m. Konstrukcja nośna budynku składa się z 4 słupów, na których oparty jest strop, który jednocześnie jest dnem zbiornika. Trzon wieży składa się z sześciu kondygnacji. Elewację wieży charakteryzują widoczne okna w kształcie prostokąta, po sześć sztuk umieszczonych w czterech pasach, które regularnie rozmieszczone są na całym obwodzie budynku. Okna w głowicy w ośmiu pasach rozmieszczonych symetrycznie. Każdy pas składa się z trzech okien dwuskrzydłowych. Stożkowy

Pod koniec XIX wieku Iława intensywnie się rozwijała, dzięki nowym połączeniom kolejowym oraz wodnym (zakończona została budowa Kanału Iławsko-Elbląskiego). Intensywny rozwój gospodarczy, pozwolił władzom miasta podjąć decyzję o budowie sieci wodociągów i kanalizacji miejskiej. Brak wodociągów i kanalizacji miejskiej w przeszłości nie pozwalał skutecznie gasić pożarów oraz był przyczyną wielu chorób, gdyż fekalia były wylewane bezpośrednio na ulicę. Dlatego władze miasta, chcąc zabezpieczyć miasto przed epidemiami i przyspieszyć rozwój, w 1901 roku wykupiły grunty o powierzchni 8,99 ha położone przy ulicy Jamielniker Weg (obecnie przy ul. 1 Maja) i rozpoczęto budowę wodociągów miejskich oraz wieży ciśnień. Ujęcie iławskich wodociągów początkowo składało się z dwóch studni o głębokości 15 i 18 metrów. Pompy napędzane były silnikami gazowymi. Kolejne tereny pod zabudowę oczyszczalni ścieków zakupiono w 1903 roku. Po tych inwestycjach 20 listopada 1903 roku oddano do użytku miejskie wodociągi i sieć kanalizacyjną.

Wodociągowa wieża ciśnień przy ul. 1 Maja jest budowlą o charakterze neogotyckim. Została zbudowana na początku XX wieku na ceglanej podmurówce na planie koła o średnicy około 10 m. Trzon wieży zwęża się ku górze. Wysokość wieży wynosi 27 m. Wejście do wieży znajduje się od strony wschodniej i jest nieznacznie wysunięte w stosunku do elewacji wieży. Drzwi wejściowe dwuskrzydłowe zawieszono na dwóch pilastrach pomiędzy, którymi rozpięta jest arkada. Pilastry podtrzymują belkowanie w kształcie trójkąta. Metalowe okna składają się z dziewięciu części w kształcie prostokąta i półkolistych nadświetli. Więźba dachowa jest drewniana z dachem stożkowym.

Zespół budynków stacji wodnej został ukończony w 1905 roku. Budynek administracyjny wzniesiono w stylu neogotyckim, na kamiennych fundamentach, murowany z cegły, nietynkowany. Budowlę rozmieszczono na planie prostokąta, z wydatnym ryzalitem ujmującym pięć środkowych osi. Otwory okienne i drzwiowe ujęte łukiem odcinkowym. Szczyty zdobione sterczynami. Dach dwuspadowy, pierwotnie pokryty dachówką, współcześnie blachą.

Kolejnym obiektem przemysłowym Ławy były budynki rzeźni miejskiej wzniesione w 1891 roku, w czasie, gdy miasto znajdowało się na w fazie intensywnego rozwoju. Do czasów współczesnych przetrwał jedynie obiekt administracyjny. Jest to dwu- i półkondygnacyjny budynek wzniesiony w stylu neogotyckim, charakterystycznym dla przełomu XIX i XX wieku. Elewacja frontowa sześciosiowa, dwie środkowe osie ujęte w nieznaczny ryzalit, zwieńczony facjatą, w której szczycie drewniany pazdur. Druga kondygnacja oddzielona od ścianki kolankowej ryzalitem. Otwory okienne i drzwiowe zwieńczone łukiem odcinkowym, okienne w drugiej kondygnacji podkreślone płycinami pod nimi. Do prawej ściany szczytowej dostawiony ryzalit z klatką schodową. Ściany z zewnątrz nie tynkowane, co pozostaje w zgodzie ze stylem budynku.

Zespół młyna wodnego na rzece Ławce (ul. Kościuszki 24) został wzniesiony na przełomie XIX i XX wieku. Metryka funkcjonowania w tym miejscu młyna jest znacznie starsza i sięga 1386 roku. Obecna zabudowa zespołu została wzniesiona w stylu neogotyckim, w konstrukcji częściowo szkieletowej, pełnej, częściowo murowanej. Ściany nierynkowe, z czerwonej cegły. Obecnie budynki zespołu są nieużytkowane, zabezpieczone poprzez zamurowanie otworów okiennych i drzwiowych.

Drugi z młynów usytuowana był na wschodnim brzegu jeziora Jeziorak (ob. ul. Sobieskiego). Został wzniesiony w końcu XIX wieku w stylu neogotyckim. Budowla rozmieszczona na planie prostokąta, trójkondygnacyjna, murowana z cegły, pierwotnie prawdopodobnie nietynkowana. Obecnie budynek młyna jest wtopiony w nowowytbudowane obiekty hotelowe, posiada zmienioną funkcję, a co za tym idzie także elementy wystroju zewnętrznego.

Budynek produkcyjny gazowni został zbudowany w 1899 roku na planie prostokąta. Bryła budynku jest trójczłonowa. Pierwotnie składał się ze składu węgla, piecowni i podpiwniczonej aparatuwni. Pierwsza przebudowa gazowni miała miejsce w 1910 roku, powiększono wtedy budynek produkcyjny. Kolejna przebudowa miała miejsce w 1926 roku. Na nowej parceli, obok budynku odsiarczalni, powstała nowa piecownia. Obok stanął murowany komin. W okresie II wojny światowej na terenie gazowni powstały schrony i strażnice, gdyż w tym okresie zatrudnieni tu byli więźniowie lub jeńcy wojenni. W wyniku działań wycofujących się wojsk niemieckich i działań wojennych, zabudowania gazowni zostały w znacznym stopniu zniszczone, a ich odbudowa trwała do połowy lat 50-tych XX wieku. W 1987 roku budynek gazowni został częściowo przebudowany i zmienił swoją funkcję na garaż i warsztat. Dodatkowo założono strop oraz wykonano szerokie bramy wjazdowe do wnętrza budynku, który pełnił rolę zajezdni autobusowej do 1992 roku. Obecnie w budynku mieści się grekokatolicka cerkiew p.w. św. Jana Teologa.

### **Dawne cmentarze**

Na terenie Hawy odnajdujemy także pewną liczbę cmentarzy – przykościelnych, parafialnych, rzymskokatolickich i ewangelickich. Cmentarze sytuowano najpierw przy kościołach, a od końca XVIII wieku lokalizowano je poza osiedlami. Zwykle otoczone były szpalerami drzew i cechował je regularny układ kwater. Obecnie, na miejskich cmentarzach Hawy, dawne mogiły w pewnej części zostały zatarte współczesnymi pochówkami.

### **Parki i ogrody**

Integralną częścią zabudowy miejskiej była zieleń, zakładana przy kościołach, obiektach użyteczności publicznej, na cmentarzach. Elementem zagospodarowania zielenią są również aleje przydrożne, bardzo charakterystyczne i czytelne w krajobrazie. Wprowadzane nakazem państwowym, w pierwszej kolejności zakładane był wzdłuż głównych tras komunikacyjnych, potem wzdłuż dróg o znaczeniu lokalnym. Zwykle aleje dochodziły do granicy wsi. Z tego powodu, tereny miejskie najczęściej są pozbawione tego elementu krajobrazowego. W zadrzewieniach alejowych stosowano gatunki drzew długowiecznych, dobrze znoszących tutejsze warunki klimatyczne, m.in. dąb, jesion, lipa, grab, klon, brzoza.

Na terenie Hawy ochroną objęty jest fragment alei przydrożnej, w granicach administracyjnych miasta, wzdłuż drogi w kierunku wsi Kamień Stary, rozpoczynający się za zwartą zabudową przedmieścia i kontynuujący dalej, poza granicami miasta.

### **Miejsca pamięci**

Urząd Miejski w Hawie nie prowadzi rejestru miejskich miejsc pamięci.

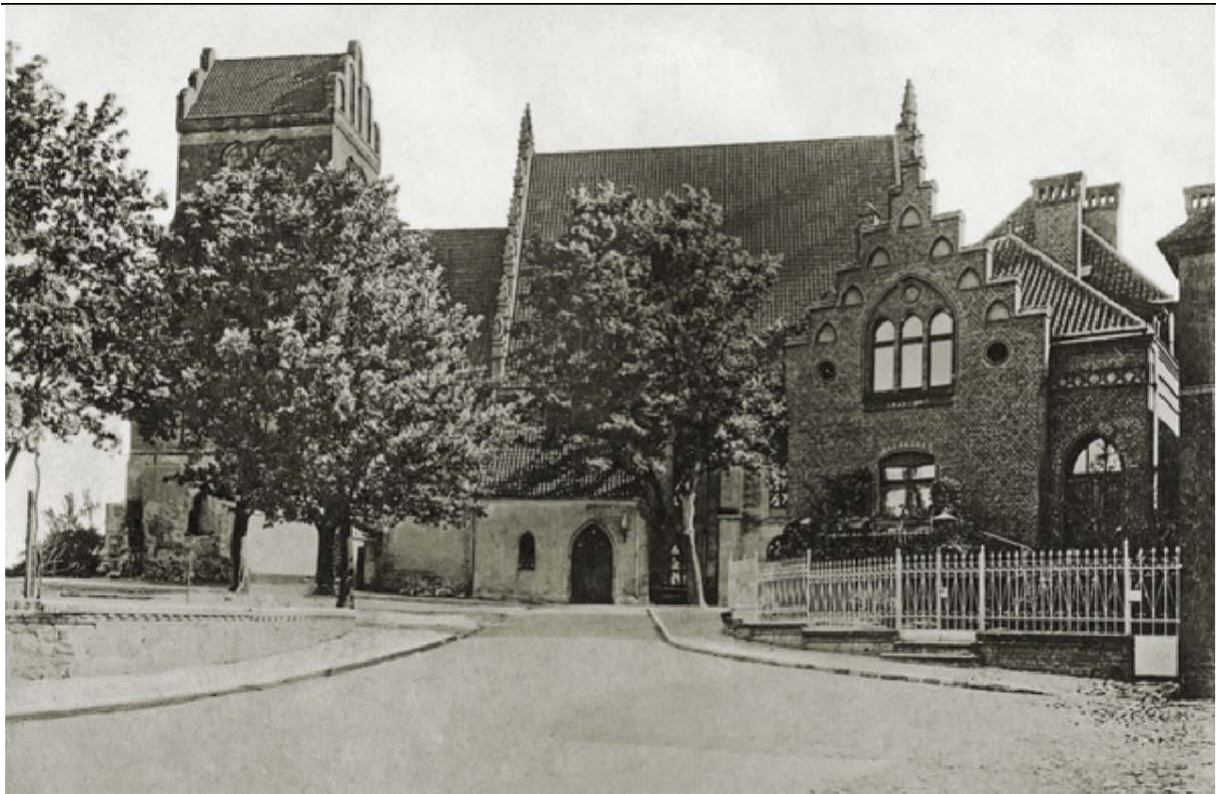
### **Zabytki ruchome oraz zabytki w zbiorach muzealnych**

W mieście nie funkcjonuje muzeum działające w oparciu o uzgodniony z ministrem właściwym do spraw kultury i dziedzictwa narodowego statut bądź regulamin, zgodnie z art. 6 ustawy z dnia 21 listopada 1996 r. o muzeach (Dz. U. z 2012 r. poz. 987, z późn. zm) i na tej podstawie przechowujące zabytki ruchome.

Wykaz obiektów wpisanych do rejestru zabytków ruchomych znajdujących się na terenie miasta Hawy jest dostępny w archiwum Wojewódzkiego Urzędu Ochrony Zabytków w Olsztynie. Ze względu na fakt, iż wykaz ten zawiera dane wrażliwe, jest udostępniany na podstawie wniosku osób lub instytucji.

Ógólnodostępnymi zabytkami ruchomymi są cztery barokowe rzeźby przedstawiające Jowisza, Junonę, Herkulesa i Meduzę, stojące naprzeciwko parku miejskiego przy ulicy Niepodległości. Pochodzą one ze zniszczonego zespołu pałacowego w Kamieńcu, dawnej posiadłości rodu von Finckenstein.











### **Zabytki archeologiczne**

Zabytek archeologiczny to „zabytek nieruchomy będący powierzchnią, podziemną lub podwodną pozostałością egzystencji i działalności człowieka, złożoną z nawarstwień kulturowych i znajdujących się w nich wytworów bądź ich śladów albo zabytek ruchomy, będący tym wytworem”.

Podziału zabytków archeologicznych (stanowisk archeologicznych) można dokonywać stosując różne kryteria, takie jak chronologia bądź funkcja. Z uwagi na problemy ochrony konserwatorskiej oraz wszelkiego rodzaju zagrożenia należy stosować podział na:

- stanowiska płaskie (cmentarzyska, osady, obozowiska) – jest to najtrudniejsza grupa stanowisk jeżeli chodzi o ich ochronę z uwagi chociażby na miejsce ich zalegania – przeważnie na obszarach podlegających różnym działaniom inwestycyjnym oraz działalności rolniczej;
- stanowiska o własnej formie terenowej (grodziska, strażnice, wały, kurhany, kopce). Są one przeważnie dobrze widoczne w terenie i znane lokalnym społecznościom. Mimo to również ten rodzaj stanowisk podlega działaniom destrukcyjnym;
- nawarstwienia kulturowe w obrębie starych miast – na terenie województwa warmińsko- mazurskiego zostały wpisane do rejestru zabytków nawarstwienia z 30 historycznych miast;
- stanowiska nawodne i podwodne. Ich specyfika, jak sama nazwa wskazuje, wynika przede wszystkim z miejsca zalegania. Chodzi tu o stanowiska nawodne, będące efektem działalności osadniczej kultury kurhanów zachodniobałtyjskich i tworzone w obrębie jezior na tzw. „sztucznych wyspach”, a także relikty wszelkich mostów, grobli, przyczółków i innych pozostałości działalności człowieka, które w chwili obecnej zalegają w obrębie zbiorników wodnych.

Województwo warmińsko-mazurskie, jeżeli chodzi o formy zagrożenia jak też ich intensyfikację, nie odbiega w sposób zasadniczy od innych regionów. Oprócz naturalnej erozji podłoża glebowego, będącej czynnikiem praktycznie niezależnym od człowieka, występują zagrożenia, których człowiek jest głównym

inicjatorem i jednocześnie sprawcą, a do których z pewnością należą: erozja i niszczenie stanowisk na skutek głębokiej orki na terenach rolniczych; działania inwestycyjne związane z budową i rozbudową współczesnej infrastruktury (systematyczne poszerzanie zabudowy zarówno w obrębie przestrzeni miejskich, jak też i wiejskich, budowa i modernizacja dróg, rozwój przemysłu i turystyki); coraz intensywniejszy i zakrojony na szeroką skalę proces poszukiwań amatorskich, często o charakterze komercyjnym i kolekcjonerskim, powodujący w wielu wypadkach całkowite zniszczenia stanowisk do tej pory niezagrożonych; coraz intensywniejsza eksploatacja surowców naturalnych (żwiru, piasku, itp.), w niektórych przypadkach przebiegająca w sposób nielegalny;

### **Dziedzictwo niematerialne**

Ratyfikowanie Konwencji UNESCO z 2003 roku o ochronie niematerialnego dziedzictwa kulturowego to kluczowy akt prawa międzynarodowego, na jakim można oprzeć budowę systemu ochrony dziedzictwa niematerialnego w naszym kraju. Od 16 sierpnia 2011 roku konwencja stanowi źródło prawa powszechnie obowiązującego w Rzeczypospolitej Polskiej. Tym samym jej postanowienia i dyspozycje wzmocniają istniejący system ochrony prawnej dziedzictwa kulturowego w prawnym porządku Rzeczypospolitej Polskiej. Dziedzictwo kulturowe, powinno być postrzegane przez samorząd województwa jako czynnik procesów integracyjnych w regionie. Ulotne, niematerialne dziedzictwo kulturowe wymaga bowiem szczególnej ochrony. Włączenie konwencji z 2003 roku do krajowego porządku prawnego, zachowując generalnie istniejący system ochrony, rozszerzyło znaczenie pojęcia „dziedzictwo kulturalne” czy „kulturowe” o całą grupę zjawisk dziedzictwa duchowego, „niedotykalnego, które przyjęliśmy w języku polskim nazywać „niematerialnym”, a wyrażać się one mają w praktykach, zwyczajach, wyobrażeniach różnych formach wyrazu, w wiedzy, umiejętnościach, instrumentach, przedmiotach, artefaktach czy przestrzeniach kulturowych gdy w społecznościach lokalnych, wspólnotach uznawane są za przekazywane z pokolenia na pokolenie dziedzictwo. Te zjawiska dziedzictwa niematerialnego dotyczą tradycji, przekazów ustnych (język jako nośnik), sztuk, widowisk, spektakli, zwyczajów, rytuałów, misterii, obrzędów religijnych, rzemiosła tradycyjnego.

Teren określany dawniej jako Prusy Górne (Oberland), na którym leży Iława, dosyć wcześniej został pozbawiony oryginalnego dziedzictwa niematerialnego. Żywy dialekt oberlandzki badany był po raz ostatni przez językoznawcę prof. Kazimierza Nitscha na początku XX w., jednak wyniki tych badań nie doczekały się nigdy analizy porównawczej. Stroje ludowe znana są z opisów i ilustracji zachowanych w archiwum etnograficznym Konserwatora Prus Wschodnich. Generalnie, większość cech kultury tradycyjnej nawiązywała do wzorów kulturowych Powiśla i Wysoczyzny Elbląskiej i z tej przyczyny, regiony te często traktowano łącznie.

Nazewnictwo tradycyjne oraz pozostałości kultury duchowej zanikło całkowicie po wymianie ludności po zakończeniu II wojny światowej. Obecnie brak jest zwartych grup dawnych mieszkańców, którzy by mogli przedłużyć dawną kulturę niematerialną. Na ich miejsce napłynęli mieszkańcy Kresów Wschodnich, przede wszystkim z terenów Wileńszczyzny i Grodzieńszczyzny. Osiedleńcy przenieśli na Warmię i Mazury swoje zwyczaje i tradycje, które kultywują w ramach działalności różnego typu stowarzyszeń nieformalnych oraz organizacji pozarządowych.

Jedyną dostępną dziś możliwością jest upowszechnianie wiedzy o zapisanych dawniej i wciąż dostępnych elementach dziedzictwa niematerialnego. Należą do nich m.in. miejscowe podania i legendy. Inicjatywę taką podjęły władze miasta, publikując na stronie internetowej najciekawsze legendy związane z Iławą, np. Czerwona karczma, O Króliczej Górze, Zatopiony pałac, O młynarzu i diable.

## **Zabytki objęte ochroną na terenie miasta Iławy**

Na terenie Iławy znajduje się 28 obiektów zabytkowych objętych ochroną prawną wynikającą z ujęcia ich w rejestrze zabytków województwa warmińsko-mazurskiego, prowadzonym przez Warmińsko-Mazurskiego Wojewódzkiego Konserwatora Zabytków.

Według obowiązującej obecnie doktryny konserwatorskiej obiekty zabytkowe nie podlegają wartościowaniu. Wszystkie zabytki objęte ochroną prawną poprzez wpis do rejestru zabytków województwa warmińsko-mazurskiego podlegają takim samym standardom ochrony prawnej.

Wykaz obiektów zabytkowych objętych ochroną prawną poprzez wpis do rejestru zabytków województwa warmińsko-mazurskiego z tereny miasta Iławy zawiera załącznik do zarządzenia Burmistrza Iławy w sprawie przyjęcia gminnej ewidencji zabytków miasta Iławy. Ewidencja zabytków miasta Iławy, poza zabytkami wpisanymi do rejestru zabytków, zgodnie z art. 22 ust. 4 ustawy z dnia 23 lipca 2003 r. ustawy o ochronie zabytków i opiece nad zabytkami (tekst jednolity Dz. U. 2017.2187) obejmuje także obiekty włączone do wojewódzkiej ewidencji zabytków. W przewadze są to budynki mieszkalne, co jest cechą charakterystyczną obszarów wysokozurbanizowanych.

Gminna ewidencja zabytków stanowi zbiór otwarty. W przyszłości możliwe będzie jej uzupełnienie poprzez włączenie do niej obiektów zabytkowych wpisanych do rejestru zabytków decyzją Warmińsko-Mazurskiego Wojewódzkiego Konserwatora Zabytków lub których karty ewidencyjne zostaną włączone do wojewódzkiej ewidencji zabytków zarządzeniem Warmińsko-Mazurskiego Wojewódzkiego Konserwatora Zabytków, zgodnie z rozporządzeniem Ministra Kultury i Dziedzictwa Narodowego z dnia 26 maja 2011 r. w sprawie prowadzenia rejestru zabytków, krajowej, wojewódzkiej i gminnej ewidencji zabytków oraz krajowego wykazu zabytków skradzionych lub wywiezionych za granicę niezgodnie z prawem.

Gminna ewidencja zabytków stanowi jedną z równorzędnych podstaw do objęcia zamieszczonego w niej obiektu ochroną konserwatorską m.in. w decyzji o warunkach zabudowy. Obiekty ujęte w gminnej ewidencji zabytków podlegać będą uzgodnieniom konserwatorskim na etapie postępowania o ustalenie warunków zabudowy i na etapie pozwolenia na budowę lub rozbiórkę.

Wykaz obiektów zabytkowych ujętych w gminnej ewidencji zabytków miasta Iławy, nie wpisanych do rejestru zabytków województwa warmińsko-mazurskiego a ujętych w wojewódzkiej ewidencji zabytków zawiera załącznik do zarządzenia Burmistrza Iławy w sprawie przyjęcia gminnej ewidencji zabytków miasta Iławy.

Na terenie miasta Iławy znajduje się 35 stanowisk archeologicznych. Wykaz stanowisk archeologicznych ujętych w gminnej ewidencji zabytków miasta Iławy zawiera załącznik do zarządzenia Burmistrza Iławy w sprawie przyjęcia gminnej ewidencji zabytków miasta Iławy.

## **8. OCENA STANU DZIEDZICTWA KULTUROWEGO MIASTA IŁAWY**

W wyniku weryfikacji danych archiwalnych i waloryzacji zabytków nieruchomych wykonanej podczas sporządzania gminnej ewidencji zabytków, stwierdzono, iż na terenie Iławy wśród obiektów zabytkowych przeważają budynki mieszkalne oraz budowle użyteczności publicznej i obiekty sakralne. Ochroną objęte są także obiekty przemysłowe oraz zabytkowe cmentarze.

Obecnie znaczna część obiektów zabytkowych na terenie miasta znajduje się w stanie dobrym. W planach zagospodarowania przestrzennego zakłada się w przeważającym stopniu utrzymanie zabytkowej zabudowy. Większość obiektów zabytkowych (wpisanych do rejestru zabytków, jak również objętych gminną ewidencją zabytków) użytkowana jest zgodnie z ich pierwotnym przeznaczeniem. Dotyczy to przede wszystkim obiektów sakralnych, w przypadku których stosunkowo łatwe jest utrzymanie funkcji pierwotnych. Obiekty te są utrzymywane i na bieżąco konserwowane. Istnieją jednak potrzeby ich remontowania. Obiekty wchodzące w skład zespołów przemysłowych, koszarowych i kolejowych są w części przypadków utrzymywane i użytkowane zgodnie z ich przeznaczeniem. Zabudowa koszarowa wykorzystywana jest w sposób umożliwiający wykorzystanie jej dla współczesnych potrzeb mieszkańców miasta.

**Tabela 1. Analiza SWOT dla terenu miasta Ilawy**

SILNE STRONY	SŁABE STRONY
<ul style="list-style-type: none"> <li>- atrakcyjna lokalizacja miasta, na terenie o znaczących walorach przyrodniczych i krajobrazowych;</li> <li>- w przewadze dobrze utrzymane obiekty zabytkowe;</li> <li>- postrzeganie terenu miasta jako atrakcyjnego produktu turystycznego, zarówno dzięki substancji zabytkowej, jak też walorom naturalnym;</li> <li>- wykorzystanie walorów dziedzictwa kulturowego miasta w kreowaniu produktów turystycznych;</li> <li>- pozytywne nastawienie władz miasta i regionu oraz mediów do zagadnień związanych z dziedzictwem kulturowym;</li> <li>- stosunkowo duża ilość obiektów wpisanych do rejestru zabytków;</li> <li>- funkcjonowanie gminnej ewidencji zabytków;</li> <li>- duży potencjał organizacji pozarządowych.</li> </ul>	<ul style="list-style-type: none"> <li>- nowa zabudowa nienawiązująca do pierwotnego układu zabudowy (brak harmonii);</li> <li>- średni lub zły stan techniczny niektórych obiektów zabytkowych;</li> <li>- chęć unowocześniania „za wszelką cenę”, często z użyciem nowych technologii, które burzą estetykę obiektów zabytkowych i krajobrazu;</li> <li>- brak środków finansowych na konserwację i rewaloryzację obiektów zabytkowych.</li> </ul>
SZANSE	ZAGROŻENIA
<ul style="list-style-type: none"> <li>- stała poprawa jakości środowiska naturalnego;</li> <li>- możliwości w pozyskiwaniu środków finansowych z różnych źródeł;</li> <li>- postępujący rozwój inicjatyw lokalnych organizacji pozarządowych mających w swym polu działania między innymi troskę o substancję zabytkową gminy;</li> <li>- upowszechnianie edukacji nastawionej na poszanowanie zabytków i ich prawidłowa ochronę i atrakcyjne przekształcenia nie naruszające ich pierwotnego wyglądu;</li> <li>- funkcjonowanie zabytków w kontekście atrakcyjnego środowiska przyrodniczego;</li> <li>- korzystanie z pozytywnych doświadczeń innych miast i regionów.</li> </ul>	<ul style="list-style-type: none"> <li>- niestabilność i luki legislacyjne zarówno w sferze finansowej, jak też ochrony zasobów kulturowych;</li> <li>- zanikająca edukacja estetyczna na rzecz praktyczności przy zastosowaniu minimalnych nakładów finansowych;</li> <li>- częste jednowymiarowe postrzeganie zasobów dziedzictwa kulturowego: bądź poprzez pryzmat ich komercyjnego wykorzystania lub też jedynie jako zasobu historycznego;</li> <li>- wciąż niezadowalający stan usług towarzyszących turystyce;</li> <li>- niedostatek mechanizmów promujących działania na rzecz ochrony, konserwacji i rewaloryzacji zabytków.</li> </ul>

*Źródło:* opracowanie własne



## **9. ZAŁOŻENIA PROGRAMOWE I ZADANIA PROGRAMU OPIEKI NAD ZABYTKAMI MIASTA IŁAWY**

### **9.1. Założenia programowe programu opieki nad zabytkami miasta Iławy**

W założeniach programowych i działaniach programu powinna zostać uwzględniona specyfika miasta wynikająca z jego położenia, historii, przemian społecznych i gospodarczych. Wspieranie rozwoju terenu miasta z poszanowaniem dziedzictwa kulturowego powinno być podstawą obecnych i przyszłych działań, tak aby Iława była miejscem atrakcyjnym i przyjaznym, zarówno dla mieszkańców jak i przyjezdnych.

#### **Założeniami programu opieki nad zabytkami są:**

- włączenie problemów ochrony zabytków do systemu zadań strategicznych, wynikających z koncepcji przestrzennego zagospodarowania miasta;
- uwzględnienie uwarunkowań ochrony zabytków, w tym krajobrazu kulturowego i dziedzictwa archeologicznego w powiązaniu z uwarunkowaniami dotyczącymi ochrony przyrody i równowagi ekologicznej, w planach rozwoju miasta;
- uwzględnienie w planach zagospodarowania przestrzennego problematyki historycznego sąsiedztwa i form zabudowy tradycyjnej oraz egzekwowanie nawiązania w nowych budynkach do lokalnych form i materiałów;
- uwzględnienie w planach zagospodarowania przestrzennego ochrony krajobrazu naturalnego związanego przestrzennie z elementami założenia urbanistycznego i architektonicznego Iławy;
- skuteczne stosowanie i wykorzystywanie form prawnej ochrony zabytków;
- wdrażanie instrumentów finansowych prowadzących do skutecznej poprawy stanu zabytków.

### **9.2. Cele, priorytety i działania programu opieki nad zabytkami miasta Iławy**

#### **Główne, długoterminowe cele polityki miasta Iławy związane z ochroną zabytków to:**

1. rozpoznawanie potrzeb dotyczących podejmowania działań zmierzających do zahamowania procesów degradacji zabytków i doprowadzenie do poprawy stanu ich zachowania;
2. eksponowanie zabytków oraz walorów krajobrazu kulturowego;
3. podejmowanie działań zwiększających atrakcyjność zabytków dla potrzeb społecznych, turystycznych i edukacyjnych;
4. tworzenie warunków współpracy z właścicielami zabytków dla zapewnienia ich opieki;
5. włączenie problematyki ochrony zabytków do bieżących zadań Rady Miejskiej w Iławie;
6. uwzględnianie uwarunkowań prawnych opieki nad zabytkami.

Gmina Miejska Ława jest właścicielem lub współwłaścicielem dwudziestu sześciu obiektów zabytkowych ujętych w gminnej ewidencji zabytków:

Priorytet I	Działania
<p><b>Ochrona zachowanych elementów zabytkowych układów urbanistyczno-przestrzennych</b></p>	<p>A. wprowadzenie do MPZP odpowiednich zapisów dotyczących kształtowania przestrzeni i zabudowy, wypracowanych w oparciu o następujące zasady: poszanowanie pierwotnie zaprojektowanego porządku przestrzennego poprzez uwzględnienie: linii zabudowy, historycznych wysokości budynków, podziałów elewacji, formy dachów, użytych materiałów elewacyjnych i ich kolorystyki, zastosowanej stolarki okiennej i drzwiowej, form i sposobów adaptacji obiektów zabytkowych, sposobów wkomponowywania widocznych elementów infrastruktury technicznej;</p> <p>B. ograniczenie możliwości wprowadzania nowej zabudowy, która mogłaby zniekształcić czytelny układ urbanistyczny zabudowy miejskiej.</p>
Priorytet II	Działania
<p><b>Praktyczne wykorzystanie zasobów dziedzictwa kulturowego dla wykreowania produktu turystycznego</b></p>	<p>A. wprowadzenie jednolitego systemu tablic informacyjnych, dotyczącego zasobów dziedzictwa kulturowego miasta;</p> <p>B. opracowanie mapy zabytków miasta jako atrakcyjnej graficznie formy reklamy, ułatwiającej dotarcie do wszystkich historycznych zakątków;</p> <p>C. opracowanie i oznakowanie tras turystycznych i ciągów spacerowych umożliwiających wędrowanie pozwalające na zapoznanie się z walorami przyrodniczymi i kulturowymi miasta;</p> <p>D. wspieranie inicjatyw lokalnych środowisk w promowaniu zasobów kulturowych i walorów środowiska naturalnego miasta;</p> <p>E. wykorzystanie obiektów zabytkowych w tworzenie produktów turystycznych lub obsługę ruchu turystycznego;</p>
Priorytet III	Działania
<p><b>Popularyzacja i edukacja w zakresie ochrony i opieki nad dziedzictwem kulturowym</b></p>	<p>A. wprowadzenie i wzmocnienie tematyki ochrony dziedzictwa do systemu edukacji przedszkolnej i szkolnej poprzez wspieranie i organizowanie zajęć na rzecz budowania więzi ze środowiskiem kulturowym miasta;</p> <p>B. popularyzacja zasobów kulturowych w środkach masowego przekazu;</p> <p>C. opracowanie, aktualizacja i udostępnianie baz danych zarówno o zabytkach oraz dziedzictwie niematerialnym miasta;</p> <p>D. opracowanie i upublicznienie dobrych przykładów rewaloryzacji obiektów zabytkowych występujących na terenie miasta;</p> <p>E. wydanie publikacji zawierającej informacje o dziedzictwie kulturowym miasta;</p> <p>F. oznakowanie obiektów zabytkowych na terenie miasta.</p>

Priorytet IV	Działania
<p><b>Stworzenie miejskiego systemu ochrony dziedzictwa kulturowego poprzez zapewnienie warunków organizacyjnych i finansowych umożliwiających sprawowanie skutecznej opieki nad substancją zabytkową oraz właściwe utrzymanie i zagospodarowanie obiektów zabytkowych</b></p>	<p>A. poprawa stanu zabytków:</p> <ul style="list-style-type: none"> <li>- rewitalizacja budynku ratusza miejskiego;</li> <li>- usuwanie azbestowych pokryć dachowych z zabytkowych obiektów należących do gminy miejskiej Ława;</li> <li>- utrzymywanie w porządku kwatery wojennej na dawnym cmentarzu ewangelicki, ob. komunalnym przy ul. Wyszyńskiego;</li> <li>- stałe kontrolowanie stanu zachowania obiektów zabytkowych będących własnością gminy miejskiej Ława oraz podejmowanie działań naprawczych i planowych remontów tych obiektów;</li> </ul> <p>B. dokumentowanie i badanie zasobu zabytkowego na terenie miasta;</p> <p>C. organizacja spotkania z mieszkańcami miasta dotyczącego zasad prawidłowo prowadzonych rewitalizacji i remontów obiektów zabytkowych.</p>

## 10. INSTRUMENTARIUM REALIZACJI PROGRAMU OPIEKI NAD ZABYTKAMI MIASTA IŁAWY

Przyjmuje się, że realizacja zadań, poprzez działania wskazane w niniejszym programie możliwa będzie dzięki zastosowaniu następujących instrumentów:

- **prawnych**, polegających na uwzględnianiu zapisów niniejszego programu przy tworzeniu innych dokumentów prawa miejscowego;
- **finansowych**, polegających na finansowaniu wszelkich działań zawartych w programie w większej części z budżetu miasta, przy czym prace konserwatorskie przy obiektach należących do osób prywatnych, będą wymagały zaangażowania środków prywatnych,
- **koordynacji**, oznaczających współdziałanie w zakresie realizacji celów programów z zainteresowanymi organizacjami pozarządowymi i osobami fizycznymi,
- **społecznych**, co oznacza, że program skierowany jest do odbiorcy masowego poprzez wszelkie działania edukacyjne i promocyjne,
- **kontrolnych**, polegających na egzekwowaniu zapisów dotyczących działalności inwestycyjnej na obszarach objętych ochroną, oraz walce z samowolami budowlanymi na zabytkach.

Obiekty, zespoły i założenia urbanistyczne wpisane do rejestru zabytków objęte są rygorami ochrony konserwatorskiej wynikającymi z ustawy z dnia 23 lipca 2003 o ochronie zabytków i opiece nad zabytkami. Rygory te obowiązują niezależnie od położenia obiektu w poszczególnych strefach ochrony konserwatorskiej lub poza strefami. Wszelkie prace remontowe, zmiany własności, funkcji przeznaczenia obiektu wymagają pisemnego pozwolenia Warmińsko-Mazurskiego Wojewódzkiego Konserwatora Zabytków.

Rozporządzenia Ministra Kultury i Dziedzictwa Narodowego z dnia 26 maja 2011 r. w sprawie prowadzenia rejestru zabytków, krajowej, wojewódzkiej i gminnej ewidencji zabytków oraz krajowego wykazu zabytków skradzionych lub wywiezionych za granicę niezgodnie z prawem (Dz. U. z 2011 r., nr 113, poz. 661), precyzuje wymagania względem osób prowadzących prace przy obiektach zabytkowych oraz tryb postępowania.

Zgodnie z art. 21 ustawy z dnia 23 lipca 2003 r. o ochronie zabytków i opiece nad zabytkami, podstawą sporządzenia gminnego programu opieki nad zabytkami jest gminna ewidencja zabytków. Ewidencją zostają objęte zespoły i obiekty o istotnych, lokalnych walorach historycznych, kulturowych i krajobrazowych. Obowiązek prowadzenia gminnej ewidencji zabytków nieruchomości spoczywa na burmistrzu miasta (art. 22 ust. 4 ustawy o ochronie zabytków i opiece nad zabytkami).

Na podstawie ustawy z dnia 23 lipca 2003 r. o ochronie zabytków i opiece nad zabytkami **prowadzona jest ewidencja zabytków miasta Iławy**. Ewidencja zabytków prowadzona jest przez Burmistrza Iławy w formie kart adresowych. Ewidencja obejmuje zabytki nieruchome historyczne oraz karty adresowe stanowisk archeologicznych. Dla zabytków tych na kartach adresowych podawane są następujące informacje: adres, rodzaj zabytku, chronologia oraz dokumentacja fotograficzna.

## 11. ŹRÓDŁA FINANSOWANIA OPIEKI NAD ZABYTKAMI

Finansowanie ochrony i opieki nad zabytkami w Polsce może odbywać się z różnych źródeł. Podstawowe to:

### 1. źródła publiczne: krajowe

- budżet państwa – m.in. środki w ramach dotacji programów Ministra Kultury i Dziedzictwa Narodowego, Ministra Administracji i Cyfryzacji, Warmińsko- Mazurskiego Wojewódzkiego Konserwatora Zabytków;
- budżety jednostek samorządu terytorialnego – m.in. dotacje na prace konserwatorskie, restauratorskie i roboty budowlane przy zabytkach wpisanych do rejestru zabytków, dotacje inwestycyjne dla instytucji kultury podległych jednostce samorządu terytorialnego, jeżeli są to obiekty wpisane do rejestru zabytków; dotacje dla organizacji pozarządowych oraz innych podmiotów wymienionych w art. 3 ust. 3 ustawy z dnia 24 kwietnia 2003 r. o działalności pożytku publicznego i o wolontariacie, na wsparcie realizacji zadań publicznych województwa warmińsko-mazurskiego w zakresie kultury i ochrony dziedzictwa narodowego;

### 2. źródła publiczne: zagraniczne

- fundusze Unii Europejskiej związane z programami uwzględniającymi dziedzictwo kulturowe, m.in.: Regionalny Program Operacyjny Województwa Warmińsko- Mazurskiego na lata 2014-2020, Program Operacyjny Infrastruktura i Środowisko.

### 3. źródła prywatne:

- osób fizycznych – składki i zbiórki publiczne na określony cel;
- osób prawnych;
- organizacji pozarządowych – stowarzyszeń, fundacji;
- kościelnych osób prawnych.

### Źródła publiczne. Środki krajowe.

Ochrona zabytków i opieka nad zabytkami w Polsce może być finansowana z różnych źródeł, w tym w szczególności w ramach krajowych środków publicznych. Ustawa z dnia 23 lipca 2003 r. o ochronie zabytków i opiece nad zabytkami dopuszcza możliwość udzielania dotacji z budżetu państwa przez dysponentów jego części przeznaczonych na kulturę zarówno na poziomie krajowym, jak i wojewódzkim. Odpowiednio dotacje udzielane są, w drodze ogłaszanych konkursów, przez Ministra Kultury i Dziedzictwa Narodowego oraz przez Wojewódzkiego Konserwatora Zabytków.

## **I. Programy Ministra Kultury i Dziedzictwa Narodowego**

Minister Kultury i Dziedzictwa Narodowego dysponuje instrumentami finansującymi działania związane z ochroną dziedzictwa kulturowego na mocy przyjętych rozwiązań wynikających z „Narodowej Strategii Rozwoju Kultury na lata 2004–2020”. Jednym z trzech instrumentów wdrażania przyjętych celów częściowych są Narodowe Programy Kultury, w tym Narodowy Program Kultury „Ochrona Zabytków i Dziedzictwa Kulturowego”. Określony jest on poprzez podprogramy, priorytety i działania, które MKiDN realizuje w corocznie ogłaszanych programach.

Minister Kultury i Dziedzictwa Narodowego co roku ogłasza programy, w ramach których można się ubiegać o dofinansowanie projektów związanych z ochroną zabytków. Mimo, że są one ogłaszane każdego roku, zakres merytoryczny i tematyczny w poszczególnych latach zasadniczo nie ulegał zmianie.

Aplikowanie w programach odbywa się na zasadzie konkursu, w ramach którego składa się wnioski w dwóch terminach:

- nabór – do dnia 31 października lub 30 listopada każdego roku,
- nabór – do dnia 31 marca każdego roku, o ile środki finansowe w danym programie bądź priorytecie nie zostaną wyczerpane w I naborze.

Projekty dotyczące ochrony i promocji dziedzictwa narodowego zostały zgrupowane w programie „Dziedzictwo kulturowe”, którego celem jest ochrona polskiego dziedzictwa kulturowego w kraju i za granicą, wspieranie działalności muzeów oraz popularyzacja kultury ludowej. Edycja 2014 tego programu składa się z pięciu priorytetów:

### **„OCHRONA ZABYTKÓW”**

Celem priorytetu jest ochrona i zachowanie materialnego dziedzictwa kulturowego, konserwacja i rewaloryzacja zabytków oraz udostępnianie zabytków na cele publiczne. W ramach priorytetu można ubiegać się o dofinansowanie prac konserwatorskich, restauratorskich lub robót budowlanych przy zabytku wpisanym do rejestru zabytków, planowanych do wykonania w danym roku lub wykonanych w okresie 3 lat poprzedzających rok złożenia wniosku.

Dotacja na wykonanie prac lub robót budowlanych przy jednym i tym samym zabytku może być udzielona w wysokości do 50% ogółu nakładów na te prace lub roboty. W szczególnie uzasadnionych przypadkach, jeżeli zabytek posiada wyjątkową wartość historyczną, artystyczną lub naukową albo wymaga przeprowadzenia złożonych pod względem technologicznym prac konserwatorskich, restauratorskich lub robót budowlanych, albo gdy sytuacja wymaga niezwłocznego podjęcia prac lub robót budowlanych przy zabytku, dotacja może być udzielona w wysokości do 100% nakładów koniecznych na wykonanie tych prac lub robót budowlanych. Jednakże należy podkreślić, że łączna wysokość dotacji udzielonych z budżetu gminnego czy samorządowego oraz z innych źródeł sektora finansów publicznych na dofinansowanie tych samych prac lub robót nie może przekraczać 100% wartości inwestycji.

Zgodnie z wymogiem ustawowym, art. 77 ww. ustawy, dotacja może finansować nakłady konieczne na:

- 1) sporządzenie ekspertyz technicznych i konserwatorskich;
- 2) przeprowadzenie badań konserwatorskich lub architektonicznych;
- 3) wykonanie dokumentacji konserwatorskiej;
- 4) opracowanie programu prac konserwatorskich i restauratorskich;
- 5) wykonanie projektu budowlanego zgodnie z przepisami prawa budowlanego;

- 6) sporządzenie projektu odtworzenia kompozycji wnętrz;
- 7) zabezpieczenie, zachowanie i utrwalenie substancji zabytku;
- 8) stabilizację konstrukcyjną części składowych zabytku lub ich odtworzenie w zakresie niezbędnym dla zachowania tego zabytku;
- 9) odnowienie lub uzupełnienie tynków i okładzin architektonicznych albo ich całkowite odtworzenie, z uwzględnieniem charakterystycznej dla tego zabytku kolorystyki;
- 10) odtworzenie zniszczonej przynależności zabytku, jeżeli odtworzenie to nie przekracza 50% oryginalnej substancji tej przynależności;
- 11) odnowienie lub całkowite odtworzenie okien, w tym ościeżnic i okiennic, zewnętrznych drzwi i drzwi, więźby dachowej, pokrycia dachowego, rynien i rur spustowych;
- 12) modernizację instalacji elektrycznej w zabytkach drewnianych lub w zabytkach, które posiadają oryginalne, wykonane z drewna części składowe i przynależności;
- 13) wykonanie izolacji przeciwwilgociowej;
- 14) uzupełnianie narysów ziemnych dzieł architektury obronnej oraz zabytków archeologicznych nieruchomości o własnych formach krajobrazowych;
- 15) działania zmierzające do wyeksponowania istniejących, oryginalnych elementów zabytkowego układu parku lub ogrodu;
- 16) zakup materiałów konserwatorskich i budowlanych, niezbędnych do wykonania prac i robót budowlanych przy zabytku wpisanym do rejestru, o których mowa w pkt. 7-15;
- 17) zakup i montaż instalacji przeciwwłamaniowej oraz przeciwpożarowej i odgromowej.

O dofinansowanie w ramach priorytetu mogą ubiegać się podmioty prawa polskiego – osoby fizyczne, jednostki samorządu terytorialnego lub inne jednostki organizacyjne, będące właścicielem bądź posiadaczem zabytku wpisanego do rejestru albo posiadające taki zabytek w trwałym zarządzie.

Instytucja zarządzająca: Departament

Ochrony Zabytków, ul. Ksawerów 13, 02-

656 Warszawa

<http://bip.mkidn.gov.pl/pages/departamenty-i-biura/departament-ochrony-zabytkow.php>

### **„WSPIERANIE DZIAŁAŃ MUZEALNYCH”**

Celem priorytetu jest ochrona, zachowanie, prezentacja i popularyzacja materialnego dziedzictwa kulturowego. W ramach priorytetu można ubiegać się o dofinansowanie następujących rodzajów zadań:

- organizacja czasowych wystaw muzealnych;
- modernizacja stałych wystaw muzealnych;
- tworzenie stałych wystaw muzealnych;
- publikacja katalogów do wystaw muzealnych;
- konserwacja muzealiów, archiwaliów, starych druków, rękopisów, kartografii, muzykaliów, ikonografii, grafiki artystycznej, dokumentów życia społecznego;
- zakup wyposażenia pracowni konserwatorskich.

O dofinansowanie w ramach priorytetu ubiegać mogą się:

- samorządowe instytucje kultury - z wyjątkiem instytucji współprowadzonych przez ministra i jednostki samorządu terytorialnego;
- organizacje pozarządowe;
- kościoły i związki wyznaniowe oraz ich osoby prawne.

Instytucja zarządzająca:

Narodowy Instytut Muzealnictwa i Ochrony Zbiorów, ul.

Okrężna 9, 02-916 Warszawa

<http://nimoz.pl/>

### **„KULTURA LUDOWA”**

Celem priorytetu jest wzmacnianie poczucia tożsamości regionalnej poprzez zachowanie, dokumentowanie i przekaz elementów kultury ludowej.

W ramach priorytetu można ubiegać się o dofinansowanie następujących rodzajów zadań:

- zadań edukacyjnych, w tym warsztatów, kursów i szkoleń dotyczących zagadnień szeroko pojętej kultury ludowej, w tym niematerialnego dziedzictwa kulturowego;
- zadań z zakresu szeroko pojętej animacji kulturowej i społecznej prowadzonej w oparciu o niematerialne dziedzictwo kulturowe, wspomagających lokalne społeczności w twórczych działaniach nawiązujących do miejscowych tradycji;
- publikacji książkowych z zakresu dziedzictwa kultury ludowej;
- zadań dotyczących dokumentacji, archiwizacji i udostępniania unikalnych zjawisk z zakresu dziedzictwa kultury ludowej, w tym sztuki i rękodzieła ludowego, gwary, muzyki, tańca, śpiewu, obrzędowości, obyczajowości;
- zadań popularyzujących unikalne i żywe elementy kultury ludowej, w tym konkursy, przeglądy, festiwale sztuki i rękodzieła ludowego;
- zadań dotyczących ochrony architektury regionalnej;
- zadań o charakterze artystycznym, użytkowym inspirowanych tradycyjną twórczością ludową;
- projektów badawczych i popularyzatorskich z zakresu antropologii kulturowej, etnologii i etnografii.

Z priorytetu wyłączone są zadania związane z obchodami 200 rocznicy urodzin Oskara Kolberga, zadania archeologiczne, zadania o tematyce historycznej, w tym również rekonstrukcje wydarzeń historycznych i turnieje rycerskie, festyny, zloty i zawody regionalne oraz zakupy strojów ludowych. O dofinansowanie w ramach priorytetu ubiegać mogą się następujące podmioty prawa polskiego:

- samorządowe instytucje kultury - z wyjątkiem instytucji współprowadzonych przez ministra i jednostki samorządu terytorialnego;
- organizacje pozarządowe;
- podmioty prowadzące działalność gospodarczą;
- kościoły i związki wyznaniowe oraz ich osoby prawne.

Instytucja zarządzająca:

Ministerstwo Kultury i Dziedzictwa Narodowego, Departament Narodowych Instytucji Kultury,

ul. Krakowskie Przedmieście 15/17, 00-071 Warszawa



## **„OCHRONA DZIEDZICTWA KULTUROWEGO ZA GRANICĄ”**

Celem priorytetu jest dokumentowanie i ochrona dziedzictwa kulturowego poza granicami Rzeczypospolitej Polskiej. W ramach priorytetu można ubiegać się o dofinansowanie następujących rodzajów zadań realizowanych poza granicami i na terenie Rzeczypospolitej Polskiej:

- rewaloryzacji oraz prac remontowych i konserwatorskich w zabytkach polskich lub z Polską związanych, znajdujących się poza granicami kraju;
- rewaloryzacji, konserwacji, ochrony i zachowania zabytkowych cmentarzy i miejsc pamięci narodowej poza granicami kraju;
- dokumentowania utraconego i rozproszonego polskiego dziedzictwa kulturowego za granicą, w tym badań naukowych, kwerend bibliotecznych, archiwalnych i inwentaryzacji;
- publikacji oraz promocji badań naukowych nad dziedzictwem narodowym poza granicami kraju;
- upamiętniania wybitnych osób lub zdarzeń historycznych związanych z dziedzictwem narodowym poza granicami kraju;
- pomocy instytucjom stowarzyszonym w Stałej Konferencji Muzeów, Bibliotek i Archiwów Polskich poza Krajem oraz innym instytucjom emigracyjnym i organizacjom polonijnym, prowadzącym działalność w zakresie ochrony dziedzictwa narodowego.

O dofinansowanie w ramach priorytetu ubiegać mogą się następujące podmioty prawa polskiego:

- państwowe instytucje kultury;
- samorządowe instytucje kultury;
- archiwa państwowe;
- organizacje pozarządowe;
- kościoły i związki wyznaniowe oraz ich osoby prawne.

Instytucja zarządzająca:

Ministerstwo Kultury i Dziedzictwa Narodowego, Departament Dziedzictwa Kulturowego, ul.  
Krakowskie Przedmieście 15/17, 00-071 Warszawa

## **„OCHRONA ZABYTKÓW ARCHEOLOGICZNYCH”**

Celem priorytetu jest ochrona dziedzictwa archeologicznego na terenie Rzeczypospolitej Polskiej, zgodnie z zasadami konserwatorskimi opartymi na zasadzie zrównoważonego rozwoju zapisanej w art. 5 Konstytucji RP.

W ramach priorytetu można ubiegać się o dofinansowanie zadań, służących ochronie dziedzictwa archeologicznego:

- ewidencja i inwentaryzacja zabytków archeologicznych metodą badań powierzchniowych, w tym kontynuacja badań w ramach programu Archeologiczne Zdjęcie Polski oraz weryfikacja badań dotychczasowych;
- nieinwazyjne badania archeologiczne, niezwiązane z planowanymi bądź realizowanymi inwestycjami, wykorzystujące nowoczesne metody i sprzęt;
- opracowanie, wraz z obowiązkową publikacją książkową, wyników przeprowadzonych badań archeologicznych, w tym analiza i konserwacja pozyskanych w ramach tych badań zabytków.

O dofinansowanie w ramach priorytetu ubiegać się mogą następujące podmioty prawa polskiego:

- samorządowe instytucje kultury;
- państwowe instytucje kultury;
- organizacje pozarządowe;
- publiczne uczelnie akademickie;
- niepubliczne uczelnie akademickie;
- podmioty prowadzące działalność gospodarczą.

Instytucja zarządzająca: Narodowy Instytut Dziedzictwa, ul. Szeroki Dunaj 5, 00-255 Warszawa  
<http://www.nid.pl>

### **„OCHRONA I CYFRYZACJA DZIEDZICTWA KULTUROWEGO”**

Celem priorytetu jest zainicjowanie kompleksowego procesu cyfryzacji materialnych zasobów dziedzictwa kulturowego, w tym zabytków, obiektów muzealnych, archiwalnych, bibliotecznych i audiowizualnych, znajdujących się pod opieką podmiotów spoza sfery finansów publicznych, których działalność nie jest nastawiona na osiągnięcie zysku, lub uczelni publicznych.

W ramach priorytetu można ubiegać się o dofinansowanie następujących rodzajów zadań:

- opracowanie zasobów kultury i dziedzictwa narodowego ze szczególnym uwzględnieniem niepaństwowego zasobu archiwalnego wraz z przeprowadzeniem koniecznych prac konserwatorskich;
- digitalizacja zasobów kultury i dziedzictwa narodowego uwzględniająca przeprowadzenie niezbędnych prac konserwatorskich;
- udostępnianie cyfrowych zasobów za pośrednictwem urządzeń multimedialnych lub/oraz sieci rozległych (Internetu) poprzez portale internetowe;
- przechowywanie zasobów cyfrowych z zapewnieniem trwałości i bezpieczeństwa danych cyfrowych.

O dofinansowanie w ramach priorytetu ubiegać mogą się następujące podmioty prawa polskiego:

- organizacje pozarządowe;
- kościoły i związki wyznaniowe oraz ich osoby prawne;
- uczelnie publiczne.

Instytucja zarządzająca: Narodowy Instytut Muzealnictwa i Ochrony Zbiorów, ul. Goraszewska 7, 02-910 Warszawa, <http://nimoz.pl/>

### **„PROGRAM WIELOLETNI MINISTRA KULTURY I DZIEDZICTWA NARODOWEGO KULTURA+”**

Celem Programu Wieloletniego KULTURA+ jest poprawa dostępu do kultury oraz uczestnictwa w życiu kulturalnym na terenach wiejskich i wiejsko-miejskich, poprzez modernizację i budowę infrastruktury bibliotecznej oraz digitalizację zasobów polskich muzeów, bibliotek i archiwów.

Program KULTURA+ składa się z dwóch Priorytetów:

- Priorytetu „Biblioteka+. Infrastruktura bibliotek”, zarządzanego przez Instytut Książki w Krakowie.  
W ramach priorytetu wspierany jest remont, przebudowa, rozbudowa i budowa budynków bibliotek

w małych gminach. Wszystkie informacje na temat priorytetu dostępne są na stronie: [www.bibliotekaplus.pl](http://www.bibliotekaplus.pl).

- Priorytetu „Digitalizacja”, zarządzanego przez Narodowy Instytut Audiowizualny. Priorytet „Digitalizacja” ma na celu poszerzenie i ułatwienie dostępu do cyfrowych zasobów polskiego dziedzictwa kulturowego, poprzez digitalizację zbiorów i rozbudowę pracowni digitalizacyjnych. Informacje dostępne są na stronie: [www.nina.gov.pl](http://www.nina.gov.pl).

## **II. Wojewódzki Konserwator Zabytków**

Warmińsko-Mazurski Wojewódzki Konserwator Zabytków, działając z upoważnienia ustawy z dnia 23 lipca 2003 r. o ochronie zabytków i opiece nad zabytkami ustala kryteria i sposób naboru wniosków oraz rozdziału środków finansowych na cele związane z ochroną zabytków i opieką nad zabytkami w ramach środków przyznanych przez Wojewodę Warmińsko-Mazurskiego, pozostających w jego dyspozycji. Rodzaje kwalifikujących się zadań:

- prace konserwatorskie, restauratorskie lub roboty budowlane przy zabytku wpisanym do rejestru zabytków planowane do przeprowadzenia w roku udzielenia dotacji niewymagające wyłonienia wykonawcy na podstawie przepisów o zamówieniach publicznych;
- prace konserwatorskie, restauratorskie lub roboty budowlane przy zabytku wpisanym do rejestru zabytków planowane do przeprowadzenia w roku udzielenia dotacji wymagające wyłonienia wykonawcy na podstawie przepisów o zamówieniach publicznych;
- prace konserwatorskie, restauratorskie lub roboty budowlane przy zabytku wpisanym do rejestru zabytków przeprowadzone w okresie trzech lat poprzedzających rok złożenia wniosku (tzw. refundacja).

Warunkiem ubiegania się właściciela lub posiadacza zabytku o dotację celową na prace przy zabytku jest posiadanie odrębnej decyzji o wpisie obiektu do rejestru zabytków lub wyszczególnienie zabytku w decyzji wpisującej zespół obiektów do rejestru zabytków województwa warmińsko-mazurskiego. Uprawnieni wnioskodawcy:

- osoby fizyczne, jednostki samorządu terytorialnego lub inne jednostki organizacyjne posiadające tytuł prawny do zabytku wynikający z prawa własności, użytkowania wieczystego, trwałego zarządu, ograniczonego prawa rzeczowego albo stosunku zobowiązaniowego; z wnioskiem o udzielenie dofinansowania, o którym mowa w § 2 pkt 1 lit. c), może wystąpić wnioskodawca, którego działalność nie jest finansowana ze środków publicznych, po wykonaniu wszystkich prac lub robót przy zabytku określonych w pozwoleniu wydanym przez wojewódzkiego konserwatora zabytków.

Dofinansowanie prac konserwatorskich, restauratorskich i robót budowlanych może obejmować nakłady konieczne na prace lub roboty określone w art. 77 ustawy z dnia 23 lipca 2003 r. o ochronie zabytków i opiece nad zabytkami:

- sporządzenie ekspertyz technicznych i konserwatorskich;
- przeprowadzenie badań konserwatorskich lub architektonicznych;
- wykonanie dokumentacji konserwatorskiej;
- opracowanie programu prac konserwatorskich i restauratorskich;
- wykonanie projektu budowlanego zgodnie z przepisami Prawa budowlanego;
- sporządzenie projektu odtworzenia kompozycji wnętrza;

- zabezpieczenie, zachowanie i utrwalenie substancji zabytku;
- stabilizację konstrukcyjną części składowych zabytku lub ich odtworzenie w zakresie niezbędnym dla zachowania tego zabytku;
- odnowienie lub uzupełnienie tynków i okładzin architektonicznych albo ich całkowite odtworzenie, z uwzględnieniem charakterystycznej dla tego zabytku kolorystyki;
- odtworzenie zniszczonej przynależności zabytku, jeżeli odtworzenie to nie przekracza 50% oryginalnej substancji tej przynależności;
- odnowienie lub całkowite odtworzenie okien, w tym ościeżnic i okiennic, zewnętrznych odrzwi i drzwi, więźby dachowej, pokrycia dachowego, rynien i rur spustowych;
- modernizację instalacji elektrycznej w zabytkach drewnianych lub w zabytkach, które posiadają oryginalne, wykonane z drewna części składowe i przynależności;
- wykonanie izolacji przeciwwilgociowej;
- uzupełnianie narysów ziemnych dzieł architektury obronnej oraz zabytków archeologicznych nieruchomości o własnych formach krajobrazowych;
- działania zmierzające do wyeksponowania istniejących, oryginalnych elementów zabytkowego układu parku lub ogrodu;
- zakup materiałów konserwatorskich i budowlanych, niezbędnych do wykonania prac i robót przy zabytku wpisanym do rejestru, o których mowa w punktach oznaczonych literami g.-o;
- zakup i montaż instalacji przeciwwłamaniowej oraz przeciwpożarowej i odgromowej. Wnioski o udzielenie dofinansowania zadań składa się w terminach:
  - do dnia 28 lutego - na dofinansowanie prac, które zostaną przeprowadzone w bieżącym roku,
  - do dnia 30 czerwca - na dofinansowanie prac przeprowadzonych w okresie 3 lat poprzedzających rok złożenia wniosku tzw. refundacja.

### **III. Budżety jednostek samorządu terytorialnego**

Ustawodawca w ustawie o ochronie zabytków i opiece nad zabytkami przewidział też możliwość dofinansowywania prac konserwatorskich, restauratorskich i robót budowlanych przy zabytkach wpisanych do rejestru zabytków ze środków jednostek samorządu terytorialnego na zasadach określonych przez organy stanowiące tych jednostek. Dotyczy to samorządów wszystkich szczebli.

W każdym przypadku o dotację może ubiegać się, w drodze corocznie ogłaszanego konkursu, każdy podmiot posiadający tytuł prawny do zabytku wynikający z prawa własności, użytkowania wieczystego, ograniczonego prawa rzeczowego, trwałego zarządu albo stosunku zobowiązaniowego. Ze środków dotacji można dofinansować wykonanie planowanych prac lub robót budowlanych tylko przy zabytkach wpisanych do rejestru, które mieszczą się w katalogu wskazanym w w/w art. 77 ustawy o ochronie zabytków i opiece nad zabytkami. Analogicznie jak w przypadku dotacji Ministra Kultury i Dziedzictwa Narodowego i Wojewódzkiego Konserwatora Zabytków na realizację w/w zadań, dotacja na wykonanie prac lub robót budowlanych przy jednym i tym samym zabytku może być udzielona w wysokości do 50% ogółu nakładów na te prace lub roboty. W szczególnie uzasadnionych przypadkach może być udzielona w wysokości do 100% nakładów koniecznych na wykonanie tych prac lub robót budowlanych.

Na szczeblu wojewódzkim od 2009 r. co roku w budżecie województwa zabezpieczane są środki finansowe przeznaczone na udzielenie dotacji na wykonanie prac lub robót budowlanych przy zabytkach wpisanych do rejestru zabytków województwa warmińsko-mazurskiego.

Ponadto w ramach sprawowanego mecenatu zarówno przez samorząd województwa, jak i gminny, udzielane są, w drodze corocznie ogłaszanych konkursów ofert, dotacje dla organizacji pozarządowych oraz innych podmiotów wymienionych w art. 3 ust. 3 ustawy z dnia 24 kwietnia 2003 r. o działalności pożytku publicznego i o wolontariacie, na wsparcie realizacji zadań publicznych w zakresie kultury i ochrony dziedzictwa narodowego.

### **Źródła publiczne. Środki zagraniczne.**

Możliwość finansowania ochrony zabytków została włączona do działań współfinansowanych środkami finansowymi Unii Europejskiej. Wejście Polski do Unii Europejskiej otworzyło wiele nowych możliwości związanych z realizacją projektów z zakresu kultury i ochrony dziedzictwa narodowego. Fundusze europejskie, tj. fundusze strukturalne, programy wspólnotowe oraz Mechanizm Finansowy Europejskiego Obszaru Gospodarczego i Norweski Mechanizm Finansowy umożliwiły realizację wielu ciekawych inicjatyw, zarówno tych o charakterze infrastrukturalnym, jak i przedsięwzięć artystycznych. Działania związane z zakresem kultury i ochrony dziedzictwa narodowego mogą być dofinansowywane z dwóch zasadniczych źródeł:

#### **I. Fundusze Unii Europejskiej**

##### **1. Fundusze strukturalne i Fundusz Spójności:**

- Program Operacyjny Infrastruktura i Środowisko,
- Program Operacyjny Polska Cyfrowa na lata 2014-2020,
- Regionalny Program Operacyjny Województwa Warmińsko-Mazurskiego na lata 2014–2020,
- Program rozwoju obszarów wiejskich 2014-2020 (podstawowe usługi i LSR lider w EGO)
- Interreg Litwa Polska 2014 -2020.

#### **II. Mechanizm Finansowy Europejskiego Obszaru Gospodarczego i Norweski Mechanizm Finansowy**

Oprócz funduszy, wskazanych powyżej, istnieją **inicjatywy wspólnotowe**. W zakresie ochrony dziedzictwa kulturowego istotna jest jedna z nich:

**JESSICA** – celem tego wspólnego przedsięwzięcia Komisji Europejskiej, Europejskiego Banku Inwestycyjnego oraz Banku Rozwoju Rady Europy jest wspieranie inwestycji służących zapewnieniu zrównoważonego rozwoju w miastach. Zakres wsparcia w ramach inicjatywy obejmuje również coraz szerszy krąg tematyczny – rozpoczynając od rewitalizacji, poprzez edukację, kulturę, turystykę i transport a kończąc na odnawialnych źródłach energii.

Inicjatywa JESSICA przewiduje stworzenie specjalnych funduszy rozwoju miast lub funduszy powierniczych, zasilonych środkami strukturalnymi, których zadaniem będzie wspieranie, przy pomocy instrumentów finansowych, projektów realizowanych w ramach zintegrowanych planów rozwoju miejskiego. Beneficjenci, dzięki tej inicjatywie będą mieli dostęp do dogodnych instrumentów finansowych, takich jak korzystne kredyty, środki kapitałowe lub gwarancje często konieczne do realizacji projektów, ale nie będą mieli możliwości pozyskania dotacji. Inicjatywa Jessica jest nowatorskim podejściem do wykorzystywania środków unijnych, zakładającym odejście od finansowania dotacyjnego na rzecz finansowania zwrotnego. Dzięki jej pilotażowemu wdrożeniu w ramach obecnego okresu programowania, część polskich regionów, które zdecydowały się na jej wdrażanie, zdobędzie niezwykle cenne doświadczenie, umożliwiające efektywniejsze wdrażanie nowatorskich instrumentów inżynierii finansowej, które mają stanowić główną oś obecnej perspektywy finansowej UE na lata 2014–2020.

Z finansowania w ramach Inicjatywy Jessica mogą skorzystać projekty uprawnione do dofinansowania w ramach działania regionalnego programu operacyjnego, z którego środki zostały wyodrębnione w celu sfinansowania Inicjatywy Jessica w danym regionie. Wśród przykładowych rodzajów projektów wymienić można m.in. przebudowę budynków lub zespołów obiektów w celu nadania im innych niż dotąd funkcji użytkowych (np. na cele gospodarcze, społeczne, kulturowe) lub przystosowanie obiektów do nowych wymagań bez zmiany ich funkcji (wymiana instalacji, elementów konstrukcyjnych, itp.) przy jednoczesnym zachowaniu walorów historycznych i architektonicznych istniejących obiektów; przywrócenie wartości obejmujące remont lub modernizację obiektów o szczególnej wartości zabytkowej, mające na celu wyeksponowanie wartości zabytkowych danego obiektu; zagospodarowanie terenów przemysłowych i powojkowych na cele usługowe, handlowe, rozrywkowe, kulturalne, itp.

## I. FUNDUSZE UNII EUROPEJSKIEJ

### Program Operacyjny Infrastruktura i Środowisko 2014-2020

Środki na projekty o charakterze ponadregionalnym z zakresu dziedzictwa dostępne są w ramach **Priorytetu VI „Ochrona i rozwój dziedzictwa kulturowego”**. Realizacja priorytetu inwestycyjnego przyczyni się do osiągnięcia celu dotyczącego zachowania dziedzictwa kulturowego oraz rozwoju zasobów kultury dla obecnych i przyszłych pokoleń. Rezultatem interwencji będzie poprawa uczestnictwa społeczeństwa w kulturze skutkująca wzrostem poziomu kompetencji kulturowych oraz postaw kreatywnych, jako ważnych elementów poprawy konkurencyjności gospodarki (rozwój tzw. przemysłów kreatywnych). Służyć temu będzie zwłaszcza podniesienie zdolności instytucji kultury do rozwijania kreatywności i innowacyjności poprzez stworzenie odpowiedniego zaplecza materialnego i programowego tych placówek.

W ramach inwestycji odnoszących się do ochrony dziedzictwa kulturowego wspierane będą projekty z zakresu ochrony, zachowania i udostępnienia, w tym turystycznego, zabytkowych obiektów o znaczeniu ponadregionalnym, dotyczące renowacji zabytków nieruchomych wraz z otoczeniem, konserwacji zabytków ruchomych i ich digitalizacji (w przypadkach kiedy została ujęta jako element projektu). W ramach przedsięwzięć odnoszących się do rozwoju zasobów kultury realizowane będą działania dotyczące zwiększenia dostępu do zasobów kultury, poprawy jakości funkcjonowania instytucji kultury, w tym poprzez podnoszenie standardów infrastruktury oraz zakup trwałego wyposażenia do prowadzenia działalności kulturalnej i edukacyjnej. W ramach tego obszaru wsparcie uzyskają również szkoły i uczelnie artystyczne, które oferując m.in. przestrzeń dla działalności twórczej, wystawienniczej i in. spełniają rolę aktywnych instytucji kultury.

Wspierane będą także projekty uzupełniające inwestycje infrastrukturalne o elementy związane z wykorzystaniem nowych technologii w obszarze kultury.

Beneficjentami w ramach priorytetu inwestycyjnego będą instytucje kultury, archiwa państwowe, jednostki samorządu terytorialnego, szkoły i uczelnie artystyczne prowadzone i nadzorowane przez Ministra Kultury i Dziedzictwa Narodowego, kościoły i związki wyznaniowe, organizacje pozarządowe, podmioty zarządzające obiektami indywidualnie wpisanymi na Listę Dziedzictwa UNESCO. Wsparcie będą mogły uzyskać również partnerstwa projektowe związane przez uprawnionych beneficjentów.

Wsparcie dotyczy całego kraju, ze szczególnym uwzględnieniem miast i ich obszarów funkcjonalnych. Ukierunkowanie wsparcia inwestycji kulturalnych dla dużych miast będzie oddziaływać na:

- tworzenie wysokiej jakości oferty kulturalnej wpływającej na atrakcyjność inwestycyjną, turystyczną

i osiedleńczą miast. W miastach/metropoliach będzie zapewniona bogata i zróżnicowana oferta kulturalna, dostarczana przez uznane instytucje kultury funkcjonujące w nowoczesnych, w pełni wyposażonych obiektach;

- „ożywienie” przestrzeni miejskich poprzez różne formy ich zagospodarowania – poczynając od renowacji i nierzadko nadania nowych funkcji zabytkom, po zagospodarowanie współczesnych obiektów kultury;
- budowanie potencjału społecznego i integracji społecznej poprzez zwiększenie dostępu do kultury oraz wysokiej jakości oferty kulturalnej;
- podniesienie jakości oraz estetyki miejskich przestrzeni publicznych.

## **Regionalny Program Operacyjny Województwa Warmińsko-Mazurskiego na lata 2014-2020**

Priorytet 6. Kultura i dziedzictwo

Priorytet Inwestycyjny 6c „Zachowanie, ochrona, promowanie i rozwój dziedzictwa naturalnego i kulturowego”

Cel szczegółowy priorytetu inwestycyjnego i oczekiwane rezultaty to „zmiana pasywnej filozofii ochrony dziedzictwa kulturowego regionu i wykorzystanie instytucji kultury do budowy tożsamości regionalnej”. Rezultatem działań podejmowanych w ramach priorytetu będzie wzrost zainteresowania miejscami związanymi z dziedzictwem kulturowym i naturalnym oraz stanowiącymi atrakcje turystyczne. Jednocześnie zakłada się zwiększenie liczby widzów i słuchaczy w teatrach i instytucjach muzycznych oraz zwiedzających muzea. **Przykładowe działania/typy przedsięwzięć:**

- ochrona, zachowanie i zabezpieczenie obiektów dziedzictwa kulturowego i obiektów zabytkowych;
- zachowanie walorów architektoniczno-krajobrazowych i kulturowych miasteczek i wsi;
- inwestycje w instytucje kultury by dostosować je do nowoczesnej działalności kulturalnej, w tym zakup trwałego wyposażenia oraz konserwacja muzealiów, starodruków itp.;
- wsparcie instytucji kultury na rzecz włączenia ich w tworzenie produktów turystycznych i oferty wypoczynkowo-turystycznej, wzmocnienia ich funkcji regionotwórczej;
- wsparcie rozwoju centrów informacji kulturalnej i miejsc promocji kultury (festiwale wraz ze służącą im infrastrukturą, wystawy, wydawnictwa, itp.).

**Grupy docelowe:** turyści, mieszkańcy. **Typy beneficjentów:**

- jednostki samorządu terytorialnego, ich związki i stowarzyszenia;
- jednostki organizacyjne jednostek samorządu terytorialnego;
- instytucje kultury;
- jednostki administracji rządowej;
- państwowe jednostki budżetowe;
- organizacje pozarządowe;
- kościoły i związki wyznaniowe oraz osoby prawne kościołów i związków wyznaniowych.

**Terytorialny obszar realizacji:** cały obszar województwa warmińsko-mazurskiego z preferencjami dla obszaru strategicznej interwencji: OSI Obszary wymagające restrukturyzacji i rewitalizacji.

## **II. Mechanizm Finansowy Europejskiego Obszaru Gospodarczego oraz Norweski Mechanizm Finansowy.**

Głównymi celami Mechanizmów Finansowych – podobnie jak w przypadku poprzedniej edycji 2014-2020 – jest przyczynianie się do zmniejszania różnic ekonomicznych i społecznych w obrębie Europejskiego Obszaru Gospodarczego oraz wzmacnianie stosunków dwustronnych pomiędzy państwami-darczyńcami a państwem-beneficjentem. Minimalna wartość dofinansowania została ustanowiona na 170 tys. euro. Ponadto, w ramach niektórych programów przewidziano możliwość ustanowienia Funduszu małych grantów, gdzie minimalna wartość dofinansowania może wynosić od 5 tys. euro do 250 tys. euro. Wnioskodawcami mogą być podmioty prywatne, publiczne, komercyjne bądź niekomercyjne, oraz



organizacje pozarządowe ustanowione jako podmiot prawny w Polsce, jak również organizacje międzyrządowe działające w Polsce. Nowa perspektywa opiera na tzw. podejściu programowym. Ustanowiono 19 programów (np. program „Konserwacja i rewitalizacja dziedzictwa kulturowego”), zorientowanych na osiągnięcie założonych celów, rezultatów i wyników. Programami zarządzają Operatorzy (m.in. Ministerstwo Kultury i Dziedzictwa Narodowego). Zakres wsparcia w ramach nowej perspektywy jest bardzo szeroki. W zakresie kultury i ochrony dziedzictwa narodowego: na konserwację i rewitalizację dziedzictwa kulturowego przeznaczono 60 mln euro. Oprócz tego, 10 mln euro zostanie skierowane na działania „miękkie” dotyczące promocji kultury i sztuki wśród szerokiej publiczności oraz wzrostu świadomości dotyczącej różnorodności kulturowej oraz umocnienia dialogu międzykulturowego. Ponadto kontynuowane jest również wsparcie na rzecz mobilności studentów i pracowników naukowych szkolnictwa wyższego w ramach Funduszu dla Organizacji Pozarządowych, a także współpracy instytucjonalnej pod postacią Funduszu Stypendialnego.

W ramach Mechanizmu Finansowego EOG wyróżnić należy:

#### **Program: Konserwacja i rewitalizacja dziedzictwa kulturowego.**

W ramach Programu zakłada się współfinansowanie działań: rewitalizacja, konserwacja, renowacja i adaptacja na cele kulturalne historycznych obiektów i zespołów zabytkowych wraz z otoczeniem (zakup wyposażenia może stanowić integralną część projektu); budowa, rozbudowa, remonty i przebudowa instytucji kultury (zakup wyposażenia może stanowić integralną część projektu); konserwacja zabytków ruchomych oraz zabytkowych księgozbiorów, zbiorów piśmienniczych, archiwaliów i zbiorów audiowizualnych, w tym filmowych; rozwój zasobów cyfrowych w dziedzinie kultury, w tym: digitalizacja zabytków ruchomych oraz zabytkowych księgozbiorów, zbiorów piśmienniczych, archiwaliów i zbiorów audio, audiowizualnych i filmowych oraz tworzenie wirtualnych instytucji kultury. Operatorem Programu jest Ministerstwo Kultury i Dziedzictwa Narodowego.

#### **Program: Promowanie różnorodności kulturowej i artystycznej w ramach europejskiego dziedzictwa kulturowego.**

W ramach Programu zakłada się współfinansowanie działań: organizacja wystaw, spektakli, koncertów, festiwali (w tym filmowych) i innych wydarzeń artystycznych; wspieranie współpracy oraz wymiany artystów w zakresie m.in. sztuk plastycznych, sztuk scenicznych, muzyki, fotografii, filmu i innych; wspieranie współpracy szkół artystycznych i uczelni artystycznych; współpraca ekspertów w dziedzinie nowoczesnych technik konserwatorskich (w tym digitalizacji dóbr kultury); dokumentacji, ochrony, konserwacji i promocji dziedzictwa kulturowego, zwalczania nielegalnego wywozu i wwozu oraz handlu skarbami kultury, zarządzania dziedzictwem narodowym; współpraca międzyinstytucjonalna instytucji kultury i archiwów.

#### **Inne źródła finansowania ochrony zabytków i opieki nad zabytkami.**

##### **Fundusz Ochrony Środowiska i Gospodarki Wodnej**

Projekty związane z ochroną zabytków mogą być również finansowane z różnego rodzaju funduszy, powołanych do realizacji zadań w innych dziedzinach. Wśród nich należy wymienić Narodowy Fundusz Ochrony Środowiska i Gospodarki Wodnej oraz Wojewódzki Fundusz Ochrony Środowiska i Gospodarki Wodnej w Olsztynie, który w ramach priorytetowych działań wspiera prace leczniczo-pielęgnacyjne przy

drzewach i krzewach, a w szczególności – pomnikach przyrody oraz parkach. Warto podkreślić, że działania na rzecz ochrony zabytkowych parków i ogrodów oraz inicjowanie szczegółowych prac badawczych w tych obiektach prowadzone są także z ramienia Narodowego Instytutu Dziedzictwa. W ramach wieloletniej współpracy, w zakresie wspierania procesu rewaloryzacji najbardziej prestiżowych historycznych założeń ogrodowych, pomiędzy Narodowym Instytutem Dziedzictwa a Narodowym Funduszem Ochrony Środowiska i Gospodarki Wodnej, powstała Lista zabytkowych założeń ogrodowych, których właściciele i użytkownicy mogą ubiegać się o dofinansowanie ze środków Funduszu. Lista składa się z części stałej „Listy najcenniejszych zabytkowych założeń ogrodowych Polski” i części ruchomej, ustalonej w cyklu trzyletnim „Listy preferencyjnej zabytkowych parków i ogrodów dla Narodowego Funduszu Ochrony Środowiska i Gospodarki Wodnej”. Na stronie internetowej Narodowego Instytutu Dziedzictwa [www.nid.pl](http://www.nid.pl) opisana została szczegółowa procedura aktualizacji w/w Listy.

Środki Wojewódzkiego Funduszu (a także Narodowego Funduszu Ochrony Środowiska i Gospodarki Wodnej) mogą być przeznaczone m.in. na: edukację ekologiczną oraz propagowanie działań proekologicznych i zasady zrównoważonego rozwoju, przedsięwzięcia związane z ochroną przyrody, w tym urządzenie i utrzymanie terenów zieleni, zadrzewień, zakrzewień oraz parków, dofinansowywanie działań związanych z utrzymaniem i zachowaniem parków oraz ogrodów, będących przedmiotem ochrony na podstawie przepisów o ochronie zabytków i opiece nad zabytkami. Wojewódzki Fundusz Ochrony Środowiska i Gospodarki Wodnej udziela pomocy finansowej w formie pożyczek, dotacji, dopłaty do oprocentowania kredytów i pożyczek zaciąganych w bankach komercyjnych.

O pomoc ze środków WFOŚiGW w Olsztynie ubiegać się mogą zarówno jednostki samorządu terytorialnego, jak i przedsiębiorcy oraz organizacje pozarządowe. Finansowanie zadań związanych z ochroną zabytków zagwarantowano w **Priorytecie: Ochrona przyrody i krajobrazu**. Dotacja oraz dofinansowanie w formie przekazania środków państwowym jednostkom budżetowym mogą być przyznawane do wysokości 99% całkowitego kosztu zadania z zakresu ochrony przyrody i krajobrazu obejmujące prace rewitalizacyjne realizowane na terenach objętych ochroną lub w stosunku do obiektów poddanych pod ochronę, ujętych w rejestrze albo ewidencji, zgodnie z ustawą z dnia 16 kwietnia 2004 r. o ochronie przyrody lub z ustawą z dnia 23 lipca 2003 r. o ochronie zabytków i opiece nad zabytkami.

### **Narodowe Centrum Nauki**

Zgodnie z ustawą o ochronie zabytków i opiece nad zabytkami, badania konserwatorskie, architektoniczne, archeologiczne lub inne badania naukowe związane z prowadzeniem prac konserwatorskich i restauratorskich przy zabytkach mogą być również dofinansowane na zasadach określonych w przepisach o zasadach finansowania nauki ze środków pozostających w dyspozycji Narodowego Centrum Nauki.

## Europejskie Dni Dziedzictwa

Europejskie Dni Dziedzictwa to największy w Europie projekt społeczny i edukacyjny, najważniejsze święto zabytków kultury Starego Kontynentu. Ich idea narodziła się w 1985 r. w Granadzie w Hiszpanii podczas II Konferencji Rady Europy. Wówczas po raz pierwszy bezpłatnie udostępniono zwiedzającym obiekty, do których dostęp dotychczas był ograniczony. Inicjatywa cieszyła się tak dużym zainteresowaniem, że w 1991 r. zainspirowała Radę Europy do ustanowienia Europejskich Dni Dziedzictwa. Głównym celem Europejskich Dni Dziedzictwa jest promowanie regionalnego dziedzictwa kulturowego oraz przypominanie o wspólnych korzeniach kultury europejskiej. Imprezy skierowane są do bardzo szerokiej i różnorodnej grupy odbiorców, co nadaje im wymiar uniwersalny. W obchodach Europejskich Dni Dziedzictwa uczestniczą wszystkie państwa, członkowie Rady Europy, w tym Polska, która włączyła się do tej akcji w 1993 r. Co roku we wrześniu organizatorzy udostępniają do zwiedzania szerokiej publiczności zabytki i miejsca kultury, przygotowują festyny, jarmarki, imprezy plenerowe, inscenizacje, turnieje rycerskie, wystawy, odczyty naukowe, konkursy, spotkania z twórcami kultury i wiele innych imprez o różnorodnym charakterze, skierowanych do różnych grup społecznych i wiekowych. Dzięki temu obywatele państw uczestniczących w EDD mają doskonałą okazję do poznania dorobku kulturowego regionu, który zamieszkują.

### Ogólnopolski konkurs „Zabytek zadbane”

„Zabytek Zadbane” jest corocznym konkursem ogłaszającym przez Ministra Kultury i Dziedzictwa Narodowego. Nadzór nad konkursem sprawuje Generalny Konserwator Zabytków. Podmiotem realizującym procedurę konkursową, podobnie jak wyżej omówione Europejskie Dni Dziedzictwa jest **Narodowy Instytut Dziedzictwa**. Konkurs, skierowany jest do właścicieli, posiadaczy i zarządców zabytkowych obiektów wpisanych do rejestru zabytków, nie stanowi źródła finansowania zabytków, jednak warto o nim wspomnieć, bowiem jego celem jest promocja opieki nad zabytkami i upowszechnianie najlepszych wzorów właściwego utrzymania i zagospodarowania obiektów. Charakter edukacyjny konkursu polega na popularyzacji wiedzy dotyczącej właściwego postępowania z zabytkami architektury podczas ich użytkowania oraz w trakcie przeprowadzanych remontów.

### Pozostałe źródła finansowania ochrony zabytków i opieki nad zabytkami

**fundusze fundacji krajowych**, m.in. Fundacja im. Stefana Batorego ([www.batory.org.pl](http://www.batory.org.pl)), Fundacja Kronenberga ([www.citibank.pl/poland/kronenberg/polish/index](http://www.citibank.pl/poland/kronenberg/polish/index));

**fundusze europejskie**, m.in. Programy Europejskiej Fundacji Kultury ([www.eurocult.org](http://www.eurocult.org)), Europejski Fundusz Rozwoju Wsi Polskiej ([www.efrwp.pl](http://www.efrwp.pl));

**fundusze międzynarodowe**, m.in. Fundusze Wyszehradzkie ([www.visegradfund.org](http://www.visegradfund.org)), Szwajcarska Fundacja dla Kultury Pro Helvetia ([www.prohelvetia.pl](http://www.prohelvetia.pl)), Fundacja Współpracy Polsko–Niemieckiej ([www.fwpm.org.pl](http://www.fwpm.org.pl)), Polsko–Amerykańska Fundacja Wolności ([www.pafw.pl](http://www.pafw.pl));

**fundusze organizacji międzynarodowych**, m.in. Europa Nostra wręcza nagrody za utrzymywanie i restaurację obiektów kulturowych w krajach europejskich ([www.europanostra.org](http://www.europanostra.org)).

## **12. ZASADY OCENY REALIZACJI PROGRAMU OPIEKI NAD ZABYTKAMI MIASTA IŁAWY**

Zgodnie z ustawą o ochronie zabytków i opiece nad zabytkami, z realizacji programu Burmistrz Iławy sporządza co dwa lata sprawozdanie, które przedstawia Radzie Miejskiej w Iławie. Sprawozdanie o którym mowa będzie sporządzone w pierwszym kwartale po upływie dwóch lat od uchwalenia przez Radę Miejską niniejszego programu.

Prace nad kolejnym programem opieki nad zabytkami powinny być zainicjowane na 3 miesiące przed zakończeniem okresu czteroletniego obowiązywania programu. Dwuletnia ocena realizacji programu zawarta w sprawozdaniu będzie służyła ewaluacji programu. Zmiany w programie wymagają uchwały Rady Miejskiej w Iławie.

Przy ocenie realizacji oraz efektów wprowadzenia programu opieki nad zabytkami miasta Iławy na lata 2018-2021 przyjmuje się następujące kryteria oceny (**wskaźniki**):

### **Priorytet I. Zagwarantowanie ochrony zachowanych elementów zabytkowych układu urbanistyczno-przestrzennego:**

- liczba zaleceń konserwatorskich i pozwoleń na prace remontowe i budowlane przy obiektach zabytkowych;
- liczba nowouchwalonych miejscowych planów zagospodarowania przestrzennego uwzględniających przyjęte założenia ochrony konserwatorskiej (z uwzględnieniem procentowego udziału powierzchni miasta objętego w/w planami);

### **Priorytet II. Praktyczne wykorzystanie zasobów dziedzictwa kulturowego dla wykreowania produktu turystycznego**

- liczba obiektów zabytkowych oznakowanych tablicami informacyjnymi zawierającymi informacje dotyczące ich historii;
- liczba tras turystycznych i ciągów spacerowych o profilu historycznym, obejmujących obiekty zabytkowe na terenie miasta;
- liczba wydawnictw (broszur, folderów tras turystycznych i spacerowych, opisów szlaków tematycznych) dotyczących dziedzictwa kulturowego miasta;
- liczba inicjatyw zrealizowanych przez środowiska lokalne (nieformalne oraz organizacje pozarządowe) mających na celu promowanie dziedzictwa kulturowego gminy, wsparte organizacyjnie lub finansowo przez miasto.

### **Priorytet III. Popularyzacja i edukacja w zakresie ochrony i opieki nad dziedzictwem kulturowym**

- liczba przeprowadzonych działań (szkoleń, spotkań) z mieszkańcami miasta oraz liczba uczestników tych działań, dotyczących zasad prawidłowo przeprowadzanych rewitalizacji i remontów obiektów zabytkowych;
- liczba działań podjętych przez placówki oświatowe prowadzone przez miasto, mających na celu propagowanie wśród dzieci i młodzieży wiedzy oraz poszanowania dla dziedzictwa kulturowego;
- liczba osób uczestniczących w działaniach (prowadzonych przez miejskie placówki oświatowe) mających na celu propagowanie wśród dzieci i młodzieży wiedzy oraz poszanowania dla dziedzictwa kulturowego miasta.

**Dokument podpisany bezpiecznym podpisem elektronicznym**

Podpis: Signature-337925033

Imię: Wojciech Józef

Nazwisko: Szymański

Instytucja:

Województwo:

Miejscowość:

Data podpisu: 28 marca 2018 r.

Zakres podpisu: Cały dokument