

Sz. P. Anna Zakrzewska
Radna Rady Miejskiej w Iławie

W odpowiedzi na interpelację w sprawie dojazdu do nieruchomości położonych przy ul. Biskupskiej 12A i 12B uprzejmie wyjaśniam, że dojazd do tych nieruchomości funkcjonuje na zasadzie służebności drogowej poprzez działkę miejską nie stanowiącą drogi publicznej (lasek miejski). Z tego powodu nie ma w budżecie miasta wyodrębnionych środków finansowych na bieżące utrzymanie dojazdu do tych nieruchomości. Jak już wcześniej wspomniałem z dojazdu tego korzystają wyłącznie mieszkańcy tych nieruchomości i to w ich interesie leży by dojazd był utrzymany w należyтым stanie. Pragnę zwrócić uwagę, że zainteresowani mieszkańcy korzystają z samochodów osobowych i nie mają większego problemu z dojazdem do posesji, więc argument o braku możliwości dojazdu karetki pogotowia, staży pożarnej czy policji wydaje się być lekko przesadzonym. Co do sprawy bezpieczeństwa mieszkańców tamtych posesji uprzejmie informuję, że przez wszystkie lata funkcjonowania dojazdu przez las miejski, nie słyszałem o żadnym przypadku jakiegoś niebezpiecznego zdarzenia na tamtym terenie.

Mając jednak na uwadze trudną sytuację mieszkańców tych posesji postaram się podjąć działania w celu wydzielenia tam działki drogowej i sukcesywnie będę dążył do poprawy stanu technicznego tego dojazdu. Jednakże z uwagi na bardzo trudną sytuację budżetu miasta, wynikającą z konieczności zagospodarowania dotacji unijnych, zainteresowani mieszkańcy muszą liczyć się z tym, że będzie to następować w perspektywie kilku najbliższych lat.

Z poważaniem,

B U R M I S T R Z
MIASTA IŁAWY

Adam Zyliński

Anna Zakrzewska

radna Rady Miejskiej w Iławie

URZĄD MIASTA IŁAWY
W P Ł Y N Ę Iława, dnia 15 listopada 2017 r.
2017 - 11 - 16
Rejestr 4595/2017
Podpis *[Signature]*

*PIM
16.11.2017*



SZANOWNY PAN BURMISTRZ MIASTA IŁAWY

/ za pośrednictwem Przewodniczącego Rady Miejskiej /

Jak dowiedziałam się z Info Iława, a konkretnie z wywiadu z Panem Romanem Radtke kierownikiem wydziału planowania, inwestycji i monitoringu ponad 277.825 złotych będzie kosztowała wymiana parkietu w hali sportowo – widowiskowej w Iławie, który uległ zniszczeniu przy okazji remontu dachu.

Parkiet nie miał być objęty remontem. Ale spotkało nas niespodziewane zjawisko atmosferyczne w naszym położeniu geograficznym. Padał deszcz, remontowany był dach, niezabezpieczony był parkiet i trzeba było wyasygnować dodatkowe pieniądze / w bardzo napiętym budżecie miasta / na wymianę parkietu i jego podbudowy .

Sorry, ale taki mamy klimat i deszcz w naszym kraju jest naturalnym zjawiskiem o każdej porze roku . Myślę, że o tym wiedział zarówno Inwestor jak i Wykonawca i można było taką sytuację przewidzieć.

Proszę o informację kto zawinił i doprowadził do konieczności wyasygnowania dodatkowych pieniędzy na remont parkietu Inwestor czy Wykonawca. Czy koszty związane z tym poniesie winowajca, czy znowu obciążą to nas wszystkich i spowoduje , że tych pieniędzy zabraknie na jakiś inny cel np. na remont ulicy Sybiraków, a my będziemy postrzegani jako niegospodarni.


Proszę o pisemną odpowiedź.

Z poważaniem



Anna Zakrzewska

*Odpowiedz w
zarządzie*



PIM.042.8.2017

Anna Zakrzewska
Radna Rady Miejskiej
w Iławie

dotyczy: *odpowiedzi na pytanie zadane przez Panią Radną Annę Zakrzewską w sprawie wymiany podłogi w hali sportowo-widowiskowej.*

W grudniu 2016r. została podpisana umowa na remont hali sportowej położonej przy ul. Niepodległości w Iławie. Jednym z warunków, który został zapisany w umowie było zabezpieczenie podłogi sportowej przed zalaniem. W naszych warunkach pogodowych deszcz nie jest zjawiskiem nadzwyczajnym, jednak w br. ilość oraz intensywność opadów była niespotykana w ostatnich latach. Pomimo zabezpieczenia przed opadami część podłogi sportowej została zalana i konieczne było podjęcie decyzji czy remontować tą część, która została uszkodzona czy wymienić całą podłogę. Biorąc pod uwagę że po blisko 17 latach intensywnego użytkowania hali, nawierzchnia sportowa była mocno zużyta, podjąłem decyzję o wymianie nawierzchni sportowej na całej powierzchni. Dlatego też w trybie pilnym zostało przygotowane postępowanie przetargowe, w wyniku którego został wyłoniony wykonawca BUDSPORT z Dywit.

Informuje jednocześnie, że Wykonawca remontu hali sportowej ma ubezpieczoną budowę, dokonał zgłoszenia o zaistniałej sytuacji ubezpieczycielowi i sprawa jest w toku.

Z poważaniem,

Radca Miasta Iławy
APPELYNEŁC
Data: 23.11.17
Zał.
Podpis

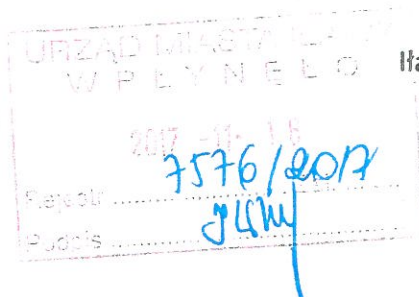
BURMISTRZ
MIASTA IŁAWY
Adam Żyliński

Do wiadomości:

Przewodniczący Rady Miejskiej w Iławie

Anna Zakrzewska

radna Rady Miejskiej w Iławie



Iława, dnia 13 listopada 2017 r.

*JTB5
Proszę o przygotowanie
projektu wyodrębnienia
od powiatu na interpelację
16.11.2017*



Szanowny Pan Burmistrz Miasta Iławy

/ za pośrednictwem Przewodniczącego Rady Miejskiej w Iławie /

I N T E R P E L A C J A

Ostatni raz o kontenery pytałam w czerwcu. Mija 5 miesięcy i jestem zainteresowana co od tamtego czasu w tej sprawie się zmieniło.

- Czy Starostwo Powiatowe w Iławie podtrzymuje swoje stanowisko ?
- Czy kontenery na pewno zostały wyprodukowane ? Jeżeli tak to :
 - . w jakiej ilości
 - . kiedy zostały wyprodukowane
 - . ile kosztowały
- Jeżeli są wyprodukowane to gdzie się znajdują obecnie i kto je widział ?
- Czy są ubezpieczone i zabezpieczone ?
- Jaki jest stopień zniszczenia kontenerów w wyniku przechowywania u producenta ?
- Kto pilnuje tego miejskiego mienia i ile to kosztuje ?
- Kiedy my radni będziemy mogli zobaczyć te „kontenery – widma” na które wydano publiczne pieniądze wspomagając producenta kontenerów, a można je było wydać np. na remonty ulic?
- Proszę o podanie dokładnej daty zapłaty za kontenery producentowi i przedstawienie warunków i terminu ich odbioru .
- Proszę o podanie kto i w jakiej kwocie poniesie koszty przechowywania ?
- Ile będzie kosztował transport od producenta do Iławy ?

- Kiedy Pan Burmistrz przewiduje uchwalenie planu zagospodarowania dopasowując plan pod kontenery ?

W Iławskim ratuszu jest expert od spraw budownictwa, wybitny fachowiec wywodzący się z komórki opracowującej plany zagospodarowania przestrzennego , z dużym stażem w wydziale inwestycji. Pani V-ce Burmistrz doskonale zna plany zagospodarowania od podszewki, a więc mogła wcześniej / przed zakupem kontenerów / sprawdzić i poinformować Pana Burmistrza , że nie można będzie posadowić kontenerów na ulicy Kolejowej.

Proszę o odpowiedź czy ktoś poniesie konsekwencje za wprowadzenie Pana Burmistrza w błąd / chyba że kupił Pan kontenery wiedząc , że w obecnej sytuacji nie ma możliwości postawienia ich na Kolejowej/ ?

Czy to my radni będziemy naprawiać błędy i tuszować nieudolność ratusza dopasowując plan zagospodarowania przestrzennego do nie do końca, moim zdaniem, przemyślanego zakupu ?

Proszę o odpowiedź na piśmie.

Z poważaniem

Anna zakrzewska

Odpowiedź w
zażyciu

**Burmistrz Miasta
Iławy**

**Pani
Anna Zakrzewska
Radna Rady Miejskiej w Iławie**

GMK.7135.9.2016

Iława dnia 23.11.2017r.

Dotyczy: interpelacji – pismo z dnia 13 listopada 2017r.

W odpowiedzi na Pani pismo w sprawie działań mających na celu usytuowanie kontenerów socjalnych w mieście Iława pragnę wyjaśnić, co następuje:

Koszt robót inwestycyjnych wraz z opracowaniem niezbędnej dokumentacji określono, zgodnie z zapisami w budżecie miasta Iławy na 2016r., na kwotę brutto 150.000,00 zł. Przedmiot zamówienia określono jako zaprojektowanie i wykonanie robót budowlanych zatem procedury wyłonienia wykonawcy poprowadzono w trybie „zaprojektuj i wybuduj”. Po przeprowadzonej procedurze wyboru wykonawcy wybrano ofertę firmy: Roboty Remontowo – Budowlane Emilian Jurkiewicz, 14-200 Iława, ul. Dąbrowskiego 26 na kwotę 136.303,50 zł brutto. Umowa z Wykonawcą została zawarta dnia 14.07.2016r.

Podwykonawcy GW wskazani w umowie to:

- projektowanie: PRO-BUD Kompleksowa Obsługa Inwestycji Budowlanych, 14-200 Iława, ul. Jagiellończyka 16;
- wykonanie i dostawa gotowych obiektów mieszkalnych: PPHU NEKO Jerzy Ładosz, 07-100 Węgrów, ul. Kościuszki 157C;
- wykonanie przyłączy: Firma „HYDRAULIK” Andrzej zablötny, 14-200 Iława, ul. Barlickiego 1.

Dokumentacja projektowa przewiduje budowę 7 szt. kontenerów, które będą zestawione jako 3 budynki mieszkalne jednorodzinne w zabudowie szeregowej: dwa jako dwulokalowe a jeden jednolokalowy. Zapewni to Gminie 5 lokali socjalnych, z których dwa będą o powierzchni mieszkalnej pow. 20m² i trzy o powierzchni pow. 10m². Wszystkie lokale wyposażone są w potrzebne instalacje elektryczne, wod-kan i grzewcze. Ogrzewanie lokali z grzejników elektrycznych, ciepła woda – bojler elektryczny, kuchenka elektryczna, łazienka w każdym lokalu wyposażona w brodzik z natryskiem i wc.

Zgodnie z opracowaną dokumentacją projektową wszystkie obiekty zostały wyprodukowane przez PPHU NEKO. Dokonano również odbioru technicznego gotowych obiektów (27.10.2016r., 10.11.2016r., 16.12.2016r.), które wykończone są pod klucz (łącznie z pełnym wyposażeniem) i składowane u producenta, tj. PPHU NEKO 07-100 Węgrów, ul. Kościuszki 157C na ogrodzonym i dozorowanym placu. Za przechowywanie kontenerów producent nie pobiera żadnych dodatkowych opłat. Są one zabezpieczone przed dostępem osób trzecich, za co odpowiada również producent a ich odrębne ubezpieczenie nie jest w obecnym stanie wymagane. Z uwagi na brak użytkowania obiektów ich stan techniczny określa się jako nowy i nie posiadający stopnia zniszczenia. W każdej chwili, oczywiście po uzgodnieniu z producentem i inwestorem, można je obejrzeć na miejscu składowania. Zapewniam, że nie są to „kontenery-widma” a gotowe do wbudowania obiekty. Ponadto dla uwiarygodnienia

odbiorów dokonywano dokumentację fotograficzną, którą załączam do niniejszych wyjaśnień.

Finansowanie:

Wartość całej umowy z wykonawcą wynosi 136.303,50 zł brutto.

Płatność za roboty wykonane: łącznie Wykonawca otrzymał wynagrodzenie w kwocie 118.470,00 zł brutto zgodnie z umową w podziale na etapy realizacji (z ostatnio wystawionej faktury wykonawcy została potrącona kwota 7.560,00 zł brutto celem zabezpieczenia środków finansowych na transport kontenerów na miejsce wbudowania).

Gmina Miejska celem zabezpieczenia środków finansowych zgodnie z umową GMK.7135.9.2016 przekazała na konto ITBS kwotę 10.273,50 zł brutto na realizację wykonania przyłączy i wbudowania prefabrykowanych obiektów (kwota końcowa do wartości 136.303,50 wg wartości inwestycji). Zgodnie z umową na obsługę inwestorską kwota przeznaczona na sfinansowanie inwestycji wynosi 150.000,00 zł jednakże w drodze przeprowadzonego postępowania wyłonienia wykonawcy wartość robót określona została na 136.303,50 zł, z czego 13.696,50 pozostaje nie wydatkowane.

Obecnie nadal prowadzone postępowanie w celu uzyskania decyzji pozwolenia na budowę budynków mieszkalnych jednorodzinnych kształtuje się następująco: decyzja odmowna wydania pozwolenia na budowę z dnia 11.04.2017 r. przez Starostę Iławskiego oraz oddalenie skargi przez Wojewódzki Sąd Administracyjny (03.10.2017r.), postępowanie odwoławcze znajduje się na etapie NSA.

Z uwagi na powyższe okoliczności przedmiot umowy nie został w całości zrealizowany i pragnę zaznaczyć, że obiekty są gotowe do przywiezienia na docelowe miejsce ich wbudowania.

Uchwalenie zmiany planu zagospodarowania planowane jest w I kwartale przyszłego roku.

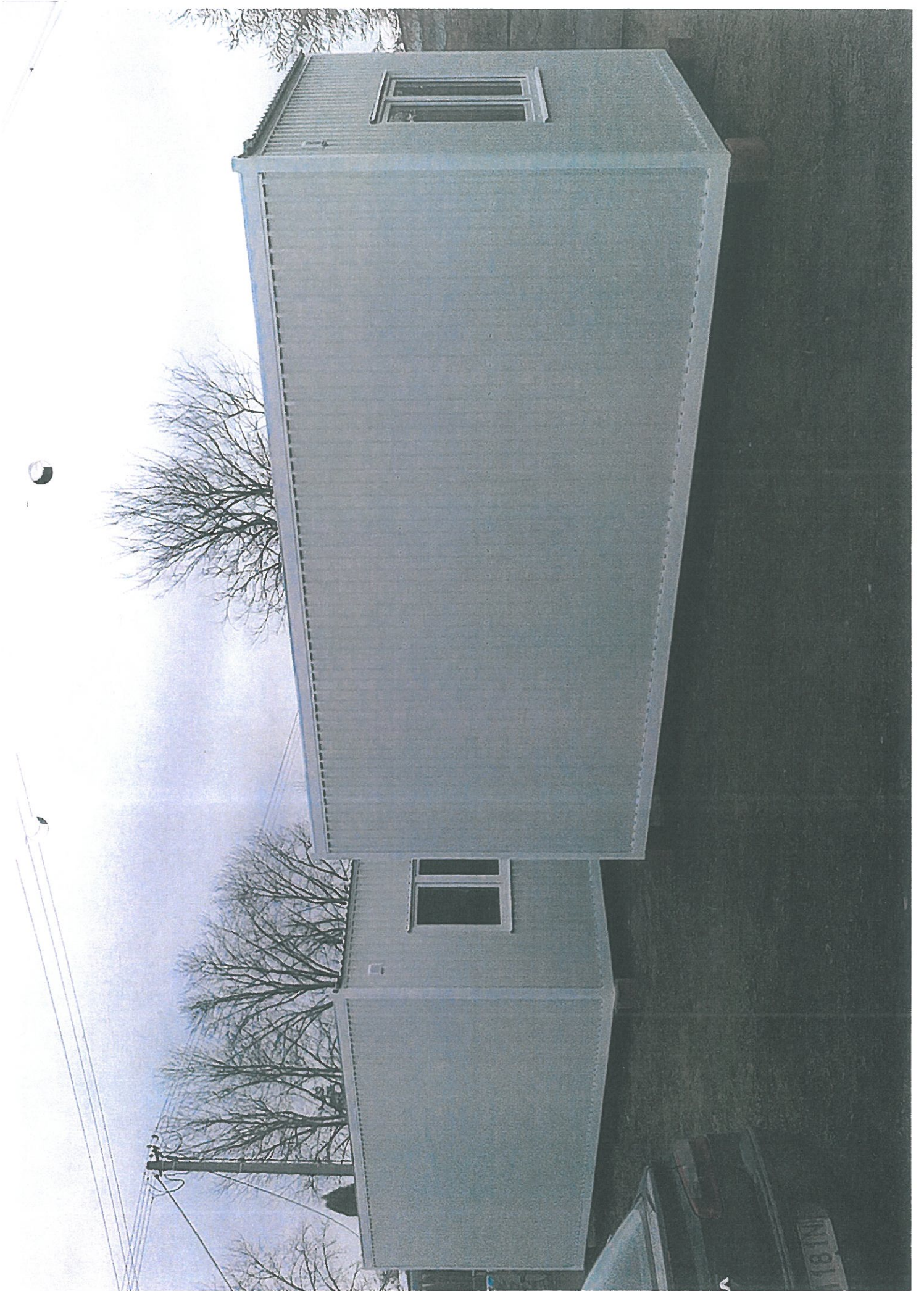
W załączeniu serwis zdjęciowy.

Z poważaniem,

**BURMISTRZ
MIASTA IŁAWY**

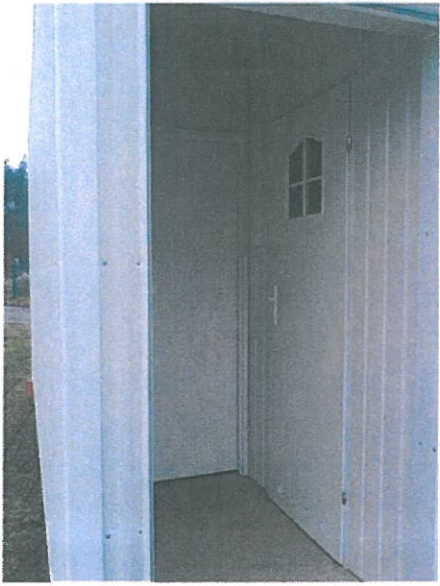
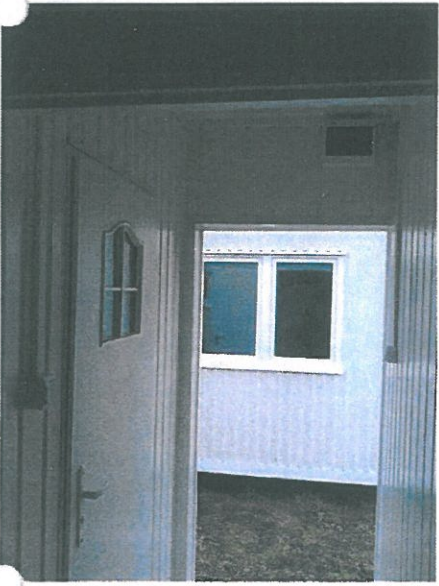
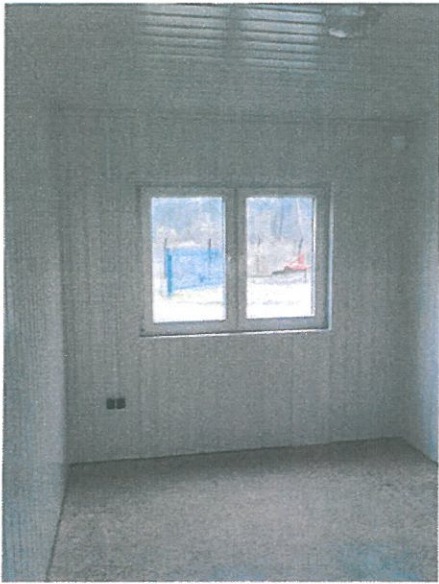
Adam Zyliński



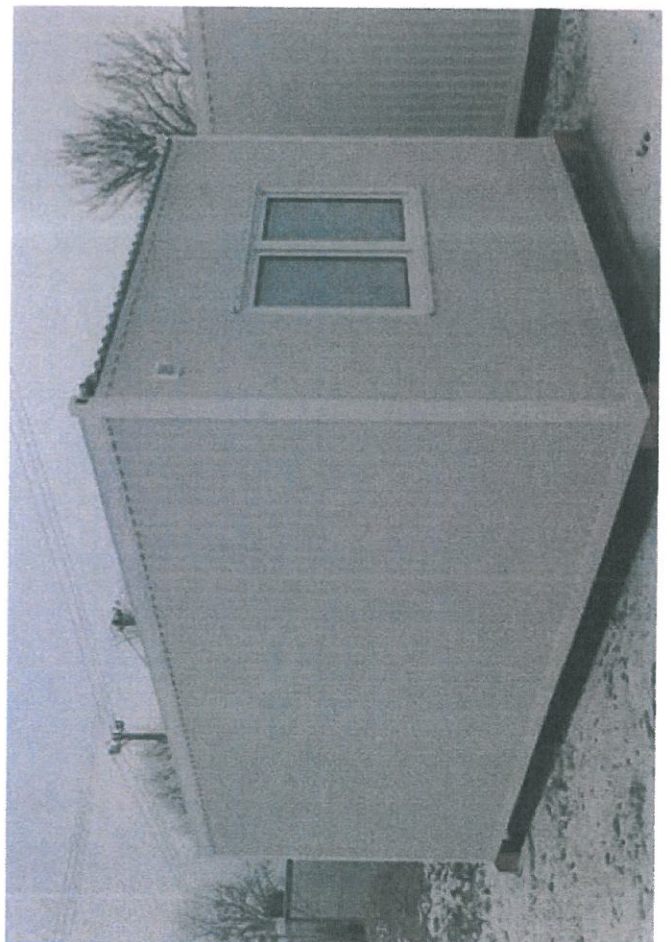
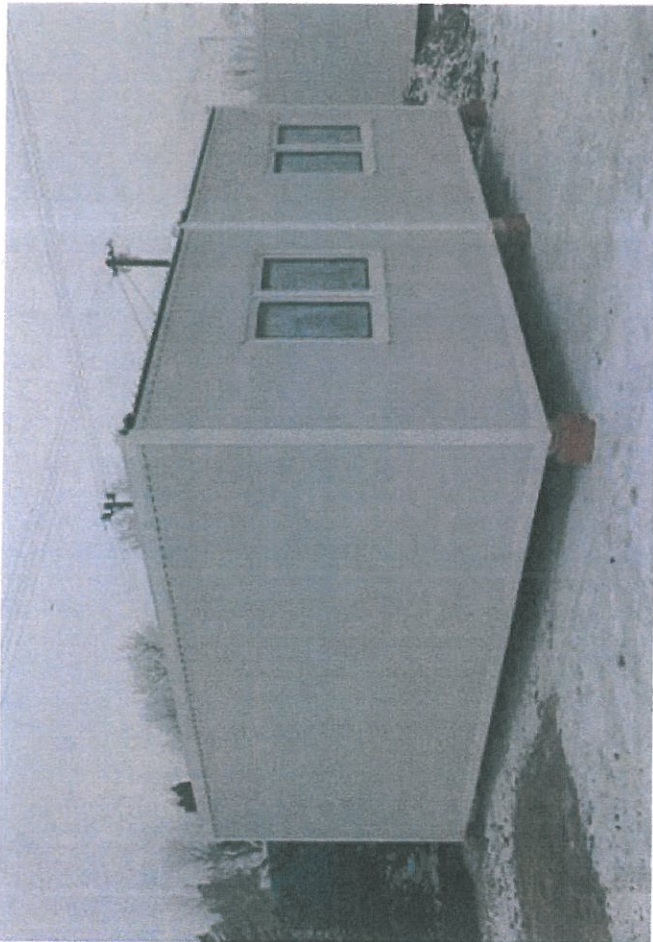




UOMASTER



odbidr. 16.12.2016r.



odds:dr 16.12, 2016r.

