

**Rada Miejska w Iławie**

**Miejski Program Profilaktyki  
i Rozwiązywania Problemów Alkoholowych  
na 2014 rok**



**Urząd Miasta w Iławie**

**Ośrodek Psychoedukacji, Profilaktyki Uzależnień  
i Pomocy Rodzinie w Iławie**

**Spis treści.**

1. Podstawa prawna i merytoryczna .....	3
2. Profilaktyka i rozwiązywanie problemów związanych z zachowaniami ryzykownymi (alkohol, narkotyki, przemoc).....	4
3. Diagnoza.....	12
4. Zadania i działania programu .....	25
a) Zadanie pierwsze .....	25
b) Zadanie drugie .....	27
c) Zadanie trzecie .....	29
d) Zadanie czwarte.....	31
e) Zadanie piąte .....	31
f) Zadanie szóste .....	32
g) Zadanie siódme .....	32
Miejska Komisja Rozwiązywania Problemów Alkoholowych .....	32
• Kompetencje członków gminnych komisji .....	32
• Skład MKRPA .....	33
• Zasady wynagradzania członków MKRPA .....	33
• Zespół Interdyscyplinarny .....	34
5. Preliminarz wydatków bieżących – Profilaktyka i MKRPA .....	36

## **1. Podstawa prawna i merytoryczna programu:**

- Ustawa o wychowaniu w trzeźwości i przeciwdziałaniu alkoholizmowi z dnia 26 października 1982 r. z późniejszymi zmianami (tekst jednolity Dz. U. z 2012 r. poz. 1356);
- Wojewódzki Program Profilaktyki i Rozwiązywania Problemów Alkoholowych w Województwie Warmińsko - Mazurskim na lata 2012 – 2015;
- Strategia Integracji i Polityki Społecznej Miasta Iławy na lata 2005 – 2015;
- Ustawa z dnia 9 czerwca 2011 r. o wspieraniu rodziny i systemie pieczy zastępczej (tekst jednolity Dz. U. z 2013 Nr 149, poz. 135 z poz. zm.)
- Raport z badań ankietowych rozpowszechniania i używania alkoholu i innych substancji psychoaktywnych wśród uczniów iławskich gimnazjów – zrealizowanych w grudniu 2012 roku. Realizator Krzysztof Bobrowski – Instytut Psychiatrii i Neurologii w Warszawie;

## **2. Profilaktyka i rozwiązywanie problemów związanych z zachowaniami ryzykownymi (alkohol, narkotyki, przemoc).**

Zgodnie z zapisami ustawy o wychowaniu w trzeźwości i przeciwdziałaniu alkoholizmowi zadaniem własnym gminy jest „*prowadzenie działań związanych z profilaktyką i rozwiązywaniem problemów alkoholowych oraz integracja społeczna osób uzależnionych od alkoholu*” ( art.4<sup>1</sup> ust 1 ustawy ).

Dotychczasowe działania gminy w tym zakresie wynikały z przyjmowanego corocznie na mocy powyższej ustawy Miejskiego Programu Profilaktyki i Rozwiązywania Problemów Alkoholowych.

W szczególności zadania wskazane w ustawie a realizowane w ramach Miejskiego Programu obejmują :

1. zwiększenie dostępności pomocy terapeutycznej i rehabilitacyjnej dla osób uzależnionych od alkoholu,
2. udzielanie rodzinom, w których występują problemy alkoholowe, pomocy psychospołecznej i prawnej, a w szczególności ochrony przed przemocą w rodzinie,
3. prowadzenie profilaktycznej działalności informacyjnej i edukacyjnej w zakresie rozwiązywania problemów alkoholowych i przeciwdziałania narkomanii, w szczególności dla dzieci i młodzieży w tym prowadzenie pozalekcyjnych zajęć sportowych, a także działań na rzecz dożywiania dzieci uczestniczących w pozalekcyjnych programach opiekuńczo – wychowawczych i socjoterapeutycznych,
4. wspomaganie działalności instytucji, stowarzyszeń i osób fizycznych, służącej rozwiązywaniu problemów alkoholowych,
5. podejmowanie interwencji w związku z naruszeniem przepisów określonych w art. 13<sup>1</sup> i 15 ustawy oraz występowanie przed sądem w charakterze oskarżyciela publicznego,
6. wspieranie zatrudnienia socjalnego poprzez organizowanie i finansowanie centrów integracji społecznej.

Zgodnie z nowoczesnym rozumieniem profilaktyki nie ma żadnych praktycznych i naukowych podstaw do tworzenia działań w zakresie profilaktyki pierwszorzędowej oddzielnie dla jakichkolwiek problemów wynikających z używania substancji psychoaktywnych. Obecnie mówi się o profilaktyce zachowań ryzykownych wśród dzieci i młodzieży. Pod tym określeniem kryje się picie napojów alkoholowych przez młodych

ludzi, branie przez nich narkotyków, wczesną aktywność seksualną, agresywne zachowania, palenie papierosów, przemoc. Zachowania ryzykowne należą do zachowań ludzi w różnym wieku, jednak negatywne konsekwencje zachowań ryzykownych u młodzieży są zazwyczaj poważniejsze i występują szybciej niż u dorosłych z powodu nie zakończonego jeszcze rozwoju biologicznego, intelektualnego, emocjonalnego i społecznego. Im młodszy wiek, tym większe zagrożenie.

W populacji młodych ludzi znajdują się osoby w różnym stopniu narażone na dysfunkcje i wynikające z nich szkody. Odpowiednio do stopnia ryzyka profilaktyka prowadzona jest na trzech poziomach. W ostatnich latach promowany jest w polskiej literaturze przedmiotu nowy podział poziomów działań profilaktycznych.

**Profilaktyka uniwersalna** – kierowana do wszystkich uczniów w określonym wieku bez względu na stopień ryzyka wystąpienia zachowań problemowych lub zaburzeń psychicznych i dotycząca zagrożeń znanych, rozpowszechnionych w znacznym stopniu – np. przemocy czy używania substancji psychoaktywnych.

Na tym poziomie wykorzystywana jest ogólna wiedza na temat zachowań ryzykownych, czynników ryzyka i chroniących, danych epidemiologicznych (głównie wyników badań naukowych dotyczących między innymi używania substancji psychoaktywnych, informacji o wieku inicjacji itp.).

Celem jest przeciwdziałanie pierwszym próbom podejmowania zachowań ryzykownych. W dużej mierze działania profilaktyczne skupiają się na tworzeniu wspierającego, przyjaznego klimatu szkoły, który pozytywnie wpływa na zdrowie psychiczne i poczucie wartości, motywację do osiągnięć zarówno uczniów jak i nauczycieli. Działania te umożliwiają także czynny udział rodziców w życiu szkoły.

**Profilaktyka selektywna** – ukierunkowana na grupy zwiększonego ryzyka, wymagająca dobrego rozpoznania tych grup uczniów w społeczności szkolnej. Informacje o uczniach szkoła gromadzi w toku codziennego procesu edukacji. Szczególnie dotyczy to uczniów z deficytami poznawczymi, z rodzin dysfunkcyjnych itp.

Dla dzieci i młodzieży znajdujących się w grupie podwyższonego ryzyka organizowane są indywidualne lub grupowe działania profilaktyczne (np. terapia pedagogiczna, treningi umiejętności społecznych, socjoterapia).

**Profilaktyka wskazująca** – kierowana do osób wysokiego ryzyka – to działania wymagające specjalistycznego przygotowania, polegające na terapii, interwencji, bądź leczeniu dzieci i młodzieży z symptomami zaburzeń.

Na tym poziomie, w „profilaktykę” częściej angażują się różne instytucje zewnętrzne, przygotowane do prowadzenia pomocy psychologicznej lub medycznej (K. Ostaszewski, A. Borucka - 2005 r.).

Jak widać zakres i metody działań profilaktycznych i naprawczych w grupach wysokiego ryzyka przenikają się wzajemnie i tak np. w rodzinie osoby dorosłej uzależnionej z jednej strony będą to działania rehabilitacyjne i lecznicze (wobec osoby uzależnionej) a profilaktyczne wobec członków jego rodziny – współmałżonka oraz dzieci.

Na każdym poziomie działania profilaktyczne prowadzone są przez odpowiednich realizatorów:

- **w profilaktyce uniwersalnej** realizatorami działań profilaktycznych powinni być wychowawcy i nauczyciele danej szkoły wspierani przez pedagogów, psychologów. Działania profilaktyczne odbywają się głównie w szkole, w działania angażowani są także rodzice;
- **w profilaktyce selektywnej** realizatorami działań są przede wszystkim odpowiednio przeszkoleni pedagodzy i psychologowie (terapeuci, socjoterapeuci, doradcy rodzinni itp.) a terenem działań są świetlice socjoterapeutyczne, ośrodki profilaktyczne, poradnie psychologiczno – pedagogiczne itp.;
- **w profilaktyce wskazującej** realizatorami programów są lekarze specjaliści, psychologowie – psychoterapeuci, instruktorzy terapii uzależnień. Programy te wymagają współpracy między przedstawicielami wielu resortów. Terenem działań są specjalistyczne poradnie i ośrodki lecznicze, szpitale, zakłady karne, placówki wychowawcze i resocjalizacyjne.

*W profilaktyce „ważne jest zachowanie kolejności działań. Jeżeli jakaś nie zdiagnozowana populacja jest hipotetycznie zagrożona epidemią, bezpiecznie możemy zalecać przyjmowanie witamin, dobre odżywianie się czy wypoczynek. Nie podaje się wszystkim antybiotyków na wszelki wypadek, albo dlatego, że jedno dziecko w grupie zachorowało. Efektem takich działań mógłby być spadek odporności u zdrowych dzieci i zwiększenie tym samym ryzyka infekcji” (Materiały Krajowego Biura ds. Przeciwdziałania Narkomanii).*

Inaczej mówiąc nie należy wprowadzać programów profilaktycznych skierowanych do grup ryzyka do klasy szkolnej dlatego, że jeden uczeń sięgnął po alkohol. Działania profilaktyczne (zwłaszcza drugo i trzeciorzędowe) powinny być poprzedzone rzetelną diagnozą.

Dotychczasowe działania profilaktyczne na poziomie lokalnym realizowane w szkołach można podzielić na trzy grupy:

- samodzielne programy profilaktyczne - realizowane niezależnie od obowiązującego programu nauczania i wychowania, skoncentrowane na specyficznych celach i zadaniach;
- działania zintegrowane z programem szkolnym – wykorzystujące obowiązujący program nauczania w zakresie różnych przedmiotów i skorelowany z programem wychowawczym;
- działania incydentalne – podejmowane w odpowiedzi na konkretne wydarzenia, które miały miejsce w samej szkole.

Wyżej wymienione założenia leżą u podstaw planowanych działań profilaktycznych zawartych w programie. Założenia powyższe odnoszą się głównie do działań skierowanych do dzieci i młodzieży objętych profilaktyką pierwszo i drugorzędową ale mają także zastosowanie wobec starszych populacji i różnych kategorii problemów.

Profilaktyka to zapobieganie zidentyfikowanym i spodziewanym zagrożeniom poprzez przedsięwzięcie działań mających na celu niedopuszczanie do negatywnie ocenianych przekształceń istniejącego stanu rzeczy.

W profilaktyce z jednej strony staramy się eliminować lub redukować czynniki ryzyka – czyli cechy, sytuacje, warunki sprzyjające powstawaniu zachowań problemowych i ryzykownych, z drugiej wzmacniamy czynniki chroniące – czyli cechy, sytuacje, warunki zwiększające odporność na działania czynników ryzyka.

Wszystkie planowane działania profilaktyczne w ramach Miejskiego Programu Profilaktyki i Rozwiązywania Problemów Alkoholowych mają na celu zapobieganie powstawaniu nowych problemów oraz zmniejszenie problemów i szkód już istniejących.

O jakich problemach i szkodach mówimy? Otóż potocznie uważa się że problemy związane z substancjami psychoaktywnymi to głównie uzależnienie: osób dorosłych od alkoholu i młodych ludzi od narkotyków.

Dokładna analiza problematyki używania substancji psychoaktywnych wskazuje że:

- oprócz ludzi uzależnionych są także nadmiernie i szkodliwie pijący (szacuje się że jest ich 3 razy więcej niż osób uzależnionych);

- i uzależnieni i nadmiernie pijący nie żyją w pustce – mają żony, mężów, matki, własne dzieci (szacuje się, że około 2.5 miliona dzieci wychowuje się w rodzinie z problemem alkoholowym);
- problemom „*alkoholowym*” towarzyszy często przemoc domowa (badania żon alkoholików ujawniają, że ponad 60% z nich doświadcza przemocy);
- pod wpływem alkoholu lub narkotyków dochodzi często do naruszania prawa i porządku (przestępczość i agresja osób nieletnich, prowadzenie pojazdów w stanie nietrzeźwym).

Można stwierdzić, że obszary szkód powodowanych nadużywaniem środków psychoaktywnych i negatywne zjawiska związane z przemocą w rodzinie nie dotyczą tylko osób uzależnionych. Cierpią i to często w dużo większym stopniu osoby bliskie z kręgu osoby uzależnionej czy też nadmiernie pijącej.

Do najważniejszych problemów związanych z używaniem środków psychoaktywnych zaliczamy:

**a) Samoniszczenie osób uzależnionych od alkoholu:**

szacuje się, że w Polsce żyje około 1 mln – 1,2 mln osób uzależnionych.

**b) Szkody zdrowotne u nadużywających alkoholu osób dorosłych:**

szacuje się, że około 1,5 miliona pacjentów leczących się z powodu różnych chorób u lekarzy specjalistów i w podstawowej opiece zdrowotnej poważnie nadużywa alkoholu, choć nie są uzależnieni. W związku z tym ich leczenie jest mniej efektywne, co zwiększa szkody zdrowotne i koszty świadczeń dla tej grupy pacjentów.

**c) Szkody występujące u nadużywającej alkoholu i używającej narkotyków młodzieży:**

W województwie warmińsko – mazurskim podobnie jak w całym kraju, około 20 % nastolatków nadużywa alkoholu w sposób przynoszący poważne szkody dla rozwoju fizycznego, psychicznego i moralnego. W przypadku dzieci i młodzieży w wieku 7 – 18 lat, zachodzą niepokojące zjawiska i procesy. Obniża się wiek inicjacji alkoholowej: pierwszy kontakt przed ukończeniem 12 roku życia w 64,6 %, a pomiędzy 13 a 15 rokiem życia w przypadku 31,9 % dzieci i młodzieży, co oznacza iż tylko 4,5 % osób sięgnęło po alkohol w późniejszym okresie.

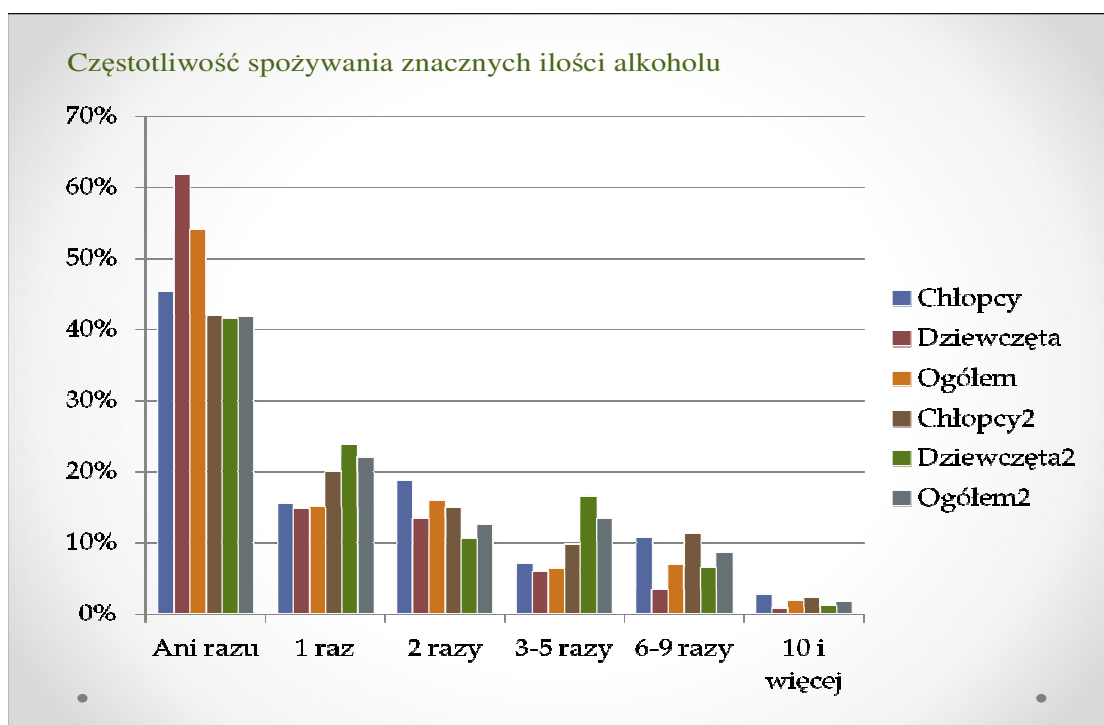


Częstotliwość upijania się przez uczniów III klas gimnazjum							
L P	Upicie się	Badania ogólnopolskie (2011)		Badania w województwie warmińsko-mazurskim (2007)		Badanie w województwie warmińsko-mazurskim (2012)	
III klasy gimnazjum							
		Chłopcy	Dziewczęta	Chłopcy	Dziewczęta	Chłopcy	Dziewczęta
1.	Kiedykolwiek w życiu	48,9%	48,2%	55%	42%	46,7%	37,8%
2.	W ciągu ostatnich 12 miesięcy	36,9%	35,9%	46%	33%	33,6%	26,9%
3.	W ciągu ostatnich 30 dni	23,6%	19,4%	24%	15%	35,5%	22,7%
		Ogółem		Ogółem		Ogółem	
1.	Kiedykolwiek w życiu	48,6%		49%		42%	
2.	W ciągu ostatnich 12 miesięcy	36,4%		40%		30,1%	
3.	W ciągu ostatnich 30 dni	21,4%		20%		28,8%	

- Tabela 1. Używanie alkoholu i innych substancji psychoaktywnych wśród młodzieży szkolnej na terenie województwa warmińsko-mazurskiego- badania Marketing Research World z 2012 roku.

Częstotliwość upijania się przez uczniów II klas ponadgimnazjalnych							
LP	Upicie się	Badanie ogólnopolskie (2011)		Badanie w województwie warmińsko-mazurskim (2007)		Badanie w województwie warmińsko-mazurskim (2012)	
II klasy ponadgimnazjalne							
		Chłopcy	Dziewczęta	Chłopcy	Dziewczęta	Chłopcy	Dziewczęta
1.	Kiedykolwiek w życiu	75,7%	64,6%	74%	66%	61,9%	57,7%
2.	W ciągu ostatnich 12 miesięcy	61,6%	47,3%	59%	47%	51,6%	43,5%
3.	W ciągu ostatnich 30 dni	37,7%	26,8%	36%	22%	47,9%	35,1%
		Ogółem		Ogółem		Ogółem	
1	Kiedykolwiek w życiu	70,3%		71%		59,6%	
2.	W ciągu ostatnich 12 miesięcy	54,6%		54%		47,3%	
3.	W ciągu ostatnich 30 dni	32,3%		30%		41%	

- Tabela 2. Używanie alkoholu i innych substancji psychoaktywnych wśród młodzieży szkolnej na terenie województwa warmińsko-mazurskiego- badania Marketing Research World z 2012 roku.



- *Tabela 3. Używanie alkoholu i innych substancji psychoaktywnych wśród młodzieży szkolnej na terenie województwa warmińsko-mazurskiego- badania Marketing Research World z 2012 roku.*

Zaciera się różnica wieku inicjacji i częstotliwości spożywania alkoholu występująca poprzednio pomiędzy chłopcami i dziewczętami.

#### **d) Przemoc domowa i inne szkody w rodzinie z problemem alkoholowym:**

Około 3 do 4 milionów osób (dorośli i dzieci) żyje w rodzinach, w których z powodu powtarzającej się nietrzeźwości dochodzi do przemocy, zaniedbań, ubóstwa, demoralizacji oraz innych zjawisk powodujących – stres, współuzależnienie, zaburzenia rozwoju psychofizycznego dzieci.

Badania wpływu alkoholu na życie rodzinne wykazały, iż stymuluje on, bądź pogłębia stany wykołejenia społecznego sprawców przestępstw oraz utrwała procesy dezorganizacji życia rodzinnego, wywołujące patologiczne typy zachowań dzieci z tych rodzin.

#### **e) Przeszypstwa i wykroczenia popełnione przez osoby nietrzeźwe:**

W tym obszarze szkód na szczególną uwagę zasługują takie zjawiska, jak:

- nietrzeźwość kierowców i powodowane przez nich wypadki;
- związek nietrzeźwości z przestępstwami pospolitymi, z recydywą, z agresją w miejscach publicznych;

- związek nietrzeźwości z przemocą domową i wykorzystywaniem seksualnym.
- 

**f) Łamanie prawa związane z handlem napojami alkoholowymi:**

Najważniejszymi zjawiskami problemowymi są w tym obszarze naruszanie prawa związane ze sprzedażą alkoholu osobom nieletnim oraz nielegalny handel napojami alkoholowymi.

**g) Alkoholowa dezorganizacja środowiska pracy:**

Nietrzeźwość w miejscu pracy mimo poprawy sytuacji w ostatnich latach nadal jest częstą przyczyną wypadków i obniżenia wydajności pracy.

Zawarte w programie działania mają na celu ograniczenie rozmiarów wyżej wymienionych szkód. Z jednej strony są to działania profilaktyczne, których głównym celem jest zapobieganie powstawaniu nowych problemów, z drugiej działania na rzecz rozwiązywania i zmniejszania rozmiarów aktualnie istniejących problemów.

### **3. Diagnoza Problemów.**

Każdy program działań naprawczych i profilaktycznych powinien opierać się na rzetelnej diagnozie skali problemów.

Działania planowane w Programie wynikają z diagnozy przeprowadzonej w roku 2012 przez Instytut Psychiatrii i Neurologii w Warszawie.

Raport z Badań Ankietowych Rozpowszechniania Używania Substancji Psychoaktywnych Wśród Uczniów Iławskich Gimnazjów – XII 2012 r. stanowi załącznik Programu.

Odsyłając Państwa do szczegółowej analizy danych zawartych w Raporcie przypomnijmy że powyższe badania były już czwartą edycją.

Pierwsze badania przeprowadzone były w 2001 roku również przez Instytut Psychiatrii i Neurologii w Warszawie.

Kolejne edycje badań, miały służyć analizie zmian sytuacji epidemiologicznej wśród młodzieży gimnazjalnej.

Zasadniczymi celami badań iławskich w 2012 roku było:

- a) Oszacowanie rozpowszechnienia wśród uczniów iławskich gimnazjów używania substancji psychoaktywnych oraz występowania innych zachowań ryzykownych: przemocy, zachowań sprzecznych z prawem, hazardu, nadmiernego korzystania z gier czy komputera.
- b) Analiza krótkoterminowych (lata 2010 – 2012) i długoterminowych trendów (2001 – 2012) w zakresie ryzykownych zachowań iławskiej młodzieży.

Raport formułuje konkretne wnioski do działań profilaktycznych w naszym mieście.

- *„W młodszych klasach odnotowano ograniczenie rozpowszechnienia picia alkoholu, palenia papierosów oraz występowania innych zachowań ryzykownych. W klasach starszych używanie substancji psychoaktywnych nie zmieniło się znacząco, a w zakresie innych zachowań ryzykownych odnotowano kilka korzystnych zmian. Przemawia to za kontynuowaniem zasadniczych kierunków lokalnych działań profilaktycznych, a w tym profilaktyki uniwersalnej w klasach IV-VI szkoły*

*podstawowej oraz działań interwencyjnych wśród starszych uczniów, prowadzonych w oparciu o współpracę nauczycielami z rodzicami.”*

- *„W planowaniu działań profilaktycznych trzeba wziąć pod uwagę fakt utrzymywania się na wysokim poziomie wskaźników upijania się oraz używania środków narkotyzujących w klasach trzecich gimnazjalnych oraz fakt większego rozpowszechnienia niektórych zachowań ryzykownych wśród dziewcząt niż wśród chłopców. Sugeruje to potrzebę rozwijania działań z zakresu profilaktyki selektywnej, adresowanej do grup podwyższonego ryzyka, np. gimnazjalistek nadużywających alkoholu, mających problemy związane z nadmiernym korzystaniem z komputera lub będących ofiarami uporczywego nękania (agresji elektronicznej).”*
- *„Potrzebne są zdecydowane działania w kierunku ograniczenia dostępności alkoholu dla nieletniej młodzieży. Blisko 2/3 15-latków twierdziło, że może łatwo lub bardzo łatwo kupić alkohol. Jeśli tak jest, to prawdopodobnie alkohol sprzedawany jest bezpośrednio nieletnim, albo pośrednio – zakupu dokonują dorośli i następnie udostępniają go nieletnim. W jednym i drugim przypadku łamane jest prawo. Potrzeba zarówno działań Policji jak i samorządu w celu poprawy przestrzegania prawa w obrocie alkoholem.”*
- *„Narkotyki są mniej dostępne dla młodzieży niż alkohol, ale blisko 40% 15-latków zna miejsca, gdzie można kupić marihuanę lub haszysz, ograniczenie podaży narkotyków, głównie marihuany wydaje się sprawą bardzo istotną i pilną.”*
- *„Potrzeba upowszechnić działania zapobiegające wykroczeniom i agresji wśród młodzieży, ze względu na stosunkowo duże rozpowszechnienie tego typu problemów.”*

Jak już zostało stwierdzone wcześniej planowane działania profilaktyczne wynikają z Raportu a także z bieżącego monitoringu problemów związanych z substancjami psychoaktywnymi i przemocą prowadzonego przez Ośrodek Psychoedukacji, Szkoły, Komendę Powiatową Policji, Szpital Powiatowy, Sąd i Miejski Ośrodek Pomocy Społecznej w Iławie.

Z analizy danych wynika, że nadal utrzymuje się tendencja powolnego wzrostu liczby osób zgłaszających się o pomoc w związku z problemami uzależnień. Inaczej mówiąc istnieje szara, nieznaną liczbą osób, które wymagają pomocy ale ukrywają swój problem.

Dane oficjalne, ale szacunkowe mówią o uzależnionych w skali 2–3 % populacji w Iławie byłaby to liczba pomiędzy 700 a 800 osób. Z informacji z placówek leczniczych wynika, że rocznie leczy się dużo mniejsza liczba pacjentów.

**Tab. 4. Poradnia Leczenia Uzależnień w Szpitalu Powiatowym w Iławie:**

rok	Ilość osób podejmujących leczenie – uzależnieni i współuzależnieni / alkohol/				
	Ogółem	Kobiety	Mężczyźni	Współuzależn. Kobiety	Współuzależn. Mężczyźni
2008	149	17	132	1	58
2009	202	41	161	101	20
2010	180	63	117	87	9
2011	291	126	165	99	17
2012	156	28	128	73	11

**Tab. 5. Oddział Leczenia Uzależnień w Szpitalu Powiatowym w Iławie :**

rok	Ilość osób podejmujących leczenie – uzależnieni / alkohol/			Ilość osób, które ukończyły terapię		
	Ogółem	Kobiety	Mężczyźni	Ogółem	Kobiety	Mężczyźni
2010	51	11	40	46	10	36
2011	32	8	24	29	8	21
2012	29	5	24	27	5	22

**Tabele 6,7,8: Informacje dotyczące ilości wykroczeń i przestępstw popełnionych pod wpływem alkoholu z rozbiem na dorosłych i młodzież-lata 2009-2012**

Rok	Liczba ujawnionych kierujących pojazdami w stanie nietrzeźwości i znajdujących się w stanie po użyciu alkoholu (art. 178a KK i art. 87KW)	Liczba wniosków o ukaranie wobec sprawców art. 51§2 KW		Liczba wniosków ogółem wobec sprawców art. 51 KW		Liczba pozostałych wykroczeń związanych z nietrzeźwością sprawców (art. 70§2 KW, art. 87 KW i art. 43'.1 Ustawy o wychowaniu w trzeźwości i przeciwdziałaniu alkoholizmowi)		Liczba pozostałych wykroczeń		Liczba osób osadzonych w pomieszczeniach dla osób zatrzymanych	
		Dorośli	Nieletni	Dorośli	Nieletni	Dorośli	Nieletni	Dorośli	Nieletni	Ogółem	W tym nieletni
od dnia 26.06.09	365	26	5	40	10	51	3	1219	78	705	4
2010	316	33	1	45	13	107	5	1940	69	880	1
2011	348	29	0	96	21	161	6	1807	75	748	b/d
2012	350	44	2	108	4	215	6	1991	80	729	b/d

Rok	Liczba interwencji domowych		Liczba Niebieskich Kart	Liczba sprawców przemocy domowej pod wpływem alkoholu osadzonych w PDOZ do wytrzeźwienia	Liczba dochodzeń wszczętych na podstawie Niebieskich Kart	Liczba uczestników interwencji dot. przemocy domowej - Niebieskie Karty					
	Ogółem	przemocy domowej (Niebieska Karta) pod wpływem				Kobiety		Mężczyźni		Nieletni	
						Sprawca	Pokrzywdzony	Sprawca	Pokrzywdzony	Sprawca	Pokrzywdzony
2009	2239	18	66	15	24	4	68	62	8	0	78
2010	2079	101	215	88	38	4	223	210	25	1	164
2011	1831	44	186	44	b/d	7	197	178	30	2	128
2012	b/d	30	106	26	b/d	4	106	101	16	1	33

Rok	Kolizje i wypadki drogowe	
	Ogółem	Po spożyciu alkoholu
2009	1202	50
2010	1206	39
2011	934	57
2012	1044	43

**Tab. 9. Informacje Miejskiego Ośrodka Pomocy Społecznej w Hławie dotycząca osób/rodzin korzystających z pomocy społecznej**

Lp.	Osoby/rodziny korzystające z pomocy społecznej z powodu:	2009		2010		2011		2012	
		Liczba rodzin	Liczba osób w rodzinach	Liczba rodzin	Liczba osób w rodzinach	Liczba rodzin	Liczba osób w rodzinach	Liczba rodzin	Liczba osób w rodzinach
1.	Problemu z alkoholem	43	90	49	104	42	91	46	102
2.	Przemocy w rodzinie	4	12	5	17	8	27	11	36
3.	Bezradności w sprawach wychowawczych i prowadzeniu gospodarstwa domowego	338	1280	299	1156	315	1206	288	1134
4.	Narkomanii	-	-	2	6	1	1	0	0

**Tab. 10. Dane ze szkół – Szkoły Podstawowe:**

	2008/2009	2009/2010	2010/2011	2011/2012
<b>Ilość dzieci uczących się</b>	<b>1244</b>	<b>1190</b>	<b>1427</b>	<b>1965</b>
a. ilość dziewcząt	619	580	708	964
b. ilość chłopców	625	610	719	1001
<b>Ilość uczniów zagrożonych niedostosowaniem społecznym</b>	<b>81</b>	<b>142</b>	<b>99</b>	<b>186</b>
a. z rodzin niewydolnych wychowawczo	25	73	51	41
b. z rodzin z problemem alkoholowym	28	45	39	35
c. z rodzin z problemem przemocy	28	24	9	33
d. z rodzin, gdzie rodzice wyjechali za granicę				54
e. z rodzin zastępczych				23
<b>Ilość ujawnionych przypadków wśród uczniów</b>	<b>32</b>	<b>125</b>	<b>65</b>	<b>70</b>
a. picie alkoholu	1	1	1	-
b. zażywanie narkotyków	-	-	-	-
c. palenie papierosów	5	5	8	10
d. agresja słowna, fizyczna, wulgarne zachowania	23	92	49	49
e. inne (np. szantażowanie, niszczenie mienia, kradzieże)	3	27	7	9
f. cyberprzemoc				2
<b>Ilość uczniów pod nadzorem kuratora</b>				<b>16</b>

**Tab. 11. Dane ze szkół – Gimnazja:**

	2008/2009	2009/10	2010/11	2011/12	2012/13
<b>Ilość dzieci uczących się</b>	<b>1017</b>	<b>963</b>	<b>902</b>	<b>839</b>	<b>993 /z LO/</b>
a. ilość dziewcząt	481	478	443	425	501
b. ilość chłopców	536	485	459	414	492
<b>Ilość uczniów zagrożonych niedostosowaniem społecznym</b>	<b>66</b>	<b>62</b>	<b>50</b>	<b>68</b>	<b>90</b>
a. z rodzin niewydolnych wychowawczo	36	47	32	29	37
b. z rodzin z problemem alkoholowym	25	8	11	16	15
c. z rodzin z problemem przemocy	5	7	7	4	13
d. z rodzin, gdzie rodzice wyjechali za granicę				7	11
e. z rodzin zastępczych				12	14
<b>Ilość ujawnionych przypadków wśród uczniów</b>	<b>125</b>	<b>95</b>	<b>63</b>	<b>101</b>	<b>102</b>
a. picie alkoholu	8	-	-	2	1



b. zażywanie narkotyków	2	-	1	2	1
c. palenie papierosów	44	41	20	55	45
d. agresja słowna, fizyczna, wulgarnie zachowania	51	46	36	27	33
e. inne (np. szantażowanie, niszczenie mienia, kradzieże	20	8	6	10	5
f. cyberprzemoc				5	17
<b>Ilość uczniów pod nadzorem kuratora</b>				34	28

**Tab. 12. Dane ze szkół: Szkoły Średnie:**

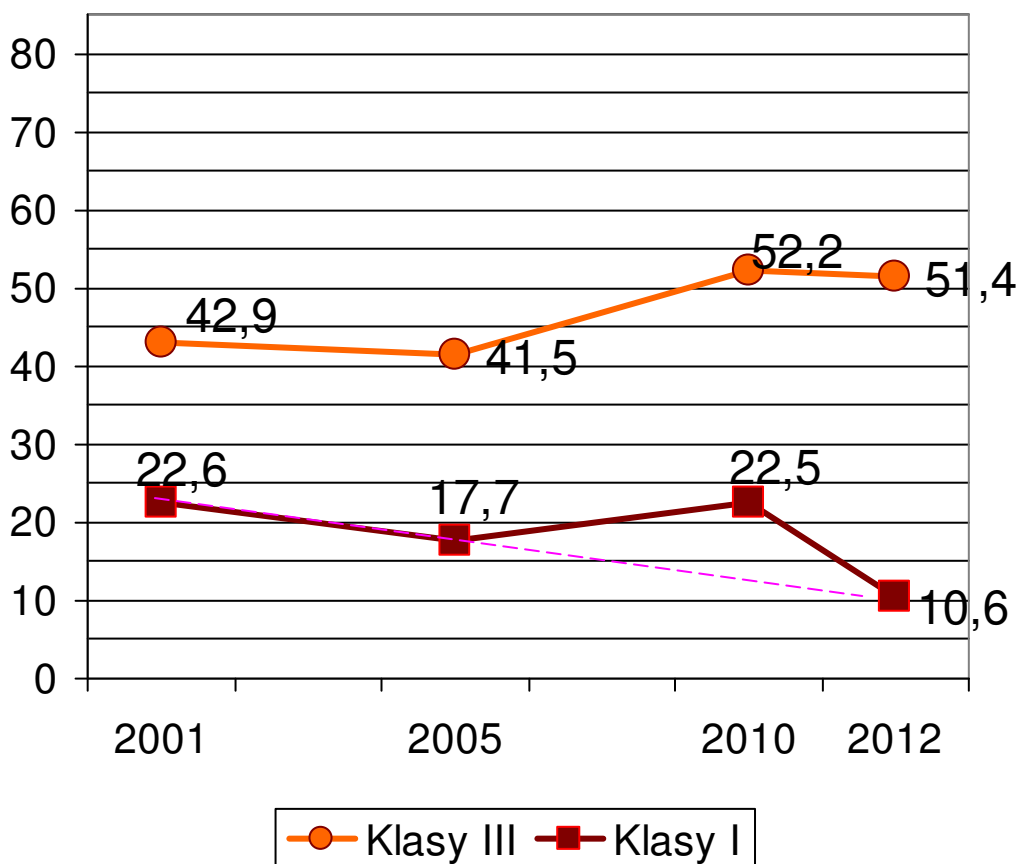
	2008/2009	2009/2010	2010/2011	2011/12
<b>Ilość dzieci uczących się</b>	<b>2802</b>	<b>1879</b>	<b>2775</b>	<b>1802</b>
a. ilość dziewcząt	1424	817	1357	
b. ilość chłopców	1378	1062	1418	
<b>Ilość uczniów zagrożonych niedostosowaniem społecznym</b>	<b>108</b>	<b>151</b>	<b>101</b>	<b>190</b>
a. z rodzin niewydolnych wychowawczo	40	74	53	67
b. z rodzin z problemem alkoholowym	51	55	38	56
c. z rodzin z problemem przemocy	17	22	10	37
d. z rodzin, gdzie rodzice wyjechali za granicę				18
e. z rodzin zastępczych				12
<b>Ilość ujawnionych przypadków wśród uczniów</b>	<b>268</b>	<b>241</b>	<b>177</b>	<b>166</b>
a. picie alkoholu	32	18	15	14
b. zażywanie narkotyków	17	1	12	8
c. palenie papierosów	157	190	108	96
d. agresja słowna, fizyczna, wulgarnie zachowania	56	27	37	18
e. inne (np. szantażowanie, niszczenie mienia, kradzieże	6	5	5	2
f. cyberprzemoc				28
<b>Ilość uczniów pod nadzorem kuratora</b>				<b>28</b>

Dużym problemem w naszym mieście jest nadal zbyt łatwa dostępność alkoholu przez dzieci i młodzież. Jak wynika z Raportu dostępność alkoholu mimo, że spada jest wciąż na wysokim poziomie. Poniżej kilka danych przedstawionych w postaci tabel oraz wykresów zawartych i opracowanych w oparciu o Raport:

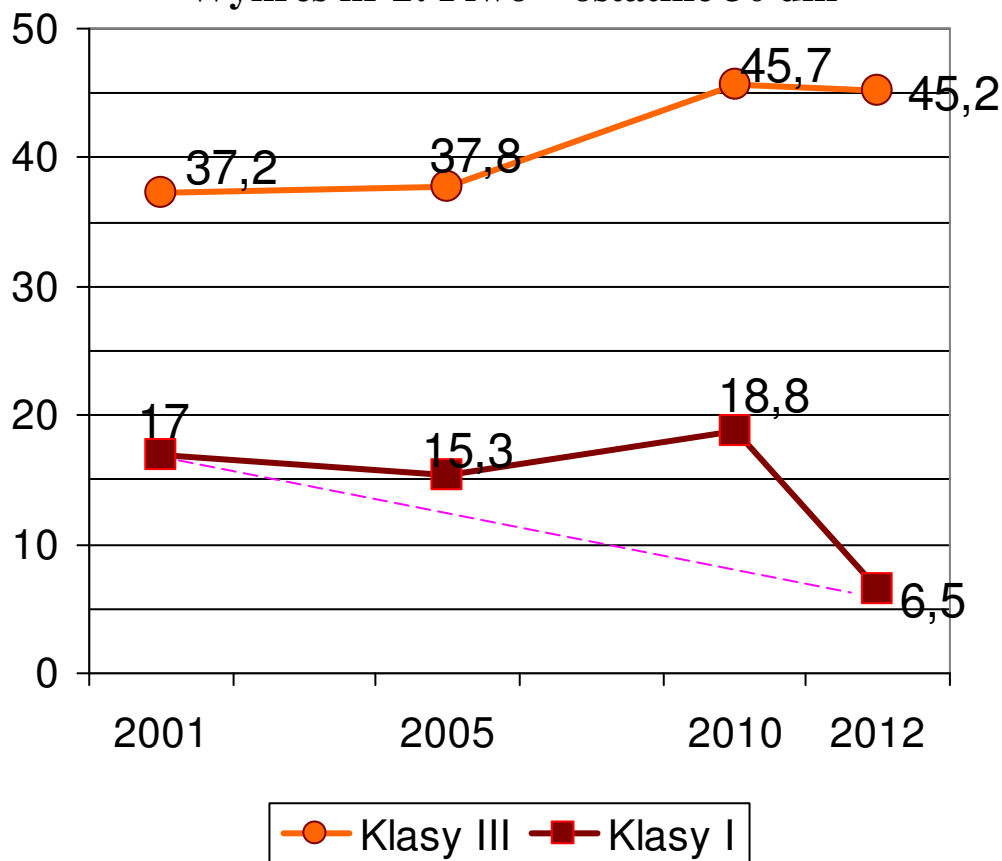
**Tab. 13. Zmiany w dostępności alkoholu:**

	Wskaźniki dostępności alkoholu							
	Na ile łatwo mógłbyś kupić alkohol? (odpowiedzi: łatwo lub bardzo łatwo)				Uczestniczenie w ostatnim roku w spotkaniach towarzyskich, podczas których pito alkohol			
Klasy I	2001	2005	2010	2012	2001	2005	2010	2012
Chłopcy	57,5 <sup>##</sup>	56,5 <sup>###</sup>	45,6*	43,4 <sup>###</sup>	48,1	49,5 <sup>##</sup>	34,9 <sup>###</sup>	32,2
Dziewczęta	43,9	37,3	37,1	26,3*	45,8	36,8	53,1 <sup>**</sup>	35,3 <sup>**</sup>
Razem	50,4	46,5	41,3	34,6	46,7	42,7	43,7	33,6*
Klasy III								
Chłopcy	67,7	69,0	66,9	65,8	78,6	78,7	73,2	76,0
Dziewczęta	62,1	66,5	58,4	62,8	74,5	84,3 <sup>**</sup>	78,9	82,1
Razem	64,8	67,6	62,4	64,3	76,9	82,2*	76,1*	78,9

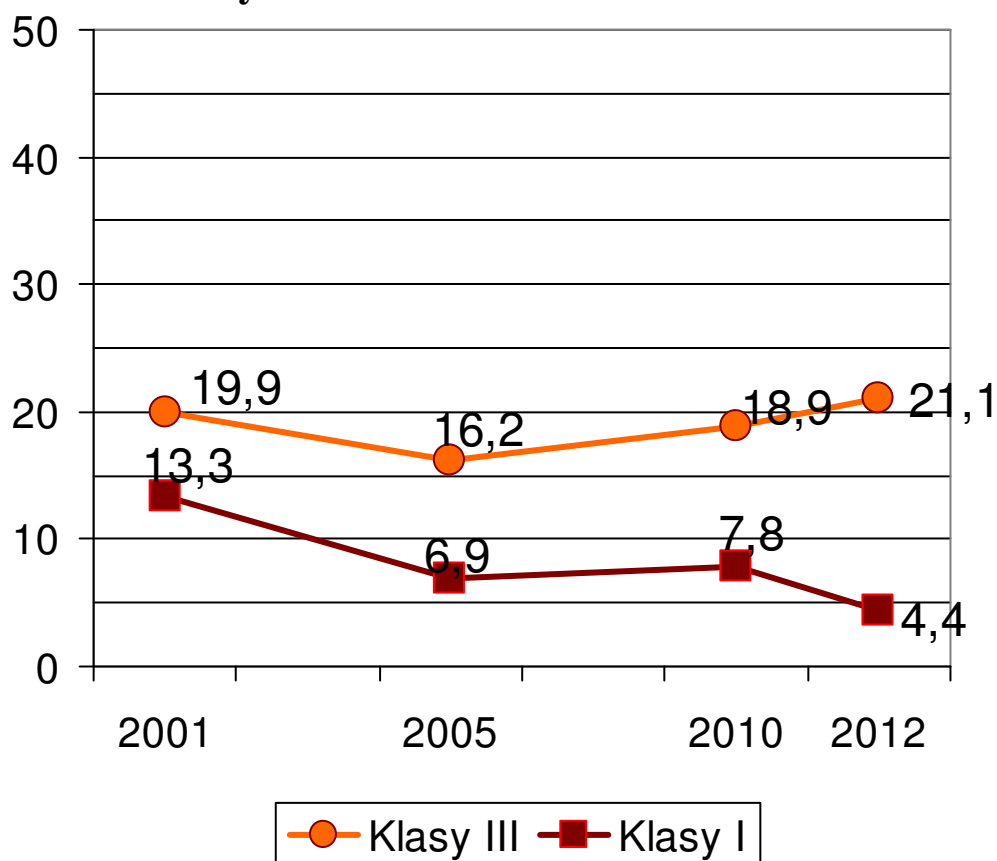
\*\*\* -  $p < 0,001$ ; \*\* -  $p < 0,01$ ; \* -  $p < 0,05$ ; poziom istotności dla wartości testu  $\chi^2$  - porównanie wskaźników w stosunku do poprzedniej edycji badań (wartości w wierszach);  
 ### -  $p < 0,001$ ; ## -  $p < 0,01$ ; # -  $p < 0,05$ ; poziom istotności dla wartości testu  $\chi^2$  - porównanie wskaźników dla grup chłopców i dziewcząt dla każdego poziomu klasy i każdej edycji badań z osobna (wartości w kolumnach)

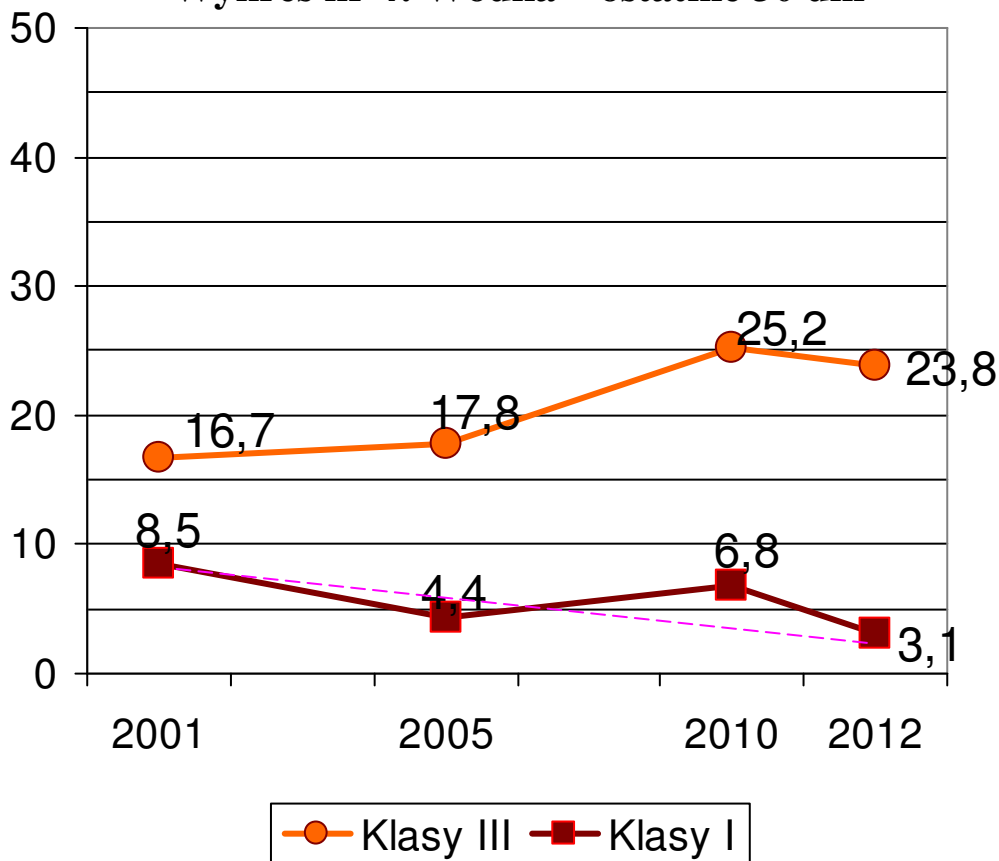
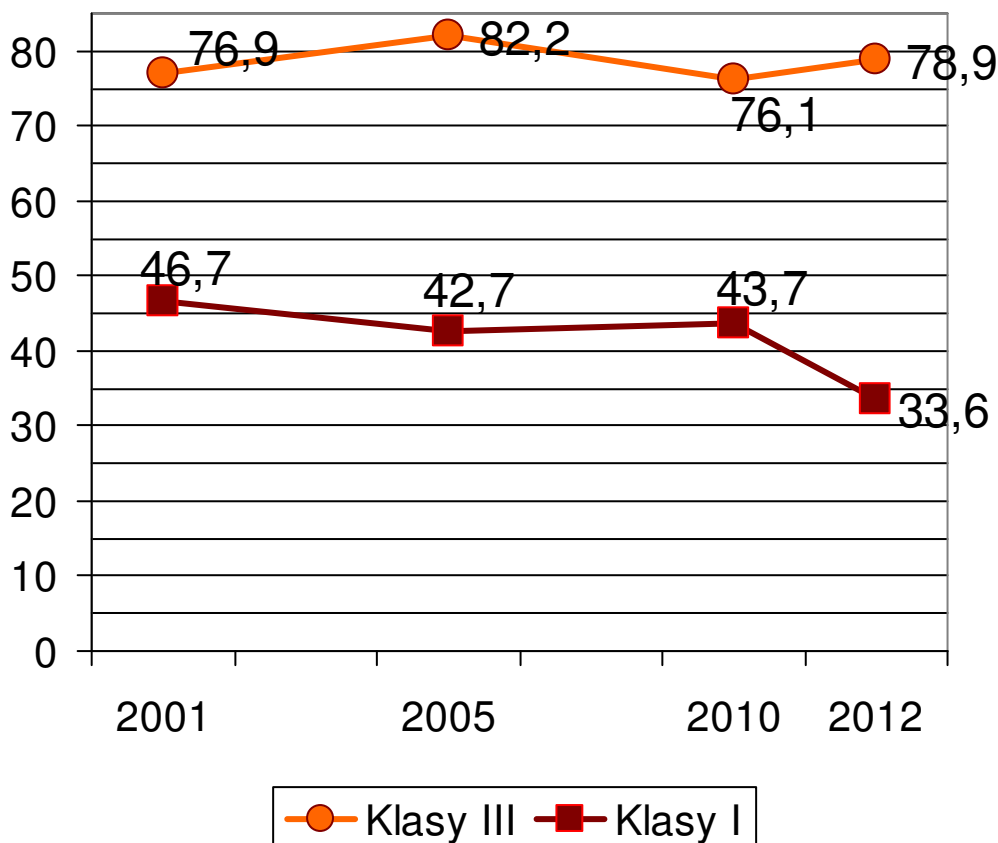
**Wykres nr 1: Picie alkoholu – ostatnie 30 dni**

Wykres nr 2: Piwo – ostatnie 30 dni

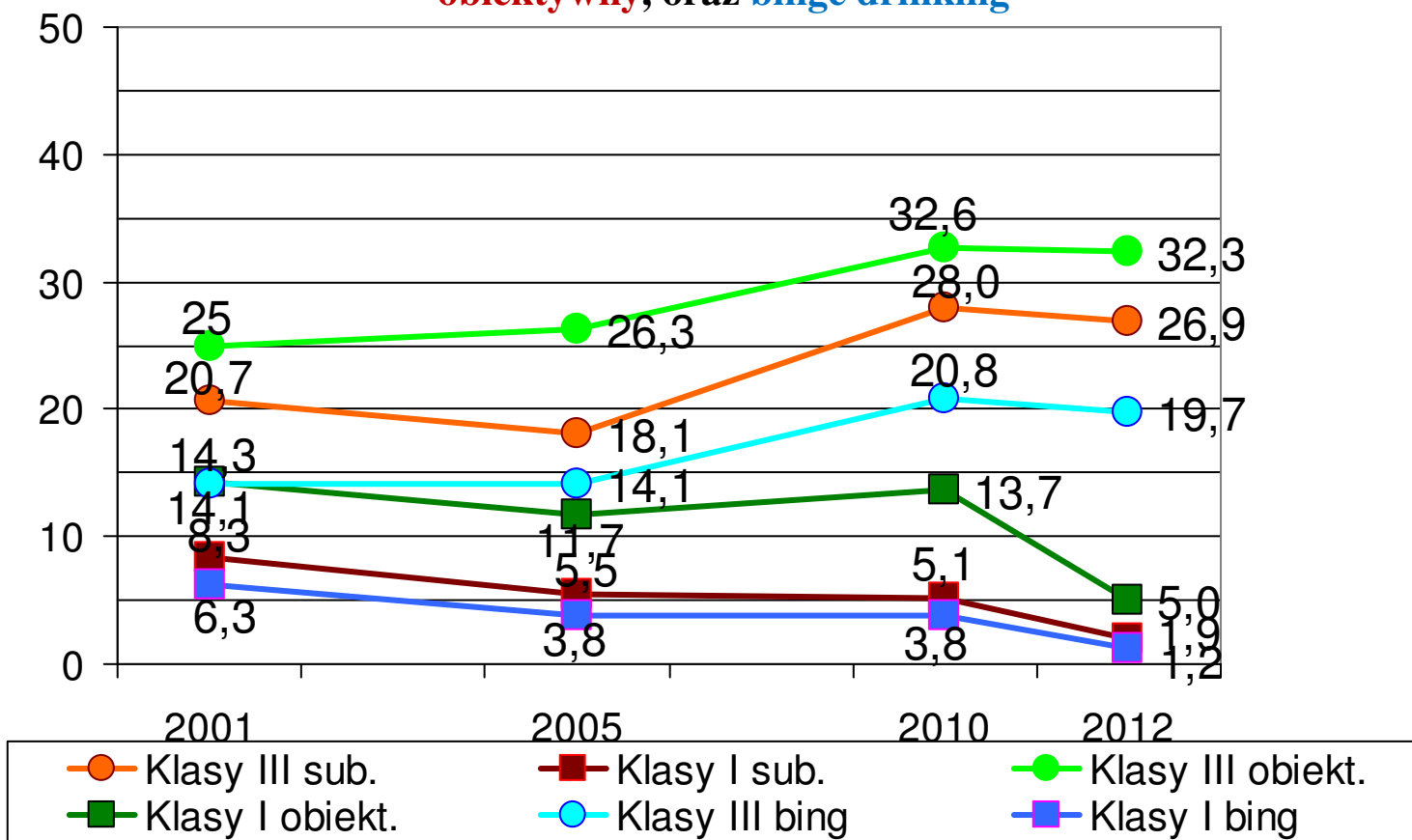


Wykres nr 3: Wino – ostatnie 30 dni

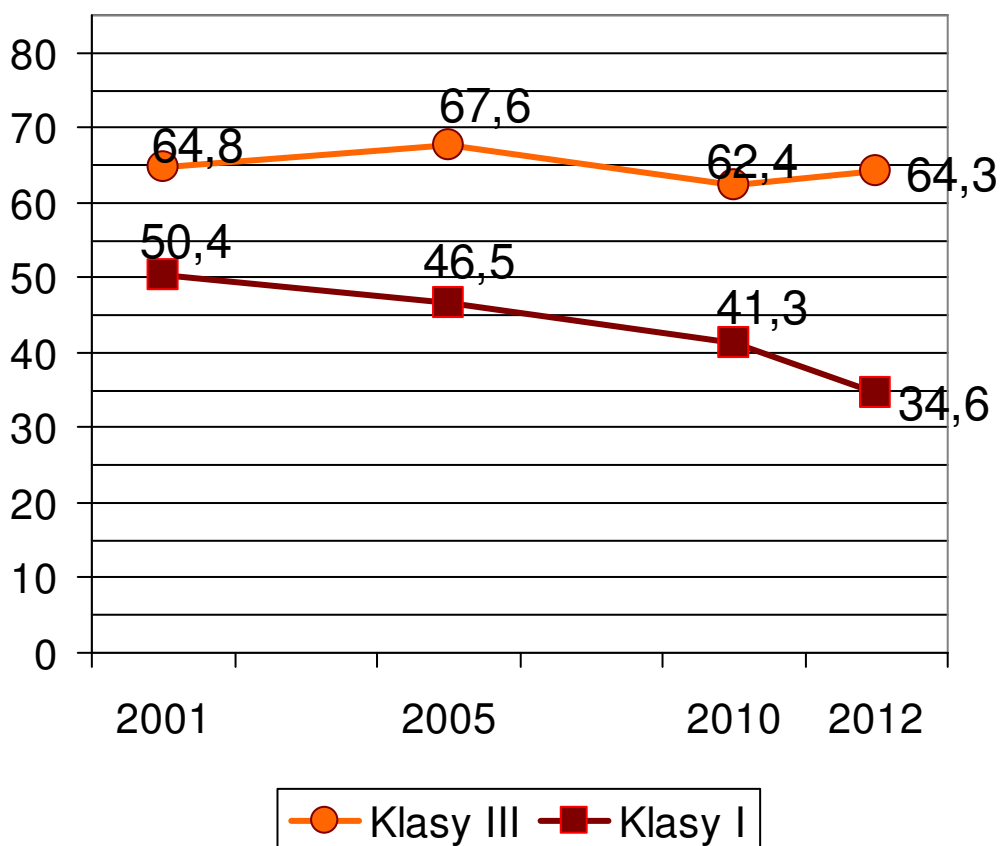


**Wykres nr 4: Wódka – ostatnie 30 dni****Wykres nr 5: Uczestniczenie w spotkaniach towarzyskich, w czasie których pito alkohol (ostatni rok)**

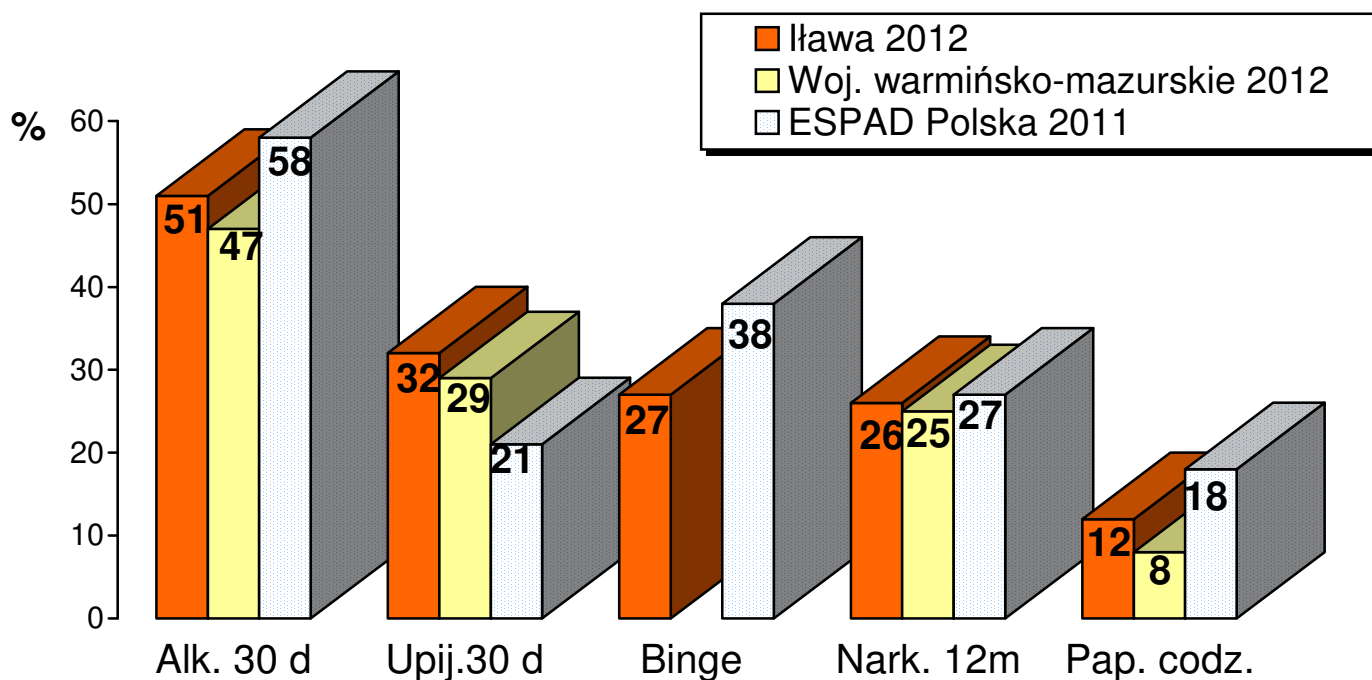
**Wykres nr 6: Trzy wskaźniki upijania się: subiektywny, obiektywny, oraz binge drinking**



**Wykres nr 7: Możliwości łatwego zakupu alkoholu**



### Wykres nr 8: Hława 2012 na tle wyników innych badań



**Tab. 14. Czynniki chroniące:**

	Czynniki							
	Wsparcie i kontrola rodziców (wartości średnie, 1-5)		Więź ze szkołą (wartości średnie, 1-4)		Ocena radzenia sobie z nauką (wartości średnie, 1-7)		Zaangażowanie religijne (duże, w %)	
	2010	2012	2010	2012	2010	2012	2010	2012
<b>Klasy I</b>								
Chłopcy	3,9625	3,9558 <sup>#</sup>	2,7878	2,8202 <sup>##</sup>	4,76	4,92	46	51 <sup>#</sup>
Dziewczęta	4,0402	4,1486	2,8493	2,9974 <sup>**</sup>	4,79	4,98	51	62 <sup>*</sup>
Razem	3,9972	4,0619	2,8176	2,9140 <sup>*</sup>	4,77	4,96	48	57 <sup>*</sup>
<b>Klasy III</b>								
Chłopcy	3,7176	3,7195	2,6099	2,7746 <sup>***##</sup>	4,90	4,54 <sup>*</sup>	45	53
Dziewczęta	3,7547	3,7830	2,6201	2,5823	4,81	4,80	52	52
Razem	3,7451	3,7477	2,6168	2,6821	4,85	4,67	49	53

\*\*\* - p<0,001; \*\* - p<0,01; \* - p<0,05; poziom istotności dla wartości t-Studenta (lub chi<sup>2</sup>) - porównanie wskaźników w stosunku do poprzedniej edycji badań (wartości w wierszach);

### - p<0,001; ## - p<0,01; # - p<0,05; poziom istotności dla wartości t-Studenta (lub chi<sup>2</sup>) - porównanie wskaźników dla grup chłopców i dziewcząt dla każdego poziomu klasy i każdej edycji badań z osobna (wartości w kolumnach)

Podsumowując wyniki badań z naszego miasta zacytujmy autora badań p. Krzysztofa Bobrowskiego z Instytutu Psychiatrii i Neurologii:

*„Wśród młodszych uczniów, z klas pierwszych gimnazjalnych, w okresie 2010 – 2012 dominowały znaczące spadki wartości większości wskaźników opisujących używanie substancji psychoaktywnych, takich jak: palenie papierosów (ostatni rok), picie alkoholu (kiedykolwiek w życiu, w ostatnim roku i miesiącu), upijanie się (ostatni miesiąc, wskaźnik obiektywny i subiektywny) oraz picie piwa i wódki (ostatni miesiąc). Spadek rozpowszechnienia picia wina był także widoczny, ale w dłuższym okresie czasu, od 2001 do 2012 roku. Znacząco zmniejszyły się odsetki pierwszoklasistów używających w ostatnim roku dopalaczy: z 5,1% do 0,6%. Pozostałe wskaźniki używania środków narkotyzujących nie zmniejszyły się znacząco, ale za to utrzymały się na dość niskim poziomie (ok. 4% używających jakichkolwiek środków w ostatnim roku).*

*Wśród pierwszoklasistów ograniczeniu uległy także inne zachowania ryzykowne, ubyłó sprawców przemocy (bezpośredniej agresji fizycznej) oraz osób zajmujących się hazardem i mających z jego powodu problemy. Mniej powszechne były niektóre formy wykroczeń, celowe niszczenie czyjejs własności i ucieczki z domu.*

*Powyższe, korzystne zmiany, mogą znaleźć częściowe wytłumaczenie w tym, że w ciągu ostatnich dwóch lat zwiększyło się zaangażowanie pierwszoklasistów w tzw. zachowania konwencjonalne, które, jak wiadomo z wcześniejszych badań (2, 10, 11) stanowią swoistą przeciwwagę dla zachowań ryzykownych. I tak istotnie wzrósł u pierwszoklasistów poziom więzi ze szkołą, zwiększyła się średnia ilość czasu przeznaczanego na codzienne odrabianie lekcji oraz odsetek osób charakteryzujących się dużym zaangażowaniem religijnym (z 48 do 57%). Korzystnym zmianom towarzyszyło także ograniczenie czynników ryzyka - obniżenie wartości wszystkich wskaźników dostępności alkoholu i środków narkotyzujących.*

*Wśród starszych uczniów z klas III, w okresie dwu lat od poprzedniej edycji badań, nie odnotowano istotnych statystycznie zmian w rozpowszechnieniu używania substancji psychoaktywnych. Pogłębiły się natomiast różnice pomiędzy dziewczętami a chłopcami. W 2012 roku wiele wskaźników miało znacząco wyższy poziom w grupie dziewcząt niż w grupie chłopców: palenie papierosów (ostatni rok) 42% dziewcząt i 21% chłopców; alkohol (30 dni) odpowiednio 58% i 45%; picie piwa (30 dni) 51% i 40%; upijanie się (wskaźnik subiektywny) 38% i 27%.*

*Trudno przewidzieć, jak dalej potoczą się losy tej swoistej „konkurencji” pomiędzy dziewczętami a chłopcami. Niewątpliwie wcześniej obserwowane tendencje do „emancypacji” dziewcząt w obszarze używania substancji psychoaktywnych to w przypadku Ławy już historia. Faktem jest większe rozpowszechnienie palenia*

*papierosów i picia alkoholu wśród 15-letnich dziewcząt niż chłopców. Nie wiemy, czy to zjawisko będzie trwałe, czy też w dalszej perspektywie powróci „równowaga płci”.*

*...W zakresie innych zachowań ryzykownych odnotowano w grupie 15-letnich gimnazjalistów iławskich kilka spadków: ograniczenie liczby sprawców przemocy ogółem (wśród chłopców), fizycznej agresji (wśród dziewcząt), wandalizmu (wśród chłopców) oraz drobnych kradzieży (w całej grupie klas trzecich). Ograniczyła się popularność korzystania z automatów do gier hazardowych oraz udział w konkursach w TV opłacanych telefonicznie. Być może są to zwiastuny ograniczenia zachowań ryzykownych w szerszym zakresie.”*

Te i wcześniej wymienione wnioski z Raportu znalazły swoje odzwierciedlenie w planowanych działaniach w ramach Miejskiego Programu Profilaktyki i Rozwiązywania Problemów Alkoholowych w Iławie w 2014 roku. Działania w ramach Programu są prowadzone i koordynowane przez Ośrodek Psychoedukacji, Profilaktyki Uzależnień i Pomocy Rodzinie w Iławie, którym kieruje Pełnomocnik Burmistrza ds. Profilaktyki i Rozwiązywania Problemów Alkoholowych.



## **4. Zadania i działania programu.**

### **Zadanie pierwsze:**

*Zwiększenie dostępności pomocy terapeutycznej, rehabilitacyjnej i poradnictwa dla osób uzależnionych od alkoholu.*

*Udzielanie rodzinom, w których występują problemy alkoholowe, pomocy psychologicznej i prawnej.*

### **Działania:**

#### **I. Prowadzenie Punktu Informacyjno – Konsultacyjnego dla osób z problemami uzależnień od alkoholu i ich rodzin:**

- motywowanie i informowanie o możliwościach leczenia osób uzależnionych i pomocy rodzinom;
- motywowanie osób pijących ryzykownie i szkodliwie, ale nieuzależnionych, do zmiany szkodliwego wzorca picia;
- udzielanie wsparcia osobom po zakończonym leczeniu alkoholowym;
- udzielanie wsparcia i pomocy rodzinom osób uzależnionych (terapia indywidualna lub grupowa);
- pomoc - poradnictwo, terapia w sytuacji kryzysu w rodzinie;
- pomoc prawna w sytuacji problemów rodzinnych w związku z nadużywaniem substancji psychoaktywnych;
- współpraca z mediami w zakresie publikowania artykułów o tematyce profilaktycznej opracowywanych merytorycznie przez psychologów i terapeutów;
- prowadzenie Telefonu Zaufania dla osób z problemem uzależnień i ich rodzin;
- wspieranie działań Miejskiej Komisji Rozwiązywania Problemów Alkoholowych poprzez:
  - podejmowanie czynności zmierzających do orzeczenia o zastosowaniu wobec osoby uzależnionej od alkoholu obowiązku poddania się leczeniu odwykowemu;
  - współpracę z instytucjami z terenu miasta w zakresie rozpoznawania sytuacji dzieci z rodzin z problemami uzależnień i przemocy;
  - tworzenie i realizacja gminnego systemu przeciwdziałania przemocy w rodzinie;
  - koordynowanie systemu pomocy dzieciom z rodzin z problemem alkoholowym i problemem przemocy;

- badania w przedmiocie uzależnień przez biegłych sądowych.
- funkcjonowanie procedury Niebieskiej Karty, Niebieskiego Pokoju – pokoju przesłuchań dla dzieci ofiar przemocy seksualnej w Ośrodku;
- poradnictwo i terapia indywidualna dla dzieci i ich rodzin w związku z przemocą wobec dziecka;
- realizacja programów psychoedukacyjnych dla rodzin niewydolnych wychowawczo, zagrożonych – przy współpracy z Sądem;
- współpraca z Sądem, Prokuraturą, Policją, Ośrodkiem Pomocy Społecznej, Służbą Zdrowia i Powiatowym Centrum Pomocy Rodzinie;
- prowadzenie edukacji publicznej za pośrednictwem iławskich mediów;
- wspieranie leczenia odwykowego poprzez:
  - zakup literatury;
  - umożliwienie korzystania z sal Ośrodka w celu realizacji programów dodatkowych;
  - informowanie o dostępnych miejscach pomocy i kompetencjach poszczególnych służb i instytucji, w których można uzyskać pomoc;
- współpraca z Zespołem Interdyscyplinarnym poprzez:
  - diagnozowanie problemu przemocy w rodzinie,
  - udzielanie pomocy psychologicznej, terapia i edukacja ofiar oraz sprawców przemocy,
  - udzielanie kompleksowych informacji o możliwościach uzyskania pomocy w szczególności psychologicznej, prawnej i pedagogicznej, formach pomocy dzieciom doznającym przemocy w rodzinie,
  - informowanie osób o możliwościach podjęcia leczenia lub terapii i udziale w programach oddziaływań korekcyjno-edukacyjnych dla osób stosujących przemoc w rodzinie.

## **II. Prowadzenie działań grupowych skierowanych dla osób z problemami uzależnień od alkoholu i ich rodzin oraz przemocy w rodzinie:**

Prowadzenie grup terapeutycznych i edukacyjnych:

- grupa terapeutyczna dla dorosłych dzieci alkoholików (DDA);
- warsztaty psychologiczne dla osób uzależnionych i współuzależnionych;
- warsztaty psychologiczne w zakresie umiejętności wychowawczych dla rodziców „Szkoła dla Rodziców”;
- grupa psychoedukacyjna dla osób uzależnionych i współuzależnionych;

- grupa korekcyjno – edukacyjna dla sprawców przemocy,  
Powstanie konkretnej grupy zależy od ilości osób chętnych do skorzystania z tej formy pomocy (planujemy prowadzenie 2 z w/w grup).

### **Zadanie drugie:**

*Prowadzenie działań profilaktyczno-wychowawczych w OPPUiPR: działania informacyjne i edukacyjne w zakresie rozwiązywania problemów alkoholowych w szczególności dla dzieci i młodzieży, w tym prowadzenie pozalekcyjnych zajęć profilaktycznych, a także działań na rzecz dożywiania dzieci w pozalekcyjnych programach opiekuńczo – wychowawczych i socjoterapeutycznych.*

### **Działania:**

#### **I. Prowadzenie zajęć warsztatowych na terenie OPPUiPR skierowanych do dzieci i młodzieży z ławskich szkół:**

Przygotowanie oferty przeprowadzenia następujących zajęć warsztatowych i edukacyjnych:

- „Warsztaty integracyjne” – skierowane dla odbiorców z różnych grup wiekowych;
- „Poznajmy się lepiej”;
- „Akcja Krzyś”;
- „Szacunek i relacje”;
- „Ryzykowne picie alkoholu”;
- „Sponsoring”;
- „Przemoc w rodzinie”;
- „Przemoc rówieśnicza”;
- „Konflikt”;
- „Handel dziećmi”;
- „Dowód miłości”;
- „Wierzę w siebie”;
- „Nie pal”;
- „Radzenie sobie ze stresem”;
- „Nie dla Używek”;
- „Stop cyberprzemocy”;
- „Wyłącz komputer i włącz aktywność”;
- „Agresja w nas i wokół nas”;

- „Przemoc i prześladowanie w szkole” – projekcja filmu PIF –PAF;
- Wczesna interwencja profilaktyczna skierowana do uczniów szkół gimnazjalnych i ponadgimnazjalnych – krótkie konsultacje pedagogiczne mające na celu uświadomienia młodzieży zagrożeń płynących z zażywania środków psychoaktywnych, dostarczenie wiedzy jak reagować na przemoc.

Częstotliwość prowadzenia konkretnych warsztatów zależy od zainteresowania ze strony iławskich szkół.

## **II. Prowadzenie Centrum Zajęć Pozaszkolnych w OPPUiPR:**

- Bieżąca działalność Klubu Aktywności „Junior” (dzieci ze szkół podstawowych);
- Bieżąca działalność Klubu Młodzieżowego (młodzież w wieku od 13-21 roku życia, 3 grupy klubowe);
- Działania wychowawcze i edukacyjne w Klubie Aktywności „Junior” i Klubie Młodzieżowym;
- Prowadzenie zajęć korekcyjno – kompensacyjnych dla dzieci z rodzin niewydolnych wychowawczo;
- Prowadzenie zajęć socjoterapeutycznych i psychoedukacyjnych w Ośrodku;
- Prowadzenie konsultacji i poradnictwa wychowawczego oraz interwencji w sytuacji picia alkoholu przez młodzież;
- Wspieranie Klubu Harcerskiego poprzez:
  - umożliwienie korzystania z sal Ośrodka i sprzętu oraz pomieszczeń należących do ITBS-u;
  - dofinansowanie zajęć profilaktyczno-wychowawczych prowadzonych metodą harcerską skierowanych do dzieci i młodzieży z Hufca ZHP Iława.
- Prowadzenie dodatkowych zajęć profilaktyczno-wychowawczych w okresie przerwy zimowej oraz wakacyjnej skierowanych do dzieci i młodzieży z terenu miasta Iławy;
- Prowadzenie dodatkowych zajęć profilaktyczno – wychowawczych skierowanych dla uczniów szkół ponadpodstawowych (np. warsztaty, zajęcia klubowe stacjonarne, zawody i turnieje sportowe, zajęcia tematyczne, zajęcia sportowe, zajęcia komputerowe, uczestnictwo w akcjach charytatywnych i wolontariat;

## **III. Prowadzenie programów młodzieżowych oraz wolontariatu:**

- Prowadzenie działań wychowawczych, profilaktycznych i interwencyjnych przez - pedagoga ulicy.

- Prowadzenie Centrum Wolontariatu Młodzieżowego w Iławie:
  - „Pogotowie Edukacyjne” - pomoc edukacyjna dla młodzieży z iławskich szkół;
  - Wolontariat akcyjny;
  - Pomoc dzieciom niepełnosprawnym;
  - Prowadzenie zajęć warsztatowych i szkoleń dla wolontariuszy;
  - Praca z dziećmi uczestniczącymi w zajęciach pozaszkolnych w OPPUiPR;
- Udział w konkursach i programach organizowanych przez Polski Czerwony Krzyż, Sanepid oraz inne organizacje.
- Prowadzenie bazy danych wolontariuszy oraz instytucji/organizacji chętnych do współpracy z wolontariuszami.

### **Zadanie trzecie:**

*Prowadzenie działań profilaktyczno – wychowawczych w innych placówkach na terenie miasta Iławy: działania informacyjne i edukacyjne w zakresie rozwiązywania problemów alkoholowych, w szczególności dla dzieci i młodzieży, w tym prowadzenie zajęć pozalekcyjnych i programów opiekuńczo – wychowawczych oraz socjoterapeutycznych.*

*Wspomaganie działalności instytucji, stowarzyszeń i osób fizycznych służącej rozwiązywaniu problemów alkoholowych.*

### **I. Zajęcia pozalekcyjne „Bądź Aktywny po Lekcjach:**

Stworzenie dzieciom i młodzieży dodatkowych możliwości aktywnego spędzania czasu wolnego, rozwoju zainteresowań, a przede wszystkim nauki uniwersalnych umiejętności społecznych i przeciwdziałanie sięganiu po środki psychoaktywne. Pozaszkolne zajęcia korekcyjno – wychowawczych o charakterze sportowym dla dzieci i młodzieży iławskiej z grup podwyższonego ryzyka - „Aktywność Sportowa”.

### **II. Animator NGO:**

Prowadzenie Centrum Organizacji Pozarządowych działającym w obszarze pomocy osobom zagrożonym wykluczeniem społecznym, pełnienie dyżurów, prowadzenie konsultacji oraz organizacja szkoleń zgodnie z potrzebami na temat profilaktyki dla organizacji pozarządowych.

### **III. Dofinansowanie zadań profilaktyczno - wychowawczych w „Mopsiku”:**

Działania:

- Prowadzenie zajęć korekcyjno – kompensacyjnych dla dzieci z rodzin niewydolnych wychowawczo (zajęcia w Mopsiku);
- Prowadzenie dyżurów interwencyjnych, konsultacji, poradnictwa psychologicznego i terapii indywidualnej w zakresie problemów dzieci i młodzieży oraz rodziców w Świetlicy Środowiskowej w MOPSIK-u,
- Dożywianie dzieci uczestniczących w zajęciach profilaktycznych w Mopsiku;

#### **IV. Działania profilaktyczno wychowawcze w innych placówkach z terenu miasta**

##### **Ławy:**

##### Działania:

- Prowadzenie konsultacji i poradnictwa psychologicznego dla nauczycieli ławskich szkół – grupa szkoleniowo–superwizyjna dla nauczycieli, szkoleniowe Rady Pedagogiczne;
- Współpraca ze szkołami w zakresie realizacji działań profilaktycznych: koncerty profilaktyczne, występy teatralne, występy muzyczne;
- Współpraca ze szkołami w zakresie edukacji rodziców;
- Współpraca przy realizacji Miejskiego Programu Profilaktyki i Rozwiązywania Problemów Alkoholowych z następującymi podmiotami:
  - Sąd Rejonowy w Ławie;
  - Komenda Powiatowa Policji w Ławie;
  - Szkoły ławskie;
  - Ławskie Centrum Kultury;
  - Ławskie Centrum Sportu, Turystyki i Rekreacji;
  - Straż Miejska w Ławie;
  - Miejski Ośrodek Pomocy Społecznej w Ławie;
  - Powiatowe Centrum Pomocy Rodzinie;
  - Organizacje Pozarządowe z terenu miasta Ławy;
  - Starostwo Powiatowe w Ławie;
  - Warsztaty Terapii Zajęciowej w Ławie;
  - Oddział Leczenia Uzależnień w Ławie;
  - Poradnia Leczenia Uzależnień w Ławie;
  - Fundacja „Dzieci Niczyje” w Warszawie;
  - Instytut Psychiatrii i Neurologii w Warszawie
  - Państwowa Agencja Rozwiązywania Problemów Alkoholowych;

- Urząd Marszałkowski Województwa Warmińsko – Mazurskiego;
- Szkoła Wyższa im. Pawła Włodkowica w Płocku Filia w Iławie;
- Laboratorium Psychoedukacji w Warszawie;
- Polskie Towarzystwo Psychologiczne;
- Towarzystwo Przyjaciół Dzieci w Iławie;
- Civitas Christiana w Iławie;
- Kluby i grupy samopomocowe – AA, Al-Anon, DDA;
- Kościoły różnych wyznań;
- Sanepid oraz PCK – koło w Iławie i inne;
- Współpraca z organizatorami kursów dla dorosłych:
  - szkolenia kierowców w zakresie „*Alkohol a kierowca*”;
  - szkolenia dla właścicieli i sprzedawców punktów sprzedaży napojów alkoholowych.

#### **Zadanie czwarte:**

Organizacja kolonii, półkolonii i zajęć profilaktycznych, podczas których realizowane będą różnorodne formy zajęć:

- zajęcia ukierunkowane przede wszystkim na:
  - promocję aktywnego, zdrowego stylu życia bez nałogów;
  - eliminowanie zachowań niepożądanych (agresja);
  - radzenie sobie z własnymi emocjami;
- zajęcia integracyjne;
- gry i zabawy;
- zajęcia rekreacyjno – sportowe (konkursy, turnieje sportowe, prezentacja grup).

#### **Zadanie piąte:**

*Szkolenia konferencje i kampanie o charakterze profilaktycznym prowadzone na terenie miasta Iławy.*

#### **Działania:**

1. Konsultacje i szkolenia dla instytucji zajmujących się problematyką związaną z profilaktyką i rozwiązywaniem problemów uzależnień i przemocy,
2. Przeprowadzanie szkoleń dla przedstawicieli różnych grup zawodowych w zakresie profilaktyki i rozwiązywania problemów uzależnień i przemocy m.in. „*Alkohol*

a kierowca”, „Podstawy profesjonalnej profilaktyki”, szkolenie dla nauczycieli, profilaktyka w szkole.

3. Przeprowadzanie kampanii np. „Akcja Krzyś”.
4. Współpraca ze szkołami w zakresie realizacji działań profilaktycznych: występy artystyczne, teatralne.

#### **Zadanie szóste:**

Realizacja zadań mających na celu prawidłowe funkcjonowanie Ośrodka związane z bieżącym utrzymaniem oraz prowadzenie księgozbioru podręcznego, udostępnienie pomieszczeń dla spotkań stowarzyszeń, udostępnienie pomieszczeń i pomocy organizacjom, ruchom trzeźw ościowym i wspólnotom AA, Al-Anon i DDA.

#### **Zadanie siódme:**

*Działania Miejskiej Komisji Rozwiązywania Problemów Alkoholowych.*

## **Miejska Komisja Rozwiązywania Problemów Alkoholowych**

#### **Kompetencje członków gminnych komisji rozwiązywania problemów alkoholowych.**

Zgodnie art. 4 ustawy o wychowaniu w trzeźwości i przeciwdziałaniu alkoholizmowi członkowie gminnej komisji mają obowiązek być przeszkoleni w zakresie profilaktyki i rozwiązywania problemów alkoholowych. Ustawodawca nie wskazuje jaki zakres kompetencji jest wymagany. Można jednak przyjąć, iż kwalifikacje członków komisji są pochodną zadań wskazanych w ustawie, które są inicjowane przez gminną komisję i realizowane w ramach gminnego programu. Zatem członkowie komisji powinni posiadać podstawową wiedzę z zakresu:

- uzależnienia, jego wpływu na funkcjonowanie rodziny z problemem alkoholowym oraz nowoczesnych metod leczenia;
- sytuacji dzieci w rodzinach alkoholowych i strategii pomocy;
- zjawiska przemocy domowej i współdziałania służb w zakresie przeciwdziałania przemocy domowej;
- oddziaływań profilaktycznych realizowanych w środowisku szkolnym, rodzinnym i wśród społeczności lokalnej;
- budowania gminnego programu w oparciu o diagnozę lokalnych problemów, potrzeb i zasobów;



- prowadzenia kontroli punktów sprzedaży w zakresie przestrzegania zasad i warunków korzystania z zezwolenia.

Członkowie komisji powinni także posiadać podstawowe umiejętności w zakresie pierwszego kontaktu z osobą uzależnioną i współuzależnioną oraz znać procedurę zobowiązania do leczenia.

Osoby przeprowadzające rozmowy z osobami wezwanymi przed komisję celem rozpoczęcia procedury zobowiązania do leczenia, powinny posiadać profesjonalne przygotowanie do motywowania i nawiązywania kontaktu psychologicznego. Mogą to być terapeuci, psychologowie, specjaliści psychoterapii uzależnień, instruktorzy terapii uzależnień lub inne osoby, które odbyły szkolenia z dziedziny pomagania osobom uzależnionym i współuzależnionym.

### **Skład Miejskiej Komisji Rozwiązywania Problemów Alkoholowych:**

1. Wieczorek Łucja	– terapeuta uzależnień	– przewodniczący komisji
2. Panfil Krzysztof	– pracownik UM Ławy	– zastępca przewodniczącego
3. Mianicka Martyna	– pracownik adm- biur.	– sekretarz
4. Liedtke Alina	– pracownik UM Ławy	– członek
5. Skuzjus Jan	– policjant	– członek
6. Górny Danuta	– psycholog	– członek
7. Śliwińska Bogusława Iwona	– terapeuta uzależnień	– członek
8. Mówiński Wojciech	– prawnik	– członek
9. Motylińska Renata	– pedagog	– członek
10. Janina Janikowska	– pedagog	– członek
11. Marek Tomaszewski	– terapeuta uzależnień	– członek
12. Kruszewska Katarzyna	– wychowawca w Centrum Zajęć Pozaszkolnych „Junior”	– członek

### **Zasady wynagradzania członków MKRPA.**

1. Podstawą wynagradzania członków Komisji są umowy – zlecenia na wykonanie konkretnych zadań;
2. Ustala się następujące stawki wynagrodzeń:
  - Przewodniczący – ryczałt miesięczny w wysokości 700,00 zł;
  - Pozostali członkowie wg stawek:
    - a) diagnozowanie pacjentów oraz wydanie opinii w przedmiocie uzależnienia od alkoholu – za przeprowadzenie badań i wydanie opinii przez dwóch

- biegłych każdy z biegłych otrzyma wynagrodzenie w wysokości 9% kwoty bazowej, której wysokość określa ustawa budżetowa na dany rok a będącej podstawą określenia wynagrodzeń biegłych sądowych za wykonaną pracę;
- b) przeprowadzenie wywiadów środowiskowych – 50,00 zł za przeprowadzony wywiad;
  - c) przeprowadzenie kontroli, oraz oględzin punktów sprzedaży napojów alkoholowych – 150 zł za jeden dzień kontroli, obserwacji, oględzin;
  - d) prowadzenie dyżurów interwencyjnych, konsultacji indywidualnych, rozmów motywujących do leczenia, terapii rodzinnej i małżeńskiej, terapii indywidualnej, terapii grupowej, oferty wybrane zgodnie z ustawą o zamówieniach publicznych;
  - e) za posiedzenia Miejskiej Komisji Rozwiązywania Problemów Alkoholowych – ryczałt miesięczny wynosi 120,00 zł;
  - f) za przeprowadzenie szkoleń dla właścicieli i sprzedawców punktów sprzedaży napojów alkoholowych – 40,00 zł / godzinę;
  - g) inne według stawek zatwierdzonych przez Radę Miasta.
3. Członkowie Komisji będący pracownikami etatowymi w gminnych jednostkach samorządowych za wykonywane czynności w godzinach pracy nie otrzymują wynagrodzenia;
4. Jeżeli przewodniczącym Komisji jest Pełnomocnik ryczałt określony w punkcie 2 nie przysługuje.

Czasowy nakład wykonywania zadań, o których mowa w punkcie 2 pkt. d/, e/, f/ ustala każdorazowo Przewodniczący Miejskiej Komisji Rozwiązywania Problemów Alkoholowych zgodnie z Miejskim Programem Profilaktyki i Rozwiązywania Problemów Uzależnień i Pomocy Rodzinie.

### **Zespół Interdyscyplinarny**

Zespół ma za zadanie m.in. diagnozowanie problemu przemocy w rodzinie, następnie podejmowanie działań w środowisku zagrożonym przemocą w celach zapobiegawczych bądź podejmowanie interwencji w środowisku dotkniętym patologią. Zespół interdyscyplinarny realizuje następujące działania:

- Realizacja działań określonych w gminnym programie przeciwdziałania przemocy w rodzinie oraz ochrony ofiar przemocy w rodzinie.

- Pomoc osobom, rodzinom, grupom problemowym i środowiskom dysfunkcyjnym w przezwyciężeniu ich problemów poprzez następujące działania:
- diagnozowanie problemu przemocy w rodzinie,
  - podejmowanie działań pomocowych w środowisku zagrożonym przemocą w rodzinie mających na celu przeciwdziałanie temu zjawisku,
  - inicjowanie interwencji w środowisku dotkniętym przemocą w rodzinie,
  - monitorowanie sytuacji w rodzinach w których wystąpił problem przemocy,
  - współdziałanie z innymi podmiotami przy rozwiązywaniu problemu i przeciwdziałaniu przemocy w rodzinie.
  - rozpowszechnianie informacji o instytucjach, osobach i możliwościach udzielenia pomocy w środowisku lokalnym,
  - inicjowanie działań w stosunku do osób stosujących przemoc w rodzinie.

Do zadań zespołu należy również dokumentowanie podejmowanych działań, a także ich efektów.

W skład zespołu wchodzi przedstawiciele instytucjami, które pracują w obszarze przemocy domowej.

	Potrzeby 2014	ZADANIE I POMOC PSYCHOLOGICZNA, TERAPIA, PORADNICTWO		ZADANIE II DZIAŁANIA PROFILAKTYCZNO - WYCHOWAWCZE W OŚRODKU			ZADANIE III DZIAŁANIA PROFILAKTYCZNO- WYCHOWAWCZE W INNYCH PLACÓWKACH			ZADANIE IV	ZADANIE V SZKOLENIA/ KONFERENCJE / KAMPANIE			ZADANIE VI	ZADANIE VII			
		Punkt Konsultacyjny	Działania grupowe	Zajęcia warsztatowe dla młodzieży	Centrum Zajęć Pozaszkolnych - Junior/ Klub Młodzieżowy	Programy młodzieżowe, wolontariat, Animator NGO	Dofinansowanie zadań profilaktycznych - Bądź Aktywny po Lekcjach, Socjoterapia	Dofinansowanie zadań profilaktycznych w Mopsiku	Dofinansowanie działań profilaktycznych w innych placówkach	Kolonie profilaktycznych w Ośrodku oraz w "Mopsiku" - dofinansowanie	Kampanie / Konferencje	Szkolenia organizowane przez OPPUIPR	Udział w szkoleniach	utrzymanie ośrodka punktu, klubu, świetlicy	MKRPA			
															obsługa MKRPA	Posiedzenia MKRPA	Kontrola, obserwacje, badania wywiady inne zlecenia	Zakupy, szkolenia i delegacje
851-85154	600 000,00	88 200,00		182 110,00			79 700,00			58 200,00	5 300,00			142 680,00	43 810,00			
§ 2360	30 000,00																	
Bądź aktywny po lekcjach	30 000,00						30 000,00											
§ 3030	500,00																	
Podróże krajowe	500,00																	500,00
§ 4010	31 512,00																	
Wynagrodzenie wychowawcy w Klubie Aktywności Junior - etat	31 512,00				31 512,00													
§ 4040	2 680,00																	
Wynagrodzenie wychowawcy w Klubie Aktywności Junior - etat	2 680,00				2 680,00													
§ 4170	225 580,00																	
Wynagrodzenia: psycholog, terapeuta, wychowawca, pedagog, wychowawca, trener i inne	152 620,00	42 000,00	1 600,00	16 920,00	33 000,00	28 500,00	4 000,00	9 600,00	10 000,00	4 200,00	2 800,00							
Wynagrodzenie przewodni., sekretarza oraz wynagrodz. za posiedzenia, prace administracyjne	45 960,00					16 800,00										13 200,00	12 960,00	3 000,00
Konserwator	27 000,00													27 000,00				
§ 4110	25 578,00																	
Ubezpieczenie społeczne etata	5 878,00				5 878,00													
Składki ubezpi.społeczne	19 700,00			3 000,00	5 200,00	5 400,00							4 200,00	1 450,00	200,00	250,00		
§ 4120	2 848,00																	
Składki - etat	888,00				888,00													
składki - fundusz pracy	1 960,00			550,00	610,00	750,00											50,00	
§ 4440	1 149,00																	
Odpis na FŚS	1 149,00				1 149,00													
§ 4210	23 230,00																	

Zakup art. biurowych	2 300,00				2 000,00													300,00
Zakup art. spożywczych	3 600,00		500,00		2 600,00													500,00
Zakup wydawnictw	2 700,00	1 800,00	500,00															400,00
Zakup art. edukacyjnych i pomocy dydaktycznych	3 000,00				3 000,00													
Zakup narzędzi, sprzętu i materiałów do konserwacji pomieszczeń i terenu	3 500,00																	3 500,00
Zakup urządzeń na plac zabaw, boisko	0,00																	
Pozostałe	8 130,00							5 600,00										2 530,00
<b>§ 4220</b>	<b>12 000,00</b>																	
Zakup środków żywności	12 000,00				2 000,00			10 000,00										
<b>§ 4230</b>	<b>200,00</b>																	
Zakup środków pierwszej pomocy	200,00																	200,00
<b>§ 4260</b>	<b>19 000,00</b>																	
Media: OPPUiPR, Harcerze	19 000,00							2 000,00										17 000,00
<b>§ 4270</b>	<b>2 500,00</b>																	
Zakup usług remontowych	2 500,00																	2 500,00
<b>§ 4300</b>	<b>128 623,00</b>																	
Wynagrodzenie: psycholog, terapeuta, prawnik, opiekun, wychowawca	38 000,00	27 000,00	11 000,00															
Warsztaty wyjazdowe pobyt	5 000,00				5 000,00													
Współpraca z mediami	3 000,00	3 000,00																
Usługa transportowa	13 000,00				4 000,00	1 000,00				8 000,00								
Usługi szkoleniowe	500,00																	500,00
Usługi hotelarskie i gastron.	50 200,00				4 200,00					46 000,00								
Zakup biletów wstępu	2 900,00				2 900,00													
Prenumerata	950,00	500,00			300,00													150,00
Promocja (domena, druk, ulotki)	2 573,00					573,00					1 500,00							500,00
Pozostałe	12 500,00					1 000,00		4 000,00	1 500,00				1 000,00					5 000,00
<b>§ 4360</b>	<b>300,00</b>																	
Telefon komórkowy "telefon zaufania" - wydział OO	300,00	300,00																
<b>§ 4390</b>	<b>8 100,00</b>																	
Ekspertyzy, analizy, badania, opinie (likwidacja sprzętu)	8 100,00																	100,00
<b>§ 4400</b>	<b>3 000,00</b>																	
Wynajęcie pomieszczenia dla Harcerzy	3 000,00							3 000,00										8 000,00

<b>§ 4410</b>	<b>500,00</b>																	
Podróże krajowe	500,00																	500,00
<b>§ 4430</b>	<b>2 700,00</b>																	
Opłaty, ubezpieczenia, składki	2 700,00				500,00	200,00												2 000,00
<b>§ 6050</b>	<b>80 000,00</b>																	
Remonty	80 000,00																	80 000,00
	<b>600 000,00</b>	<b>74 600,00</b>	<b>13 600,00</b>	<b>20 470,00</b>	<b>107 417,00</b>	<b>54 223,00</b>	<b>34 000,00</b>	<b>29 200,00</b>	<b>16 500,00</b>	<b>58 200,00</b>	<b>1 500,00</b>	<b>2 800,00</b>	<b>1 000,00</b>	<b>142 680,00</b>	<b>14 650,00</b>	<b>13 210,00</b>	<b>13 250,00</b>	<b>2 700,00</b>